

자산운용보고서

유리코리아성장&배당증권자투자신탁[주식]_운용

(운용기간 : 2017년12월28일 ~ 2018년03월27일)

o 자산운용보고서는 자본시장과금융투자업에관한법률(이하 '자본시장법')에 의거 자산운용 회사가 작성하며, 투자자가 가입한 상품의 특정기간(3개월) 동안의 자산운용에 대한 결과를 요약하여 제공하는 보고서입니다.

유리자산운용

서울시 영등포구 국제금융로6길 17 부국증권빌딩 9층
(전화 02-2168-7900, www.yurieasset.co.kr)

1	공지사항
2	펀드의 개요 <ul style="list-style-type: none"> ▶ 기본정보 ▶ 재산현황
3	운용경과 및 수익률현황 <ul style="list-style-type: none"> ▶ 운용경과 ▶ 투자환경 및 운용계획 ▶ 기간(누적) 수익률 ▶ 손익현황
4	자산현황 <ul style="list-style-type: none"> ▶ 자산구성현황 ▶ 투자대상 상위 10종목 ▶ 각 자산별 보유종목 내역
5	투자운용전문인력 현황 <ul style="list-style-type: none"> ▶ 투자운용인력(펀드매니저) ▶ 해외 운용 수탁회사
6	비용현황 <ul style="list-style-type: none"> ▶ 업자별 보수 지급현황 ▶ 총보수비용 비율
7	투자자산매매내역 <ul style="list-style-type: none"> ▶ 매매주식규모 및 회전율 ▶ 최근 3분기 주식 매매회전율 추이

1. 공지 사항

1. 고객님의 가입하신 펀드는 자본시장과 금융투자업에 관한 법률(현행법률)의 적용을 받습니다.
2. 고객님의 가입하신 펀드는 모자형 구조의 펀드로써 이 자산운용보고서에서의 자산구성현황, 보유종목, 보수 및 비용 등의 정보는고객님이 가입한 자펀드가 해당 모펀드에 투자하고 있는 비율에 따라 안분한 결과를 보여주고 있습니다.
3. 이 보고서는 자본시장법에 의해 유리카리아성장&배당증권자투자신탁[주식]_운용의 자산운용회사인 '유리자산운용'이 작성하여 펀드재산보관회사(신탁업자)인 '증권금융'의 확인을 받아 판매회사인 'DB금융투자, KB증권, NH투자증권, 메리츠종합금융증권, 부국증권, 신한금융투자, 우리은행, 하나금융투자, 한화투자증권'을 통해 투자자에게 제공됩니다. 다만 일괄 예약된 펀드의 펀드재산보관회사(신탁업자) 확인기간은 일괄 예약된 날 이후 기간에 한합니다.
4. 고객님의 계좌별 수익률 정보는 판매회사의 HTS나 인터넷 뱅킹 등을 조회할 수 있습니다.

각종 보고서 확인 :

유리자산운용(주)
금융투자협회

www.yurieasset.co.kr
http://dis.kofia.or.kr

02-2168-7900

2. 펀드의 개요

▶기본정보		자본시장과 금융투자업에 관한 법률	
펀드 명칭		투자위험등급	금융투자협회 펀드코드
유리카리아성장&배당증권자투자신탁[주식]_운용, 유리카리아성장&배당증권모투자신탁[주식], 유리카리아성장&배당증권자투자신탁[주식]_C/C, 유리카리아성장&배당증권자투자신탁[주식]_C/C-F		2등급	51326, BB142, BB145, BB148
펀드의 종류	주식형, 추가형, 종류형, 모자형	최초설정일	2005.09.28
운용기간	2017.12.28 ~ 2018.03.27	존속기간	추가형으로 별도의 존속기간이 없음
자산운용회사	유리자산운용	펀드재산보관회사	증권금융
판매회사	DB금융투자, KB증권, NH투자증권, 메리츠종합금융증권, 부국증권, 신한금융투자, 우리은행, 하나금융투자, 한화투자증권	일반사무관리회사	하나펀드서비스
상품의 특징	1. 투자대상 이 투자신탁은 자산총액의 100% 이하를 '유리카리아성장&배당증권모투자신탁[주식]'에 투자하고 있습니다. [유리카리아성장&배당증권모투자신탁[주식] 투자대상] 펀드 재산의 60% 이상을 주식에 투자하여 장기 자본이득 등을 추구하는 것을 목적으로 합니다. 그러나 이 펀드의 성과가 목적한 바 대로 달성된다는 보장은 없으며, 자산운용사, 판매회사, 신탁업자 등 이 펀드와 관련된 어떠한 당사자도 수익자에 대한 투자원금의 보장 또는 투자목적의 달성을 보장하지 아니합니다. 이 펀드는 배당성향이 높고 성장 잠재력이 우수한 주식에 주로 투자하여 장기적으로 국내 한국종합주가지수(KOSPI)를 95% 수준으로 반영하여 산출되는 비교지수의 성과 대비 초과성적을 추구합니다. 배당성향 및 성장 가능성은 계량적 요소 외에 비계량적 요소까지 고려하여 운용자의 주관 및 재량에 의해 판단하므로 이 펀드가 투자할 수 있는 대상 주식의 범위가 객관적 기준에 의해 특정되지는 않는다는 점에 유의하시기 바랍니다.		
	2. 투자전략 [유리카리아성장&배당증권모투자신탁[주식] 투자전략] - 포트폴리오 구성 전략 ▶일정한 계량지표를 기준으로 투자가능 종목군을 구성하고 이러한 투자가능종목군에 포함된 종목 중 가치분석, 성장성 예측 등의 분석을 통해 선별된 우량주 위주로 포트폴리오를 구성합니다. 또한 기업의 인수, 합병, 실적 모멘텀 등 이벤트를 활용한 종목별 대응으로 수익을 추구할 수 있습니다. ▶자산배분 보다는 종목선정을 통해 초과수익을 추구합니다. ▶배당률이 높고 성장잠재력이 큰 종목에 투자하는 것을 원칙으로 합니다. ▶성장성을 훼손하지 않는 범위 내에서 포트폴리오의 평균 시가배당률을 높이는 것을 원칙으로 합니다. - 현금성 자산운용 전략 이 펀드는 환매대금 확보 등을 위하여 채권과 어음, 자산유동화 증권 등에의 투자와 유가증권 대여, 30일 미만의 단기대출, 금융기관에의 예치(만기 1년 이내) 등의 방법으로 운용합니다. - 기타 이 펀드는 주식에 대한 투자비중의 조절을 통한 수익추구전략을 가급적 억제할 예정이나 운용자의 판단 등에 따라 일정 범위 내에서 주식투자비중 조절 전략을 구사할 수 있습니다.		
	3. 위험관리 운용역 개인의 독단의 의한 의사결정을 지양하기 위하여 중요한 의사결정 사항은 자산운용전략위원회, 위험관리위원회 등에서 결정합니다. 리스크관리본부에서 각종 법령 및 규정, 지침, 내규가 지켜지는 지를 모니터링하고 독립적으로 펀드의 실적평가 및 분석 업무를 수행합니다. 투자대상종목 군 선정 단계에서 계량분석기법 등을 활용하여 부도 위험이 높다고 예상되는 종목은 사전적으로 제외하는 것을 원칙으로 합니다.(당사는 이를 위하여 별도의 분석팀을 구성하여 채권스코어 모형, 부도예측 모형, 재무분석 모형 등을 개발, 활용하고 있습니다)		

4. 수익구조

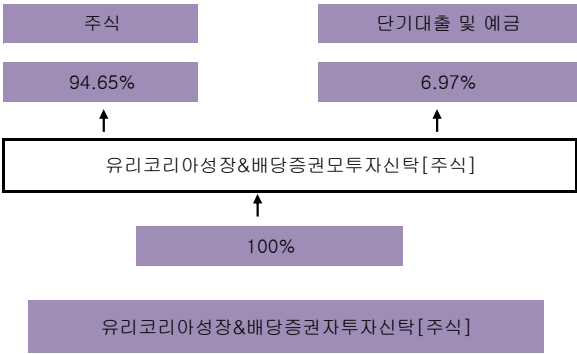
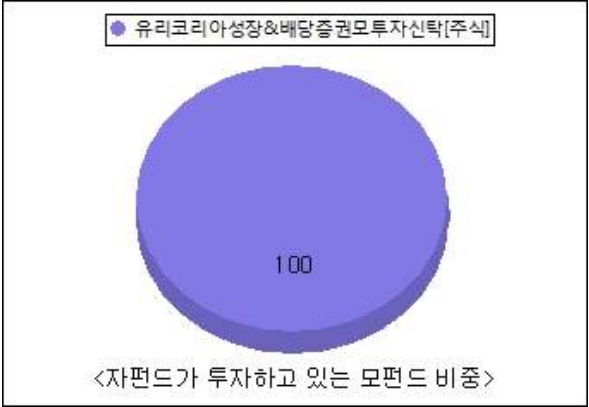
펀드 재산의 60% 이상을 주식에 투자하는 특성 상 이 펀드의 성과는 주식시세의 등락 및 배당으로부터 절대적인 영향을 받습니다. 그 밖에 주식에 투자하고 남은 자산에서 발생하는 이자수입 및 평가손익 등이 이 펀드의 성과에 영향을 미치게 됩니다.

주식의 시세는 해당 주식 발행기업의 경영성과 및 주식에 대한 시장의 수급 등의 요인에 의해 결정되며 이러한 요인은 경제, 정치, 자연, 사회, 문화 등 다양한 변수의 영향을 받습니다. 투자대상 주식 발행기업의 경영성과가 우수할수록, 투자대상 주식에 대한 수요가 공급보다 클수록 주식의 시세는 상승하는 경향을 나타내어 펀드의 가치가 상승하는 것이, 반대의 경우에는 펀드의 가치가 하락하는 것이 일반적 입니다.

이 펀드 고유의 운용전략이 유효하게 목표를 달성하여 초과수익이 발생할 경우 이 펀드의 성과는 비교지수의 성과를 상회하게 되며 그렇지 않을 경우 비교지수의 성과에 미달하게 됩니다. 운용자의 재량에 따라 적극적인 초과수익전략을 구사하는 특성 상 이 펀드의 성과가 비교지수 성과에 일정한 제한 없이 미달할 가능성이 있다는 점에 유의하시기 바랍니다.

이 펀드의 성과는 자본이득, 배당수입, 이자수입으로 구분할 수 있으며 일반적으로 자본이득이 성과에 미치는 영향이 절대적인 비중을 차지합니다.

▶펀드 구성



※ 자펀드 자산현황을 100으로 가정하였을때 각 모펀드의 집합투자증권을 얼마만큼 투자하고 있는지를 보여줍니다.

▶ 자산현황

자산현황 표를 통해 당기말과 전기말 간의 자산총액, 부채총액, 순자산 총액 및 기준가격의 추이를 비교할 수 있습니다.

(단위: 백만원, 백만좌, %)

펀드명칭	항목	전기말	당기말	증감률
유리코리아성장&배당자[주식]_운용	자산 총액(A)	8,191	11,299	37.94
	부채총액(B)			0.00
	순자산총액(C=A-B)	8,191	11,299	37.94
	발행 수익증권 총 수(D)	8,364	11,147	33.27
	기준가격 (E=C/Dx1000)	979.32	1,013.63	3.50
종류(Class)별 기준가격 현황				
유리코리아성장&배당증권자[주식]_C/C	기준가격	945.32	974.21	3.06
유리코리아성장&배당증권자투자신탁[주식]_C/C-F	기준가격	0.00	981.47	0.00

주) 기준가격이란 투자자가 집합투자증권을 입금(매입), 출금(환매)하는 경우 또는 분배금(상환금포함) 수령 시에 적용되는 가격으로 펀드의 순자산총액을 발행된 수익증권 총좌수로 나눈 가격을 말합니다.

3. 운용경과 및 수익률현황

▶ 운용경과

동 기간 동안 당사 펀드는 3.50%를 기록하면서 BM대비 2.87% 상회했습니다.

같은 기간 조선, 엔터, 증권, 건강의료 섹터의 수익률이 급격히 좋아졌고 게임, 내구소비재/의류, 보험, 음식료 섹터가 상대적으로 저조한 수익률을 기록했습니다. 한중 관계 회복에 따른 중국 관련주의 상승과 수급과 신약관련 학회 이벤트로 인한 건강의료 섹터의 상승이 돋보였습니다.

당사는 동기간 IT, 유통, 보험, 통신, 운수장비 섹터의 비중을 확대하였고 헬스케어, 화학, 금융 섹터의 비중을 축소하였습니다.

▶ 투자환경 및 운용 계획

미 10년 국채 금리가 3%에 근접했습니다. 유가 상승영향으로 인해 금리의 추가 상승 가능성이 높아질 것으로 판단합니다. 기대 인플레이션 상승에 따라 인플레이 수혜 섹터의 강세가 예상됩니다.

인플레이 구간에서는 경기민감 섹터인 소재, 산업재, 경기소비재, IT등의 성과가 우월했다는 점을 감안하면 2분기동안 동 섹터들은 타섹터 대비 강세를 보일 것입니다.

더불어 경기 개선에 대한 기대감으로 인해 위험자산 선호현상이 나타날 것으로 보고 있고 한국 주식 시장으로의 외국인 자금 유입 가능성이 높아졌다고 판단합니다. 북한과의 관계 개선에 따라 지정학적 리스크가 해소되는 국면에서는 중소형주보다는 대형주에 대한 관심을 증가할 것입니다. 지수의 레벨업이 될 가능성을 염두에 두어야 할 것입니다.

이에 밸류에이션 매력력이 높은 IT와 경기 개선 기대감으로 인한 상승이 예상되는 경기 민감 섹터의 비중을 강화하여 포트폴리오를 구성하도록 하겠습니다.

▶ 기간(누적) 수익률

기간(누적)수익률 표를 통해 자산운용보고서 작성 기준일(당기말) 현재 펀드의 기간별 누적수익률을 확인 할 수 있으며, 비교지수(벤치마크) 성과와 펀드의 성과를 비교하여 볼 수 있습니다.

(단위 : %)

구분	최근 3개월	최근 6개월	최근 9개월	최근 12개월
유리코리아성장&배당자[주식]_운용	3.50	4.57	6.74	19.51
(비교지수 대비 성과)	(2.87)	(1.33)	(4.27)	(6.37)
종류(Class)별 현황				
유리코리아성장&배당증권자[주식]_C/C	3.06	3.66	5.34	17.44
(비교지수 대비 성과)	(2.43)	(0.42)	(2.87)	(4.30)
유리코리아성장&배당증권자[주식]_C/C-F	-	-	-	-
(비교지수 대비 성과)	-	-	-	-
비교지수(벤치마크)	0.63	3.24	2.47	13.14

주)비교지수(벤치마크): KOSPI X 95% + CD91 X 5%

※ 위 투자실적은 과거 성과를 나타낼 뿐 미래의 운용성과를 보장하는 것은 아닙니다.

구분	최근 1년	최근 2년	최근 3년	최근 5년
유리코리아성장&배당자[주식]_운용	19.51	26.62	23.33	18.74
(비교지수 대비 성과)	(6.37)	(4.07)	(2.70)	(-3.78)
종류(Class)별 현황				
유리코리아성장&배당증권자[주식]_C/C	17.44	22.23	28.69	28.69
(비교지수 대비 성과)	(4.30)	(-0.32)	(-3.28)	(-3.28)
유리코리아성장&배당증권자[주식]_C/C-F	-	-	-	-
(비교지수 대비 성과)	-	-	-	-
비교지수(벤치마크)	13.14	22.55	20.63	22.52

주)비교지수(벤치마크): KOSPI X 95% + CD91 X 5%

※ 위 투자실적은 과거 성과를 나타낼 뿐 미래의 운용성과를 보장하는 것은 아닙니다.

▶ 손익현황

(단위:백만원)

구분	증권				파생상품		부동산	특별자산		단기대출 및 예금	기타	손익합계
	주식	채권	어음	집합투자	장내	장외		실물자산	기타			
전기	86	0	0	0	0	0	0	0	0	1	0	86
당기	231	0	0	0	0	0	0	0	0	2	0	233

4. 자산현황

아래 표시된 자산구성 현황은 고객님의 가입한 자펀드가 모펀드에 투자하고 있는 비율에 따라 안분한 결과를 보여주고 있습니다.

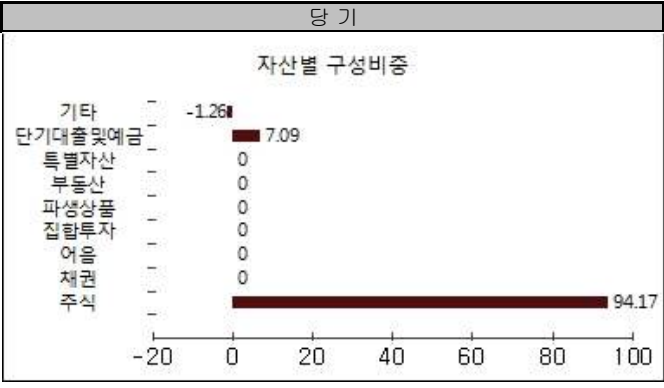
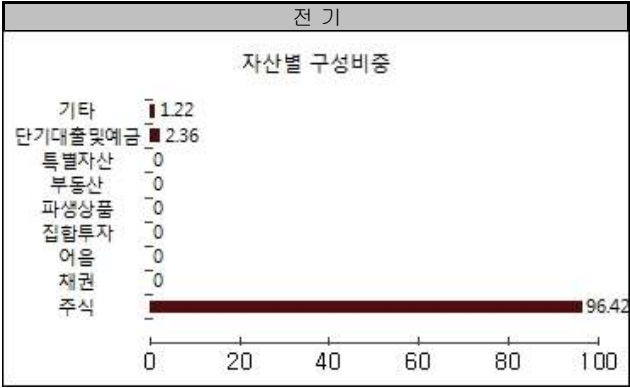
▶ 자산구성현황

자산구성현황 표를 통해 자산운용보고서 작성 기준일(당기말) 현재 펀드가 보유하고 있는 자산의 내역을 각 자산군 및 통화별로 확인할 수 있습니다. 또한 그래프를 통해 당기말과 전기말 간의 자산별 구성비율을 비교할 수 있습니다.

(단위:백만원,%)

통화별 구분	증권				파생상품		부동산	특별자산		단기대출 및 예금	기타	자산총액
	주식	채권	어음	집합투자	장내	장외		실물자산	기타			
KRW (1.00)	10,641 (94.17)	0 (0.00)	0 (0.00)	0 (0.00)	0 (0.00)	0 (0.00)	0 (0.00)	0 (0.00)	0 (0.00)	801 (7.09)	-143 (-1.26)	11,299 (100.00)
합계	10,641	0		0	0	0	0	0	0	801	-143	11,299

*() : 구성비중



주) 위의 결과는 해당 자펀드의 실제 자산보유 내역을 투자자에게 보여주기 위해, 모펀드의 자산구성 내역을 해당 자펀드가 각 모펀드에서 차지하고 있는 비율을 가중치로 적용하여 안분한 결과입니다. 실제 수익증권 기준으로 작성한 결과와 비교하여 상이한 결과가 발생할 수 있습니다.

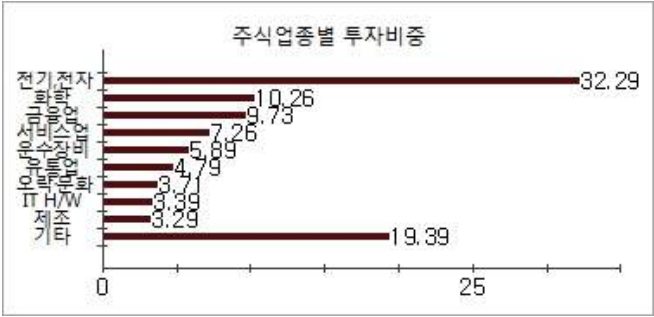
▶ **주식업종별 투자비중**

주식업종별 투자비중 표를 통해 자산운용보고서 작성 기준일(당기말) 현재 펀드가 투자하고 있는 주식자산의 업종별 구성 현황을 확인할 수 있습니다. 각 비중은 펀드가 보유한 주식자산 내에서의 비중을 나타냅니다.

(단위 : %)

순위	업종명	비중	순위	업종명	비중
1	전기, 전자	32.29	6	유통업	4.79
2	화학	10.26	7	오락·문화	3.71
3	금융업	9.73	8	IT H/W	3.39
4	서비스업	7.26	9	제조	3.29
5	운수장비	5.89	10	기타	19.39

주) 주식종목의 업종 구분은, 국내 주식은 한국거래소의 업종분류기준, 해외 주식은 GICS(국제산업분류기준) 2차 분류를 따릅니다.



▶ **투자대상 상위 10종목**

투자대상 상위 10종목 표를 통해 전체 자산군을 대상으로 펀드 자산총액에서 차지하는 상위 10개 보유 종목을 확인할 수 있습니다. 각 비중은 펀드의 자산총액에서 해당 종목이 차지하는 비중을 나타냅니다.

(단위 : %)

순위	구분	종목명	비중	순위	구분	종목명	비중
1	주식	삼성전자	20.72	6	주식	SK	2.24
2	주식	SK하이닉스	4.82	7	주식	POSCO	2.02
3	단기상품	은대(증권금융)	3.59	8	주식	삼성생명	1.98
4	단기상품	REPO매수(20180327)	3.50	9	주식	롯데케미칼	1.94
5	주식	호텔신라	2.29	10	주식	현대차	1.89

※보다 상세한 투자대상자산 내용은 금융투자협회 전자공시사이트의 펀드 분기영업보고서 및 결산보고서를 참고하실 수 있습니다.(인터넷주소 <http://dis.kofia.or.kr>) 단, 협회 전자공시사이트에서 조회한 분기영업보고서 및 결산보고서는 본 자산운용보고서와 작성기준일이 상이할 수 있습니다.

▼ **각 자산별 보유종목 내역**

각 자산별 보유종목 내역을 통해 투자대상 상위 10종목 및 펀드자산총액의 5% 이상을 차지하는 종목, 또는 발행주식 총 수의 1%를 초과한 종목(해외주식은 제외)을 각 자산군별로 구분하여 확인 할 수 있습니다.

▶ **주식** (단위 : 주, 백만원, %)

종목명	보유수량	평가금액	비중	발행국가	통화	업종	비고
삼성전자	937	2,341	20.72	대한민국	KRW	전기, 전자	
SK하이닉스	6,690	545	4.82	대한민국	KRW	전기, 전자	
호텔신라	2,768	259	2.29	대한민국	KRW	유통업	
SK	850	253	2.24	대한민국	KRW	금융업	
POSCO	661	228	2.02	대한민국	KRW	철강및금속	
삼성생명	1,963	224	1.98	대한민국	KRW	보험	
롯데케미칼	492	220	1.94	대한민국	KRW	화학	
현대차	1,385	213	1.89	대한민국	KRW	운수장비	

주) 투자대상 상위 10종목 및 평가금액이 자산총액의 5%를 초과하는 경우 기재 또는 발행주식 총수의 1% 초과 종목

▶ 단기대출 및 예금

(단위 : 주, 백만원, %)

종류	금융기관	취득일자	금액	금리	만기일	발행국가	통화
예금	증권금융	2016-02-16	405	1.15		대한민국	KRW
REPO매수	DB자산운용	2018-03-27	395	1.66		대한민국	KRW

주) 투자대상 상위 10종목 및 평가금액이 자산총액의 5%를 초과하는 경우 기재

5. 투자운용전문인력 현황

▶ 투자운용인력(펀드매니저)

(단위 : 개, 억원)

성명	직위	생년	운용중인 펀드 현황		성과보수가 있는 펀드 및 일임계약 운용규모		협회등록번호
			펀드개수	운용규모	펀드개수	운용규모	
이기명 ^{주1)}	주식운용본부장	1975	40	2,349	5	340	2111000351
고재호	주식운용본부팀장	1978					2112000564

주1) 성명이 굵은 글씨로 표시된 것이 책임운용전문인력이며, '책임 운용전문인력'이란 운용전문인력 중 투자전략 수립 및 투자 의사결정 등에 있어 주도적 이고 핵심적인 역할을 수행하는 자를 말함.

주2) 운용중인 다른 집합투자기구 수 및 규모를 산정 할 때 해당 운용팀에서 운용중인 전체 집합투자기구를 대상으로 하며 모자형 구조의 모집합투자기구는 제외합니다.

주3) 펀드의 투자운용인력 변경내역 등은 금융투자협회 전자공시사이트의 수시공시 등을 참고 하실 수 있습니다. (인터넷 주소 <http://dis.kofia.or.kr>) 단, 협회 전자공시사이트가 제공하는 정보와 본 자산운용보고서가 제공하는 정보의 작성기준일이 상이할 수 있습니다.

▶ 운용전문인력 변경내역

기간	운용전문인력
2016.12.20 ~ 현재 2015.10.30 ~ 2016.12.19 2015.01.30 ~ 2015.10.29 2014.08.14 ~ 2015.01.29 2014.04.04 ~ 2014.08.13 2012.09.18 ~ 2014.04.03 2010.07.14 ~ 2012.09.17 이 투자신탁의 최초설정일(2005.09.28) ~ 2010.07.13	이기명(책임) 이해진 김부경 성태형 정승학 이준혁 김현욱 인종익
2018.04.16 ~ 현재 2017.08.29 ~ 2018.04.15 2017.05.30 ~ 2017.08.28 2016.12.20 ~ 2017.05.29 2016.07.14 ~ 2016.12.19 2015.01.30 ~ 2016.07.13 2014.04.04 ~ 2015.01.29 2013.12.13 ~ 2014.04.03 2013.07.16 ~ 2013.12.12 2012.12.07 ~ 2013.07.15	고재호(부책임) 강동호 최영재 손지웅 추연식 김승태 전태성 장승학 조용화 박정원

6. 비용 현황

▶ 업자별 보수 지급 현황

업자별 보수 지급현황 표를 통해 펀드가 펀드의 운용과 관련된 관계회사(자산운용사, 판매회사, 신탁업자, 일반사무관리회사 등)에 지급한 보수와 비용(기타 비용, 매매중개수수료)을 확인할 수 있습니다. 또한 당기와 전기의 보수 및 비용 발생현황을 비교할 수 있습니다.

(단위: 백만원, %)

	구분	전기		당기	
		금액	비율 ^{주1)}	금액	비율 ^{주1)}
유리코리아성장&배당자[주식]_운용	자산운용사	0.00	0.00	0.00	0.00
	판매회사	0.00	0.00	0.00	0.00
	펀드재산보관회사(신탁업자)	0.00	0.00	0.00	0.00
	일반사무관리회사	0.00	0.00	0.00	0.00
	보수합계	0.00	0.00	0.00	0.00
	기타비용 ^{주2)}	0.00	0.00	0.00	0.00
	매매 중개 수수료	2.95	0.04	8.03	0.08
	조사분석업무 등 서비스 수수료	1.32	0.02	2.86	0.03
유리코리아성장&배당증권자[주식]_C/C	합계	4.27	0.05	10.89	0.11
	증권거래세	6.25	0.07	11.32	0.11
	자산운용사	14.57	0.17	14.99	0.18
	판매회사	19.90	0.24	20.48	0.25
	펀드재산보관회사(신탁업자)	0.40	0.00	0.41	0.00
	일반사무관리회사	0.30	0.00	0.31	0.00
	보수합계	35.16	0.42	36.18	0.44
	기타비용 ^{주2)}	0.05	0.00	0.05	0.00
매매 중개 수수료	단순매매, 중개수수료	2.95	0.04	6.78	0.08
	조사분석업무 등 서비스 수수료	1.32	0.02	2.43	0.03
	합계	4.27	0.05	9.21	0.11

유리코리아성장&배당증권자[주식]_C/C-F	수수료	합계	4.27	0.05	9.20	0.11
		증권거래세	6.25	0.07	10.03	0.12
		자산운용사	0.00	0.00	3.15	0.11
		판매회사	0.00	0.00	0.04	0.00
		펀드재산보관회사(신탁업자)	0.00	0.00	0.09	0.00
		일반사무관리회사	0.00	0.00	0.06	0.00
		보수합계	0.00	0.00	3.34	0.12
		기타비용(주2)	0.00	0.00	0.01	0.00
	매매 중개 수수료	단순매매, 중개수수료	0.00	0.00	1.26	0.04
		조사분석업무 등 서비스 수수료	0.00	0.00	0.44	0.02
		합계	0.00	0.00	1.69	0.06
		증권거래세	0.00	0.00	1.29	0.05

* 펀드의 순자산총액(기간평잔) 대비 비율
 ** 기타비용이란 회계감사비용, 증권 등의 예약 및 결제비용 등 펀드에서 경상적·반복적으로 지출된 비용으로서 매매·중개수수료는 제외한 것입니다.

- ※ 성과보수내역 : 없음
- ※ 발행분담금내역 : 없음
- ※ 모자형의 경우 모펀드에서 발생한 비용을 자펀드가 차지하는 비율대로 안분하여 합산한 수치입니다.

▶ 총보수, 비용비율

총보수, 비용비율 표를 통해 투자자가 펀드를 통해 부담한 보수와 비용의 수준을 펀드 순자산 연평잔액에 대한 비율로 확인 할 수 있습니다.

(단위: 연환산, %)					
	구분	해당 펀드		상위펀드 비용 합산	
		총보수·비용비율	매매·중개수수료비율	합성총보수·비용비율	매매·중개수수료 비율
유리코리아성장&배당자[주식]_운용	전기	0	0	0	0.3891
	당기	0	0	0	0.4043
종류(Class)별 현황					
유리코리아성장&배당증권자[주식]_C/C	전기	1.7499	0	1.7499	0.39
	당기	1.75	0	1.75	0.4059
유리코리아성장&배당증권자[주식]_C/C-F	전기	0	0	0	0
	당기	0.7795	0	0.7795	0.3937

주1) 총보수·비용비율(Total Expense Ratio)이란 운용보수 등 펀드에서 부담하는 '보수'와 '기타비용' 총액을 순자산 연평잔액(보수·비용 차감전 기준)으로 나눈 비율로서 해당 운용기간 중 투자자가 부담한 총 보수·비용수준을 나타냅니다.
 주2) 매매·중개수수료 비율이란 매매·중개수수료를 순자산 연평잔액(보수·비용 차감전 기준)으로 나눈 비율로서 해당 운용기간 중 투자자가 부담한 매매·중개수수료의 수준을 나타냅니다.
 주3) 모자형의 경우 모펀드에서 발생한 비용을 자펀드가 차지하는 비율대로 안분하여 합산한 수치입니다.

7. 투자자산매매내역

매매주식 규모 및 회전을 표와 최근 3분기 매매회전을 추이 표를 통해 당기 및 최근 3분기 동안에 대해 펀드가 수행한 주식거래의 빈도를 확인 할 수 있습니다. 매매회전율이 높을 경우 매매거래수수료(0.1%내외) 및 증권거래세(매도시 0.3%) 발생으로 실제 투자자가 부담하게 되는 펀드의 비용이 증가합니다.

▶ 매매주식규모 및 회전율 (단위:백만원, %)

매수		매도		매매회전율 <small>주)</small>	
수량	금액	수량	금액	해당기간	연환산
107,158	5,753	34,225	3,503	39.14	158.73

주) 해당 운용기간 중 매도한 주식가액의 총액을 그 해당 운용기간 중 보유한 주식의 평균가액으로 나눈 비율을 나타냅니다.

▶ 최근 3분기 주식 매매회전을 추이 (단위: %)

유리코리아성장&배당증권모[주식]					
2017-06-28 ~ 2017-09-27		2017-09-28 ~ 2017-12-27		2017-12-28 ~ 2018-03-27	
45.68		25.52		39.14	