

자산운용보고서

유리글로벌거래소증권투자자산신탁제1호[주식]_운용

(운용기간 : 2018년03월12일 ~ 2018년06월11일)

○ 자산운용보고서는 자본시장과금융투자업에관한법률(이하 '자본시장법')에 의거 자산운용회사가 작성하며, 투자자가 가입한 상품의 특정기간(3개월) 동안의 자산운용에 대한 결과를 요약하여 제공하는 보고서입니다.

유리자산운용

서울시 영등포구 국제금융로6길 17 부국증권빌딩 9층
(전화 02-2168-7900, www.yurieasset.co.kr)

목 차

1	공지사항
2	펀드의 개요 <ul style="list-style-type: none">▶ 기본정보▶ 재산현황
3	운용경과 및 수익률현황 <ul style="list-style-type: none">▶ 운용경과▶ 투자환경 및 운용계획▶ 기간(누적) 수익률▶ 손익현황
4	자산현황 <ul style="list-style-type: none">▶ 자산구성현황▶ 환해지에 관한 사항▶ 환해지를 위한 파생상품의 보유현황▶ 투자대상 상위 10종목▶ 각 자산별 보유종목 내역
5	투자운용전문인력 현황 <ul style="list-style-type: none">▶ 투자운용인력(펀드매니저)▶ 해외 운용 수탁회사
6	비용현황 <ul style="list-style-type: none">▶ 업자별 보수 지급현황▶ 총보수비용 비율
7	투자자산매매내역 <ul style="list-style-type: none">▶ 매매주식규모 및 회전율▶ 최근 3분기 주식 매매회전율 추이

1. 공지 사항

1. 고객님의 가입하신 펀드는 자본시장과 금융투자업에 관한 법률(현행법률)의 적용을 받습니다.
2. 고객님의 가입하신 펀드는 모자형 구조의 펀드로써 이 자산운용보고서에서의 자산구성현황, 보유종목, 보수 및 비용 등의 정보는고객님이 가입한 자펀드가 해당 모펀드에 투자하고 있는 비율에 따라 안보한 결과를 보여주고 있습니다.
3. 이 보고서는 자본시장법에 의해 유рил로벌거래소증권자투자신탁제1호[주식]_운용의 자산운용회사인 '유리자산운용'이 작성하여 펀드재산보관회사(신탁업자)인 '한국씨티은행'의 확인을 받아 판매회사인 'DB금융투자, KB증권, KEB하나은행, NH농협은행, NH투자증권, SK증권, 경남은행, 골든브릿지증권, 교보생명보험, 교보증권, 국민은행, 기업은행, 대구은행, 대신증권, 메리츠종합금융증권, 미래에셋대우, 부국증권, 부산은행, 삼성생명보험, 삼성증권, 신영증권, 신한금융투자, 우리은행, 유안타증권, 유진투자증권, 키움증권, 펀드온라인코리아, 하나금융투자, 한국산업은행, 한국투자증권, 한화투자증권, 현대투자증권'을 통해 투자자에게 제공됩니다. 다만 일괄 예약된 펀드의 펀드재산보관회사(신탁업자) 확인기간은 일괄 예약된 날 이후 기간에 한합니다.
4. 고객님의 계좌별 수익률 정보는 판매회사의 HTSL나 인터넷 뱅킹 등을 조회할 수 있습니다.

각종 보고서 확인 :

유리자산운용(주)
금융투자협회

www.yurieasset.co.kr
http://dis.kofia.or.kr

02-2168-7900

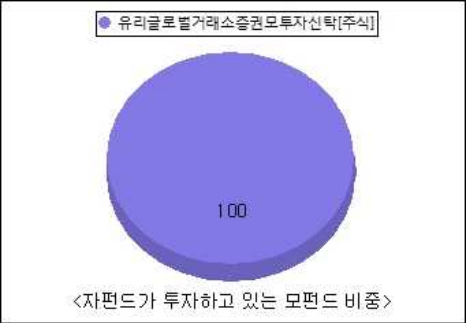
2. 펀드의 개요

▶기본정보

자본시장과 금융투자업에 관한 법률

펀드 명칭		투자위험등급	금융투자협회 펀드코드
유рил로벌거래소증권자투자신탁제1호[주식]_운용, 유рил로벌거래소증권모투자신탁[주식], 유рил로벌거래소증권자투자신탁제1호[주식]_C/C-P1, 유рил로벌거래소증권자투자신탁제1호[주식]_C/C-P1e, 유рил로벌거래소증권자투자신탁제1호[주식]_C/A, 유рил로벌거래소증권자투자신탁제1호[주식]_C/A-e, 유рил로벌거래소증권자투자신탁제1호[주식]_C/C, 유рил로벌거래소증권자투자신탁제1호[주식]_C/C-e, 유рил로벌거래소증권자투자신탁제1호[주식]_C/C1, 유рил로벌거래소증권자투자신탁제1호[주식]_C/S, 유рил로벌거래소증권자투자신탁제1호[주식]_C/W, 유рил로벌거래소증권자투자신탁제1호[주식]_C/C-G		3등급	66231, BB291, BB320, C2849, 66229, AQ489, 66230, AQ490, 70448, AQ485, 97901, BB291
펀드의 종류	주식형, 추가형, 종류형, 모자형	최초설정일	2007.03.12
운용기간	2018.03.12 ~ 2018.06.11	존속기간	추가형으로 별도의 존속기간이 없음
자산운용회사	유리자산운용	펀드재산보관회사	한국씨티은행
판매회사	DB금융투자, KB증권, KEB하나은행, NH농협은행, NH투자 증권, SK증권, 경남은행, 골든브릿지증권, 교보생명보험, 교보증권, 국민은행, 기업은행, 대구은행, 대신증권, 메리츠 종합금융증권, 미래에셋대우, 부국증권, 부산은행, 삼성생 명보험, 삼성증권, 신영증권, 신한금융투자, 우리은행, 유안 타증권, 유진투자증권, 키움증권, 펀드온라인코리아, 하나 금융투자, 한국산업은행, 한국투자증권, 한화투자증권, 현 대차투자증권	일반사무관리회사	하나펀드서비스
상품의 특징	1. 투자대상 이 펀드는 '유рил로벌거래소증권모투자신탁[주식]'에 투자신탁 자산총액의 100% 이하를 투자합니다. <유рил로벌거래소증권모투자신탁[주식]의 투자목적> 이 펀드는 전세계 주식시장에 상장된 증권, 선물, 상품 등 각종 거래소와 거래소 유관기관이 발행한 외국주식 등에 투자하는 해외 주식형 펀드로서 주식을 주된 투자대상자산으로 장기적인 자본이득 등을 추구하는 것을 목적으로 합니다. 이 펀드의 투자목적이 반드시 달성된다는 보장은 없으며, 자산운용회사, 판매회사,신탁업자 등 이 펀드와 관련된 어떠한 당사자도 투자자에 대한 투자원금의 보장 또는 투자목적의 달성을 보장하지 아니합니다.		
	2. 투자전략 이 펀드가 투자하고 있는 모투자신탁의 투자전략은 다음과 같습니다. <유рил로벌거래소증권모투자신탁[주식]의 투자전략> 가) 포트폴리오 구성전략- 신탁재산의 60% 이상을 전세계 주요국가의 증권(Stocks), 선물(Futures), 상품(Commodities) 및 기타 거래대상채(예: 기후, Co2, 예술품 등) 등이 거래되는 각종 거래소(Exchange)와 거래소 유관기관(독립된 청산소, 대체결제소, 그리고 각종 대안거래소에 출자한 기관(IB, 은행 및 기타 회사 등))에서 발행한 상장주식에 투자합니다. 당사의 자체기준(정성적 평가 (80%) 및 정량적 평가(20%)에 의해 종목별 등급을 (A, B, C, D 등)부여하고 등급상황에 포트폴리오를 조정합니다 . 등급 의 부여는 계량적 요소 외에 비계량적 요소까지 고려하여 운용자의 주관 및 재량에 의해 결정되므로 이펀드 포트폴리오 구성 종목의 요건, 종목간 비중이 객관적 기준에 의해 특정되지는 않는다는 점에 유의하시기 바랍니다. 나) 자산배분 전략- 이 펀드는 운용자의 재량에 의해 주식투자비중 조절 등을 통한 자산배분 전략을 구사할 수 있습니다. 자산배분전략의 의도와달리 주 가수준 등이 변화할 경우 펀드의 성과에 불리한 영향을 미치게 됩니다. 다) 기타- 시장상황에 따라 신탁재산의 일부를 국공채, 통화안정증권, 회사채 등에 투자하여 환매대금의 예비적 확보 및 이자소득을 추구할 예정입니다. ※ 상기에 제시된 운용 목표 및 전략은 시장상황 및 운용여건에 따라 변경될 수 있으며 이러한 전략이 반드시 유효하게 투자목적을 실현한다는 보장은 없 습니다.		
	3. 위험관리 운용역 개인의 독단에 의한 의사결정을 지양하기 위하여 중요한 의사결정 사항은 자산운용전략위원회 및 위험관리위원회 등에서 결정합니다. 리스크관 리본부에서 각종 법령 및 규정, 지침, 내규가 지켜지는 지를 모니터링하고 독립적으로 펀드의 실적평가 및 분석 업무를 수행합니다. [환위험 관리 전략] - 이 투자신탁은 외화표시자산에의 투자에 따른 환율변동 위험의 관리를 위해 한해지를 실시합니다. 한해지란 선물환 계약 등을 이용하여 환율의 변동으 로 인한 위험을 억제하는 것을 뜻합니다. 한해지를 실행할 경우 외국통화의 가치가 원화에 대비하여 하락하는 때에는 환손실이 발생하지 않아 투자신탁의 성과에 유리하게 작용하는 반면, 외국통화의 가치가 원화에 비하여 상대적으로 상승하는 때에는 환이익 획득 기회를 상실하여 투자신탁의 성과에 불리하 게 작용합니다. 한해지에는 일정한 비용이 수반되며 이러한 비용은 투자신탁의 성과를 하락시키는 원인이 됩니다. 한해지 비용은 통화별로 차이가 있으나 대략 연간 기준으로 1%-2%사이인 것으로 분석 됩니다.		
	4. 수익구조 이 투자신탁은 신탁재산의 대부분을 해외 주식에 투자하는 모투자신탁에 투자하는 집합투자기구로서 신탁재산을 주로 해외 주식 등 외화표시자산에 투 자하는 모투자신탁의 특성과 한해지 전략의 한계로 인해 이 투자신탁의 성과는 주식시세의 등락 및 배당과 환율변동으로부터 절대적인 영향을 받습니다. 그 밖에 주식에 투자하고 남은 자산에서 발생하는 이자수입 및 평가손익 등이 이 투자신탁의 성과에 영향을 미치게 됩니다. 주식의 시세는 해당 주식 발행 기업 경영성과 및 주식에 대한 시장의 수급 등의 요인에 의해 결정되며 이러한 요인은 경제· 정치· 자연· 사회· 문화 등 다양한 변수의 영향을 받습니다. 투자대상 주식 발행기업의 경영성과가 우수할수록, 투자대상 주식에 대한 수요가 공급보다 클수록 주식의 시세는 상승하 는 경향을 나타내어 투자신탁의 가치가 상승하는 것이, 반대의 경우에는 투자신탁의 가치가 하락하는 것이 일반적 입니다. 이 투자신탁 고유의 운용전략 이 유효하게 목표를 달성하여 초과수익이 발생할 경우 이 투자신탁의 주식투자 성과는 투자대상국의 평균적인 증가상승률을 상회하게 되며 그렇지 않을 경우 투자대상국의 평균적인 증가상승률에 미달하게 됩니다. 운용자의 재량에 따라 적극적인 초과수익전략을 구사하는 특정 상 이 투자신탁의 주식투자 성과가 투자대상국의 평균적인 증가변동률에 일정한 제한 없이 미달할 가능성이 있다는 점에 유의하시기 바랍니다. 이 투자신탁의 성과는 자본이득, 배당 수입, 이자수입으로 구분할 수 있으며 일반적으로 자본이득이 성과에 미치는 영향이 절대적인 비중을 차지합니다.		

▶펀드 구성



※ 자펀드 자산현황을 100으로 가정하였을때 각 모펀드의 집합투자증권을 얼마만큼 투자하고 있는지를 보여줍니다.

▶ 자산현황

자산현황 표를 통해 당기말과 전기말 간의 자산총액, 부채총액, 순자산 총액 및 기준가격의 추이를 비교할 수 있습니다.

(단위: 백만원, 백만좌, %)

펀드명칭	항목	전기말	당기말	증감률
유리글로벌저래소증권자1[주식]_운용	자산 총액(A)	144,173	140,182	-2.77
	부채총액(B)	6,601	1,025	-84.47
	순자산총액(C=A-B)	137,572	139,157	1.15
	발행 수익증권 총 수(D)	100,159	104,992	4.83
	기준가격 (E=C/Dx1000)	1,373.54	1,325.40	-1.38
종류(Class)별 기준가격 현황				
유리글로벌저래소증권자1[주식]_C/A	기준가격	1,350.66	1,317.71	-1.80
유리글로벌저래소증권자1[주식]_C/C	기준가격	1,347.97	1,316.81	-1.84
유리글로벌저래소증권자1[주식]_C/C1	기준가격	1,246.03	1,189.60	-1.58
유리글로벌저래소증권자1[주식]_C/S	기준가격	1,358.03	1,320.16	-1.66
유리글로벌저래소증권자1[주식]_C/A-e	기준가격	1,356.79	1,319.81	-1.68
유리글로벌저래소증권자1[주식]_C/C-e	기준가격	1,353.04	1,317.04	-1.71
유리글로벌저래소증권자1[주식]_C/W	기준가격	1,362.06	1,321.05	-1.57
유리글로벌저래소증권자1[주식]_C/C-P1	기준가격	1,305.72	1,255.96	-1.72
유리글로벌저래소증권자1[주식]_C/C-G	기준가격	1,091.54	1,052.53	-1.72
유리글로벌저래소증권자1[주식]_C/C-P1e	기준가격	0.00	992.20	-0.78

주) 기준가격이란 투자자가 집합투자증권을 입금(매입), 출금(환매)하는 경우 또는 분배금(상환금포함) 수령 시에 적용되는 가격으로 펀드의 순자산총액을 발행된 수익증권 총좌수로 나눈 가격을 말합니다.

3. 운용경과 및 수익률현황

▶ 운용경과

동 펀드는 해당 운용기간 동안 BM대비 1.21% 아웃퍼폼하며 -1.38%의 수익률을 기록하였습니다. 3월은 미 연준 신임 의장 파월의 경제전망을 낙관적으로 보고 점진적 금리인상 목표 달성에 최선을 다하겠다는 연설에 달려화는 가파르게 상승하였으나 오후폭이 축소 되었습니다. 파월은 입금은 오르고 금융 여건은 완화적일 것이라고 미 경제에 대한 낙관론이 커질 수도 있는 발언을 한데 반해 트럼프 대통령은 무역전쟁에 대한 가능성을 거듭 언급하며 세계증시가 전반적으로 하락하는 모습을 보였습니다. IT 섹터에 대한 우려가 불거지며 증시가 추가적으로 하락하는 듯 하였으나 30일 Facebook을 필두로 IT 대장주가 다시 강세를 보이며 낙 폭을 일부 만회하는 모습을 보였습니다.

4월은 미국발 통상마찰, 시리아발 분쟁, 미 국제금리 금등 등 여러 변수로 인해 등락을 거듭하는 한달 이었습니다. 지정학적 우려로 하락한 미 증시는 주요기업들의 양호한 실적 발표가 펀드멘탈에 대한 확신으로 전환되며 증시는 상승하였습니다. 유럽 역시 미국발 통상 마찰, 중동 정세 불안 등 대외 변수가 있었으나 변동성 확대 구간을 통과하며 연초 이후의 낙폭을 줄여가는 모습을 보였습니다. 26일 열린 ECB 통화정책회의에서 드라기 총재가 정책금리를 동결하고 월 300억 유로 수준의 자산 매입을 지속한다는 비둘기파적인 스탠스 역시 증시 반등에 기여하였습니다.

5월초 주요지수는 미 FOMC 결과를 앞두고 소폭 하락하며 출발하였습니다. 통화정책 결과와 금리 움직임이 시장의 화두인만큼 시장 참가자들은 거래에 신중한 모습이었습니다. 연준이 올해 총 3차례 금리인상을 주장했던 가운데 최근 시장에서는 국제유가 상승 등에 따른 물가 상승 압력이 연준을 보다 적극적으로 만들 것이라는 기대도 있었습니다. 실제 연준은 5월 통화 정책 회의에서 기준금리를 동결하고 추가적인 기준금리 인상 전망을 유지하였습니다.

수익률이 좋았던 지역은 유럽입니다. 미국에 비해 낮은 밸류에이션과 강세였던 유로달러 환율이 추세를 전환하며 상승 압력을 불어넣었습니다. 달러의 강세는 엔화 약세로 이어졌고 일본 역시 저환율의 수혜를 받아 상승하는 모습을 보였습니다. 미국 10년물 국제 수익률 역시 재차 3.0%를 뚫고 올랐지만 주가는 크게 동요하지 않는 모습을 보였습니다. 유럽은 유로화 강세에 따른 경기 위축과 보호무역에 따른 경제 심리 악화로 1분기에 조정을 받았으나 2분기 들어 뚜렷한 개선세를 보이고 있습니다. 아시아에서는 중국 본토 증시가 MSCI 신흥국 지수에 편입되는 만큼 외국인 투자자들의 매수세가 이어지는 모습이었습니다. 월 중반에는 전 세계적으로 증시가 횡보하는 모습을 보였습니다. S&P500 지수는 -0.28%, MSCI World 지수는 -0.30%를 기록하는 등, 약 보합세를 보였습니다.

큰 헤드라인은 없는 가운데 미국채 수익률에 힘입어 강세를 보이던 달러는 소비자물가지수(CPI)가 예상보다 저조하게 발표되며 금리인상에 대한 우려가 일부 발생한 것으로 보입니다. 달러화 변동에 헷대인이 작아지는 것으로 보이며 미국 재정적자에 대한 우려가 달러의 전망에 부정적 재료로 작용할 것으로 보입니다. 추가적으로 국제금리 상승과 정치 불확실성 등 악재에 증시가 확실히 내성 이 다소 강해진 것으로 보입니다. 금리는 3%를 재차 넘고 상승하는 모습을 보였지만 이전과 같은 투매는 촉발하지 않았기 때문입니다.

6월초 이탈리아의 정치적 우려로 전세계 증시에서 대규모 매도세가 나타나며 수익률이 하락하였으나 다시 반등하여 출발점으로 돌아오는 모습을 보였습니다. 최근 달러 강세, 경기회복 기대감 주춤 등의 이유로 이머징 마켓 하락세가 보여지고 있습니다. 아르헨티나는 최근 금리의 급등세 속에서 IMF 구제금융을 신청했고 브라질 증시 역시 대내외적 이슈로 급락세를 보였습니다. 추가로 미국의 알루미늄 관세부과 및 상해국의 보복관세 도입 예고 등으로 무역전쟁이 재점화되며 확산 가능성을 주시해야 할 것으로 전망되었습니다. 둘째 주부터는 혼란을 일으켰던 이탈리아의 정치권 혼란이 진정되며 투심을 개선시켰으며 기술주를 중심으로 뉴욕 증시가 상승 흐름을 타는 모습을 보였습니다. 마지막 주에는 무역전쟁간장 속에 전세계적으로 긴축이 본격화 될 것이라는 우려가 겹쳐 브라질을 제외한 모든 국가의 종목이 하락하는 모습을 보였습니다. 브라질은 금리인상에 대한 충격으로 지난 3개월간 가장 큰 하락폭을 보였는데, 5월 주식 거래량이 전년대비 53% 증가하였다는 호재에 하락폭을 일부 만회하는 모습을 보였습니다. JP Morgan에서 남미 2018 탑 픽 중에 B3가 포함되었다는 소식도 주가에 긍정적인 영향을 끼쳤습니다.

▶ 투자환경 및 운용 계획

지난 분기는 유가의 강세가 최대 변수로 작용하여 원자재와 연관된 지역인 캐나다, 호주 지역의 강세를 이끌었습니다. 캐나다의 금융시장은 현재 미국의 낮은 실업률, 높은 공장가동률 등 높은 생산활동에 긍정적인 영향을 받은 것으로 풀이됩니다. 원자재의 가파른 상승은 호주 금융시장 상승에 동력을 불어 넣은 것으로 보여집니다. 미국은 대체적으로 양호한 모습을 보이는 가운데 유니버스 확장을 위해 편입한 S&P Global 종목의 상승세가 두드러졌습니다. 브라질 금융시장 하락은 오는 10월 대선을 앞두고 계속되는 정치적 불확실성이 불안의 주요인인 것으로 보이며, 글로벌 무역전쟁 확산 가능성에 대한 우려가 헤말할 및 모베스파 지수에 그대로 반영되고 있는것으로 보여집니다. 추가적으로 대선에서 극우나 중도좌파 후보의 승리는 외국자본 이탈 및 투자 축소로 이어질 것으로 전망되어 기업의 전망보다는 지정학적 우려에 더 크게 영향 받고 있다고 보여집니다. 환율은 무역분쟁 불확실성 일부 해소, 강달러 모멘텀 둔화가 지속되며 원화 강세가 될 것으로 전망하고 있으며 주요시장을 면밀히 모니터링하며 대응할 예정입니다.

▶ 기간(누적) 수익률

기간(누적)수익률 표를 통해 자산운용보고서 작성 기준일(당기말) 현재 펀드의 기간별 누적수익률을 확인 할 수 있으며, 비교지수(벤치마크) 성과와 펀드의 성과를 비교하여 볼 수 있습니다.

(단위 : %)

구분	최근 3개월	최근 6개월	최근 9개월	최근 12개월
유리글로벌저래소[주식]_운용	-1.38	6.98	11.01	17.24

(비교지수 대비 성과)	(1.21)	(0.78)	(0.37)	(-1.53)
종류(Class)별 현황				
유리글로벌거래소[주식]_C/A	-1.80	6.10	9.64	15.32
(비교지수 대비 성과)	(0.79)	(-0.10)	(-1.00)	(-3.45)
유리글로벌거래소[주식]_C/C	-1.84	6.00	9.48	15.09
(비교지수 대비 성과)	(0.75)	(-0.20)	(-1.16)	(-3.68)
유리글로벌거래소[주식]_C/C1	-1.58	6.56	10.35	16.31
(비교지수 대비 성과)	(1.01)	(0.36)	(-0.29)	(-2.46)
유리글로벌거래소[주식]_C/S	-1.66	6.39	10.09	15.94
(비교지수 대비 성과)	(0.93)	(0.19)	(-0.55)	(-2.83)
유리글로벌거래소[주식]_C/A-e	-1.68	6.34	10.01	15.83
(비교지수 대비 성과)	(0.91)	(0.14)	(-0.63)	(-2.94)
유리글로벌거래소[주식]_C/C-e	-1.71	6.28	9.92	15.71
(비교지수 대비 성과)	(0.88)	(0.08)	(-0.72)	(-3.06)
유리글로벌거래소[주식]_C/W	-1.57	6.57	10.37	16.34
(비교지수 대비 성과)	(1.02)	(0.37)	(-0.27)	(-2.43)
유리글로벌거래소[주식]_C/C-P1	-1.72	6.26	9.88	15.66
(비교지수 대비 성과)	(0.87)	(0.06)	(-0.76)	(-3.11)
유리글로벌거래소[주식]_C/C-G	-1.72	-	-	-
(비교지수 대비 성과)	(0.87)	-	-	-
유리글로벌거래소[주식]_C/C-P1e	-	-	-	-
(비교지수 대비 성과)	-	-	-	-
CDSC 적용펀드 통합 수익률				
CDSC통합수익률	-1.59	6.54	10.32	16.28
(비교지수 대비 성과)	1.00	0.34	-0.32	-2.49
비교지수(벤치마크)	-2.59	6.20	10.64	18.77

주)비교지수(벤치마크): S&P/KRX Exchange Index(T-1) X 90% + CD91 X 10%

※ 위 투자실적은 과거 성과를 나타낼 뿐 미래의 운용성결과를 보장하는 것은 아닙니다.

구분	최근 1년	최근 2년	최근 3년	최근 5년
유리글로벌거래소[주식]_운용	17.24	36.46	42.88	98.42
(비교지수 대비 성과)	(-1.53)	(-2.80)	(5.92)	(17.96)
종류(Class)별 현황				
유리글로벌거래소[주식]_C/A	15.32	32.03	35.95	82.66
(비교지수 대비 성과)	(-3.45)	(-7.23)	(-1.01)	(2.20)
유리글로벌거래소[주식]_C/C	15.09	31.52	35.15	80.88
(비교지수 대비 성과)	(-3.68)	(-7.74)	(-1.81)	(0.42)
유리글로벌거래소[주식]_C/C1	16.31	22.63	22.63	22.63
(비교지수 대비 성과)	(-2.46)	(-4.50)	(-4.50)	(-4.50)
유리글로벌거래소[주식]_C/S	15.94	33.46	38.17	-
(비교지수 대비 성과)	(-2.83)	(-5.80)	(1.21)	-
유리글로벌거래소[주식]_C/A-e	15.83	33.20	37.77	-
(비교지수 대비 성과)	(-2.94)	(-6.06)	(0.81)	-
유리글로벌거래소[주식]_C/C-e	15.71	-	-	-
(비교지수 대비 성과)	(-3.06)	-	-	-
유리글로벌거래소[주식]_C/W	16.34	34.38	-	-
(비교지수 대비 성과)	(-2.43)	(-4.88)	-	-
유리글로벌거래소[주식]_C/C-P1	15.66	-	-	-
(비교지수 대비 성과)	(-3.11)	-	-	-
유리글로벌거래소[주식]_C/C-G	-	-	-	-
(비교지수 대비 성과)	-	-	-	-
유리글로벌거래소[주식]_C/C-P1e	-	-	-	-
(비교지수 대비 성과)	-	-	-	-
CDSC 적용펀드 통합 수익률				
CDSC통합수익률	1.22	1.22	1.95	8.99
(비교지수 대비 성과)	(-2.49)	(-0.30)	(-0.10)	(0.05)
비교지수(벤치마크)	18.77	39.26	36.96	80.46

주)비교지수(벤치마크): S&P/KRX Exchange Index(T-1) X 90% + CD91 X 10%

※ 위 투자실적은 과거 성과를 나타낼 뿐 미래의 운용성결과를 보장하는 것은 아닙니다.

▶ 손익현황											(단위:백만원)	
구분	증권				파생상품		부동산	특별자산		단기대출 및 예금	기타	손익합계
	주식	채권	어음	집합투자	장내	장외		실물자산	기타			
전기	10,947	0	0	0	1,532	0	0	0	0	80	-524	12,034
당기	-1,162	0	0	0	-749	0	0	0	0	74	-48	-1,884

4. 자산현황

아래 표시된 자산구성 현황은 고객님의 가입한 펀드가 모펀드에 투자하고 있는 비율에 따라 안분한 결과를 보여주고 있습니다.

▶ 자산구성현황

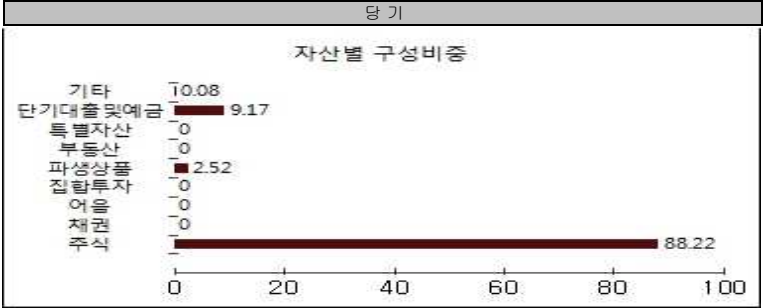
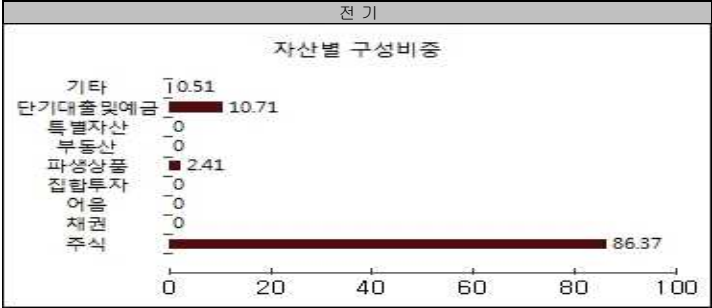
자산구성현황 표를 통해 자산운용보고서 작성 기준일(당기말) 현재 펀드가 보유하고 있는 자산의 내역을 각 자산군 및 통화별로 확인할 수 있습니다. 또한 그래프를 통해 당기말과 전기말 간의 자
산별 구성비중을 비교할 수 있습니다.

(단위:백만원,%)

통화별 구분	증권				파생상품		부동산	특별자산		단기대출 및 예금	기타	자산총액
	주식	채권	어음	집합투자	장내	장외		실물자산	기타			
AED (292.73)	190 (0.14)	0 (0.00)	0 (0.00)	0 (0.00)	0 (0.00)	0 (0.00)	0 (0.00)	0 (0.00)	0 (0.00)	0 (0.00)	0 (0.00)	190 (0.14)
AUD (818.76)	895 (0.64)	0 (0.00)	0 (0.00)	0 (0.00)	0 (0.00)	0 (0.00)	0 (0.00)	0 (0.00)	0 (0.00)	1 (0.00)	0 (0.00)	896 (0.64)

BRL (289.87)	9,890 (7.06)	0 (0.00)	0 (0.00)	0 (0.00)	0 (0.00)	0 (0.00)	0 (0.00)	0 (0.00)	0 (0.00)	0 (0.00)	0 (0.00)	9,890 (7.06)
CAD (829.47)	2,092 (1.49)	0 (0.00)	0 (0.00)	0 (0.00)	0 (0.00)	0 (0.00)	0 (0.00)	0 (0.00)	0 (0.00)	13 (0.01)	0 (0.00)	2,105 (1.50)
EUR (1270.62)	19,250 (13.73)	0 (0.00)	0 (0.00)	0 (0.00)	0 (0.00)	0 (0.00)	0 (0.00)	0 (0.00)	0 (0.00)	1 (0.00)	0 (0.00)	19,250 (13.73)
GBP (1444.53)	13,536 (9.66)	0 (0.00)	0 (0.00)	0 (0.00)	0 (0.00)	0 (0.00)	0 (0.00)	0 (0.00)	0 (0.00)	0 (0.00)	0 (0.00)	13,537 (9.66)
HKD (137.03)	11,786 (8.41)	0 (0.00)	0 (0.00)	0 (0.00)	0 (0.00)	0 (0.00)	0 (0.00)	0 (0.00)	0 (0.00)	0 (0.00)	0 (0.00)	11,786 (8.41)
JPY (9.77)	8,287 (5.91)	0 (0.00)	0 (0.00)	0 (0.00)	0 (0.00)	0 (0.00)	0 (0.00)	0 (0.00)	0 (0.00)	0 (0.00)	0 (0.00)	8,287 (5.91)
MXN (53.02)	613 (0.44)	0 (0.00)	0 (0.00)	0 (0.00)	0 (0.00)	0 (0.00)	0 (0.00)	0 (0.00)	0 (0.00)	0 (0.00)	0 (0.00)	613 (0.44)
MYR (269.78)	866 (0.62)	0 (0.00)	0 (0.00)	0 (0.00)	0 (0.00)	0 (0.00)	0 (0.00)	0 (0.00)	0 (0.00)	0 (0.00)	0 (0.00)	866 (0.62)
NZD (756.99)	0 (0.00)	0 (0.00)	0 (0.00)	0 (0.00)	0 (0.00)	0 (0.00)	0 (0.00)	0 (0.00)	0 (0.00)	0 (0.00)	0 (0.00)	0 (0.00)
SEK (123.84)	0 (0.00)	0 (0.00)	0 (0.00)	0 (0.00)	0 (0.00)	0 (0.00)	0 (0.00)	0 (0.00)	0 (0.00)	0 (0.00)	0 (0.00)	0 (0.00)
SGD (805.88)	3,314 (2.36)	0 (0.00)	0 (0.00)	0 (0.00)	0 (0.00)	0 (0.00)	0 (0.00)	0 (0.00)	0 (0.00)	0 (0.00)	0 (0.00)	3,314 (2.36)
USD (1075.20)	51,575 (36.79)	0 (0.00)	0 (0.00)	0 (0.00)	0 (0.00)	0 (0.00)	0 (0.00)	0 (0.00)	0 (0.00)	3,371 (2.40)	0 (0.00)	54,947 (39.20)
ZAR (82.63)	1,374 (0.98)	0 (0.00)	0 (0.00)	0 (0.00)	0 (0.00)	0 (0.00)	0 (0.00)	0 (0.00)	0 (0.00)	0 (0.00)	0 (0.00)	1,374 (0.98)
KRW (1.00)	0 (0.00)	0 (0.00)	0 (0.00)	3,533 (2.52)	0 (0.00)	0 (0.00)	0 (0.00)	0 (0.00)	0 (0.00)	9,475 (6.76)	119 (0.08)	13,127 (9.36)
합계	123,669	0		0	3,533	0	0	0	0	12,861	119	140,182

*(): 구성비중



주) 위의 결과는 해당 자펀드의 실제 자산보유 내역을 투자자에게 보여주기 위해, 모펀드의 자산구성 내역을 해당 자펀드가 각 모펀드에서 차지하고 있는 비율을 가중치로 적용하여 안분한 결과입니다. 실제 수익증권 기준으로 작성한 결과와 비교하여 상이한 결과가 발생할 수 있습니다.

▶ 주식업종별 투자비중

주식업종별 투자비중 표를 통해 자산운용보고서 작성 기준일(당기말) 현재 펀드가 투자하고 있는 주식자산의 업종별 구성 현황을 확인할 수 있습니다. 각 비중은 펀드가 보유한 주식자산 내에서의 비중을 나타냅니다.

(단위 : %)					
순위	업종명	비중	순위	업종명	비중
1	Diversified Financial Services	100.00			

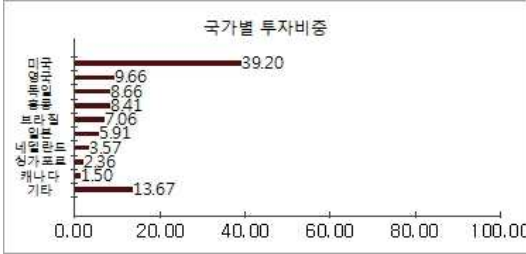
주) 주식종목의 업종 구분은, 국내 주식은 한국거래소의 업종분류기준, 해외 주식은 GICS(국제산업분류기준) 2차 분류를 따릅니다.

▶ 국가별 투자비중

주식업종별 투자비중 표를 통해 자산운용보고서 작성 기준일(당기말) 현재 펀드가 투자하고 있는 주식자산의 업종별 구성 현황을 확인할 수 있습니다. 각 비중은 펀드가 보유한 주식자산 내에서의 비중을 나타냅니다.

(단위 : %)					
순위	국가명	비중	순위	국가명	비중
1	미국	39.20	6	일본	5.91
2	영국	9.66	7	네덜란드	3.57
3	독일	8.66	8	싱가포르	2.36
4	홍콩	8.41	9	캐나다	1.50
5	브라질	7.06	10	기타	13.67

주) 주식종목의 업종 구분은, 국내 주식은 한국거래소의 업종분류기준, 해외 주식은 GICS(국제산업분류기준) 2차 분류를 따릅니다.



▶ 환헤지에 관한 사항

환헤지란?	환헤지란 환율 변동으로 인한 외화표시자산의 가치변동위험을 선물환계약 등을 이용하여 줄이는 것을 말하며, 환헤지 비율은기준일 현재 펀드에서 보유하고 있는 총 외화자산의 평가액 대비, 환헤지 규모를 비율로 표시한 것을 말합니다.
펀드수익률에 미치는 효과	환헤지를 실행할 경우 외국통화의 가치가 원화에 대비하여 하락하는 때에는 환손실이 발생하지 않아 투자신탁의 성과에 유리하게 작용하는 반면, 외국통화의 가치가 원화에 비하여 상대적으로 상승하는 때에는 환이익 획득 기회를 상실하여 투자신탁의 성과에 불리하게 작용합니다. 환헤지에는 일정한 비용이 수반되며 이러한 비용은 투자신탁의 성과를 하락시키는 원인이 됩니다.

(단위 : %, 백만원)			
투자설명서 상의 목표 환헤지 비율	기준일(18.06.11)현재 환헤지 비율	환헤지 비용 (18.03.12 ~ 18.06.11)	환헤지로 인한 손익 (18.03.12 ~ 18.06.11)
외화표시자산의 순자산총액의 60±10% 범위에서 환헤지 실행	66.0	29.2260	-720

주) 환헤지 비용은 통화선물거래에 따른 수수료이며, 선도환거래의 경우 수수료가 계약 환율에 반영되어 있어 별도의 산출은 불가능합니다.

▼ 환헤지를 위한 파생상품의 보유현황

▶ 통화선물

(단위: 계약, 백만원)

종목	매수/매도	계약수	미결제약정금액	비고
미국달러 F 201806	매도	7,800	83,858	

▶ 투자대상 상위 10종목

투자대상 상위 10종목 표를 통해 전체 자산군을 대상으로 펀드 자산총액에서 차지하는 상위 10개 보유 종목을 확인할 수 있습니다. 각 비중은 펀드의 자산총액에서 해당 종목이 차지하는 비중을 나타냅니다.

(단위 : %)

순위	구분	종목명	비중	순위	구분	종목명	비중
1	파생상품	미국달러 F 201806	59.82	6	해외주식	HONG KONG EXCHANGES & CLEARING LTD	8.41
2	해외주식	INTERCONTINENTAL EXCHANGE INC	10.16	7	해외주식	NASDAQ OMX GROUP/THE	7.30
3	해외주식	LONDON STOCK EXCHANGE GROUP PLC	9.66	8	해외주식	B3 SA-BRASIL BOLSA BALCAO	7.06
4	해외주식	CME GROUP	9.57	9	단기	은대(씨티은행)	6.76
5	해외주식	DEUTSCHE BOERSE AG	8.66	10	해외주식	CBOE HOLDINGS INC	5.96

*보다 상세한 투자대상자산 내용은 금융투자협회 전자공시사이트의 펀드 분기영업보고서 및 결산보고서를 참고하실 수 있습니다.(인터넷주소 http://dis.kofia.or.kr) 단, 협회 전자공시사이트에서 조회한 분기영업보고서 및 결산보고서는 본 자산운용보고서와 작성기준일이 상이할 수 있습니다.

▼ 각 자산별 보유종목 내역

각 자산별 보유종목 내역을 통해 투자대상 상위 10종목 및 펀드자산총액의 5% 이상을 차지하는 종목, 또는 발행주식 총 수의 1%를 초과한 종목(해외주식은 제외)을 각 자산군별로 구분하여 확인할 수 있습니다.

▶ 주식

(단위 : 주, 백만원, %)

종목명	보유수량	평가금액	비중	발행국가	통화	업종	비고
INTERCONTINENTAL EXCHANGE INC	175,132	14,247	10.16	미국	USD	Diversified Financial Services	
LONDON STOCK EXCHANGE GROUP PLC	208,056	13,536	9.66	영국	GBP	Diversified Financial Services	
CME GROUP	72,996	13,419	9.57	미국	USD	Diversified Financial Services	
DEUTSCHE BOERSE AG	81,483	12,145	8.66	독일	EUR	Diversified Financial Services	
HONG KONG EXCHANGES & CLEARING LTD	329,295	11,786	8.41	홍콩	HKD	Diversified Financial Services	
NASDAQ OMX GROUP/THE	99,988	10,227	7.3	미국	USD	Diversified Financial Services	
B3 SA-BRASIL BOLSA BALCAO	1,637,207	9,890	7.06	브라질	BRL	Diversified Financial Services	
CBOE HOLDINGS INC	74,707	8,350	5.96	미국	USD	Diversified Financial Services	
JAPAN EXCHANGE GROUP INC	400,165	8,287	5.91	일본	JPY	Diversified Financial Services	

주) 투자대상 상위 10종목 및 평가금액이 자산총액의 5%를 초과하는 경우 기재 또는 발행주식 총수의 1% 초과 종목

▶ 단기대출 및 예금

(단위 : 주, 백만원, %)

종류	금융기관	취득일자	금액	금리	만기일	발행국가	통화
예금	한국씨티은행	2016-02-24	9,472	1.15		대한민국	KRW

주) 투자대상 상위 10종목 및 평가금액이 자산총액의 5%를 초과하는 경우 기재

5. 투자운용전문인력 현황

▶ 투자운용인력(펀드매니저)

(단위 : 개, 억원)

성명	직위	생년	운용중인 펀드 현황		성과보수가 있는 펀드 및 일임계약 운용규모		협회등록번호
			펀드개수	운용규모	펀드개수	운용규모	
한진규 ^{주1)}	CIO	1969	33	4,716	10	13,215	2109000507

주1) 성명이 굵은 글씨로 표시된 것이 책임운용전문인력이며, ‘책임 운용전문인력’이란 운용전문인력 중 투자전략 수립 및 투자 의사결정 등에 있어 주도적이고 핵심적인 역할을 수행하는 자를 말함.

주2) 운용중인 다른 집합투자기구 수 및 규모를 산정 할 때 해당 운용팀에서 운용중인 전체 집합투자기구를 대상으로 하며 모자형 구조의 모집합투자기구는 제외합니다.

주3) 펀드의 투자운용인력 변경내역 등은 금융투자협회 전자공시사이트의 수시공시 등을 참고 하실 수 있습니다. (인터넷 주소 http://dis.kofia.or.kr) 단, 협회 전자공시사이트가 제공하는 정보와 본 자산운용보고서가 제공하는 정보의 작성기준일이 상이할 수 있습니다.

▶ 운용전문인력 변경내역

기간	운용전문인력
2010.08.18 ~ 현재 이 투자신탁의 최초설정일(2007.03.12) ~ 2010.08.17 2014.06.18 ~ 2018.01.22 2013.02.28 ~ 2014.06.17 2010.08.18 ~ 2010.12.24 2010.08.18 ~ 2010.12.01 2010.08.18 ~ 2010.12.24 2007.06.28 ~ 2010.09.10 2007.06.28 ~ 2011.04.21	한진규(책임) 최병로(책임) 박상건(부책임) 유승민(부책임) 이재열(부책임) 안현수(부책임) 박주호(부책임) 김용태(부책임) 강석훈(부책임)

▶ 해외운용수탁회사

회사명	소재	국가명	비고
해당사항 없음			

6. 비용 현황

▶ 업자별 보수 지급 현황

업자별 보수 지급현황 표를 통해 펀드가 펀드의 운용과 관련된 관계회사(자산운용사, 판매회사, 신탁업자, 일반사무관리회사 등)에 지급한 보수와 비용(기타 비용, 매매중계수수료)을 확인할 수 있습니다. 또한 당기와 전기의 보수 및 비용 발생현황을 비교할 수 있습니다.

(단위: 백만원, %)

	구분	전기		당기	
		금액	비율 ^{주1)}	금액	비율 ^{주1)}
	자산운용사	0.00	0.00	0.00	0.00
	판매회사	0.00	0.00	0.00	0.00
	펀드재산보관회사(신탁업자)	0.00	0.00	7.23	0.01

유리글로벌거래소증권자1[주식]_운용	일반사무관리회사		0.00	0.00	0.00	0.00
	보수합계		0.00	0.00	7.23	0.01
	기타비용 <small>주2)</small>		12.81	0.01	31.72	0.02
	매매 중개 수수료	단순매매, 중개수수료	74.94	0.05	41.77	0.03
		조사분석업무 등 서비스 수수료	0.00	0.00	0.00	0.00
		합계	74.94	0.05	41.77	0.03
	증권거래세		2.39	0.00	0.00	0.00
유리글로벌거래소증권자1[주식]_C/A	자산운용사		14.20	0.17	18.43	0.18
	판매회사		18.26	0.22	23.69	0.23
	펀드재산보관회사(신탁업자)		1.42	0.02	2.39	0.02
	일반사무관리회사		0.30	0.00	0.39	0.00
	보수합계		34.19	0.42	44.90	0.43
	기타비용 <small>주2)</small>		0.78	0.01	2.39	0.02
	매매 중개 수수료	단순매매, 중개수수료	4.30	0.05	3.10	0.03
		조사분석업무 등 서비스 수수료	0.00	0.00	0.00	0.00
		합계	4.30	0.05	3.10	0.03
	증권거래세		0.14	0.00	0.00	0.00
유리글로벌거래소증권자1[주식]_C/C	자산운용사		4.74	0.17	10.01	0.18
	판매회사		7.45	0.27	15.73	0.28
	펀드재산보관회사(신탁업자)		0.47	0.02	1.31	0.02
	일반사무관리회사		0.10	0.00	0.21	0.00
	보수합계		12.77	0.46	27.26	0.48
	기타비용 <small>주2)</small>		0.26	0.01	1.21	0.02
	매매 중개 수수료	단순매매, 중개수수료	1.42	0.05	1.60	0.03
		조사분석업무 등 서비스 수수료	0.00	0.00	0.00	0.00
		합계	1.42	0.05	1.60	0.03
	증권거래세		0.05	0.00	0.00	0.00
유리글로벌거래소증권자1[주식]_C/C1	자산운용사		209.43	0.17	190.66	0.18
	판매회사		8.98	0.01	8.17	0.01
	펀드재산보관회사(신탁업자)		20.94	0.02	24.70	0.02
	일반사무관리회사		4.49	0.00	4.09	0.00
	보수합계		243.84	0.20	227.62	0.21
	기타비용 <small>주2)</small>		11.44	0.01	25.67	0.02
	매매 중개 수수료	단순매매, 중개수수료	63.35	0.05	32.95	0.03
		조사분석업무 등 서비스 수수료	0.00	0.00	0.00	0.00
		합계	63.35	0.05	32.95	0.03
	증권거래세		2.01	0.00	0.00	0.00
유리글로벌거래소증권자1[주식]_C/S	자산운용사		5.98	0.17	6.96	0.18
	판매회사		2.99	0.09	3.48	0.09
	펀드재산보관회사(신탁업자)		0.60	0.02	0.90	0.02
	일반사무관리회사		0.13	0.00	0.15	0.00
	보수합계		9.69	0.28	11.48	0.29
	기타비용 <small>주2)</small>		0.33	0.01	0.92	0.02
	매매 중개 수수료	단순매매, 중개수수료	1.79	0.05	1.19	0.03
		조사분석업무 등 서비스 수수료	0.00	0.00	0.00	0.00
		합계	1.79	0.05	1.19	0.03
	증권거래세		0.06	0.00	0.00	0.00
유리글로벌거래소증권자1[주식]_C/A-e	자산운용사		3.14	0.17	4.05	0.18
	판매회사		2.02	0.11	2.60	0.11
	펀드재산보관회사(신탁업자)		0.31	0.02	0.53	0.02
	일반사무관리회사		0.07	0.00	0.09	0.00
	보수합계		5.53	0.30	7.26	0.32
	기타비용 <small>주2)</small>		0.17	0.01	0.53	0.02
	매매 중개 수수료	단순매매, 중개수수료	0.94	0.05	0.69	0.03
		조사분석업무 등 서비스 수수료	0.00	0.00	0.00	0.00
		합계	0.94	0.05	0.69	0.03
	증권거래세		0.03	0.00	0.00	0.00
유리글로벌거래소증권자1[주식]_C/C-e	자산운용사		1.18	0.17	2.93	0.18
	판매회사		0.92	0.14	2.30	0.14
	펀드재산보관회사(신탁업자)		0.12	0.02	0.38	0.02
	일반사무관리회사		0.03	0.00	0.06	0.00
	보수합계		2.24	0.33	5.67	0.34
	기타비용 <small>주2)</small>		0.06	0.01	0.35	0.02
	매매 중개 수수료	단순매매, 중개수수료	0.35	0.05	0.47	0.03
		조사분석업무 등 서비스 수수료	0.00	0.00	0.00	0.00
		합계	0.35	0.05	0.47	0.03
	증권거래세		0.01	0.00	0.00	0.00
유리글로벌거래소증권자1[주식]_C/W	자산운용사		8.07	0.17	8.90	0.18
	판매회사		0.00	0.00	0.00	0.00
	펀드재산보관회사(신탁업자)		0.81	0.02	1.16	0.02
	일반사무관리회사		0.17	0.00	0.19	0.00
	보수합계		9.05	0.19	10.25	0.20
	기타비용 <small>주2)</small>		0.44	0.01	1.15	0.02
	매매 중개 수수료	단순매매, 중개수수료	2.44	0.05	1.49	0.03
		조사분석업무 등 서비스 수수료	0.00	0.00	0.00	0.00
		합계	2.44	0.05	1.49	0.03
	증권거래세		0.08	0.00	0.00	0.00
유리글로벌거래소1증권자[주식]_C/C-P1	자산운용사		1.18	0.17	1.62	0.18
	판매회사		1.01	0.15	1.39	0.15
	펀드재산보관회사(신탁업자)		0.12	0.02	0.21	0.02
	일반사무관리회사		0.03	0.00	0.03	0.00
	보수합계		2.34	0.34	3.26	0.35
	기타비용 <small>주2)</small>		0.06	0.01	0.22	0.02
	매매 중개 수수료	단순매매, 중개수수료	0.35	0.05	0.28	0.03

	매매 중개 수수료	조사분석업무 등 서비스 수수료	0.00	0.00	0.00	0.00
		합계	0.35	0.05	0.28	0.03
유리글로벌거래소증권자재1호[주식]_C/C-G	매매 중개 수수료	증권거래세	0.01	0.00	0.00	0.00
		자산운용사	0.00	0.14	0.00	0.18
		판매회사	0.00	0.12	0.00	0.15
		펀드재산보관회사(신탁업자)	0.00	0.01	0.00	0.02
		일반사무관리회사	0.00	0.00	0.00	0.00
		보수합계	0.00	0.28	0.00	0.35
		기타비용 [주2)	0.00	0.01	0.00	0.02
		단순매매, 중개수수료	0.00	0.04	0.00	0.03
		조사분석업무 등 서비스 수수료	0.00	0.00	0.00	0.00
		합계	0.00	0.04	0.00	0.03
		증권거래세	0.00	0.00	0.00	0.00
		자산운용사	0.00	0.00	0.00	0.10
유리글로벌거래소1증권자[주식]_C/C-P1e	매매 중개 수수료	판매회사	0.00	0.00	0.00	0.04
		펀드재산보관회사(신탁업자)	0.00	0.00	0.00	0.01
		일반사무관리회사	0.00	0.00	0.00	0.00
		보수합계	0.00	0.00	0.00	0.16
		기타비용 [주2)	0.00	0.00	0.00	0.01
		단순매매, 중개수수료	0.00	0.00	0.00	0.02
		조사분석업무 등 서비스 수수료	0.00	0.00	0.00	0.00
		합계	0.00	0.00	0.00	0.02
		증권거래세	0.00	0.00	0.00	0.00
		자산운용사	0.00	0.00	0.00	0.10
		판매회사	0.00	0.00	0.00	0.04
		펀드재산보관회사(신탁업자)	0.00	0.00	0.00	0.01

* 펀드의 순자산총액(기간평균) 대비 비율

** 기타비용이란 회계감사비용, 증권 등의 예탁 및 결제비용 등 펀드에서 경상적·반복적으로 지출된 비용으로서 매매·중개수수료는 제외한 것입니다.

※ 성과보수내역 : 없음

※ 발행보당금내역 : 없음

※ 모자형의 경우 모펀드에서 발생한 비용을 자펀드가 차지하는 비율대로 안분하여 합산한 수치입니다.

▶ 총보수, 비용비율

총보수, 비용비율 표를 통해 투자자가 펀드를 통해 부담한 보수와 비용의 수준을 펀드 순자산 연평잔액에 대한 비율로 확인 할 수 있습니다.

(단위: 연환산,%)

	구분	해당 펀드		상위펀드 비용 합산	
		총보수·비용비율	매매·중개수수료비율	합성총보수·비용비율	매매·중개수수료 비율
유리글로벌거래소증권자1[주식]_운용	전기	0.0012	0.08	0.0737	0.2943
	당기	0.0171	0.0815	0.0706	0.2262
종류(Class)별 현황					
유리글로벌거래소증권자1[주식]_C/A	전기	1.6679	0	1.7894	0.3678
	당기	1.6685	0	1.7425	0.2178
유리글로벌거래소증권자1[주식]_C/C	전기	1.8659	0	1.983	0.3573
	당기	1.8677	0	1.9457	0.1892
유리글로벌거래소증권자1[주식]_C/C1	전기	0.8073	0	0.8767	0.2891
	당기	0.8079	0	0.8781	0.2306
유리글로벌거래소증권자1[주식]_C/S	전기	1.1243	0	1.227	0.3456
	당기	1.1248	0	1.1985	0.2331
유리글로벌거래소증권자1[주식]_C/A-e	전기	1.2219	0	1.2795	0.262
	당기	1.2235	0	1.2978	0.2078
유리글로벌거래소증권자1[주식]_C/C-e	전기	1.321	0	1.3875	0.2587
	당기	1.3237	0	1.4038	0.1593
유리글로벌거래소증권자1[주식]_C/W	전기	0.7757	0	0.8178	0.1868
	당기	0.7775	0	0.8452	0.159
유리글로벌거래소증권자1[주식]_C/C-P1	전기	1.3707	0	1.4359	0.2728
	당기	1.3725	0	1.4492	0.2017
유리글로벌거래소증권자1[주식]_C/C-G	전기	1.3597	0	1.3965	0.2032
	당기	1.3625	0	1.4495	0.1227
유리글로벌거래소증권자1[주식]_C/C-P1e	전기	0	0	0	0
	당기	1.0675	0	1.1559	0.1488

주1) 총보수·비용비율(Total Expense Ratio)이란 운용보수 등 펀드에서 부담하는 '보수'와 '기타비용' 총액을 순자산 연평잔액(보수·비용 차감전 기준)으로 나눈 비율로서 해당 운용기간 중 투자자가 부담한 총 보수·비용수준을 나타냅니다.

주2) 매매·중개수수료 비율이란 매매·중개수수료를 순자산 연평잔액(보수·비용 차감전 기준)으로 나눈 비율로서 해당 운용기간 중 투자자가 부담한 매매·중개수수료의 수준을 나타냅니다.

주3) 모자형의 경우 모펀드에서 발생한 비용을 자펀드가 차지하는 비율대로 안분하여 합산한 수치입니다.

7. 투자자산매매내역

매매주식 규모 및 회전을 표와 최근 3분기 매매회전을 추이 표를 통해 당기 및 최근 3분기 동안에 대해 펀드가 수행한 주식거래의 빈도를 확인 할 수 있습니다. 매매회전율이 높을 경우 매매거래수수료(0.1%내외) 및 증권거래세(매도시 0.3%) 발생으로 실제 투자자가 부담하게 되는 펀드의 비용이 증가합니다.

▶ 매매주식규모 및 회전율

(단위:백만원, %)

매수		매도		매매회전율 ^{주)}	
수량	금액	수량	금액	해당기간	연환산
276,919	6,731	66,500	5,229	4.24	16.81

주) 해당 운용기간 중 매도한 주식가액의 총액을 그 해당 운용기간 중 보유한 주식의 평균가액으로 나눈 비율을 나타냅니다.

▶ 최근 3분기 주식 매매회전을 추이

(단위: %)

유리글로벌거래소증권모[주식]					
2017-09-12 ~ 2017-12-11		2017-12-12 ~ 2018-03-11		2018-03-12 ~ 2018-06-11	
11.70		20.46		4.24	

*매매회전을 변동사유: 수익률 제고 측면에서 포트폴리오 변동이 없었으며, 지난 분기 대비 설정환매가 적었음.