

자산운용보고서

유리베트남알파증권투자신탁UH[주식]_운용

(운용기간 : 2018년04월01일 ~ 2018년06월30일)

○ 자산운용보고서는 자본시장과금융투자업에관한법률(이하 '자본시장법')에 의거 자산운용회사가 작성하며, 투자자가 가입한 상품의 특정기간(3개월) 동안의 자산운용에 대한 결과를 요약하여 제공하는 보고서입니다.

유리자산운용

서울시 영등포구 국제금융로6길 17 부국증권빌딩 9층
(전화 02-2168-7900, www.yurieasset.co.kr)

목 차

- 1 **공지사항**
- 2 **펀드의 개요**
 - ▶ 기본정보
 - ▶ 재산현황
- 3 **운용경과 및 수익률현황**
 - ▶ 운용경과
 - ▶ 투자환경 및 운용계획
 - ▶ 기간(누적) 수익률
 - ▶ 손익현황
- 4 **자산현황**
 - ▶ 자산구성현황
 - ▶ 투자대상 상위 10종목
 - ▶ 각 자산별 보유종목 내역
- 5 **투자운용전문인력 현황**
 - ▶ 투자운용인력(펀드매니저)
 - ▶ 해외 운용 수탁회사
- 6 **비용현황**
 - ▶ 업자별 보수 지급현황
 - ▶ 총보수비용 비율
- 7 **투자자산매매내역**
 - ▶ 매매주식규모 및 회전율
 - ▶ 최근 3분기 주식 매매회전율 추이

1. 공지 사항

1. 고객님의 가입하신 펀드는 자본시장과 금융투자업에 관한 법률(현행법률)의 적용을 받습니다.
2. 고객님의 가입하신 펀드는 모자형 구조의 펀드로서 이 자산운용보고서에서의 자산구성현황, 보유종목, 보수 및 비용 등의 정보는고객님이 가입한 자펀드가 해당 모펀드에 투자하고 있는 비율에 따라 안분한 결과를 보여주고 있습니다.
3. 이 보고서는 자본시장법에 의해 유리베트남알파증권자투자신탁UH[주식]_운용의 자산운용회사인 '유리자산운용'이 작성하여 펀드재산보관회사(신탁업자)인 '국민은행'의 확인을 받아 판매회사인 'KB증권, KEB하나은행, NH투자증권, 교보생명보험, 국민은행, 부국증권, 삼성생명보험, 삼성증권, 신한은행, 유안타증권, 펀드온라인코리아, 한국투자증권, 현대차투자증권'을 통해 투자자에게 제공됩니다. 다만 일괄 예탁된 펀드의 펀드재산보관회사(신탁업자) 확인기간은 일괄 예탁된 날 이후 기간에 한합니다.
4. 고객님의 계좌별 수익률 정보는 판매회사의 HTS나 인터넷 뱅킹 등을 조회할 수 있습니다.

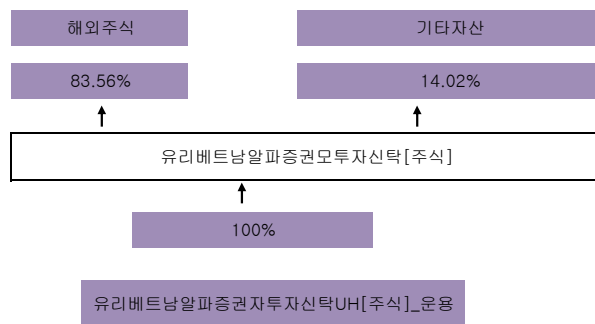
<http://dis.kofia.or.kr>

2. 펀드의 개요

▶기본정보 자본시장과 금융투자업에 관한 법률

펀드 명칭		투자위험등급	금융투자협회 펀드코드
유리베트남알파증권자투자신탁UH[주식]_운용, 유리베트남알파증권모투자신탁[주식], 유리베트남알파증권자투자신탁UH[주식]_C/A, 유리베트남알파증권자투자신탁UH[주식]_C/A-e, 유리베트남알파증권자투자신탁UH[주식]_C/C-F, 유리베트남알파증권자투자신탁UH[주식]_C/C-P1, 유리베트남알파증권자투자신탁UH[주식]_C/C-W, 유리베트남알파증권자투자신탁UH[주식]_C/C-e, 유리베트남알파증권자투자신탁UH[주식]_C/C1, 유리베트남알파증권자투자신탁UH[주식]_C/C2, 유리베트남알파증권자투자신탁UH[주식]_C/C3, 유리베트남알파증권자투자신탁UH[주식]_C/S		2등급	BB764, BB762, BB766, BB767, BB774, BB827, BB775, BB773, BB768, BB769, BB770, BB776
펀드의 종류	주식형, 추가형, 종류형, 모자형	최초설정일	2016.04.01
운용기간	2018.04.01 ~ 2018.06.30	존속기간	추가형으로 별도의 존속기간이 없음
자산운용회사	유리자산운용	펀드재산보관회사	국민은행
판매회사	KB증권, KEB하나은행, NH투자증권, 교보생명보험, 국민은행, 부국증권, 삼성생명보험, 삼성증권, 신한은행, 유안타증권, 펀드온라인코리아, 한국투자증권, 현대차투자증권	일반사무관리회사	하나펀드서비스
상품의 특징	1. 투자대상 이 투자신탁은 해외주식에 주로 투자하는 유리베트남알파증권모펀드를 주된 투자대상자산으로 하여 수익을 추구하는 것을 목적으로 합니다. 해당 모펀드는 해외주식에 투자신탁 자산총액의 60% 이상, 채권 및 유동성 자산 등에 투자신탁 자산총액의 40% 이하로 투자하는 증권투자신탁으로, 베트남 주식시장에 상장된 주식에 주로 투자하여 투자대상 자산의 가격 상승에 따른 자본이익을 추구합니다.		
	2. 투자전략 <유리베트남알파증권모투자신탁[주식] 투자전략> 이 투자신탁은 베트남 주식시장에 상장된 주식에 60%이상 투자하여 투자대상 자산의 가격 상승에 따른 자본이익을 추구합니다. - 베트남의 업종 대표주 위주로 투자하되, 업종 내 우량 중소형주 발굴을 통해 추가 수익기회 창출을 추구하고 있습니다. - 성장성이 높고 진입장벽이 있는 금융업 및 실적이 좋고 장기성장성이 있는 제조업 등에 투자하고 있습니다. - 각종 정책 등의 수혜를 받을 수 있는 종목에 투자합니다.		
	※ 이 투자신탁은 베트남 주식 종목 선정 및 포트폴리오 구성 등 투자 판단시 피데스자산운용의 자문서비스를 참고하여 투자합니다.		
	3. 위험관리 운용역 개인의 독단의 의한 의사결정을 지양하기 위하여 중요한 의사결정 사항은 자산운용전략위원회, 위험관리위원회 등에서 결정합니다. 이 투자신탁은 환율변동으로 인한 투자신탁재산의 위험을 방지하기 위한 환헤지 전략을 실행하지 아니할 계획입니다. 따라서, 이 투자신탁은 환율변동위험에 노출됩니다.		
	4. 수익구조 이 투자신탁은 해외주식에 투자신탁 자산총액의 60%이상, 채권 및 유동자산 등에 투자신탁 자산총액의 40%이하로 투자하는 모투자신탁에 주로 투자하는 자투자신탁입니다. 따라서, 투자한 해외주식, 채권 등의 가격변동 및 환율변동에 따라 이익 또는 손실이 결정됩니다.		

▶ 펀드 구성



※ 자펀드 자산현황을 100으로 가정하였을대 각 모펀드의 집합투자증권을 얼마만큼 투자하고 있는지를 보여줍니다.

▶ **재산현황**

재산현황 표를 통해 당기말과 전기말 간의 자산총액, 부채총액, 순자산 총액 및 기준가격의 추이를 비교할 수 있습니다.

(단위: 백만원, 백만좌, %)

펀드명칭	항목	전기말	당기말	증감률
유리베트남알파증권자UH[주식]_운용	자산 총액(A)	35,152	36,184	2.93
	부채총액(B)	945	171	-81.95
	순자산총액(C=A-B)	34,207	36,013	5.28
	발행 수익증권 총 수(D)	19,771	24,655	24.70
	기준가격 (E=C/Dx1000)	1,730.12	1,460.66	-14.54
종류(Class)별 기준가격 현황				
유리베트남알파증권자UH[주식]_C/A	기준가격	1,665.05	1,416.53	-14.93
유리베트남알파증권자UH[주식]_C/A-e	기준가격	1,667.68	1,418.18	-14.85
유리베트남알파증권자UH[주식]_C/C1	기준가격	1,652.76	1,403.86	-15.06
유리베트남알파증권자UH[주식]_C/C2	기준가격	1,366.31	1,161.11	-15.02
유리베트남알파증권자UH[주식]_C/C3	기준가격	0.00	850.07	-14.99
유리베트남알파증권자UH[주식]_C/C-e	기준가격	1,705.92	1,451.88	-14.88
유리베트남알파증권자UH[주식]_C/C-F	기준가격	1,674.87	1,421.75	-14.77
유리베트남알파증권자UH[주식]_C/C-W	기준가격	1,001.58	852.35	-14.77
유리베트남알파증권자UH[주식]_C/S	기준가격	1,689.60	1,436.77	-14.85
유리베트남알파증권자UH[주식]_C/C-P1	기준가격	1,423.26	1,193.97	-14.90

주) 기준가격이란 투자자가 집합투자증권을 입금(매입), 출금(환매)하는 경우 또는 분배금(상환금포함) 수령 시에 적용되는 가격으로 펀드의 순자산총액을 발행된 수익증권 총좌수로 나눈 가격을 말합니다.

3. **운용경과 및 수익률현황**

▶ **운용경과**

베트남증시는 양호한 경제 펀더멘탈 및 기업실적 호조, 외국인의 순매수 지속과 내국인의 적극적인 시장 참여, 신규 대형주 IPO 등으로 지난 4월 9일 사상 최고치(1,204p)를 기록하였습니다. 그러나 이후 일부 대형주의 고평가 우려, 주변국가에 비해 높아진 시장 PER, 수급 불균형(대형주의 IPO 참여를 위한 외국인의 기존 보유주식 매도 등) 및 신용잔고의 급증 등이 밸류에이션과 수급측면에서 시장불안요인으로 작용하여 큰 폭의 조정을 보였습니다. 특히 연초 글로벌 증시악세 기조에서 동반 조정을 받아온 주변국에 비해 독보적인 상승세를 보였던 베트남 증시는 운용기간 초반에는 글로벌 악세에 동조하는 듯 하락세를 보이다가 바로 반등하면서 4월 최고점까지 급상승하였습니다.

4~5월에는 연초부터 시장을 주도하였던 금융 업종에 대한 차익실현 매물 출회, 증권회사의 일부 종목에 대한 신용비중 축소 움직임, 사상 최고치를 갱신한 이후 추가상승에 대한 피로감, 국내 투자자들의 이익실현 물량 대거 출회되는 한편 시가총액 비중이 큰 대형 IPO(TCB, VHM 2종목) 참여 자금 마련을 위해 대형주 중심으로 외국인의 매도세가 이어지면서 지수는 심리적 지지선인 1000포인트를 내어주며 5월 29일 938p까지 하락하였습니다. 이후 반등을 시도하였으나 6월 후반에는 미국의 금리인상과 미-중 무역전쟁 우려가 확산됨에 따라 글로벌 증시 악세 기조가 이어졌고 이에 따른 외국인의 신흥국 자금유출, 환율 악세 등 대외변수로 인해 다시 하락세를 나타내며 지수는 연초대비 2.4%, 3월말 대비 18.2% 하락하였습니다. 이 기간 환율은 6월 후반 들어 크게 상승하면서 3월말 대비 원/달러 4.68%, 동/달러 0.74% 상승하였습니다.

조정 이후 신용잔고는 급격히 감소하여 본격적인 지수 상승기인 2017년 4월 수준까지 떨어졌고, 베트남 시장 PER도 최고점을 찍었던 4월 9일 21.7배에서 17배 수준으로 하락하였습니다. 시장 상승을 주도했던 금융주도 밸류에이션 측면에서 매수 부담이 없는 수준까지 하락한 상태입니다. 베트남 시장은 외국인 순매도 자금이 외부유출보다는 국내에 잔존한다는 점을 감안하면 지수 반등시 강한 저가 매수세 유입 세력으로 작용할 것으로 예상됩니다. 또한 상반기 외국인의 순매도 주요 요인이었던 IPO에 따른 신규 물량공급 부담이 감소하여 상반기보다는 안정된 모습을 보일 것으로 전망됩니다.

▶ **투자환경 및 운용 계획**

동 기간 베트남 지수는 18.2% 하락하였으며, 펀드수익률은 -14.54%를 기록하였습니다. 주식편입비는 80% 초반 수준을 유지하면서 조정장에 대응하였으며, BM추종을 위한 업종대표 대형주의 시가총액 비중 수준 유지, 기타 핵심 전략 중소형주의 투자 등을 통해 어느 정도 안정된 포트폴리오를 구성하고 있습니다.

향후 베트남증시는 수급측면에서 4월 고점대비 약 45% 감소하여 2017년 4월 수준까지 신용잔고(주가하락시 대량의 마진콜 출회가능성이 줄어들고, 증권회사의 신용여력도 충분하여 지수 반등시 강한 잠재적 매수)가 떨어진 상태이며 외국인 순매도 자금이 외부유출보다는 국내에 잔존한다는 점을 감안하면 지수 반등시 강한 저가 매수세 유입 세력으로 작용할 것으로 예상됩니다. 또한 상반기 외국인의 순매도 주요 요인이었던 IPO에 따른 신규 물량공급 부담이 감소하여 상반기보다는 안정된 모습을 보일 것으로 전망됩니다.

밸류에이션 측면은 시장 PER은 17배, 시총 상위 6종목을 제외한 시장 PER은 13.7배 수준으로 낮은 편이며, 중저가인 일부 종목들은 매수 가능한 수준까지 조정을 받았습니다. 2018년 하반기에도 제반 매크로 환경이 양호하고, 2018년 EPS 증가율 또한 전년과 비슷한 19% 수준을 기록할 것으로 예상합니다.

매크로 환경, 수급 및 밸류에이션 측면에서 지수 반등 가능성은 열어두고 있으며, 미-중 무역분쟁, 미국의 보호무역 강화, 트럼프 행정부의 강달러 제한 스탠스 등 글로벌 불안 요인은 여전히 상존하며 투자심리가 아직 본격적으로 회복되지 않은 상태이므로 추가 안정시까지의 시간이 좀 더 필요할 것으로 보입니다. 특히, 베트남의 주 관심사인 미-중관계의 개선 조정 및 외국인 순매수 전환 시에는 투자심리가 급격히 회복될 것으로 예상되는 만큼 시장상황에 따라 유연한 전략수행이 필요한 시점입니다.

따라서 건조한 펀더멘탈과 양호한 2분기 기업실적 전망에 따라 평소 밸류에이션 부담이 있었던 종목들에 대해서 저가 매수기회를 탐색하는 등 지속적으로 저평가 대형우량주 발굴을 통한 펀드 수익률 제고를 위해 노력하겠습니다.

▶ **기간(누적) 수익률**

기간(누적)수익률 표를 통해 자산운용보고서 작성 기준일(당기말) 현재 펀드의 기간별 누적수익률을 확인 할 수 있으며, 비교지수(벤치마크) 성과와 펀드의 성과를 비교하여 볼 수 있습니다.

(단위 : %)

구분	최근 3개월	최근 6개월	최근 9개월	최근 12개월
유리베트남알파증권자UH[주식]_운용	-14.54	-1.45	9.51	11.98
(비교지수 대비 성과)	(-4.04)	(-2.39)	(-1.53)	(-2.15)
종류(Class)별 현황				
유리베트남알파증권자UH[주식]_C/A	-14.93	-2.28	8.16	10.16
(비교지수 대비 성과)	(-4.43)	(-3.22)	(-2.88)	(-3.97)

유리베트남알파증권자UH[주식]_C/A-e	-14.85	-2.11	8.44	10.53
(비교지수 대비 성과)	(-4.35)	(-3.05)	(-2.60)	(-3.60)
유리베트남알파증권자UH[주식]_C/C1	-15.06	-2.57	7.69	9.51
(비교지수 대비 성과)	(-4.56)	(-3.51)	(-3.35)	(-4.62)
유리베트남알파증권자UH[주식]_C/C2	-15.02	-2.48	7.85	9.72
(비교지수 대비 성과)	(-4.52)	(-3.42)	(-3.19)	(-4.41)
유리베트남알파증권자UH[주식]_C/C3	-	-	-	-
(비교지수 대비 성과)	-	-	-	-
유리베트남알파증권자UH[주식]_C/C-e	-14.88	-2.18	8.32	10.37
(비교지수 대비 성과)	(-4.38)	(-3.12)	(-2.72)	(-3.76)
유리베트남알파증권자UH[주식]_C/C-F	-14.77	-1.95	8.70	10.89
(비교지수 대비 성과)	(-4.27)	(-2.89)	(-2.34)	(-3.24)
유리베트남알파증권자UH[주식]_C/C-W	-14.77	-	-	-
(비교지수 대비 성과)	(-4.27)	-	-	-
유리베트남알파증권자UH[주식]_C/S	-14.85	-2.11	8.44	10.54
(비교지수 대비 성과)	(-4.35)	(-3.05)	(-2.60)	(-3.59)
유리베트남알파증권자UH[주식]_C/C-P1	-14.90	-2.23	8.24	10.26
(비교지수 대비 성과)	(-4.40)	(-3.17)	(-2.80)	(-3.87)
CDSC 적용펀드 통합 수익률				
CDSC통합수익률	-14.78	-2.52	7.67	9.50
(비교지수 대비 성과)	-4.46	-3.45	-3.28	-4.53
비교지수(벤치마크)	-10.50	0.94	11.04	14.13

주)비교지수(벤치마크): VIETNAM STOCK INDEX[VNINDEX Index] (KRW) X 70% + CALL X 30%

※ 위 투자실적은 과거 성과를 나타낼 뿐 미래의 운용성과를 보장하는 것은 아닙니다.

구분	최근 1년	최근 2년	최근 3년	최근 5년
유리베트남알파증권자UH[주식]_운용	11.98	31.27	-	-
(비교지수 대비 성과)	(-2.15)	(1.08)	-	-
종류(Class)별 현황				
유리베트남알파증권자UH[주식]_C/A	10.16	27.05	-	-
(비교지수 대비 성과)	(-3.97)	(-3.14)	-	-
유리베트남알파증권자UH[주식]_C/A-e	10.53	27.91	-	-
(비교지수 대비 성과)	(-3.60)	(-2.28)	-	-
유리베트남알파증권자UH[주식]_C/C1	9.51	25.56	-	-
(비교지수 대비 성과)	(-4.62)	(-4.63)	-	-
유리베트남알파증권자UH[주식]_C/C2	9.72	-	-	-
(비교지수 대비 성과)	(-4.41)	-	-	-
유리베트남알파증권자UH[주식]_C/C3	-	-	-	-
(비교지수 대비 성과)	-	-	-	-
유리베트남알파증권자UH[주식]_C/C-e	10.37	27.55	-	-
(비교지수 대비 성과)	(-3.76)	(-2.64)	-	-
유리베트남알파증권자UH[주식]_C/C-F	10.89	28.72	-	-
(비교지수 대비 성과)	(-3.24)	(-1.47)	-	-
유리베트남알파증권자UH[주식]_C/C-W	-	-	-	-
(비교지수 대비 성과)	-	-	-	-
유리베트남알파증권자UH[주식]_C/S	10.54	27.91	-	-
(비교지수 대비 성과)	(-3.59)	(-2.28)	-	-
유리베트남알파증권자UH[주식]_C/C-P1	10.26	-	-	-
(비교지수 대비 성과)	(-3.87)	-	-	-
CDSC 적용펀드 통합 수익률				
CDSC통합수익률	19.68	19.68	-	-
(비교지수 대비 성과)	(-4.53)	(-3.56)	-	-
비교지수(벤치마크)	14.13	30.19	0.00	0.00

주)비교지수(벤치마크): VIETNAM STOCK INDEX[VNINDEX Index] (KRW) X 70% + CALL X 30%

※ 위 투자실적은 과거 성과를 나타낼 뿐 미래의 운용성과를 보장하는 것은 아닙니다.

▶ 손익현황

(단위:백만원)

구분	증권				파생상품		부동산	특별자산		단기대출 및 예금	기타	손익합계
	주식	채권	어음	집합투자	장내	장외		실물자산	기타			
전기	2,921	0	0	0	0	0	0	0	0	8	-48	2,880
당기	-5,624	0	0	0	0	0	0	0	0	81	-34	-5,577

4. 자산현황

아래 표시된 자산구성 현황은 고객님의 가입한 펀드가 모펀드에 투자하고 있는 비율에 따라 안분한 결과를 보여주고 있습니다.

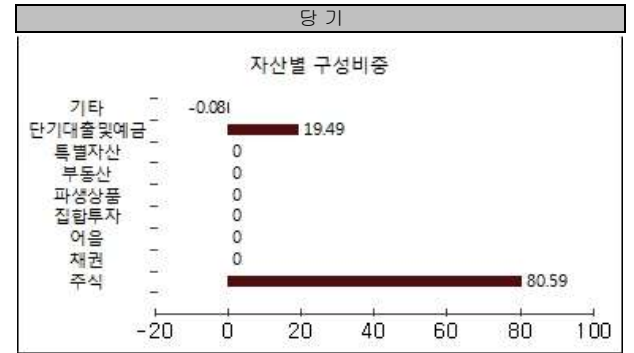
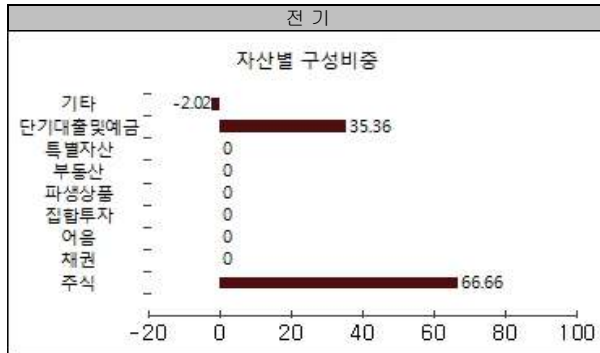
▶ 자산구성현황

자산구성현황 표를 통해 자산운용보고서 작성 기준일(당기말) 현재 펀드가 보유하고 있는 자산의 내역을 각 자산군 및 통화별로 확인할 수 있습니다. 또한 그래프를 통해 당기말과 전기말 간의 자산별 구성비중을 비교할 수 있습니다.

(단위:백만원,%)

통화별 구분	증권				파생상품		부동산	특별자산		단기대출 및 예금	기타	자산총액
	주식	채권	어음	집합투자	장내	장외		실물자산	기타			
USD (1114.50)	0 (0.00)	0 (0.00)	0 (0.00)	0 (0.00)	0 (0.00)	0 (0.00)	0 (0.00)	0 (0.00)	0 (0.00)	1,025 (2.83)	0 (0.00)	1,025 (2.83)
VND (0.05)	29,159 (80.59)	0 (0.00)	0 (0.00)	0 (0.00)	0 (0.00)	0 (0.00)	0 (0.00)	0 (0.00)	0 (0.00)	0 (0.00)	0 (0.00)	29,159 (80.59)
KRW (1.00)	0 (0.00)	0 (0.00)	0 (0.00)	0 (0.00)	0 (0.00)	0 (0.00)	0 (0.00)	0 (0.00)	0 (0.00)	6,027 (16.66)	-28 (-0.08)	5,999 (16.58)
합계	29,159	0		0	0	0	0	0	0	7,053	-28	36,184

*(): 구성비중



주) 위의 결과는 해당 펀드의 실제 자산보유 내역을 투자자에게 보여주기 위해, 모펀드의 자산구성 내역을 해당 펀드가 각 모펀드에서 차지하고 있는 비율을 가중치로 적용하여 안본한 결과입니다. 실제 수익증권 기준으로 작성한 결과와 비교하여 상이한 결과가 발생할 수 있습니다.

▶ 주식업종별 투자비중

주식업종별 투자비중 표를 통해 자산운용보고서 작성 기준일(당기말) 현재 펀드가 투자하고 있는 주식자산의 업종별 구성 현황을 확인할 수 있습니다. 각 비중은 펀드가 보유한 주식자산 내에서의 비중을 나타냅니다.

(단위 : %)

순위	업종명	비중	순위	업종명	비중
1	Food, Beverage & Tobacco	12.75	6	Materials	8.28
2	Diversified Financial Services	12.35	7	Utility	5.69
3	Banks	12.20	8	Insurance	5.04
4	Real Estate	11.02	9	비상장	3.85
5	Energy	10.86	10	기타	17.96

주) 주식종목의 업종 구분은, 국내 주식은 한국거래소의 업종분류기준, 해외 주식은 GICS(국제산업분류기준) 2차 분류를 따릅니다.

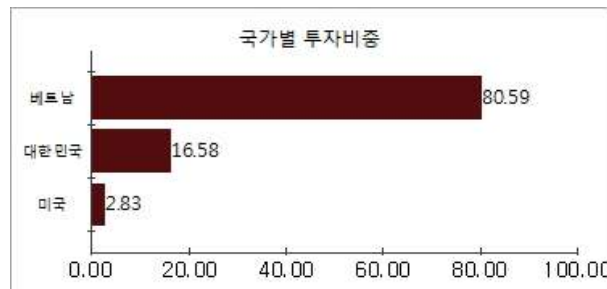
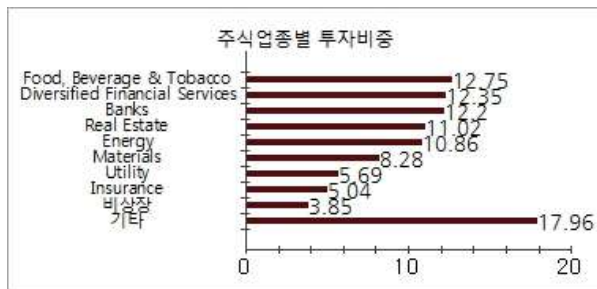
▶ 국가별 투자비중

주식업종별 투자비중 표를 통해 자산운용보고서 작성 기준일(당기말) 현재 펀드가 투자하고 있는 주식자산의 업종별 구성 현황을 확인할 수 있습니다. 각 비중은 펀드가 보유한 주식자산 내에서의 비중을 나타냅니다.

(단위 : %)

순위	국가명	비중	순위	국가명	비중
1	베트남	80.59			
2	대한민국	16.58			
3	미국	2.83			

주) 주식종목의 업종 구분은, 국내 주식은 한국거래소의 업종분류기준, 해외 주식은 GICS(국제산업분류기준) 2차 분류를 따릅니다.



▶ 투자대상 상위 10종목

투자대상 상위 10종목 표를 통해 전체 자산군을 대상으로 펀드 자산총액에서 차지하는 상위 10개 보유 종목을 확인할 수 있습니다. 각 비중은 펀드의 자산총액에서 해당 종목이 차지하는 비중을 나타냅니다.

(단위 : %)

순위	구분	종목명	비중	순위	구분	종목명	비중
1	단기	REPO매수(20180629)	7.82	6	해외주식	PETROVIETNAM TRANSPORTATION	4.33
2	해외주식	VIET NAM DAIRY PRODUCTS JSC	7.29	7	단기	REPO매수(20180629)	4.00
3	해외주식	BANK FOR FOREIGN TRADE JSC	6.84	8	해외주식	HOA PHAT GROUP JSC	3.49
4	해외주식	VINGROUP JSC	5.05	9	해외주식	VINHOMES JSC	3.27
5	해외주식	PETROVIETNAM GAS JOINT STOCK	4.58	10	해외주식	HOA SEN GROUP	3.19

※ 보다 상세한 투자대상자산 내용은 금융투자협회 전자공시사이트의 펀드 분기영업보고서 및 결산보고서를 참고하실 수 있습니다.(인터넷주소 <http://dis.kofia.or.kr>) 단, 협회 전자공시사이트에서 조회한 분기영업보고서 및 결산보고서는 본 자산운용보고서와 작성기준일이 상이할 수 있습니다.

▼ 각 자산별 보유종목 내역

각 자산별 보유종목 내역을 통해 투자대상 상위 10종목 및 펀드자산총액의 5% 이상을 차지하는 종목, 또는 발행주식 총 수의 1%를 초과한 종목(해외주식은 제외)을 각 자산군별로 구분하여 확인 할 수 있습니다.

▶ 주식

(단위 : 주, 백만원, %)

종목명	보유수량	평가금액	비중	발행국가	통화	업종	비고
VIET NAM DAIRY PRODUCTS JSC	319,978	2,638	7.29	베트남	VND	Food, Beverage & Tobacco	
BANK FOR FOREIGN TRADE JSC	879,440	2,474	6.84	베트남	VND	Banks	
VINGROUP JSC	350,562	1,828	5.05	베트남	VND	Real Estate	
PETROVIETNAM GAS JOINT STOCK	386,217	1,658	4.58	베트남	VND	Utility	
PETROVIETNAM TRANSPORTATION	2,118,162	1,567	4.33	베트남	VND	Energy	
HOA PHAT GROUP JSC	677,395	1,262	3.49	베트남	VND	Materials	
VINHOMES JSC	216,793	1,182	3.27	베트남	VND	기타	
HOA SEN GROUP	1,964,675	1,153	3.19	베트남	VND	Materials	

주) 투자대상 상위 10종목 및 평가금액이 자산총액의 5%를 초과하는 경우 기재 또는 발행주식 총수의 1% 초과 종목

▶ 단기대출 및 예금

(단위 : 주, 백만원, %)

종류	금융기관	취득일자	금액	금리	만기일	발행국가	통화
REPO매수	비자산운용	2018-06-29	2,829	1.50		대한민국	KRW
REPO매수	비자산운용	2018-06-29	1,446	1.50		대한민국	KRW

주) 투자대상 상위 10종목 및 평가금액이 자산총액의 5%를 초과하는 경우 기재

5. 투자운용전문인력 현황

▶ 투자운용인력(펀드매니저)

(단위 : 개, 억원)

성명	직위	생년	운용중인 펀드 현황		성과보수가 있는 펀드 및 일임계약 운용규모		협회등록번호
			펀드개수	운용규모	펀드개수	운용규모	
한진규 ^{주1)}	퀀트운용본부장	1969	70	9,220	10	12,578	2109000507

주1) 성명이 굵은 글씨로 표시된 것이 책임운용전문인력이며, ‘책임 운용전문인력’이란 운용전문인력 중 투자전략 수립 및 투자 의사결정 등에 있어 주도적이고 핵심적인 역할을 수행하는 자를 말함.

주2) 운용중인 다른 집합투자기구 수 및 규모를 산정 할 때 해당 운용팀에서 운용중인 전체 집합투자기구를 대상으로 하며 모자형 구조의 모집합투자기구는 제외합니다.

주3) 펀드의 투자운용인력 변경내역 등은 금융투자협회 전자공시사이트의 수시공시 등을 참고 하실 수 있습니다. (인터넷 주소 <http://dis.kofia.or.kr>) 단, 협회 전자공시사이트가 제공하는 정보와 본 자산운용보고서가 제공하는 정보의 작성기준일이 상이할 수 있습니다.

▶ 운용전문인력 변경내역

기간	운용전문인력
2018.01.23 ~ 현재 2016.04.01 ~ 2018.01.22	한진규(책임) 박상건(부책임)

▶ 해외운용수탁회사

회사명	소재	국가명	비고
해당사항 없음			

6. 비용 현황

▶ 업자별 보수 지급 현황

업자별 보수 지급현황 표를 통해 펀드가 펀드의 운용과 관련된 관계회사(자산운용사, 판매회사, 신탁업자, 일반사무관리회사 등)에 지급한 보수와 비용(기타 비용, 매매중계수수료)을 확인할 수 있습니다. 또한 당기와 전기의 보수 및 비용 발생현황을 비교할 수 있습니다.

(단위: 백만원, %)

	구분	전기		당기		
		금액	비율 주1)	금액	비율 주1)	
유리베트남알파증권자UH[주식]_운용	자산운용사	0.00	0.00	0.00	0.00	
	판매회사	0.00	0.00	0.00	0.00	
	펀드재산보관회사(신탁업자)	1.57	0.01	11.00	0.03	
	일반사무관리회사	0.00	0.00	0.00	0.00	
	보수합계	1.57	0.01	11.00	0.03	
	기타비용 주2)		8.58	0.04	24.51	0.07
	매매 중개 수수료	단순매매, 중개수수료	19.18	0.08	12.40	0.04
		조사분석업무 등 서비스 수수료	0.00	0.00	0.00	0.00
		합계	19.18	0.08	12.40	0.04
	증권거래세	0.05	0.00	0.64	0.00	
유리베트남알파증권자UH[주식]_C/A	자산운용사	23.68	0.22	31.55	0.22	
	판매회사	18.42	0.17	24.54	0.17	
	펀드재산보관회사(신탁업자)	2.28	0.02	6.49	0.05	
	일반사무관리회사	0.39	0.00	0.53	0.00	
	보수합계	44.78	0.42	63.10	0.45	
	기타비용 주2)		3.95	0.04	9.84	0.07
	매매 중개 수수료	단순매매, 중개수수료	8.80	0.08	4.98	0.04
		조사분석업무 등 서비스 수수료	0.00	0.00	0.00	0.00
		합계	8.80	0.08	4.98	0.04
	증권거래세	0.02	0.00	0.25	0.00	

유리베트남알파증권자UH[주식]_C/A-e	자산운용사		8.59	0.22	17.31	0.22
	판매회사		3.34	0.09	6.73	0.09
	펀드재산보관회사(신탁업자)		0.87	0.02	3.64	0.05
	일반사무관리회사		0.14	0.00	0.29	0.00
	보수합계		12.95	0.33	27.97	0.36
	기타비용(주2)		1.44	0.04	5.47	0.07
	매매 중개 수수료	단순매매, 중개수수료	3.07	0.08	2.76	0.04
		조사분석업무 등 서비스 수수료	0.00	0.00	0.00	0.00
		합계	3.07	0.08	2.76	0.04
	증권거래세		0.01	0.00	0.14	0.00
유리베트남알파증권자UH[주식]_C/C1	자산운용사		4.06	0.22	6.99	0.22
	판매회사		5.87	0.32	10.09	0.32
	펀드재산보관회사(신탁업자)		0.40	0.02	1.44	0.05
	일반사무관리회사		0.07	0.00	0.12	0.00
	보수합계		10.39	0.57	18.64	0.60
	기타비용(주2)		0.68	0.04	2.25	0.07
	매매 중개 수수료	단순매매, 중개수수료	1.50	0.08	1.08	0.03
		조사분석업무 등 서비스 수수료	0.00	0.00	0.00	0.00
		합계	1.50	0.08	1.08	0.03
	증권거래세		0.00	0.00	0.06	0.00
유리베트남알파증권자UH[주식]_C/C2	자산운용사		1.93	0.22	1.91	0.22
	판매회사		2.36	0.27	2.33	0.27
	펀드재산보관회사(신탁업자)		0.18	0.02	0.40	0.05
	일반사무관리회사		0.03	0.00	0.03	0.00
	보수합계		4.51	0.52	4.68	0.55
	기타비용(주2)		0.32	0.04	0.58	0.07
	매매 중개 수수료	단순매매, 중개수수료	0.75	0.09	0.31	0.04
		조사분석업무 등 서비스 수수료	0.00	0.00	0.00	0.00
		합계	0.75	0.09	0.31	0.04
	증권거래세		0.00	0.00	0.01	0.00
유리베트남알파증권자UH[주식]_C/C3	자산운용사		0.00	0.00	0.16	0.20
	판매회사		0.00	0.00	0.15	0.19
	펀드재산보관회사(신탁업자)		0.00	0.00	0.03	0.04
	일반사무관리회사		0.00	0.00	0.00	0.00
	보수합계		0.00	0.00	0.34	0.42
	기타비용(주2)		0.00	0.00	0.07	0.08
	매매 중개 수수료	단순매매, 중개수수료	0.00	0.00	0.02	0.02
		조사분석업무 등 서비스 수수료	0.00	0.00	0.00	0.00
		합계	0.00	0.00	0.02	0.02
	증권거래세		0.00	0.00	0.00	0.00
유리베트남알파증권자UH[주식]_C/C-e	자산운용사		8.95	0.22	16.31	0.22
	판매회사		4.97	0.12	9.06	0.12
	펀드재산보관회사(신탁업자)		0.89	0.02	3.39	0.05
	일반사무관리회사		0.15	0.00	0.27	0.00
	보수합계		14.96	0.37	29.04	0.40
	기타비용(주2)		1.51	0.04	5.24	0.07
	매매 중개 수수료	단순매매, 중개수수료	3.30	0.08	2.56	0.04
		조사분석업무 등 서비스 수수료	0.00	0.00	0.00	0.00
		합계	3.30	0.08	2.56	0.04
	증권거래세		0.01	0.00	0.14	0.00
유리베트남알파증권자UH[주식]_C/C-F	자산운용사		3.01	0.22	2.32	0.22
	판매회사		0.10	0.01	0.08	0.01
	펀드재산보관회사(신탁업자)		0.27	0.02	0.46	0.04
	일반사무관리회사		0.05	0.00	0.04	0.00
	보수합계		3.43	0.25	2.90	0.28
	기타비용(주2)		0.49	0.04	0.66	0.06
	매매 중개 수수료	단순매매, 중개수수료	1.14	0.08	0.39	0.04
		조사분석업무 등 서비스 수수료	0.00	0.00	0.00	0.00
		합계	1.14	0.08	0.39	0.04
	증권거래세		0.00	0.00	0.02	0.00
유리베트남알파증권자UH[주식]_C/C-W	자산운용사		0.00	0.03	0.13	0.22
	판매회사		0.00	0.00	0.00	0.00
	펀드재산보관회사(신탁업자)		0.00	0.00	0.03	0.05
	일반사무관리회사		0.00	0.00	0.00	0.00
	보수합계		0.00	0.03	0.16	0.28
	기타비용(주2)		0.00	0.00	0.05	0.08
	매매 중개 수수료	단순매매, 중개수수료	0.00	0.01	0.02	0.04
		조사분석업무 등 서비스 수수료	0.00	0.00	0.00	0.00
		합계	0.00	0.01	0.02	0.04
	증권거래세		0.00	0.00	0.00	0.00
	자산운용사		1.04	0.22	1.03	0.22
	판매회사		0.41	0.09	0.40	0.09
	펀드재산보관회사(신탁업자)		0.10	0.02	0.22	0.05
	일반사무관리회사		0.02	0.00	0.02	0.00
	보수합계		1.56	0.33	1.66	0.36

유리베트남알파증권사UH[주식]_C/S	기타비용(주2)		0.17	0.04	0.32	0.07
	매매 중개 수수료	단순매매, 중개수수료	0.39	0.08	0.17	0.04
		조사분석업무 등 서비스 수수료	0.00	0.00	0.00	0.00
		합계	0.39	0.08	0.17	0.04
	증권거래세		0.00	0.00	0.01	0.00
유리베트남알파증권자UH[주식]_C/C-P1	자산운용사		0.57	0.22	0.55	0.22
	판매회사		0.38	0.15	0.37	0.15
	펀드재산보관회사(신탁업자)		0.05	0.02	0.11	0.05
	일반사무관리회사		0.01	0.00	0.01	0.00
	보수합계		1.01	0.39	1.04	0.42
	기타비용(주2)		0.09	0.04	0.17	0.07
	매매 중개 수수료	단순매매, 중개수수료	0.22	0.09	0.09	0.04
		조사분석업무 등 서비스 수수료	0.00	0.00	0.00	0.00
		합계	0.22	0.09	0.09	0.04
	증권거래세		0.00	0.00	0.00	0.00

* 펀드의 순자산총액(기간평잔) 대비 비율
 ** 기타비용이란 회계감사비용, 증권 등의 예탁 및 결제비용 등 펀드에서 경상적·반복적으로 지출된 비용으로서 매매·중개수수료는 제외한 것입니다.

- ※ 성과보수내역 : 없음
- ※ 발행분담금내역 : 없음
- ※ 모자형의 경우 모펀드에서 발생한 비용을 자펀드가 차지하는 비율대로 안분하여 합산한 수치입니다.

▶ 총보수, 비용비율

총보수, 비용비율 표를 통해 투자자가 펀드를 통해 부담한 보수와 비용의 수준을 펀드 순자산 연평잔액에 대한 비율로 확인 할 수 있습니다.

(단위: 연환산,%)					
	구분	해당 펀드		상위펀드 비용 합산	
		총보수·비용비율	매매·중개수수료비율	합성총보수·비용비율	매매·중개수수료 비율
유리베트남알파증권자UH[주식]_운용	전기	0.0081	0.0003	0.2485	0.2012
	당기	0.0054	0.0005	0.3092	0.1839
종류(Class)별 현황					
유리베트남알파증권자UH[주식]_C/A	전기	1.6587	0	1.9066	0.2033
	당기	1.6599	0	1.9625	0.1876
유리베트남알파증권자UH[주식]_C/A-e	전기	1.3122	0	1.5579	0.2086
	당기	1.3138	0	1.6399	0.1785
유리베트남알파증권자UH[주식]_C/C1	전기	2.2529	0	2.5154	0.1908
	당기	2.2544	0	2.5755	0.1796
유리베트남알파증권자UH[주식]_C/C2	전기	2.0512	0	2.2878	0.2019
	당기	2.0538	0	2.3334	0.1865
유리베트남알파증권자UH[주식]_C/C3	전기	0	0	0	0
	당기	1.8265	0	2.3116	0.1117
유리베트남알파증권자UH[주식]_C/C-e	전기	1.4605	0	1.7021	0.2164
	당기	1.4623	0	1.7843	0.1833
유리베트남알파증권자UH[주식]_C/C-F	전기	0.9957	0	1.2591	0.1669
	당기	0.9955	0	1.2751	0.1829
유리베트남알파증권자UH[주식]_C/C-W	전기	0.9631	0	1.1898	0.4255
	당기	0.9749	0	1.4322	0.1414
유리베트남알파증권자UH[주식]_C/S	전기	1.3112	0	1.5702	0.1841
	당기	1.3117	0	1.601	0.185
유리베트남알파증권자UH[주식]_C/C-P1	전기	1.56	0	1.7821	0.2576
	당기	1.5613	0	1.85	0.2169

주1) 총보수·비용비율(Total Expense Ratio)이란 운용보수 등 펀드에서 부담하는 '보수'와 '기타비용' 총액을 순자산 연평잔액(보수·비용 차감전 기준)으로 나눈 비율로서 해당 운용기간 중 투자자가 부담한 총 보수·비용수준을 나타냅니다.
 주2) 매매·중개수수료 비율이란 매매·중개수수료를 순자산 연평잔액(보수·비용 차감전 기준)으로 나눈 비율로서 해당 운용기간 중 투자자가 부담한 매매·중개수수료의 수준을 나타냅니다.
 주3) 모자형의 경우 모펀드에서 발생한 비용을 자펀드가 차지하는 비율대로 안분하여 합산한 수치입니다.

7. 투자자산매매내역

매매주식 규모 및 회전을 표와 최근 3분기 매매회전을 추이 표를 통해 당기 및 최근 3분기 동안에 대해 펀드가 수행한 주식거래의 빈도를 확인 할 수 있습니다. 매매회전율이 높을 경우 매매거래수수료(0.1%내외) 및 증권거래세(매도시 0.3%) 발생으로 실제 투자자가 부담하게 되는 펀드의 비용이 증가합니다.

▶ 매매주식규모 및 회전을

(단위:백만원, %)

유리베트남알파증권모투자신탁[주식]					
매수		매도		매매회전율 ^{주)}	
수량	금액	수량	금액	해당기간	연환산
41,870,000	76,478	5,115,220	5,494	2.38	9.56

주) 해당 운용기간 중 매도한 주식가액의 총액을 그 해당 운용기간 중 보유한 주식의 평균가액으로 나눈 비율을 나타냅니다.

▶ 최근 3분기 주식 매매회전을 추이

(단위: %)

유리베트남알파증권모투자신탁[주식]		
2017-10-01 ~ 2017-12-31	2018-01-01 ~ 2018-03-31	2018-04-01 ~ 2018-06-30
5.76	0.28	2.38