

자산운용보고서

유리스물류티증권투자신탁[주식]

(운용기간 : 2018년05월16일 ~ 2018년08월15일)

○ 자산운용보고서는 자본시장과금융투자업에관한법률(이하 '자본시장법')에 의거 자산운용회사가 작성하며, 투자자가 가입한 상품의 특정기간(3개월) 동안의 자산운용에 대한 결과를 요약하여 제공하는 보고서입니다.

유리자산운용

서울시 영등포구 국제금융로6길 17 부국증권빌딩 9층
(전화 02-2168-7900, www.yurieasset.co.kr)

목 차

- 1 **공지사항**
- 2 **펀드의 개요**
 - ▶ 기본정보
 - ▶ 재산현황
- 3 **운용경과 및 수익률현황**
 - ▶ 운용경과
 - ▶ 투자환경 및 운용계획
 - ▶ 기간(누적) 수익률
 - ▶ 손익현황
- 4 **자산현황**
 - ▶ 자산구성현황
 - ▶ 투자대상 상위 10종목
 - ▶ 각 자산별 보유종목 내역
- 5 **투자운용전문인력 현황**
 - ▶ 투자운용인력(펀드매니저)
 - ▶ 해외 운용 수탁회사
- 6 **비용현황**
 - ▶ 업자별 보수 지급현황
 - ▶ 총보수비용 비율
- 7 **투자자산매매내역**
 - ▶ 매매주식규모 및 회전율
 - ▶ 최근 3분기 주식 매매회전율 추이

1. 공지 사항

1. 고객님의 가입하신 펀드는 자본시장과 금융투자업에 관한 법률(현행법률)의 적용을 받습니다.
2. 고객님의 가입하신 펀드는 모자형 구조의 펀드로서 이 자산운용보고서에서의 자산구성현황, 보유종목, 보수 및 비용 등의 정보는고객님이 가입한 자펀드가 해당 모펀드에 투자하고 있는 비율에 따라 안전한 결과를 보여주고 있습니다.
3. 이 보고서는 자본시장법에 의해 유리스몰뉴티증권자투자신탁(주식)_운용의 자산운용회사인 '유리자산운용'이 작성하여 펀드재산보관회사(신탁업자)인 'KEB하나은행'의 확인을 받아 판매회사인 'DB금융투자, IBK투자증권, KB증권, KEB하나은행, NH농협은행, NH투자증권, SK증권, 골드브릿지증권, 교보생명보험, 국민은행, 대신증권, 메리츠종합금융증권, 미래에셋대우, 미래에셋생명, 부국증권, 부산은행, 삼성증권, 신영증권, 신한금융투자, 우리는, 유안타증권, 유진투자증권, 이베스트투자증권, 키움증권, 미래에셋투자증권, 하나금융투자, 하이투자증권, 한국투자증권, 한화생명보험, 한화투자증권, 현대차투자증권, 현대해상화재보험'을 통해 투자자에게 제공됩니다. 다만 일괄 예약된 펀드의 펀드재산보관회사(신탁업자) 확인기간은 일괄 예약된 날 이후 기간에 한합니다.
4. 고객님의 계좌별 수익률 정보는 판매회사의 HTS나 인터넷 뱅킹 등을 조회할 수 있습니다.

각종 보고서 확인 : 유리자산운용(주)

www.yurieasset.co.kr

02-2168-7900

금융투자협회

<http://dis.kofia.or.kr>

2. 펀드의 개요

▶ 기본정보 자본시장과 금융투자업에 관한 법률

펀드 명칭		투자위험등급	금융투자협회 펀드코드
유리스몰뮤티증권자투자신탁[주식]_운용, 유리스몰뮤티증권모투자신탁[주식], 유리스몰뮤티증권자투자신탁[주식]_C/A, 유리스몰뮤티증권자투자신탁[주식]_C/A-e, 유리스몰뮤티증권자투자신탁[주식]_C/C, 유리스몰뮤티증권자투자신탁[주식]_C/C-e, 유리스몰뮤티증권자투자신탁[주식]_C/S		2등급	45523, AQ051, 68879, AQ244, 68749, 94300, AQ243
펀드의 종류	주식형, 추가형, 종류형, 모자형	최초설정일	2004.08.16
운용기간	2018.05.16 ~ 2018.08.15	존속기간	추가형으로 별도의 존속기간이 없음
자산운용회사	유리자산운용	펀드재산보관회사	KEB하나은행
판매회사	DB금융투자, IBK투자증권, KB증권, KEB하나은행, NH농협은행, NH투자증권, SK증권, 골든브릿지증권, 교보생명보험, 국민은행, 대신증권, 메리츠종합금융증권, 미래에셋대우, 미래에셋생명, 부국증권, 부산은행, 삼성증권, 신영증권, 신한금융투자, 우리은행, 유안타증권, 유진투자증권, 이베스트투자증권, 키움증권, 펀드온라인코리아, 하나금융투자, 하이투자증권, 한국투자증권, 한화생명보험, 한화투자증권, 현대차투자증권, 현대해상화재보험	일반사무관리회사	하나펀드서비스
상품의 특징	1. 투자대상 투자신탁은 국내 주식에 주로 투자하는 모투자신탁인 '유리스몰뮤티증권모투자신탁[주식]' 을 투자대상자산으로 하며, 모투자신탁은 내재가치 대비 저평가 되어 있는 국내 중소형주에 주로 투자하여 자본이득 등을 추구하는 것을 목적으로 합니다. <유리스몰뮤티증권모투자신탁[주식] 투자목적 및 투자전략> 국내 주식시장 중소형주 평균 대비 우월한 성과를 실현하는 것을 목표로 펀드 재산의 대부분을 중소형 주식에 투자합니다. 그러나 이 펀드의 성과가 목적인 바 대로 달성된다는 보장은 없으며, 자산운용회사, 판매회사, 신탁업자 등 이 펀드와 관련된 어떠한 당사자도 수익자에 대한 투자원금의 보장 또는 투자목적의 달성을 보장하지 아니합니다. 이 펀드는 기업의 내재가치 대비 저평가된 종목 중 잠재적인 성장 가능성이 높은 중소형주 위주로 투자하여 장기적으로 국내 주식시장 중소형주의 평균 성과 대비 초과성장을 추구합니다. 내재가치 및 성장 가능성은 계량적 요소 외에 비계량적 요소까지 고려하여 운용자의 주관 및 재량에 의해 판단하므로 이 펀드가 투자할 수 있는 대상 주식의 범위가 객관적 기준에 의해 특정되지는 않는다는 점에 유의하시기 바랍니다.		
	2. 투자전략 [포트폴리오 구성 전략] 일정한 계량지표를 기준으로 투자가능 종목군을 구성하고 이러한 투자가능종목군에 포함된 종목 중 가치분석, 성장성 예측 등의 분석을 통해 선별된 중소형주 위주로 포트폴리오를 구성합니다. 기타 기업의 인수, 합병, 실적 모멘텀 등 이벤트를 활용한 종목별 대응으로 수익을 추구할 수 있습니다. 이 펀드의 비교지수는 코스닥 시장의 성과를 반영하지 않지만 이 펀드는 코스닥시장 상장종목에도 투자할 수 있다는 점에 유의하시기 바랍니다. [현금성 자산 운용전략] 이 펀드는 환매대금 확보 등을 위하여 채권과 어음, 자산유동화 증권 등에의 투자와 유가증권 대여, 30일 미만의 단기 대출, 금융기관에의 예치(만기 1년 이내) 등의 방법으로 운용합니다. [기타] 이 펀드는 주식에 대한 투자비중의 조절을 통한 수익의 추구를 최소화 할 예정이나 운용자의 판단 등에 따라 일정 범위 내에서 주식투자비중 조절 전략을 구사할 수 있습니다. ※ 이 펀드는 상기에 제시된 운용목표의 달성 및 운용전략의 실행을 위해 적극적인 매매전략을 구사할 수 있으며 이러한 적극적인 매매는 높은 거래비용을 유발합니다. 적극적인 매매가 의도한 목적을 달성한다는 보장은 없으며 매매의 결과로 인한 손익이 매매비용을 상쇄하지 못하거나 매매의 의도와 다른 방향으로 자산의 시장가격이 변동할 경우 펀드의 투자성과에 크고 작은 불리한 영향을 미치게 됩니다. ※ 상기에 제시된 운용목표 및 전략은 시장상황 및 운용여건에 따라 변경될 수 있습니다.		

3. 위험관리

운용역 개인의 독단의 의한 의사결정을 지양하기 위하여 중요한 의사결정 사항은 자산운용전략위원회, 위험관리위원회 등에서 결정합니다.

리스크관리본부에서 각종 법령 및 규정, 지침, 내규가 지켜지는 지를 모니터링하고 독립적으로 펀드의 실적평가 및 분석 업무를 수행합니다.

투자대상종목 군 선정 단계에서 계량분석기법 등을 활용하여 부도 위험이 높다고 예상되는 종목은 사전적으로 제외하는 것을 원칙으로 합니다.(당사는 이를 위하여 별도의 퀀트팀을 두어 채권스코어 모형, 부도예측 모형, 재무분석 모형 등을 개발, 활용하고 있습니다)

4. 수익구조

이 펀드는 신탁재산의 60% 이상을 주식에 투자하는 주식형 펀드로서 내재가치 대비 저평가된 종목 중 잠재적인 성장 가능성이 높은 중소형주 위주로 투자하는 특성 상 중소형주 시세의 등락 및 배당으로부터 절대적인 영향을 받습니다. 그 밖에 주식에 투자하고 남은 자산에서 발생하는 이자수입 및 평가손익 등이 이 펀드의 성과에 영향을 미치게 됩니다.

중소형주의 시세는 해당 주식 발행기업의 경영성과 및 주식에 대한 시장의 수급 등의 요인에 의해 결정되며 이러한 요인은 경제, 정치, 자연, 사회, 문화 등 다양한 변수의 영향을 받습니다. 투자대상 주식 발행기업의 경영성과가 우수할수록, 투자대상 주식에 대한 수요가 공급보다 클수록 주식의 시세는 상승하는 경향을 나타내어 펀드의 가치가 상승하는 것이, 반대의 경우에는 펀드의 가치가 하락하는 것이 일반적입니다.

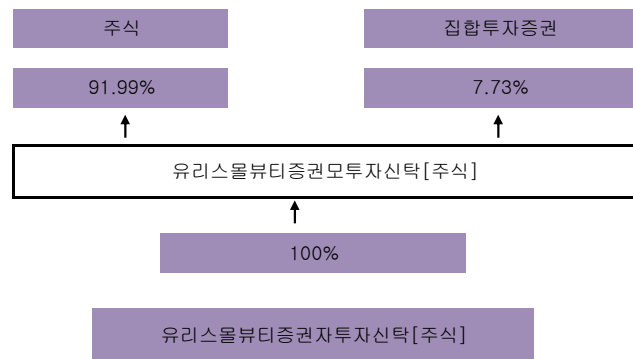
이 펀드 고유의 운용전략으로 인한 성과가 유효하게 목표를 달성하여 초과수익이 발생할 경우 이 펀드의 성과는 중소형주의 평균적인 성과를 고려하여 산출되는 비교지수의 성과를 상회하게 되며 그렇지 않을 경우 비교지수의 성과에 미달하게 됩니다. 운용자의 재량에 따라 적극적인 초과수익전략을 구사하는 특성 상 이 펀드의 성과가 비교지수 성과에 일정한 제한 없이 미달할 가능성이 있다는 점에 유의하시기 바랍니다.

이 펀드의 성과는 자본이득, 배당수입, 이자수입으로 구분할 수 있으며 일반적으로 자본이득이 성과에 미치는 영향이 절대적인 비중을 차지합니다.

▶ 펀드 구성



※ 자펀드 자산현황을 100으로 가정하였을때 각 모펀드의 집합투자증권을 얼마만큼 투자하고 있는지를 보여줍니다.



▶ 자산현황

자산현황 표를 통해 당기말과 전기말 간의 자산총액, 부채총액, 순자산 총액 및 기준가격의 추이를 비교할 수 있습니다.

(단위: 백만원, 백만좌, %)

펀드명칭	항목	전기말	당기말	증감률
유리스몰뷰티증권자[주식]_운용	자산 총액(A)	21,162	13,722	-35.16
	부채총액(B)	9	1	-90.32
	순자산총액(C=A-B)	21,153	13,721	-35.13
	발행 수익증권 총 수(D)	19,828	14,517	-26.78
	기준가격 (E=C/Dx1000)	1,066.85	945.17	-11.41
종류(Class)별 기준가격 현황				
유리스몰뷰티증권자[주식]_C/A	기준가격	1,050.03	926.33	-11.78
유리스몰뷰티증권자[주식]_C/C	기준가격	1,048.94	924.73	-11.84
유리스몰뷰티증권자[주식]_C/C-e	기준가격	1,050.74	926.58	-11.82
유리스몰뷰티증권자[주식]_C/S	기준가격	1,057.50	933.94	-11.68
유리스몰뷰티증권자[주식]_C/A-e	기준가격	1,044.33	922.27	-11.69

주) 기준가격이란 투자자가 집합투자증권을 입금(매입), 출금(환매)하는 경우 또는 분배금(상환금포함) 수령 시에 적용되는 가격으로 펀드의 순자산총액을 발행된 수익증권 총좌수로 나눈 가격을 말합니다.

※ 분배금내역

(단위 : 백만원, 백만좌)

구분	분배금지급일	분배금지급금액	분배후수탁고	기준가격(원)		비고
				분배금 지급전	분배금 지급후	
유리스몰뷰티증권자[주식]_운용	2018. 8.16.	0	14,517	945.17	945.17	
유리스몰뷰티증권자[주식]_C/A	2018. 8.16.	0	4,950	926.33	926.33	
유리스몰뷰티증권자[주식]_C/C	2018. 8.16.	0	8,904	924.73	924.73	
유리스몰뷰티증권자[주식]_C/C-e	2018. 8.16.	0	750	926.58	926.58	
유리스몰뷰티증권자[주식]_C/S	2018. 8.16.	0	33	933.94	933.94	
유리스몰뷰티증권자[주식]_C/A-e	2018. 8.16.	0	123	922.27	922.27	

주) 분배후수탁고는 재투자 0 백만좌 포함입니다.

3. 운용경과 및 수익률현황

▶ 운용경과

6월 미국과 중국간의 무역분쟁으로 인해 시장의 악세가 지속되었으며, 코스피 기준 -8.12%, 중소형 지수 기준 -10.89%를 기록하였습니다. 동 펀드는 최근 3개월 -11.41% 성과를 나타내었으며, BM대비 0.52% 언더퍼폼하였습니다.

동기간 IT하드웨어와 소매 섹터가 저조한 성과를 보였으나, 상승률이 높았던 내구소비재 섹터와 펀드 내 비중이 높았던 반도체 및 관련장비섹터 비중을 축소하여 대응하였습니다. 섹터별 빠른 순환매가 이어지는 가운데 성장성이 있는 섹터로 쏠림 현상이 두드러지면서 헬스케어, 인터넷, S/W 섹터 비중을 확대하여 대응하였습니다. 헬스케어 섹터는 종목수를 늘리는 전략으로 비중을 확대하여 포트폴리오를 운용하였습니다.

▶ 투자환경 및 운용 계획

G2간의 무역 분쟁이 격화되면서 신흥국 중심으로 시장이 하락하였습니다. 하지만, 무역분쟁이 소강상태로 접어들 가능성이 높다고 판단하며, 연말 미국 중간선거를 전후로 미국의 중국에 대한 관세 부과 이슈는 일단락 될 것으로 보입니다. 악세 국면이었던 원화와 위안화의 강세로 증시는 전체적으로 반등이 가능할 것으로 예상되며, 경기민감주 반등, 시총 상위주 중심의 상승과 경기주도 섹터들의 강세가 지속될 것으로 전망합니다.

초과수요 현상으로 상승효과가 기대되는 적층세라믹콘덴서(MLCC) 섹터와 전방업체 증설로 인한 수급 차질이 밸류체인 전반으로 확산되면서 가치 상승이 기대되는 전기차 배터리 섹터의 비중을 확대할 계획입니다. ①10월 커뮤니케이션 섹터 출범으로 인한 변화 수혜를 입을 미디어, 엔터테인먼트, S/W 섹터, ②9월 인터넷전문은행 규제 완화 법안 관련 수혜주, ③하반기 중국 추가경정예산 편성에 따라 가격 반등이 예상되는 경기민감주 중심으로 점차 편입비를 확대하여 시장에 대응할 계획입니다.

▶ 기간(누적) 수익률

기간(누적)수익률 표를 통해 자산운용보고서 작성 기준일(당기말) 현재 펀드의 기간별 누적수익률을 확인 할 수 있으며, 비교지수(벤치마크) 성과와 펀드의 성과를 비교하여 볼 수 있습니다.

(단위 : %)

구분	최근 3개월	최근 6개월	최근 9개월	최근 12개월
유리스몰뷰티증권자[주식]_운용	-11.41	-9.73	-11.66	-6.66
(비교지수 대비 성과)	(-0.52)	(-6.29)	(-10.71)	(-6.97)
종류(Class)별 현황				
유리스몰뷰티증권자[주식]_C/A	-11.78	-10.45	-12.72	-8.13
(비교지수 대비 성과)	(-0.89)	(-7.01)	(-11.77)	(-8.44)
유리스몰뷰티증권자[주식]_C/C	-11.84	-10.56	-12.89	-8.37
(비교지수 대비 성과)	(-0.95)	(-7.12)	(-11.94)	(-8.68)
유리스몰뷰티증권자[주식]_C/C-e	-11.82	-10.52	-12.82	-8.27
(비교지수 대비 성과)	(-0.93)	(-7.08)	(-11.87)	(-8.58)
유리스몰뷰티증권자[주식]_C/S	-11.68	-10.26	-12.44	-7.75
(비교지수 대비 성과)	(-0.79)	(-6.82)	(-11.49)	(-8.06)
유리스몰뷰티증권자[주식]_C/A-e	-11.69	-10.27	-12.46	-7.77
(비교지수 대비 성과)	(-0.80)	(-6.83)	(-11.51)	(-8.08)
비교지수(벤치마크)	-10.89	-3.44	-0.95	0.31

주)비교지수(벤치마크): 제로인(NPC-MS) 중소형지수 X 90% + CD91 X 10%

※ 위 투자실적은 과거 성과를 나타낼 뿐 미래의 운용성과를 보장하는 것은 아닙니다.

구분	최근 1년	최근 2년	최근 3년	최근 5년
유리스몰뷰티증권자[주식]_운용	-6.66	3.00	-1.74	25.58
(비교지수 대비 성과)	(-6.97)	(5.74)	(6.65)	(1.16)
종류(Class)별 현황				
유리스몰뷰티증권자[주식]_C/A	-8.13	-0.18	-6.28	16.13
(비교지수 대비 성과)	(-8.44)	(2.56)	(2.11)	(-8.29)
유리스몰뷰티증권자[주식]_C/C	-8.37	-0.68	-6.99	14.68
(비교지수 대비 성과)	(-8.68)	(2.06)	(1.40)	(-9.74)
유리스몰뷰티증권자[주식]_C/C-e	-8.27	-0.48	-6.70	15.26
(비교지수 대비 성과)	(-8.58)	(2.26)	(1.69)	(-9.16)
유리스몰뷰티증권자[주식]_C/S	-7.75	0.63	-5.12	-
(비교지수 대비 성과)	(-8.06)	(3.37)	(3.27)	-
유리스몰뷰티증권자[주식]_C/A-e	-7.77	0.58	-5.19	-
(비교지수 대비 성과)	(-8.08)	(3.32)	(3.20)	-
비교지수(벤치마크)	0.31	-2.74	-8.39	24.42

주)비교지수(벤치마크): 제로인(NPC-MS) 중소형지수 X 90% + CD91 X 10%

※ 위 투자실적은 과거 성과를 나타낼 뿐 미래의 운용성과를 보장하는 것은 아닙니다.

▶ 손익현황

(단위:백만원)

구분	증권				파생상품		부동산	특별자산		단기대출 및 예금	기타	손익합계
	주식	채권	어음	집합투자	장내	장외		실물자산	기타			
전기	313	0	0	73	0	0	0	0	0	1	1	388
당기	-1,909	0	0	-143	0	0	0	0	0	1	0	-2,050

4. 자산현황

아래 표시된 자산구성 현황은 고객님의 가입한 자펀드가 모펀드에 투자하고 있는 비율에 따라 안분한 결과를 보여주고 있습니다.

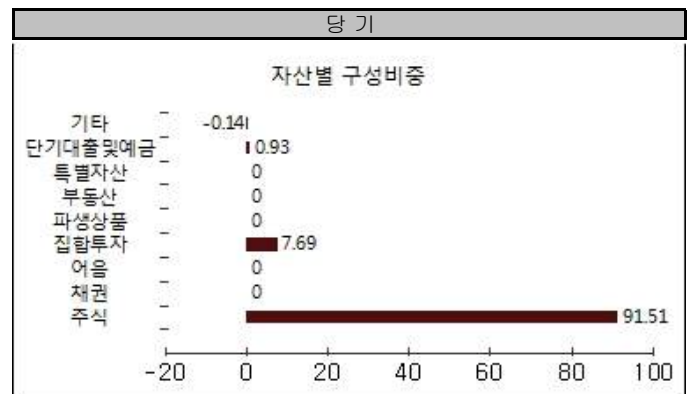
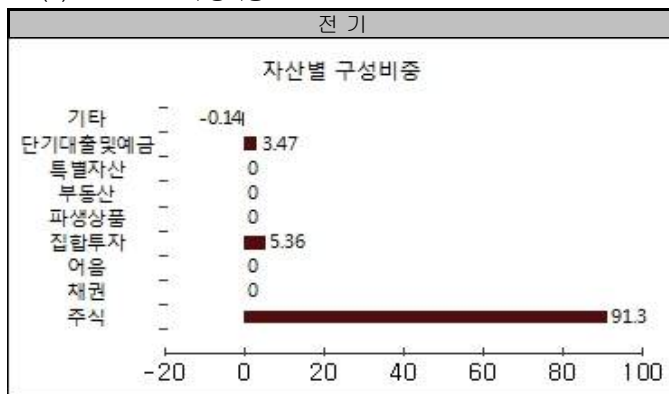
▶ 자산구성현황

자산구성현황 표를 통해 자산운용보고서 작성 기준일(당기말) 현재 펀드가 보유하고 있는 자산의 내역을 각 자산군 및 통화별로 확인할 수 있습니다. 또한 그래프를 통해 당기말과 전기말 간의 자산별 구성비중을 비교할 수 있습니다.

(단위:백만원,%)

통화별 구분	증권				파생상품		부동산	특별자산		단기대출 및 예금	기타	자산총액
	주식	채권	어음	집합투자	장내	장외		실물자산	기타			
KRW	12,557	0		1,055	0	0	0	0	0	128	-19	13,722
(1.00)	(91.51)	(0.00)	(0.00)	(7.69)	(0.00)	(0.00)	(0.00)	(0.00)	(0.00)	(0.93)	-(0.14)	(100.00)
합계	12,557	0		1,055	0	0	0	0	0	128	-19	13,722

*() : 구성비중



주) 위의 결과는 해당 자펀드의 실제 자산보유 내역을 투자자에게 보여주기 위해, 모펀드의 자산구성 내역을 해당 자펀드가 각 모펀드에서 차지하고 있는 비율을 가중치로 적용하여 안분한 결과입니다. 실제 수익증권 기준으로 작성한 결과와 비교하여 상이한 결과가 발생할 수 있습니다.

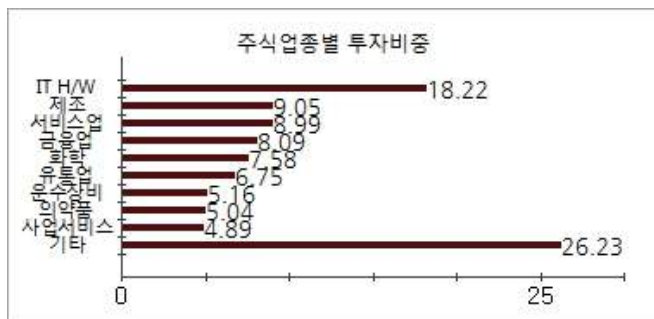
▶ 주식업종별 투자비중

주식업종별 투자비중 표를 통해 자산운용보고서 작성 기준일(당기말) 현재 펀드가 투자하고 있는 주식자산의 업종별 구성 현황을 확인할 수 있습니다. 각 비중은 펀드가 보유한 주식자산 내에서의 비중을 나타냅니다.

(단위 : %)

순위	업종명	비중	순위	업종명	비중
1	IT H/W	18.22	6	유통업	6.75
2	제조	9.05	7	운수장비	5.16
3	서비스업	8.99	8	의약품	5.04
4	금융업	8.09	9	사업서비스	4.89
5	화학	7.58	10	기타	26.23

주) 주식종목의 업종 구분은, 국내 주식은 한국거래소의 업종분류기준, 해외 주식은 GICS(국제산업분류기준) 2차 분류를 따릅니다.



▶ 투자대상 상위 10종목

투자대상 상위 10종목 표를 통해 전체 자산군을 대상으로 펀드 자산총액에서 차지하는 상위 10개 보유 종목을 확인할 수 있습니다. 각 비중은 펀드의 자산총액에서 해당 종목이 차지하는 비중을 나타냅니다.

(단위 : %)

순위	구분	종목명	비중	순위	구분	종목명	비중
1	집합투자증권	TREX 중소형가치	7.69	6	주식	삼성바이오로직스	2.70
2	주식	화승엔터프라이즈	4.16	7	주식	휠라코리아	2.59
3	주식	이녹스첨단소재	3.26	8	주식	아모텍	2.30
4	주식	한국전자금융	3.00	9	주식	카카오	2.08
5	주식	LG전자	2.81	10	주식	SKC 솔믹스	2.08

※보다 상세한 투자대상자산 내용은 금융투자협회 전자공시사이트의 펀드 분기영업보고서 및 결산보고서를 참고하실 수 있습니다.(인터넷주소 <http://dis.kofia.or.kr>) 단, 협회 전자공시사이트에서 조회한 분기영업보고서 및 결산보고서는 본 자산운용보고서와 작성기준일이 상이할 수 있습니다.

▼ 각 자산별 보유종목 내역

각 자산별 보유종목 내역을 통해 투자대상 상위 10종목 및 펀드자산총액의 5% 이상을 차지하는 종목, 또는 발행주식 총 수의 1%를 초과한 종목(해외주식은 제외)을 각 자산군별로 구분하여 확인할 수 있습니다.

▶ 주식

(단위 : 주, 백만원, %)

종목명	보유수량	평가금액	비중	발행국가	통화	업종	비고
화승엔터프라이즈	43,932	571	4.16	대한민국	KRW	금융업	
이녹스첨단소재	8,163	447	3.26	대한민국	KRW	IT H/W	
한국전자금융	32,767	411	3	대한민국	KRW	통신방송서비스	
LG전자	5,243	386	2.81	대한민국	KRW	전기전자	
삼성바이오로직스	812	370	2.7	대한민국	KRW	의약품	
휠라코리아	10,177	355	2.59	대한민국	KRW	유통업	
아모텍	10,073	316	2.3	대한민국	KRW	IT H/W	
카카오	2,237	285	2.08	대한민국	KRW	서비스업	
SKC 솔믹스	59,927	285	2.08	대한민국	KRW	IT H/W	

주) 투자대상 상위 10종목 및 평가금액이 자산총액의 5%를 초과하는 경우 기재 또는 발행주식 총수의 1% 초과 종목

▶ 집합투자증권

(단위 : 좌수, 백만원, %)

종목명	종류	자산운용사	설정원본	순자산금액	발행국가	통화	비중
TREX 중소형가치	수익증권	유리자산운용	1,154	1,055	대한민국	KRW	7.69

주) 투자대상 상위 10종목 및 평가금액이 자산총액의 5%를 초과하는 경우 기재

▶ 기타

(단위 : 백만원)

종류	평가금액	비고
미수금	563	

주) 투자대상 상위 10종목 및 평가금액이 자산총액의 5%를 초과하는 경우 기재

5. 투자운용전문인력 현황

▶ 투자운용인력(펀드매니저)

(단위 : 개, 억원)

성명	직위	생년	운용중인 펀드 현황		성과보수가 있는 펀드 및 일임계약 운용규모		협회등록번호
			펀드개수	운용규모	펀드개수	운용규모	
김상우 ^{주)}	주식운용본부장	1968	31	1,799	4	166	2117000860
고재호	주식운용팀장	1978					2113000376

주2) 운용중인 다른 집합투자기구 수 및 규모를 산정 할 때 해당 운용팀에서 운용중인 전체 집합투자기구를 대상으로 하며 모차형 구조의 모집합투자기는 제외합니다.

주3) 펀드의 투자운용인력 변경내역 등은 금융투자협회 전자공시사이트의 수시공시 등을 참고 하실 수 있습니다. (인터넷 주소 <http://dis.kofia.or.kr>) 단, 협회 전자공시사이트가 제공하는 정보와 본 자산운용보고서가 제공하는 정보의 작성기준일이 상이할 수 있습니다.

▶ 운용전문인력 변경내역

기간	운용전문인력
2018.07.23 ~ 현재 2015.01.19 ~ 2018.07.22 2014.04.04 ~ 2015.01.18 2012.09.18 ~ 2014.04.03 2010.07.14 ~ 2012.09.17 2004.08.16 (이 투자신탁의 최초설립일) ~ 2010.07.13 2017.08.29 ~ 현재 2017.02.02 ~ 2017.08.28 2016.12.20 ~ 2017.02.01 2015.03.13 ~ 2016.12.19 2015.01.19 ~ 2015.03.12 2014.04.04 ~ 2015.01.18 2013.12.13 ~ 2014.04.03 2013.05.31 ~ 2013.12.12 2012.12.07 ~ 2013.05.30 2010.09.02 ~ 2010.12.23 2010.08.23 ~ 2011.04.08	김상우(책임) 이기명(책임) 권상훈(책임) 이준혁(책임) 김현욱(책임) 인종익(책임) 고재호(부책임) 최영재(부책임) 손지웅(부책임) 이해진(부책임) 심진용(부책임) 전대성(부책임) 오세준(부책임) 조용화(부책임) 오세준(부책임) 박정원(부책임) 이기석(부책임)

▶ 해외운용수탁회사

회사명	소재	국가명	비고
해당사항 없음			

6. 비용 현황

▶ 업자별 보수 지급 현황

업자별 보수 지급현황 표를 통해 펀드가 펀드의 운용과 관련된 관계회사(자산운용사, 판매회사, 신탁업자, 일반사무관리회사 등)에 지급한 보수와 비용 (기타 비용, 매매중개수수료)을 확인할 수 있습니다. 또한 당기와 전기의 보수 및 비용 발생현황을 비교할 수 있습니다.

(단위: 백만원, %)

	구분	전기		당기		
		금액	비율 ^{주1)}	금액	비율 ^{주1)}	
유리스몰뉴티증권자[주식]_운용	자산운용사	0.00	0.00	0.00	0.00	
	판매회사	0.00	0.00	0.00	0.00	
	펀드재산보관회사(신탁업자)	0.00	0.00	0.00	0.00	
	일반사무관리회사	0.00	0.00	0.00	0.00	
	보수합계	0.00	0.00	0.00	0.00	
	기타비용 ^{주2)}		-1.26	-0.01	0.00	0.00
	매매 중개 수수료	단순매매, 중개수수료	24.23	0.12	29.48	0.17
		조사분석업무 등 서비스 수수료	8.08	0.04	9.28	0.05
		합계	32.31	0.15	38.76	0.22
	증권거래세		46.73	0.22	63.89	0.37
유리스몰뉴티증권자[주식]_C/A	자산운용사	9.65	0.19	9.63	0.19	
	판매회사	9.49	0.18	9.48	0.19	
	펀드재산보관회사(신탁업자)	0.38	0.01	0.38	0.01	
	일반사무관리회사	0.19	0.00	0.19	0.00	
	보수합계	19.71	0.38	19.69	0.39	
	기타비용 ^{주2)}		-0.28	-0.01	0.03	0.00
	매매 중개 수수료	단순매매, 중개수수료	6.02	0.12	9.12	0.18
		조사분석업무 등 서비스 수수료	2.01	0.04	2.88	0.06
		합계	8.02	0.15	12.00	0.24
	증권거래세		11.61	0.22	19.70	0.39
유리스몰뉴티증권자[주식]_C/C	자산운용사	17.56	0.19	17.20	0.19	
	판매회사	23.05	0.24	22.57	0.25	
	펀드재산보관회사(신탁업자)	0.69	0.01	0.68	0.01	
	일반사무관리회사	0.35	0.00	0.34	0.00	
	보수합계	41.64	0.44	40.79	0.46	
	기타비용 ^{주2)}		-0.52	-0.01	0.06	0.00
	매매 중개 수수료	단순매매, 중개수수료	10.95	0.12	16.33	0.18
		조사분석업무 등 서비스 수수료	3.65	0.04	5.15	0.06
		합계	14.61	0.15	21.47	0.24
	증권거래세		21.13	0.22	35.22	0.39
유리스몰뉴티증권자[주식]_C/C-e	자산운용사	1.43	0.19	1.47	0.19	
	판매회사	1.69	0.22	1.74	0.23	
	펀드재산보관회사(신탁업자)	0.06	0.01	0.06	0.01	
	일반사무관리회사	0.03	0.00	0.03	0.00	
	보수합계	3.21	0.42	3.30	0.43	
	기타비용 ^{주2)}		-0.04	-0.01	0.00	0.00
	매매 중개 수수료	단순매매, 중개수수료	0.90	0.12	1.40	0.18
		조사분석업무 등 서비스 수수료	0.30	0.04	0.44	0.06
		합계	1.19	0.15	1.84	0.24
	증권거래세		1.73	0.22	3.02	0.39
유리스몰뉴티증권자[주식]_C/S	자산운용사	0.07	0.19	0.06	0.19	
	판매회사	0.03	0.09	0.03	0.09	
	펀드재산보관회사(신탁업자)	0.00	0.01	0.00	0.01	
	일반사무관리회사	0.00	0.00	0.00	0.00	
	보수합계	0.11	0.28	0.10	0.29	
	기타비용 ^{주2)}		0.00	-0.01	0.00	0.00
	매매 중개 수수료	단순매매, 중개수수료	0.04	0.12	0.06	0.18
		조사분석업무 등 서비스 수수료	0.02	0.04	0.02	0.06
		합계	0.06	0.15	0.08	0.24
	증권거래세		0.09	0.22	0.13	0.39

유리스몰뷰티증권자[주식]_C/A-e	자산운용사		0.14	0.19	0.24	0.19
	판매회사		0.07	0.09	0.12	0.09
	펀드재산보관회사(신탁업자)		0.01	0.01	0.01	0.01
	일반사무관리회사		0.00	0.00	0.00	0.00
	보수합계		0.21	0.29	0.38	0.30
	기타비용(주2)		0.00	-0.01	0.00	0.00
	매매 중개 수수료	단순매매, 중개수수료	0.09	0.12	0.24	0.19
		조사분석업무 등 서비스 수수료	0.03	0.04	0.07	0.06
		합계	0.11	0.15	0.31	0.25
		증권거래세	0.17	0.22	0.52	0.41

* 펀드의 순자산총액(기간평잔) 대비 비율
 ** 기타비용이란 회계감사비용, 증권 등의 예약 및 결제비용 등 펀드에서 경상적·반복적으로 지출된 비용으로서 매매·중개수수료는 제외한 것입니다.

- ※ 성과보수내역 : 없음
- ※ 발행분담금내역 : 없음
- ※ 모자형의 경우 모펀드에서 발생한 비용을 자펀드가 차지하는 비율대로 안분하여 합산한 수치입니다.

▶ 총보수, 비용비율

총보수, 비용비율 표를 통해 투자자가 펀드를 통해 부담한 보수와 비용의 수준을 펀드 순자산 연평잔액에 대한 비율로 확인 할 수 있습니다.

(단위: 연환산,%)					
	구분	해당 펀드		상위펀드 비용 합산	
		총보수·비용비율	매매·중개수수료비율	합성총보수·비용비율	매매·중개수수료 비율
유리스몰뷰티증권자[주식]_운용	전기	0	0	0	0.7144
	당기	0	0	0	0.7544
종류(Class)별 현황					
유리스몰뷰티증권자[주식]_C/A	전기	1.5423	0	1.5411	0.6906
	당기	1.5421	0	1.5408	0.7499
유리스몰뷰티증권자[주식]_C/C	전기	1.7893	0	1.7882	0.6913
	당기	1.7891	0	1.7878	0.7481
유리스몰뷰티증권자[주식]_C/C-e	전기	1.6908	0	1.6898	0.6942
	당기	1.6903	0	1.6893	0.749
유리스몰뷰티증권자[주식]_C/S	전기	1.1448	0	1.1434	0.6842
	당기	1.1447	0	1.1433	0.744
유리스몰뷰티증권자[주식]_C/A-e	전기	1.1693	0	1.1679	0.7214
	당기	1.1702	0	1.1691	0.8266

주1) 총보수·비용비율(Total Expense Ratio)이란 운용보수 등 펀드에서 부담하는 '보수'와 '기타비용' 총액을 순자산 연평잔액(보수·비용 차감전 기준)으로 나눈 비율로서 해당 운용기간 중 투자자가 부담한 총 보수·비용수준을 나타냅니다.
 주2) 매매·중개수수료 비율이란 매매·중개수수료를 순자산 연평잔액(보수·비용 차감전 기준)으로 나눈 비율로서 해당 운용기간 중 투자자가 부담한 매매·중개수수료의 수준을 나타냅니다.
 주3) 모자형의 경우 모펀드에서 발생한 비용을 자펀드가 차지하는 비율대로 안분하여 합산한 수치입니다.

7. 투자자산매매내역

매매주식 규모 및 회전을 표와 최근 3분기 매매회전을 추이 표를 통해 당기 및 최근 3분기 동안에 대해 펀드가 수행한 주식거래의 빈도를 확인 할 수 있습니다. 매매회전율이 높을 경우 매매거래수수료(0.1%내외) 및 증권거래세(매도시 0.3%) 발생으로 실제 투자자가 부담하게 되는 펀드의 비용이 증가합니다.

▶ 매매주식규모 및 회전을 (단위:백만원, %)

유리스몰뷰티증권모[주식]					
매수		매도		매매회전율 ^{주)}	
수량	금액	수량	금액	해당기간	연환산
617,025	15,868	1,114,445	22,027	132.67	526.35

주) 해당 운용기간 중 매도한 주식가액의 총액을 그 해당 운용기간 중 보유한 주식의 평균가액으로 나눈 비율을 나타냅니다.

▶ 최근 3분기 주식 매매회전을 추이 (단위: %)

유리스몰뷰티증권모[주식]		
2017-11-16 ~ 2018-02-15	2018-02-16 ~ 2018-05-15	2018-05-16 ~ 2018-08-15
116.69	77.19	132.67

*회전을 변동 이유 : 섹터간 짧아진 순환매 주기로 단기 대응이 잦아져 회전율이 상승하였습니다.