

# 자산운용보고서

**유리베트남공모주증권투자신탁[채권혼합]**

(운용기간 : 2018년05월28일 ~ 2018년08월27일)

○ 자산운용보고서는 자본시장과금융투자업에관한법률(이하 '자본시장법')에 의거 자산운용회사가 작성하며, 투자자가 가입한 상품의 특정기간(3개월) 동안의 자산운용에 대한 결과를 요약하여 제공하는 보고서입니다.

**유리자산운용**

서울시 영등포구 국제금융로6길 17 부국증권빌딩 9층  
(전화 02-2168-7900, [www.yurieasset.co.kr](http://www.yurieasset.co.kr))

## 목 차

---

- 1   **공지사항**
- 2   **펀드의 개요**
  - ▶ 기본정보
  - ▶ 재산현황
- 3   **운용경과 및 수익률현황**
  - ▶ 운용경과
  - ▶ 투자환경 및 운용계획
  - ▶ 기간(누적) 수익률
  - ▶ 손익현황
- 4   **자산현황**
  - ▶ 자산구성현황
  - ▶ 환헤지에 관한 사항
  - ▶ 환헤지를 위한 파생상품의 보유현황
  - ▶ 투자대상 상위 10종목
  - ▶ 각 자산별 보유종목 내역
- 5   **투자운용전문인력 현황**
  - ▶ 투자운용인력(펀드매니저)
  - ▶ 해외 운용 수탁회사
- 6   **비용현황**
  - ▶ 업자별 보수 지급현황
  - ▶ 총보수비용 비율
- 7   **투자자산매매내역**
  - ▶ 매매주식규모 및 회전율
  - ▶ 최근 3분기 주식 매매회전율 추이

## 1. 공지 사항

1. 고객님의 가입하신 펀드는 자본시장과 금융투자업에 관한 법률(현행법률)의 적용을 받습니다.
2. 고객님의 가입하신 펀드는 모자형 구조의 펀드로서 이 자산운용보고서에서의 자산구성현황, 보유종목, 보수 및 비용 등의 정보는고객님이 가입한 자펀드가 해당 모펀드에 투자하고 있는 비율에 따라 안분한 결과를 보여주고 있습니다.
3. 이 보고서는 자본시장법에 의해 유리베트남공모주증권투자신탁[채권혼합]\_운용의 자산운용회사인 '유리자산운용'이 작성하여 펀드재산보관회사(신탁업자)인 '신한은행'의 확인을 받아 판매회사인 'DB금융투자, NH투자증권, 경남은행, 교보생명보험, 교보증권, 대우은행, 대신증권, 미래에셋대우, 부국증권, 신영증권, 신한금융투자, 신한은행, 우리은행, 유안타증권, 전북은행, 펀드온라인코리아, 하나금융투자, 한국투자증권, 현대투자증권'을 통해 투자자에게 제공됩니다. 다만 일괄 예약된 펀드의 펀드재산보관회사(신탁업자) 확인기간은 일괄 예약된 날 이후 기간에 한합니다.
4. 고객님의 계좌별 수익률 정보는 판매회사의 HTS나 인터넷 뱅킹 등을 조회할 수 있습니다.

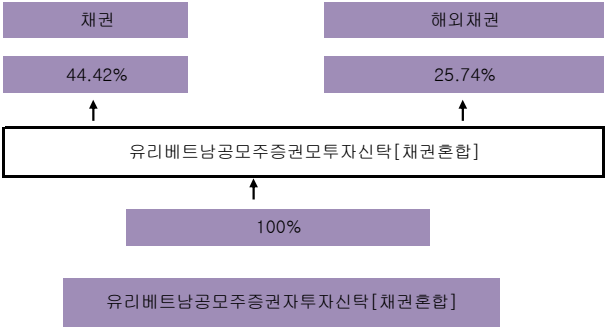
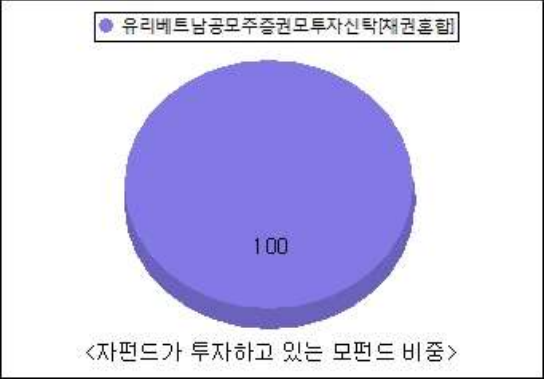
각종 보고서 확인 :	유리자산운용(주)	<a href="http://www.yurieasset.co.kr">www.yurieasset.co.kr</a>	02-2168-7900
	금융투자협회	<a href="http://dis.kofia.or.kr">http://dis.kofia.or.kr</a>	

## 2. 펀드의 개요

▶ 기본정보                      자본시장과 금융투자업에 관한 법률

펀드 명칭		투자위험등급	금융투자협회 펀드코드
유리베트남공모주증권자투자신탁[채권혼합]_운용, 유리베트남공모주증권모투자신탁[채권혼합], 유리베트남공모주증권자투자신탁[채권혼합]_C/A, 유리베트남공모주증권자투자신탁[채권혼합]_C/A-e, 유리베트남공모주증권자투자신탁[채권혼합]_C/C-e, 유리베트남공모주증권자투자신탁[채권혼합]_C/C1, 유리베트남공모주증권자투자신탁[채권혼합]_C/C2, 유리베트남공모주증권자투자신탁[채권혼합]_C/F, 유리베트남공모주증권자투자신탁[채권혼합]_C/P1, 유리베트남공모주증권자투자신탁[채권혼합]_C/P1e, 유리베트남공모주증권자투자신탁[채권혼합]_C/P2, 유리베트남공모주증권자투자신탁[채권혼합]_C/P2e, 유리베트남공모주증권자투자신탁[채권혼합]_C/S, 유리베트남공모주증권자투자신탁[채권혼합]_C/W		4등급	BJ883, BJ882, BJ884, BJ885, BJ890, BJ886, BJ887, BJ891, BJ894, BU280, BR417, BU281, BJ893, BJ892
펀드의 종류	혼합채권형, 추가형, 종류형, 모자형	최초설정일	2017.02.28
운용기간	2018.05.28 ~ 2018.08.27	존속기간	추가형으로 별도의 존속기간이 없음
자산운용회사	유리자산운용	펀드재산보관회사	신한은행
판매회사	DB금융투자, NH투자증권, 경남은행, 교보생명보험, 교보증권, 대구은행, 대신증권, 미래에셋대우, 부국증권, 신영증권, 신한금융투자, 신한은행, 우 리은행, 유안타증권, 전북은행, 펀드온라인코리 아, 하나금융투자, 한국투자증권, 현대차투자증권	일반사무관리회사	하나펀드서비스
상품의 특징	<b>1. 투자대상</b> 이 투자신탁은 ‘유리베트남공모주증권모투자신탁[채권혼합]’에 투자신탁 자산총액의 100% 이하 투자합니다.		
	<b>2. 투자전략</b> < 유리베트남공모주증권모투자신탁[채권혼합] 투자전략 > 이 투자신탁은 투자신탁재산의 60%이상을 베트남/대한민국 국공채에 투자하여 안정적인 이자수익 달성을 기본으로 하면서, 베 트남 우량 민영기업과 국영기업의 공모주에 적극 참여하여 추가수익을 추구합니다. - 채권 투자전략 유동성이 풍부한 대한민국 국공채 및 해외채권형ETF 투자로 안정적인 이자수익을 확보합니다. 베트남 국공채에 투자하여 신용위험을 상대적으로 최소화하면서 국내채권보다 높은 이자수익을 추구합니다. 지속적·주기적으로 베트남 Macro 환경 변화에 대한 모니터링 실시할 계획입니다. - 베트남 공모주 투자전략 베트남 시장에서 공개되는 국영기업 민영화와 경쟁력 있는 회사의 IPO에 적극적으로 참여하여 추가수익을 추구합니다.  ※ 상기에 제시된 운용목표 및 전략은 시장상황 및 운용여건에 따라 변경될 수 있습니다.		
	<b>3. 위험관리</b> 운용역 개인의 독단의 의한 의사결정을 지양하기 위하여 중요한 의사결정 사항은 자산운용전략위원회 및 위험관리위원회 등 에서 결정합니다. 환위험 관리 전략 : 이 투자신탁은 모펀드의 외화표시자산에의 투자에 따른 환율변동 위험의 관리를 위해 원/달러 선물 또는 선 도환 거래 등을 통해 순자산총액의 50% 내외에서 구간별 환해지를 실행할 예정입니다. 하지만 투자신탁의 설정/해지, 환율전망, 외환시장 상황, 비용부담, 운용자의 판단 등에 따라 실제 해지비용은 예정 해지비용의 범위를 벗어날 수 있고 실제 해지비용이 예 정 해지비용에 비해 불리한 사후적 성과를 초래할 수 있습니다. 이 투자신탁은 원화와 USD간의 환율변동에 대하여 헤지하므로, 베트남 동화와 USD간에는 환차손 또는 환차익이 발생할 수 있 습니다.  파생상품 투자에 따른 위험 지표 공시 : 해당사항 없습니다.		
	<b>4. 수익구조</b> 이 투자신탁은 베트남/대한민국 국공채에 투자신탁 자산총액의 60% 이상, 베트남 공모주, 해외채권형ETF 및 유동성자산 등에 투자신탁 자산총액의 40% 이하로 투자하는 모투자신탁에 신탁재산의 대부분을 투자하여 자본이득을 추구하므로, 투자한 베트 남/대한민국 국공채, 베트남 공모주 등의 가격변동 및 환율 변동에 따라 이익 또는 손실이 결정됩니다.		

▶ 펀드 구성



※ 자펀드 자산현황을 100으로 가정하였을때 각 모펀드의 집합투자증권을 얼마만큼 투자하고 있는지를 보여줍니다.

▶ 자산현황

자산현황 표를 통해 당기말과 전기말 간의 자산총액, 부채총액, 순자산 총액 및 기준가격의 추이를 비교할 수 있습니다.

(단위: 백만원, 백만좌, %)

펀드명칭	항목	전기말	당기말	증감률
유리베트남공모주증권자[채권혼합]_운용	자산 총액(A)	37,053	31,996	-13.65
	부채총액(B)	1,739	125	-92.81
	순자산총액(C=A-B)	35,314	31,871	-9.75
	발행 수익증권 총 수(D)	34,665	32,440	-6.42
	기준가격 (E=C/Dx1000)	1,018.73	982.47	-3.56
종류(Class)별 기준가격 현황				
유리베트남공모주증권자[채권혼합]_C/A	기준가격	1,015.00	975.69	-3.87
유리베트남공모주증권자[채권혼합]_C/A-e	기준가격	1,015.66	976.94	-3.81
유리베트남공모주증권자[채권혼합]_C/C1	기준가격	1,011.67	971.20	-4.00
유리베트남공모주증권자[채권혼합]_C/C2	기준가격	962.96	924.84	-3.96
유리베트남공모주증권자[채권혼합]_C/C-e	기준가격	1,015.00	975.68	-3.87
유리베트남공모주증권자[채권혼합]_C/F	기준가격	1,016.26	978.07	-3.76
유리베트남공모주증권자[채권혼합]_C/W	기준가격	1,013.49	975.48	-3.75
유리베트남공모주증권자[채권혼합]_C/S	기준가격	1,014.23	975.57	-3.81
유리베트남공모주증권자[채권혼합]_C/P1	기준가격	1,011.69	972.75	-3.85
유리베트남공모주증권자[채권혼합]_C/P2	기준가격	1,000.72	961.21	-3.95
유리베트남공모주증권자[채권혼합]_C/P1e	기준가격	993.73	955.82	-3.81
유리베트남공모주증권자[채권혼합]_C/P2e	기준가격	999.15	960.50	-3.87

주) 기준가격이란 투자자가 집합투자증권을 입금(매입), 출금(환매)하는 경우 또는 분배금(상환금포함) 수령 시에 적용되는 가격으로 펀드의 순자산총액을 발행된 수익증권 총좌수로 나눈 가격을 말합니다.

3. 운용경과 및 수익률현황

▶ 운용경과

펀드는 해당 운용기간 -3.56%의 성과를 나타내었습니다. 펀드는 기간 중 은행 업종의 조정 및 오일섹터의 악세 영향을 받으면서 수익률에 부정적인 영향을 주었으며 편입채권의 금리상승으로 평가손실이 확대되어 마이너스 수익률에 기여하였습니다.

4월초부터 조정을 시작한 베트남 증시는 5월말 장중 최저치(916p)를 기록한 후 반등을 시도하였으나, 6월 미 연방공개시장위원회(FOMC) 0.25% 금리인상 및 미국과 중국의 무역전쟁 우려감 확대 등으로 다시 악세로 전환하였습니다. 미국 금리인상과 미국과 중국의 무역전쟁에 대한 우려가 확산됨에 따라 글로벌증시의 악세 기조가 이어졌고, 이에 따른 외국인들의 신흥국 자금 이탈 가속화, 환율 악세 등의 대외변수는 증시 악세를 부추겼습니다.

중국 위안화 악세는 6월 후반 이후 베트남 동화 악세를 초래하면서 매도에 힘을 실었습니다. 국내 신용잔고 급감 및 불안심리 확대되며 그동안 상승 흐름을 주도해왔던 국내투자자들의 시장이탈이 가속화되는 한편 외국인의 매도세도 지속되었습니다. 혼조세를 보이던 증시는 7월 연중 최저점(893p)을 기록한 후 수급개선과 정책당국의 확고한 증시부양 의지를 바탕으로 상승반전 하였습니다. 양호한 상반기 기업실적 발표, 시장회복을 위한 정부의 선물증거금을 상향 조정(10%=>13%), 월드컵 종료 후 신용증가를 수반한 개인들의 저가주 중심의 매수세로 조정기간 중 낙폭이었던 은행, 증권, 오일/가스업종 등을 중심으로 지수는 상승탄력을 받으며 1,000p재돌파를 시도하고 있습니다.

▶ 투자환경 및 운용 계획

동·달러 환율은 6월 중반부터 악세를 나타내었으나, 7월 1.46% 상승 후 8월초부터 23,340동 수준에서 큰 변동없이 안정세를 이어오고 있습니다. 8월 터키발 신흥국 금융위기로 인도, 필리핀 등 주변국 통화는 악세를 보인 반면, 무역 및 경상수지가 안정된 베트남은 외국인직접투자(FDI) 자금 등의 유입이 지속되고 있어 글로벌 요인이 크지 않다면 동화는 안정세를 이어갈 것으로 예상됩니다.

베트남증시는 다양한 글로벌 대외변수의 영향을 많이 받고 있는 주변국과는 차별화된 양상을 보이고 있습니다. 양호한 GDP성장률, 완만한 인플레이션, 외환보유고의 지속적인 증가, 무역수지와 경상수지의 흑자 등 견고한 펀드멘탈을 바탕으로 안정적인 환율 흐름, 추가 상승 전망 등을 통해 여타 신흥국 대비 매력적인 투자국으로 재부각되고 있습니다.

신용을 수반한 개인들의 힘으로 상승한 지수는 1,000p 돌파를 앞두고 차익실현매출 출회로 소폭 조정을 받고 있으나, 특정 종목을 중심으로 손매도하였던 외국인들이 순매수로 전환하고 있고, 양호한 기업실적을 바탕으로 전반적인 매크로환경 개선, 수급 및 밸류에이션 측면 등이 양호하여 향후 하락 리스크보다는 상승가능성이 높을 것으로 예상됩니다. 다만, 변수로 남아 있는 미국과 중국의 무역분쟁 등 글로벌 대외변수 추이를 보면서 상승 장세와 하락 장세를 모두 준비하는 유연한 전략수행이 필요한 시점으로 판단됩니다.

펀드의 큰 비중을 차지하고 있는 은행 업종은 상반기 큰 폭 조정을 받았고, 연초 기업공개(IPO)했던 오일관련 종목들이 악세를 보였으나, 3분기는 은행 및 오일/가스 업종이 강세를 보이면서 펀드수익률도 점차 회복할 것으로 예상됩니다. 특히 7월과 8월중 전략적 파트너에게의 지분매각과 호치민거래소 이전 추진하였던 일부 종목의 일정 지연으로 상승세가 둔화되었으나, 최근 해당 종목들이 외국인 매수세와 함께 재반등을 시도하고 있습니다. 지수 상승시, 상반기 지수 조정으로 낙폭이 컸지만 반등이 예상되는 종목을 위주로 포트폴리오를 구성하여 펀드수익을 제고에 만전을 기하겠습니다.

▶기간(누적) 수익률

기간(누적)수익률 표를 통해 자산운용보고서 작성 기준일(당기말) 현재 펀드의 기간별 누적수익률을 확인 할 수 있으며, 비교지수(벤치마크) 성과와 펀드의 성과를 비교하여 볼 수 있습니다.

(단위 : %)

구분	최근 3개월	최근 6개월	최근 9개월	최근 12개월
유리베트남공모주증권자[채권혼합]_운용	-3.56	-5.15	-3.65	-1.61
(비교지수 대비 성과)	-	-	-	-
종류(Class)별 현황				
유리베트남공모주증권자[채권혼합]_C/A	-3.87	-5.76	-4.57	-2.86
(비교지수 대비 성과)	-	-	-	-
유리베트남공모주증권자[채권혼합]_C/A-e	-3.81	-5.64	-4.39	-2.61
(비교지수 대비 성과)	-	-	-	-
유리베트남공모주증권자[채권혼합]_C/C1	-4.00	-6.01	-4.93	-3.35
(비교지수 대비 성과)	-	-	-	-
유리베트남공모주증권자[채권혼합]_C/C2	-3.96	-	-	-
(비교지수 대비 성과)	-	-	-	-
유리베트남공모주증권자[채권혼합]_C/C-e	-3.87	-5.76	-4.57	-2.86
(비교지수 대비 성과)	-	-	-	-
유리베트남공모주증권자[채권혼합]_C/F	-3.76	-5.54	-4.23	-2.40
(비교지수 대비 성과)	-	-	-	-
유리베트남공모주증권자[채권혼합]_C/W	-3.75	-5.53	-4.21	-2.37
(비교지수 대비 성과)	-	-	-	-
유리베트남공모주증권자[채권혼합]_C/S	-3.81	-5.64	-4.39	-2.61
(비교지수 대비 성과)	-	-	-	-
유리베트남공모주증권자[채권혼합]_C/P1	-3.85	-5.72	-4.50	-2.76
(비교지수 대비 성과)	-	-	-	-
유리베트남공모주증권자[채권혼합]_C/P2	-3.95	-5.91	-4.78	-3.15
(비교지수 대비 성과)	-	-	-	-
유리베트남공모주증권자[채권혼합]_C/P1e	-3.81	-5.65	-4.40	-
(비교지수 대비 성과)	-	-	-	-
유리베트남공모주증권자[채권혼합]_C/P2e	-3.87	-5.75	-4.55	-2.84
(비교지수 대비 성과)	-	-	-	-
CDSC 적용펀드 통합 수익률				
CDSC통합수익률	-3.98	-4.34	-4.08	-2.94
(비교지수 대비 성과)	-	-	-	-
비교지수(벤치마크)	0.00	0.00	0.00	0.00

주)비교지수(벤치마크): BM없음

※ 위 투자실적은 과거 성과를 나타낼 뿐 미래의 운용성과를 보장하는 것은 아닙니다.

구분	최근 1년	최근 2년	최근 3년	최근 5년
유리베트남공모주증권자[채권혼합]_운용	-1.61	-	-	-
(비교지수 대비 성과)	-	-	-	-
종류(Class)별 현황				
유리베트남공모주증권자[채권혼합]_C/A	-2.86	-	-	-
(비교지수 대비 성과)	-	-	-	-
유리베트남공모주증권자[채권혼합]_C/A-e	-2.61	-	-	-
(비교지수 대비 성과)	-	-	-	-
유리베트남공모주증권자[채권혼합]_C/C1	-3.35	-	-	-
(비교지수 대비 성과)	-	-	-	-
유리베트남공모주증권자[채권혼합]_C/C2	-	-	-	-
(비교지수 대비 성과)	-	-	-	-
유리베트남공모주증권자[채권혼합]_C/C-e	-2.86	-	-	-
(비교지수 대비 성과)	-	-	-	-
유리베트남공모주증권자[채권혼합]_C/F	-2.40	-	-	-
(비교지수 대비 성과)	-	-	-	-
유리베트남공모주증권자[채권혼합]_C/W	-2.37	-	-	-
(비교지수 대비 성과)	-	-	-	-
유리베트남공모주증권자[채권혼합]_C/S	-2.61	-	-	-
(비교지수 대비 성과)	-	-	-	-
유리베트남공모주증권자[채권혼합]_C/P1	-2.76	-	-	-
(비교지수 대비 성과)	-	-	-	-
유리베트남공모주증권자[채권혼합]_C/P2	-3.15	-	-	-
(비교지수 대비 성과)	-	-	-	-
유리베트남공모주증권자[채권혼합]_C/P1e	-	-	-	-
(비교지수 대비 성과)	-	-	-	-
유리베트남공모주증권자[채권혼합]_C/P2e	-2.84	-	-	-
(비교지수 대비 성과)	-	-	-	-

CDSC 적용펀드 통합 수익률				
CDSC통합수익률	-	-	-	-
(비교지수 대비 성과)	-	-	-	-
비교지수(벤치마크)	0.00	0.00	0.00	0.00

주)비교지수(벤치마크): BM없음

※ 위 투자실적은 과거 성과를 나타낼 뿐 미래의 운용성과를 보장하는 것은 아닙니다.

▶ 손익현황

(단위:백만원)

구분	증권				파생상품		부동산	특별자산		단기대출 및 예금	기타	손익합계
	주식	채권	어음	집합투자	장내	장외		실물자산	기타			
전기	-796	264	0	0	-130	0	0	0	0	11	2	-648
당기	-1,577	158	0	0	-389	0	0	0	0	-76	115	-1,770

4. 자산현황

아래 표시된 자산구성 현황은 고객님의 가입한 자펀드가 모펀드에 투자하고 있는 비율에 따라 안분한 결과를 보여주고 있습니다.

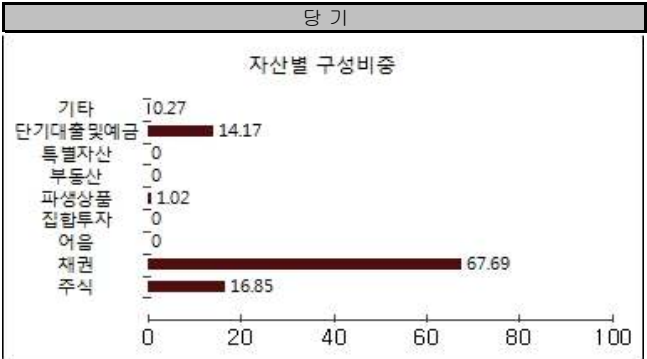
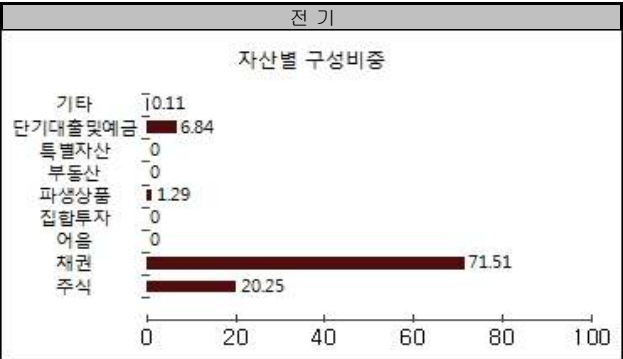
▶ 자산구성현황

자산구성현황 표를 통해 자산운용보고서 작성 기준일(당기말) 현재 펀드가 보유하고 있는 자산의 내역을 각 자산군 및 통화별로 확인할 수 있습니다. 또한 그래프를 통해 당기말과 전기말 간의 자산별 구성비중을 비교할 수 있습니다.

(단위:백만원,%)

통화별 구분	증권				파생상품		부동산	특별자산		단기대출 및 예금	기타	자산총액
	주식	채권	어음	집합투자	장내	장외		실물자산	기타			
USD (1113.80)	0 (0.00)	0 (0.00)	0 (0.00)	0 (0.00)	0 (0.00)	0 (0.00)	0 (0.00)	0 (0.00)	0 (0.00)	310 (0.97)	0 (0.00)	310 (0.97)
VND (0.05)	5,390 (16.85)	7,945 (24.83)	0 (0.00)	0 (0.00)	0 (0.00)	0 (0.00)	0 (0.00)	0 (0.00)	0 (0.00)	3,283 (10.26)	0 (0.00)	16,618 (51.94)
KRW (1.00)	0 (0.00)	13,712 (42.86)	0 (0.00)	0 (0.00)	327 (1.02)	0 (0.00)	0 (0.00)	0 (0.00)	0 (0.00)	942 (2.94)	88 (0.27)	15,069 (47.10)
합계	5,390	21,657		0	327	0	0	0	0	4,534	88	31,996

\*( ) : 구성비중



주) 위의 결과는 해당 자펀드의 실제 자산보유 내역을 투자자에게 보여주기 위해, 모펀드의 자산구성 내역을 해당 자펀드가 각 모펀드에서 차지하고 있는 비율을 가중치로 적용하여 안분한 결과입니다. 실제 수익증권 기준으로 작성한 결과와 비교하여 상이한 결과가 발생할 수 있습니다.

▶ 주식업종별 투자비중

주식업종별 투자비중 표를 통해 자산운용보고서 작성 기준일(당기말) 현재 펀드가 투자하고 있는 주식자산의 업종별 구성 현황을 확인할 수 있습니다. 각 비중은 펀드가 보유한 주식자산 내에서의 비중을 나타냅니다.

(단위 : %)

순위	업종명	비중	순위	업종명	비중
1	Capital Goods	20.79			
2	Energy	18.13			
3	기타	61.08			

주) 주식종목의 업종 구분은, 국내 주식은 한국거래소의 업종분류기준, 해외 주식은 GICS(국제산업분류기준) 2차 분류를 따릅니다.

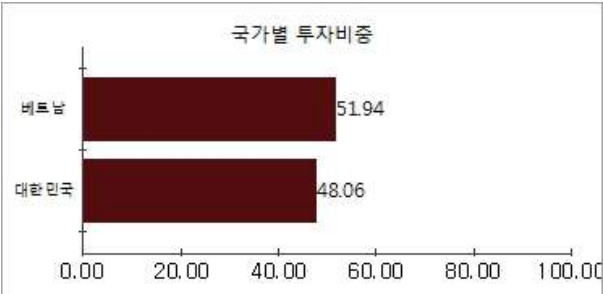
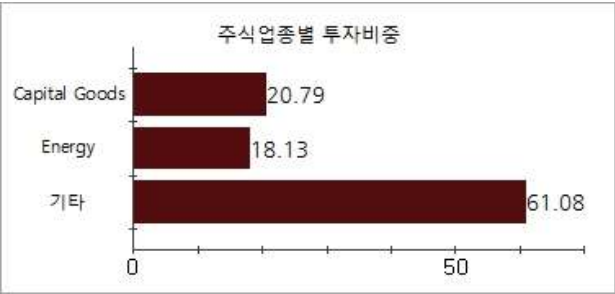
▶ 국가별 투자비중

주식업종별 투자비중 표를 통해 자산운용보고서 작성 기준일(당기말) 현재 펀드가 투자하고 있는 주식자산의 업종별 구성 현황을 확인할 수 있습니다. 각 비중은 펀드가 보유한 주식자산 내에서의 비중을 나타냅니다.

(단위 : %)

순위	국가명	비중	순위	국가명	비중
1	베트남	51.94			
2	대한민국	48.06			

주) 주식종목의 업종 구분은, 국내 주식은 한국거래소의 업종분류기준, 해외 주식은 GICS(국제산업분류기준) 2차 분류를 따릅니다.



▶ 환해지에 관한 사항

환해지란?	환해지란 환율 변동으로 인한 외화표시자산의 가치변동위험을 선물환계약 등을 이용하여 줄이는 것을 말하며, 환해지 비율은기준일 현재 펀드에서 보유하고 있는 총 외화자산의 평가액 대비, 환해지 규모를 비율로 표시한 것을 말합니다.
펀드수익률에 미치는 효과	환해지를 실행할 경우 외국통화의 가치가 원화에 대비하여 하락하는 때에는 환손실이 발생하지 않아 투자신탁의 성과에 유리하게 작용하는 반면, 외국통화의 가치가 원화에 비하여 상대적으로 상승하는 때에는 환이익 획득 기회를 상실하여 투자신탁의 성과에 불리하게 작용합니다. 환해지에는 일정한 비용이 수반되며 이러한 비용은 투자신탁의 성과를 하락시키는 원인이 됩니다.

(단위 : %, 백만원)

투자설명서 상의 목표 환해지 비율	기준일(18.08.27)현재 환해지 비율	환해지 비용 (18.05.28 ~ 18.08.27)	환해지로 인한 손익 (18.05.28 ~ 18.08.27)
순자산총액의 50% 내외에서 구간별 환해지	45.5	2,6470	-386

주) 환해지 비용은 통화선물거래에 따른 수수료이며, 선도환거래의 경우 수수료가 계약 환율에 반영되어 있어 별도의 산출은 불가능합니다.

▼ 환해지를 위한 파생상품의 보유현황

▶ 통화선물

(단위: 계약, 백만원)

종목	매수/매도	계약수	미결제약정금액	비고
미국달러 F 201809	매도	695	7,736	

▶ 투자대상 상위 10종목

투자대상 상위 10종목 표를 통해 전체 자산군을 대상으로 펀드 자산총액에서 차지하는 상위 10개 보유 종목을 확인할 수 있습니다. 각 비중은 펀드의 자산총액에서 해당 종목이 차지하는 비중을 나타냅니다.

(단위 : %)

순위	구분	종목명	비중	순위	구분	종목명	비중
1	채권	통안02160-2002-02	41.18	6	해외주식	VIGLACERA CORP	3.50
2	단기	VND Deposit(SHINHAN)	10.26	7	해외주식	BINH SON REFINING AND PETROCHEMICAL	3.05
3	채권	VDBGB 6.2 01/06/19	7.82	8	단기	은대(신한은행)	2.94
4	채권	VIETGB 5.7 01/11/19 Corp	7.81	9	해외주식	VIETNAM TECHNOLOGICAL & COMM	2.45
5	채권	VBSP 5.7 06/22/19	7.63	10	해외주식	VIETNAM PROSPERITY JSC BANK	2.14

※보다 상세한 투자대상자산 내용은 금융투자협회 전자공시사이트의 펀드 분기영업보고서 및 결산보고서를 참고하실 수 있습니다.(인터넷주소 <http://dis.kofia.or.kr>) 단, 협회 전자공시사이트에서 조회한 분기영업보고서 및 결산보고서는 본 자산운용보고서와 작성기준일이 상이할 수 있습니다.

▼ 각 자산별 보유종목 내역

각 자산별 보유종목 내역을 통해 투자대상 상위 10종목 및 펀드자산총액의 5% 이상을 차지하는 종목, 또는 발행주식 총 수의 1%를 초과한 종목(해외주식은 제외)을 각 자산군별로 구분하여 확인 할 수 있습니다.

▶ 주식

(단위 : 주, 백만원, %)

종목명	보유수량	평가금액	비중	발행국가	통화	업종	비고
VIGLACERA CORP	1,310,000	1,121	3.5	베트남	VND	Capital Goods	
BINH SON REFINING AND PETROCHEMICAL	1,217,000	977	3.05	베트남	VND	Energy	
VIETNAM TECHNOLOGICAL & COMM	618,000	783	2.45	베트남	VND	기타	

주) 투자대상 상위 10종목 및 평가금액이 자산총액의 5%를 초과하는 경우 기재 또는 발행주식 총수의 1% 초과 종목

▶ 채권

(단위 : 백만원, %)

종목명	액면가액	평가액	발행국가	통화	발행일	상환일	보증기관	신용등급	비중
통안02160-2002-02	13,100	13,176	대한민국	KRW	2018-02-02	2020-02-02		N/A	41.18
VDBGB 6.2 01/06/19	50,000	2,504	베트남	VND	2016-01-06	2019-01-06		N/A	7.82
VIETGB 5.7 01/11/19 Corp	50,000	2,498	베트남	VND	2015-12-24	2019-01-11		N/A	7.81
VBSP 5.7 06/22/19	50,000	2,441	베트남	VND	2016-06-22	2019-06-22		N/A	7.63

주) 투자대상 상위 10종목 및 평가금액이 자산총액의 5%를 초과하는 경우 기재

▶ 단기대출 및 예금

(단위 : 주, 백만원, %)

종류	금융기관	취득일자	금액	금리	만기일	발행국가	통화
외화예치금	VND Deposit(SHINHAN)	2018-06-25	3,283	0.00		베트남	VND
예금	신한은행	2017-02-28	941	1.15		대한민국	KRW

주) 투자대상 상위 10종목 및 평가금액이 자산총액의 5%를 초과하는 경우 기재

5. 투자운용전문인력 현황

▶ 투자운용인력(펀드매니저)

(단위 : 개, 억원)

성명	직위	생년	운용중인 펀드 현황		성과보수가 있는 펀드 및 일임계약 운용규모		협회등록번호
			펀드개수	운용규모	펀드개수	운용규모	
한진규 <sup>주1)</sup>	CIO	1969	28	4,498	10	12,578	2109000507
윤준수 <sup>주1)</sup>	채권운용1본부장	1967	65	30,854	3	7,171	2109000319
최재영	채권운용2본부장	1972					2109000709

주1) 성명이 굵은 글씨로 표시된 것이 책임운용전문인력이며, ‘책임 운용전문인력’이란 운용전문인력 중 투자전략 수립 및 투자 의사결정 등에 있어 주도적이고 핵심적인 역할을 수행하는 자를 말함.

주2) 운용중인 다른 집합투자기구 수 및 규모를 산정 할 때 해당 운용팀에서 운용중인 전체 집합투자기구를 대상으로 하며 모자형 구조의 모집합투자기구는 제외합니다.

주3) 펀드의 투자운용인력 변경내역 등은 금융투자협회 전자공시사이트의 수시공시 등을 참고 하실 수 있습니다. (인터넷 주소 <http://dis.kofia.or.kr>) 단, 협회 전자공시사이트가 제공하는 정보와 본 자산운용보고서가 제공하는 정보의 작성기준일이 상이할 수 있습니다.

▶ 운용전문인력 변경내역

기간	운용전문인력
2017.09.07 ~ 현재 2017.02.28 (이 투자신탁의 최초설정일) ~ 2017.09.06 2017.09.07 ~ 2018.01.22 2017.02.28 (이 투자신탁의 최초설정일) ~ 2017.09.06	한진규(책임) 이기명(책임) 박상건(부책임) 송두희(부책임)

▶ 해외운용수탁회사

회사명	소재	국가명	비고
해당사항 없음			

6. 비용 현황

▶ 업자별 보수 지급 현황

업자별 보수 지급현황 표를 통해 펀드가 펀드의 운용과 관련된 관계회사(자산운용사, 판매회사, 신탁업자, 일반사무관리회사 등)에 지급한 보수와 비용(기타 비용, 매매중개수수료)을 확인할 수 있습니다. 또한 당기와 전기의 보수 및 비용 발생현황을 비교할 수 있습니다.

(단위: 백만원, %)

	구분	전기		당기		
		금액	비율 <sup>주1)</sup>	금액	비율 <sup>주1)</sup>	
유리베트남공모주증권자[채권혼합]_운용	자산운용사	0.00	0.00	0.00	0.00	
	판매회사	0.00	0.00	0.00	0.00	
	펀드재산보관회사(신탁업자)	7.60	0.02	6.56	0.02	
	일반사무관리회사	0.00	0.00	0.00	0.00	
	보수합계	7.60	0.02	6.56	0.02	
	기타비용 <sup>주2)</sup>		10.45	0.03	29.94	0.09
	매매 중개 수수료	단순매매, 중개수수료	5.76	0.01	4.27	0.01
		조사분석업무 등 서비스 수수료	0.00	0.00	0.00	0.00
		합계	5.76	0.01	4.27	0.01
	증권거래세	1.61	0.00	1.08	0.00	
유리베트남공모주증권자[채권혼합]_C/A	자산운용사	34.70	0.17	30.01	0.18	
	판매회사	24.79	0.12	21.44	0.13	
	펀드재산보관회사(신탁업자)	6.84	0.03	5.95	0.03	
	일반사무관리회사	0.74	0.00	0.64	0.00	
	보수합계	67.07	0.33	58.04	0.34	
	기타비용 <sup>주2)</sup>		5.43	0.03	15.49	0.09
	매매 중개 수수료	단순매매, 중개수수료	2.90	0.01	2.20	0.01
		조사분석업무 등 서비스 수수료	0.00	0.00	0.00	0.00
		합계	2.90	0.01	2.20	0.01
	증권거래세	0.81	0.00	0.56	0.00	
유리베트남공모주증권자[채권혼합]_C/A-e	자산운용사	2.11	0.17	2.00	0.18	
	판매회사	0.75	0.06	0.71	0.06	
	펀드재산보관회사(신탁업자)	0.44	0.04	0.40	0.04	
	일반사무관리회사	0.05	0.00	0.04	0.00	
	보수합계	3.35	0.27	3.15	0.28	
	기타비용 <sup>주2)</sup>		0.33	0.03	1.05	0.09
	매매 중개 수수료	단순매매, 중개수수료	0.16	0.01	0.14	0.01
		조사분석업무 등 서비스 수수료	0.00	0.00	0.00	0.00
		합계	0.16	0.01	0.14	0.01
	증권거래세	0.04	0.00	0.04	0.00	



유리베트남공모주증권자[채권혼합]_C/C1	자산운용사		15.32	0.17	5.55	0.18
	판매회사		21.89	0.24	7.93	0.25
	펀드재산보관회사(신탁업자)		3.01	0.03	1.13	0.04
	일반사무관리회사		0.33	0.00	0.12	0.00
	보수합계		40.55	0.45	14.73	0.47
	기타비용(주2)		2.40	0.03	3.94	0.13
	매매 중개 수수료	단순매매, 중개수수료	1.30	0.01	0.41	0.01
		조사분석업무 등 서비스 수수료	0.00	0.00	0.00	0.00
		합계	1.30	0.01	0.41	0.01
	증권거래세		0.37	0.00	0.11	0.00
유리베트남공모주증권자[채권혼합]_C/C2	자산운용사		0.30	0.15	7.70	0.18
	판매회사		0.37	0.18	9.34	0.21
	펀드재산보관회사(신탁업자)		0.07	0.03	1.50	0.03
	일반사무관리회사		0.01	0.00	0.16	0.00
	보수합계		0.74	0.36	18.71	0.43
	기타비용(주2)		0.04	0.02	2.98	0.07
	매매 중개 수수료	단순매매, 중개수수료	0.02	0.01	0.57	0.01
		조사분석업무 등 서비스 수수료	0.00	0.00	0.00	0.00
		합계	0.02	0.01	0.57	0.01
	증권거래세		0.00	0.00	0.14	0.00
유리베트남공모주증권자[채권혼합]_C/C-e	자산운용사		0.89	0.17	0.87	0.18
	판매회사		0.64	0.12	0.62	0.13
	펀드재산보관회사(신탁업자)		0.18	0.03	0.17	0.03
	일반사무관리회사		0.02	0.00	0.02	0.00
	보수합계		1.72	0.33	1.68	0.34
	기타비용(주2)		0.14	0.03	0.43	0.09
	매매 중개 수수료	단순매매, 중개수수료	0.07	0.01	0.06	0.01
		조사분석업무 등 서비스 수수료	0.00	0.00	0.00	0.00
		합계	0.07	0.01	0.06	0.01
	증권거래세		0.02	0.00	0.02	0.00
유리베트남공모주증권자[채권혼합]_C/F	자산운용사		9.32	0.17	8.38	0.18
	판매회사		0.40	0.01	0.36	0.01
	펀드재산보관회사(신탁업자)		1.82	0.03	1.66	0.03
	일반사무관리회사		0.20	0.00	0.18	0.00
	보수합계		11.73	0.21	10.57	0.22
	기타비용(주2)		1.42	0.03	4.30	0.09
	매매 중개 수수료	단순매매, 중개수수료	0.75	0.01	0.62	0.01
		조사분석업무 등 서비스 수수료	0.00	0.00	0.00	0.00
		합계	0.75	0.01	0.62	0.01
	증권거래세		0.20	0.00	0.16	0.00
유리베트남공모주증권자[채권혼합]_C/W	자산운용사		0.16	0.17	0.16	0.18
	판매회사		0.00	0.00	0.00	0.00
	펀드재산보관회사(신탁업자)		0.03	0.03	0.03	0.03
	일반사무관리회사		0.00	0.00	0.00	0.00
	보수합계		0.20	0.21	0.19	0.22
	기타비용(주2)		0.02	0.03	0.08	0.09
	매매 중개 수수료	단순매매, 중개수수료	0.01	0.01	0.01	0.01
		조사분석업무 등 서비스 수수료	0.00	0.00	0.00	0.00
		합계	0.01	0.01	0.01	0.01
	증권거래세		0.00	0.00	0.00	0.00
유리베트남공모주증권자[채권혼합]_C/S	자산운용사		0.41	0.17	0.28	0.18
	판매회사		0.15	0.06	0.10	0.06
	펀드재산보관회사(신탁업자)		0.08	0.03	0.06	0.03
	일반사무관리회사		0.01	0.00	0.01	0.00
	보수합계		0.64	0.27	0.44	0.28
	기타비용(주2)		0.06	0.03	0.15	0.09
	매매 중개 수수료	단순매매, 중개수수료	0.03	0.01	0.02	0.01
		조사분석업무 등 서비스 수수료	0.00	0.00	0.00	0.00
		합계	0.03	0.01	0.02	0.01
	증권거래세		0.01	0.00	0.01	0.00
유리베트남공모주증권자[채권혼합]_C/P1	자산운용사		1.12	0.17	0.95	0.18
	판매회사		0.64	0.10	0.54	0.10
	펀드재산보관회사(신탁업자)		0.23	0.03	0.19	0.04
	일반사무관리회사		0.02	0.00	0.02	0.00
	보수합계		2.01	0.31	1.70	0.32
	기타비용(주2)		0.18	0.03	0.51	0.10
	매매 중개 수수료	단순매매, 중개수수료	0.09	0.01	0.07	0.01
		조사분석업무 등 서비스 수수료	0.00	0.00	0.00	0.00
		합계	0.09	0.01	0.07	0.01
	증권거래세		0.02	0.00	0.02	0.00

유리베트남공모주증권자[채권혼합]_C/P2	자산운용사		0.95	0.17	0.92	0.18
	판매회사		1.09	0.20	1.05	0.20
	펀드재산보관회사(신탁업자)		0.20	0.04	0.18	0.03
	일반사무관리회사		0.02	0.00	0.02	0.00
	보수합계		2.26	0.41	2.16	0.42
	기타비용(주2)		0.15	0.03	0.46	0.09
	매매 중개 수수료	단순매매, 중개수수료	0.07	0.01	0.07	0.01
		조사분석업무 등 서비스 수수료	0.00	0.00	0.00	0.00
		합계	0.07	0.01	0.07	0.01
	증권거래세		0.02	0.00	0.02	0.00
유리베트남공모주증권자[채권혼합]_C/P1e	자산운용사		1.39	0.17	1.35	0.18
	판매회사		0.51	0.06	0.50	0.07
	펀드재산보관회사(신탁업자)		0.30	0.04	0.27	0.03
	일반사무관리회사		0.03	0.00	0.03	0.00
	보수합계		2.23	0.27	2.15	0.28
	기타비용(주2)		0.22	0.03	0.68	0.09
	매매 중개 수수료	단순매매, 중개수수료	0.10	0.01	0.10	0.01
		조사분석업무 등 서비스 수수료	0.00	0.00	0.00	0.00
		합계	0.10	0.01	0.10	0.01
	증권거래세		0.02	0.00	0.02	0.00
유리베트남공모주증권자[채권혼합]_C/P2e	자산운용사		0.16	0.17	0.09	0.18
	판매회사		0.11	0.12	0.06	0.12
	펀드재산보관회사(신탁업자)		0.04	0.04	0.02	0.04
	일반사무관리회사		0.00	0.00	0.00	0.00
	보수합계		0.31	0.33	0.17	0.34
	기타비용(주2)		0.03	0.03	0.05	0.11
	매매 중개 수수료	단순매매, 중개수수료	0.01	0.01	0.01	0.01
		조사분석업무 등 서비스 수수료	0.00	0.00	0.00	0.00
		합계	0.01	0.01	0.01	0.01
	증권거래세		0.00	0.00	0.00	0.00

\* 펀드의 순자산총액(기간평잔) 대비 비율  
 \*\* 기타비용이란 회계감사비용, 증권 등의 예탁 및 결제비용 등 펀드에서 경상적·반복적으로 지출된 비용으로서 매매·중개수수료는 제외한 것입니다.

- ※ 성과보수내역 : 없음
- ※ 발행분담금내역 : 없음
- ※ 모자형의 경우 모펀드에서 발생한 비율을 자펀드가 차지하는 비율대로 안분하여 합산한 수치입니다.

▶ 총보수, 비용비율

총보수, 비용비율 표를 통해 투자자가 펀드를 통해 부담한 보수와 비용의 수준을 펀드 순자산 연평잔액에 대한 비율로 확인 할 수 있습니다.

(단위: 연환산,%)					
	구분	해당 펀드		상위펀드 비용 합산	
		총보수·비용비율	매매·중개수수료비율	합성총보수·비용비율	매매·중개수수료 비율
유리베트남공모주증권자[채권혼합]_운용	전기	0.0026	0.0211	0.2531	0.0386
	당기	0.0026	0.0281	0.3088	0.0473
종류(Class)별 현황					
유리베트남공모주증권자[채권혼합]_C/A	전기	1.2629	0	1.5186	0.0384
	당기	1.2628	0	1.572	0.0472
유리베트남공모주증권자[채권혼합]_C/A-e	전기	1.0158	0	1.2759	0.0399
	당기	1.0161	0	1.3294	0.0466
유리베트남공모주증권자[채권혼합]_C/C1	전기	1.7572	0	2.0162	0.0393
	당기	1.7563	0	2.0664	0.0473
유리베트남공모주증권자[채권혼합]_C/C2	전기	1.6269	0	1.8234	0.039
	당기	1.6275	0	1.9674	0.0509
유리베트남공모주증권자[채권혼합]_C/C-e	전기	1.2626	0	1.5238	0.0396
	당기	1.2629	0	1.5743	0.047
유리베트남공모주증권자[채권혼합]_C/F	전기	0.7987	0	1.0352	0.038
	당기	0.7988	0	1.108	0.0475
유리베트남공모주증권자[채권혼합]_C/W	전기	0.7664	0	1.0255	0.0395
	당기	0.7666	0	1.0821	0.0471
유리베트남공모주증권자[채권혼합]_C/S	전기	1.0151	0	1.2743	0.0369
	당기	1.0147	0	1.3286	0.0466
유리베트남공모주증권자[채권혼합]_C/P1	전기	1.1642	0	1.4233	0.0423
	당기	1.1647	0	1.4816	0.0486
유리베트남공모주증권자[채권혼합]_C/P2	전기	1.5586	0	1.8209	0.0399
	당기	1.5601	0	1.871	0.0459
유리베트남공모주증권자[채권혼합]_C/P1e	전기	1.0234	0	1.2565	0.0446
	당기	1.0274	0	1.3416	0.047
유리베트남공모주증권자[채권혼합]_C/P2e	전기	1.239	0	1.5026	0.0384
	당기	1.2412	0	1.5223	0.0423

주1) 총보수·비용비율(Total Expense Ratio)이란 운용보수 등 펀드에서 부담하는 '보수'와 '기타비용' 총액을 순자산 연평잔액(보수·비용 차감전 기준)으로 나눈 비율로서 해당 운용기간 중 투자자가 부담한 총 보수·비용수준을 나타냅니다.

주2) 매매·중개수수료 비율이란 매매·중개수수료를 순자산 연평잔액(보수·비용 차감전 기준)으로 나눈 비율로서 해당 운용기간 중 투자자가 부담한 매매·중개수수료의 수준을 나타냅니다.

주3) 모자형의 경우 모펀드에서 발생한 비용을 자펀드가 차지하는 비율대로 안분하여 합산한 수치입니다.

## 7. 투자자산매매내역

매매주식 규모 및 회전을 표와 최근 3분기 매매회전을 추이 표를 통해 당기 및 최근 3분기 동안에 대해 펀드가 수행한 주식거래의 빈도를 확인 할 수 있습니다. 매매회전이 높을 경우 매매거래수수료(0.1%내외) 및 증권거래세(매도시 0.3%) 발생으로 실제 투자자가 부담하게 되는 펀드의 비용이 증가합니다.

▶ 매매주식규모 및 회전을

(단위:백만원, %)

유리베트남공모주증권모[채권혼합]

매수		매도		매매회전율 <sup>주)</sup>	
수량	금액	수량	금액	해당기간	연환산
0	0	966,000	1,082	17.12	67.93

주) 해당 운용기간 중 매도한 주식이액의 총액을 그 해당 운용기간 중 보유한 주식의 평균가액으로 나눈 비율을 나타냅니다.

▶ 최근 3분기 주식 매매회전을 추이

(단위: %)

유리베트남공모주증권모[채권혼합]

2017-11-30 ~ 2018-02-27	2018-02-28 ~ 2018-05-27	2018-05-28 ~ 2018-08-27
6.65	21.95	17.12