

자산운용보고서

유리코리아성장&배당증권투자신탁[주식]

(운용기간 : 2018년06월28일 ~ 2018년09월27일)

○ 자산운용보고서는 자본시장과금융투자업에관한법률(이하 '자본시장법')에 의거 자산운용회사가 작성하며, 투자자가 가입한 상품의 특정기간(3개월) 동안의 자산운용에 대한 결과를 요약하여 제공하는 보고서입니다.

유리자산운용

서울시 영등포구 국제금융로6길 17 부국증권빌딩 9층
(전화 02-2168-7900, www.yurieasset.co.kr)

목 차

- 1 **공지사항**
- 2 **펀드의 개요**
 - ▶ 기본정보
 - ▶ 자산현황
- 3 **운용경과 및 수익률현황**
 - ▶ 운용경과
 - ▶ 투자환경 및 운용계획
 - ▶ 기간(누적) 수익률
 - ▶ 손익현황
- 4 **자산현황**
 - ▶ 자산구성현황
 - ▶ 투자대상 상위 10종목
 - ▶ 각 자산별 보유종목 내역
- 5 **투자운용전문인력 현황**
 - ▶ 투자운용인력(펀드매니저)
 - ▶ 해외 운용 수탁회사
- 6 **비용현황**
 - ▶ 업자별 보수 지급현황
 - ▶ 총보수비용 비율
- 7 **투자자산매매내역**
 - ▶ 매매주식규모 및 회전율
 - ▶ 최근 3분기 주식 매매회전율 추이

1. 공지 사항

- 각종 보고서 확인 : 유리자산운용(주) www.yurieasset.co.kr 02-2168-7900
 금융투자협회 http://dis.kofia.or.kr

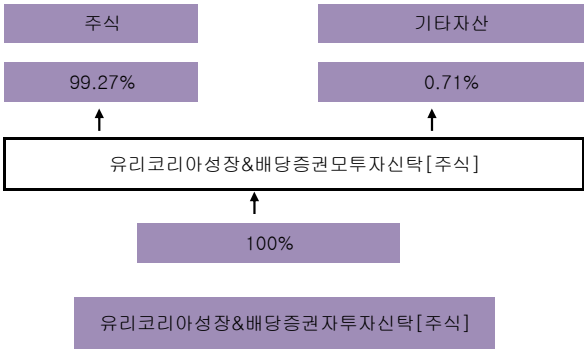
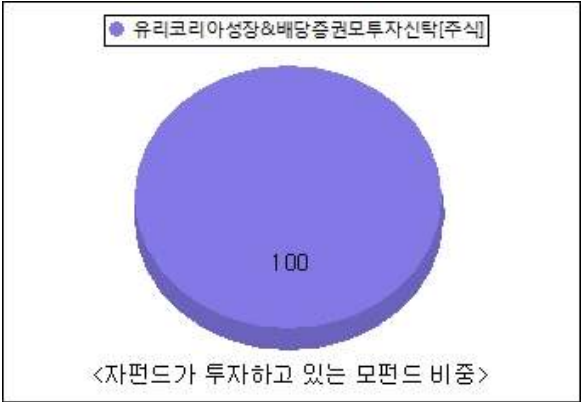
2. 펀드의 개요

▶ 기본정보 자본시장과 금융투자업에 관한 법률

펀드 명칭		투자위험등급	금융투자협회 펀드코드
유리코리아성장&배당증권자투자신탁[주식]_운용, 유리코리아성장&배당증권모투자신탁[주식], 유리코리아성장&배당증권자투자신탁[주식]_C/C, 유리코리아성장&배당증권자투자신탁[주식]_C/C-F		2등급	51326, BB142, BB145, BB148
펀드의 종류	주식형, 추가형, 종류형, 모자형	최초설정일	2005.09.28
운용기간	2018.06.28 ~ 2018.09.27	존속기간	추가형으로 별도의 존속기간이 없음
자산운용회사	유리자산운용	펀드재산보관회사	증권금융
판매회사	DB금융투자, KB증권, NH투자증권, 메리츠종합금융증권, 부국증권, 신한금융투자, 우리은행, 하나금융투자, 한화투자증권	일반사무관리회사	하나펀드서비스
상품의 특징	1. 투자대상 이 투자신탁은 자산총액의 100% 이하를 '유리코리아성장&배당증권모투자신탁[주식]'에 투자하고 있습니다. [유리코리아성장&배당증권모투자신탁[주식] 투자대상] 투자신탁 재산의 60% 이상을 주식에 투자하여 장기 자본이득 등을 추구하는 것을 목적으로 합니다. 이 투자신탁은 배당성향이 높고 성장 잠재력이 우수한 주식에 주로 투자하여 장기적으로 국내 한국종합주가지수(KOSPI)를 95% 수준으로 반영하여 산출되는 비교지수의 성과 대비 초과성과를 추구합니다. 배당성향 및 성장 가능성은 계량적 요소 외에 비계량적 요소까지 고려하여 운용자의 주관 및 재량에 의해 판단하므로 이 펀드가 투자할 수 있는 대상 주식의 범위가 객관적 기준에 의해 특정되지는 않는다는 점에 유의하시기 바랍니다.		
	2. 투자전략 [유리코리아성장&배당증권모투자신탁[주식] 투자전략] - 포트폴리오 구성 전략 ▶일정한 계량지표를 기준으로 투자가능 종목군을 구성하고 이러한 투자가능 종목군에 포함된 종목 중 가치분석, 성장성 예측 등의 분석을 통해 선별된 우량주 위주로 포트폴리오를 구성합니다. 또한 기업의 인수, 합병, 실적 모멘텀 등 이벤트를 활용한 종목별 대응으로 수익을 추구할 수 있습니다. ▶자산배분 보다는 종목선정을 통해 초과수익을 추구합니다. ▶배당률이 높고 성장잠재력이 큰 종목에 투자하는 것을 원칙으로 합니다. ▶성장성을 훼손하지 않는 범위 내에서 포트폴리오의 평균 시가배당률을 높이는 것을 원칙으로 합니다. - 현금성 자산운용 전략 이 투자신탁은 환매대금 확보 등을 위하여 채권과 어음, 자산유동화 증권 등에의 투자와 유가증권 대여, 30일 미만의 단기 대출, 금융기관에의 예치(만기 1년 이내) 등의 방법으로 운용합니다. - 기타 이 투자신탁은 주식에 대한 투자비중의 조절을 통한 수익추구전략을 가급적 억제할 예정이나 운용자의 판단 등에 따라 일정 범위 내에서 주식투자비중 조절 전략을 구사할 수 있습니다.		
	3. 위험관리 운용역 개인의 독단의 의한 의사결정을 지양하기 위하여 중요한 의사결정 사항은 자산운용전략위원회, 위험관리위원회 등에서 결정합니다. 리스크관리본부에서 각종 법령 및 규정, 지침, 내규가 지켜지는 지를 모니터링하고 독립적으로 펀드의 실적평가 및 분석 업무를 수행합니다. 투자대상종목 군 선정 단계에서 계량분석기법 등을 활용하여 부도 위험이 높다고 예상되는 종목은 사전적으로 제외하는 것을 원칙으로 합니다.(당사는 이를 위하여 별도의 분석팀을 구성하여 채권스코어 모형, 부도예측 모형, 재무분석 모형 등을 개발, 활용하고 있습니다)		

4. 수익구조
 투자신탁 재산의 60% 이상을 주식에 투자하는 특성상 이 펀드의 성과는 주식시세의 등락 및 배당으로부터 절대적인 영향을 받습니다. 그 밖에 주식에 투자하고 남은 자산에서 발생하는 이자수입 및 평가손익 등이 이 펀드의 성과에 영향을 미치게 됩니다.
 주식의 시세는 해당 주식 발행기업의 경영성과 및 주식에 대한 시장의 수급 등의 요인에 의해 결정되며 이러한 요인은 경제,정치,자연,사회,문화 등 다양한 변수의 영향을 받습니다. 투자대상 주식 발행기업의 경영성과가 우수할수록, 투자대상 주식에 대한 수요가 공급보다 클수록 주식의 시세는 상승하는 경향을 나타내어 펀드의 가치가 상승하는 것이, 반대의 경우에는 펀드의 가치가 하락하는 것이 일반적 입니다.
 이 투자신탁 고유의 운용전략이 유효하게 목표를 달성하여 초과수익이 발생할 경우 이 펀드의 성과는 비교지수의 성과를 상회하게 되며 그렇지 않을 경우 비교지수의 성과에 미달하게 됩니다. 운용자의 재량에 따라 적극적인 초과수익전략을 구사하는 특성 상 이 펀드의 성과가 비교지수 성과에 일정한 제한 없이 미달할 가능성이 있다는 점에 유의하시기 바랍니다.
 이 투자신탁의 성과는 자본이익, 배당수입, 이자수입으로 구분할 수 있으며 일반적으로 자본이익이 성과에 미치는 영향이 절대적인 비중을 차지합니다.

▶ 펀드 구성



※ 자펀드 자산현황을 100으로 가정하였을때 각 모펀드의 집합투자증권을 얼마만큼 투자하고 있는지를 보여줍니다.

▶ 자산현황

자산현황 표를 통해 당기말과 전기말 간의 자산총액, 부채총액, 순자산 총액 및 기준가격의 추이를 비교할 수 있습니다.

(단위: 백만원, 백만좌, %)

펀드명칭	항목	전기말	당기말	증감률
유리코리아성장&배당증권자[주식]_운용	자산 총액(A)	10,046	9,697	-3.47
	부채총액(B)		6	0.00
	순자산총액(C=A-B)	10,046	9,691	-3.53
	발행 수익증권 총 수(D)	10,143	10,069	-0.73
	기준가격 (E=C/Dx1000)	990.42	962.47	-2.82
종류(Class)별 기준가격 현황				
유리코리아성장&배당증권자[주식]_C/C	기준가격	947.53	916.73	-3.25
유리코리아성장&배당증권자[주식]_C/C-F	기준가격	957.05	928.23	-3.01

주) 기준가격이란 투자자가 집합투자증권을 입금(매입), 출금(환매)하는 경우 또는 분배금(상환금포함) 수령 시에 적용되는 가격으로 펀드의 순자산총액을 발행된 수익증권 총좌수로 나눈 가격을 말합니다.

※ 분배금내역 (단위 : 백만원, 백만좌)

구분	분배금지급일	분배금지급금액	분배후수탁고	기준가격(원)		비고
				분배금 지급전	분배금 지급후	
유리코리아성장&배당증권자[주식]_운용	2018. 9.28.	0	10,069	962.47	962.47	
유리코리아성장&배당증권자[주식]_C/C	2018. 9.28.	0	7,495	916.73	916.73	
유리코리아성장&배당증권자[주식]_C/C-F	2018. 9.28.	0	3,000	928.23	928.23	

주) 분배후수탁고는 재투자 0 백만좌 포함입니다.

3. 운용경과 및 수익률현황

▶ 운용경과

동 펀드는 최근 3개월 -2.82% 성과를 나타내었고, BM대비 3.39% 언더퍼포머였습니다. IT/하드웨어와 소재 섹터 수익률이 악화 되어 펀드 내 비중이 높았던 반도체, 장비, 향후 성장을 저하가 예상되는 자동차 섹터의 비중을 축소하였습니다.

미국과 중국간의 무역분쟁으로 인해 6월 중순부터 시장의 악세가 나타났으며, 시장은 섹터 순환매 속도가 빨라지는 가운데 성장성이 있는 섹터로 쏠림 현상이 뚜렷해졌습니다. 이에 헬스케어, 인터넷, S/W 등의 섹터 비중을 확대하면서 대응하였습니다. 헬스케어 섹터의 경우 종목 수를 늘리는 전략으로 비중을 확대를 하면서 포트폴리오를 구성하였습니다.

▶ 투자환경 및 운용 계획

G2간의 무역 분쟁으로 인해 신흥국 뿐만 아니라 미국을 비롯한 선진국 증시 역시 조정국면에 접어들면서 위험자산에 대한 선호도가 전반적으로 낮아졌습니다. 증시를 둘러싸고 있는 경기사이클에 대한 우려는 증시 변동성을 키우는 요소로 작용하고 있습니다. 그러나 국내 증시의 경우 이익보다 밸류에이션 하락 속도가 더욱 가팔랐기 때문에 점진적인 반등 국면이 나올 것으로 예상하고 있습니다. 이번 반등 국면에는 현재의 경기사이클과 G2 관련 우려 등을 고려할때, 가치주보다는 성장주가 강세를 나타낼 가능성이 높다고 판단합니다.

초과수요 현상으로 상승효과가 기대되는 적층세라믹콘덴서(MLCC) 섹터와 전방업체 증설로 인한 수급 차질이 밸류체인 전반으로 확산되면서 가치 상승이 기대되는 전기차 배터리 섹터의 비중을 확대할 계획입니다. ①콘텐츠를 기반으로하여 높은 매출 성장에 대한 기대감이 향후 주가를 이끌 미디어 및 엔터테인먼트 섹터, ②성장성과 신규제품 출시예정으로 증익이이 담보된 반도체 소재 섹터, ③5G에 대한 투자 확대를 통해 수혜를 입을 통신 섹터, ④환경 규제에 따른 선박 교체 수요 지속으로 중장기적 상승이 전망되는 조선 섹터 중심으로 점차 편입비를 확대하여 시장에 대응할 계획입니다.

▶기간(누적) 수익률

기간(누적)수익률 표를 통해 자산운용보고서 작성 기준일(당기말) 현재 펀드의 기간별 누적수익률을 확인 할 수 있으며, 비교지수(벤치마크) 성과와 펀드의 성과를 비교하여 볼 수 있습니다.

(단위 : %)

구분	최근 3개월	최근 6개월	최근 9개월	최근 12개월
유리코리아성장&배당증권자[주식]_운용	-2.82	-5.05	-1.72	-0.70
(비교지수 대비 성과)	(-3.39)	(-1.36)	(1.36)	(-0.13)
종류(Class)별 현황				
유리코리아성장&배당증권자[주식]_C/C	-3.25	-5.90	-3.02	-2.46
(비교지수 대비 성과)	(-3.82)	(-2.21)	(0.06)	(-1.89)
유리코리아성장&배당증권자[주식]_C/C-F	-3.01	-5.42	-	-
(비교지수 대비 성과)	(-3.58)	(-1.73)	-	-
비교지수(벤치마크)	0.57	-3.69	-3.08	-0.57

주)비교지수(벤치마크): KOSPI X 95% + CD91 X 5%

※ 위 투자실적은 과거 성과를 나타낼 뿐 미래의 운용성과를 보장하는 것은 아닙니다.

구분	최근 1년	최근 2년	최근 3년	최근 5년
유리코리아성장&배당증권자[주식]_운용	-0.70	20.32	19.34	14.06
(비교지수 대비 성과)	(-0.13)	(6.65)	(-1.12)	(-2.81)
종류(Class)별 현황				
유리코리아성장&배당증권자[주식]_C/C	-2.46	16.16	-2.93	-7.23
(비교지수 대비 성과)	(-1.89)	(2.49)	(18.30)	(16.35)
유리코리아성장&배당증권자[주식]_C/C-F	-	-	-	-
(비교지수 대비 성과)	-	-	-	-
비교지수(벤치마크)	-0.57	13.67	20.46	16.87

주)비교지수(벤치마크): KOSPI X 95% + CD91 X 5%

※ 위 투자실적은 과거 성과를 나타낼 뿐 미래의 운용성과를 보장하는 것은 아닙니다.

▶ 손익현황

(단위:백만원)

구분	증권				파생상품		부동산	특별자산		단기대출 및 예금	기타	손익합계
	주식	채권	어음	집합투자	장내	장외		실물자산	기타			
전기	-232	0	0	0	0	0	0	0	0	1	1	-230
당기	-284	0	0	0	0	0	0	0	0	0	0	-283

4. 자산현황

아래 표시된 자산구성 현황은 고객님의 가입한 자펀드가 모펀드에 투자하고 있는 비율에 따라 안분한 결과를 보여주고 있습니다.

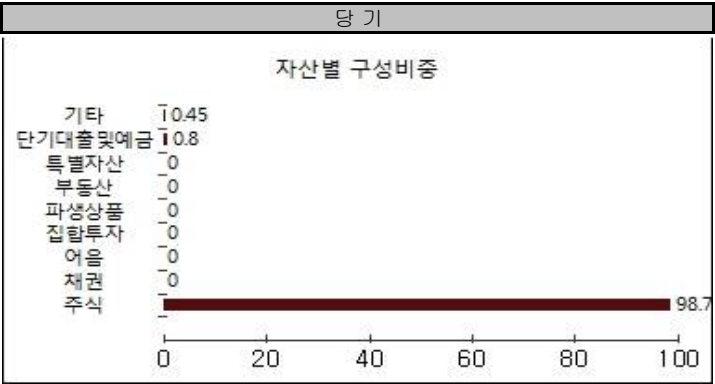
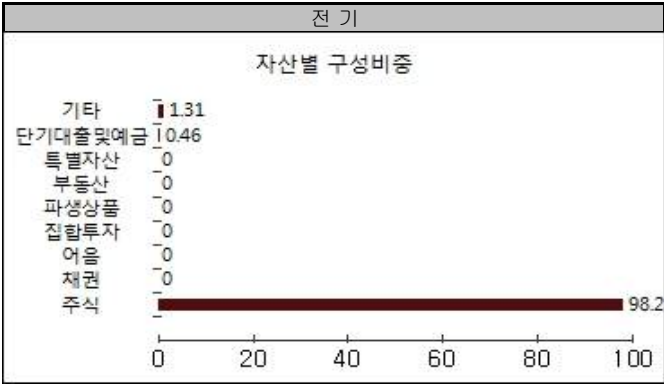
▶ 자산구성현황

자산구성현황 표를 통해 자산운용보고서 작성 기준일(당기말) 현재 펀드가 보유하고 있는 자산의 내역을 각 자산군 및 통화별로 확인할 수 있습니다. 또한 그 래프를 통해 당기말과 전기말 간의 자산별 구성비중을 비교할 수 있습니다.

(단위:백만원,%)

통화별 구분	증권				파생상품		부동산	특별자산		단기대출 및 예금	기타	자산총액
	주식	채권	어음	집합투자	장내	장외		실물자산	기타			
KRW (1.00)	9,576 (98.75)	0 (0.00)	0 (0.00)	0 (0.00)	0 (0.00)	0 (0.00)	0 (0.00)	0 (0.00)	0 (0.00)	77 (0.80)	44 (0.45)	9,697 (100.00)
합계	9,576	0		0	0	0	0	0	0	77	44	9,697

*() : 구성비중



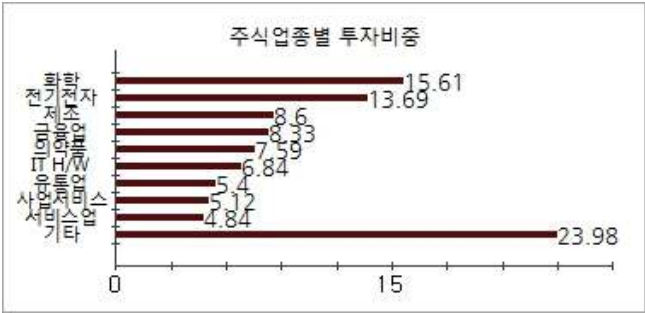
주) 위의 결과는 해당 자펀드의 실제 자산보유 내역을 투자자에게 보여주기 위해, 모펀드의 자산구성 내역을 해당 자펀드가 각 모펀드에서 차지하고 있는 비율을 가중치로 적용하여 안분한 결과입니다. 실제 수익증권 기준으로 작성한 결과와 비교하여 상이한 결과가 발생할 수 있습니다.

▶ 주식업종별 투자비중

주식업종별 투자비중 표를 통해 자산운용보고서 작성 기준일(당기말) 현재 펀드가 투자하고 있는 주식자산의 업종별 구성 현황을 확인할 수 있습니다. 각 비중은 펀드가 보유한 주식자산 내에서의 비중을 나타냅니다.

(단위 : %)					
순위	업종명	비중	순위	업종명	비중
1	화학	15.61	6	IT H/W	6.84
2	전기전자	13.69	7	유통업	5.40
3	제조	8.60	8	사업서비스	5.12
4	금융업	8.33	9	서비스업	4.84
5	의약품	7.59	10	기타	23.98

주) 주식종목의 업종 구분은, 국내 주식은 한국거래소의 업종분류기준, 해외 주식은 GICS(국제산업분류기준) 2차 분류를 따릅니다.



▶ 투자대상 상위 10종목

투자대상 상위 10종목 표를 통해 전체 자산군을 대상으로 펀드 자산총액에서 차지하는 상위 10개 보유 종목을 확인할 수 있습니다. 각 비중은 펀드의 자산총액에서 해당 종목이 차지하는 비중을 나타냅니다.

(단위 : %)							
순위	구분	종목명	비중	순위	구분	종목명	비중
1	주식	삼성전자	8.26	6	주식	롯데케미칼	2.87
2	주식	휴비스	3.78	7	주식	삼성전기	2.59
3	주식	영진약품	3.53	8	주식	호텔신라	2.51
4	주식	롯데지주	3.10	9	주식	신세계	2.33
5	주식	한국전자금융	2.92	10	주식	한세실업	2.30

※보다 상세한 투자대상자산 내용은 금융투자협회 전자공시사이트의 펀드 분기영업보고서 및 결산보고서를 참고하실 수 있습니다.(인터넷주소 <http://dis.kofia.or.kr>) 단, 협회 전자공시사이트에서 조회한 분기영업보고서 및 결산보고서는 본 자산운용보고서와 작성기준일이 상이할 수 있습니다.

▼ 각 자산별 보유종목 내역

각 자산별 보유종목 내역을 통해 투자대상 상위 10종목 및 펀드자산총액의 5% 이상을 차지하는 종목, 또는 발행주식 총 수의 1%를 초과한 종목(해외주식은 제외)을 각 자산군별로 구분하여 확인할 수 있습니다.

▶ 주식

(단위 : 주, 백만원, %)

종목명	보유수량	평가금액	비중	발행국가	통화	업종	비고
삼성전자	16,863	801	8.26	대한민국	KRW	전기전자	
휴비스	40,096	366	3.78	대한민국	KRW	화학	
영진약품	40,545	343	3.53	대한민국	KRW	의약품	
롯데지주	5,509	300	3.1	대한민국	KRW	금융업	
한국전자금융	20,433	283	2.92	대한민국	KRW	통신방송서비스	
롯데케미칼	1,004	278	2.87	대한민국	KRW	화학	
삼성전기	1,769	251	2.59	대한민국	KRW	전기전자	
호텔신라	2,230	243	2.51	대한민국	KRW	유통업	
신세계	628	226	2.33	대한민국	KRW	유통업	
한세실업	10,317	223	2.3	대한민국	KRW	섬유의복	

주) 투자대상 상위 10종목 및 평가금액이 자산총액의 5%를 초과하는 경우 기재 또는 발행주식 총수의 1% 초과 종목

▶ 기타

(단위 : 백만원)

종류	평가금액	비고
미수금	398	

주) 투자대상 상위 10종목 및 평가금액이 자산총액의 5%를 초과하는 경우 기재

5. 투자운용전문인력 현황

▶ 투자운용인력(펀드매니저)

(단위 : 개, 억원)

성명	직위	생년	운용중인 펀드 현황		성과보수가 있는 펀드 및 일임계약 운용규모		협회등록번호
			펀드개수	운용규모	펀드개수	운용규모	
김상우 ^{*)}	주식운용본부장	1975	26	1,598	4	166	2111000351
고재호	주식운용1팀장	1978					2112000564

주1) 성명이 굵은 글씨로 표시된 것이 책임운용전문인력이며, '책임 운용전문인력'이란 운용전문인력 중 투자전략 수립 및 투자 의사결정 등에 있어 주도적이고 핵심적인 역할을 수행하는 자를 말함.

주2) 운용중인 다른 집합투자기구 수 및 규모를 산정 할 때 해당 운용팀에서 운용중인 전체 집합투자기구를 대상으로 하며 모자형 구조의 모집합투자기구는 제외합니다.

주3) 펀드의 투자운용인력 변경내역 등은 금융투자협회 전자공시사이트의 수시공시 등을 참고 하실 수 있습니다. (인터넷 주소 <http://dis.kofia.or.kr>) 단, 협회 전자공시사이트가 제공하는 정보와 본 자산운용보고서가 제공하는 정보의 작성기준일이 상이할 수 있습니다.

▶ 운용전문인력 변경내역

기간	운용전문인력
<p>2018.07.23 ~ 현재</p> <p>2016.12.20 ~ 2018.07.22</p> <p>2015.10.30 ~ 2016.12.19</p> <p>2015.01.30 ~ 2015.10.29</p> <p>2014.08.14 ~ 2015.01.29</p> <p>2014.04.04 ~ 2014.08.13</p> <p>2012.09.18 ~ 2014.04.03</p> <p>2010.07.14 ~ 2012.09.17</p> <p>이 투자신탁의 최초설정일(2005.09.28) ~ 2010.07.13</p> <p>2018.04.16 ~ 현재</p> <p>2017.08.29 ~ 2018.04.15</p> <p>2017.05.30 ~ 2017.08.28</p> <p>2016.12.20 ~ 2017.05.29</p> <p>2016.07.14 ~ 2016.12.19</p> <p>2015.01.30 ~ 2016.07.13</p> <p>2014.04.04 ~ 2015.01.29</p> <p>2013.12.13 ~ 2014.04.03</p> <p>2013.07.16 ~ 2013.12.12</p> <p>2012.12.07 ~ 2013.07.15</p>	<p>김상우(책임)</p> <p>이기명(책임)</p> <p>이해진(책임)</p> <p>김부겸(책임)</p> <p>성태형(책임)</p> <p>정승학(책임)</p> <p>이준혁(책임)</p> <p>김현욱(책임)</p> <p>인종익(책임)</p> <p>고재호(부책임)</p> <p>강동호(부책임)</p> <p>최영재(부책임)</p> <p>손지웅(부책임)</p> <p>추연식(부책임)</p> <p>김승태(부책임)</p> <p>전태성(부책임)</p> <p>장승학(부책임)</p> <p>조용화(부책임)</p> <p>박정원(부책임)</p>

▶ 해외운용수탁회사

회사명	소재	국가명	비고
해당사항 없음			

6. 비용 현황

▶ 업자별 보수 지급 현황

업자별 보수 지급현황 표를 통해 펀드가 펀드의 운용과 관련된 관계회사(자산운용사, 판매회사, 신탁업자, 일반사무관리회사 등)에 지급한 보수와 비용(기타 비용, 매매중개수수료)을 확인할 수 있습니다. 또한 당기와 전기의 보수 및 비용 발생현황을 비교할 수 있습니다.

(단위: 백만원, %)

	구분	전기		당기	
		금액	비율 ^{주1)}	금액	비율 ^{주1)}
유리코리아성장&배당증권자[주식]_운용	자산운용사	0.00	0.00	0.00	0.00
	판매회사	0.00	0.00	0.00	0.00
	펀드재산보관회사(신탁업자)	0.00	0.00	0.00	0.00
	일반사무관리회사	0.00	0.00	0.00	0.00
	보수합계	0.00	0.00	0.00	0.00
	기타비용 ^{주2)}	0.00	0.00	0.00	0.00
	매매 중개 수수료				
	단순매매, 중개수수료	21.98	0.20	30.95	0.32
	조사분석업무 등 서비스 수수료	7.44	0.07	9.43	0.10
	합계	29.41	0.27	40.38	0.42
	증권거래세	42.09	0.38	58.17	0.60
	자산운용사	14.91	0.18	12.63	0.18
	판매회사	20.37	0.25	17.25	0.25
	펀드재산보관회사(신탁업자)	0.41	0.01	0.35	0.01
	일반사무관리회사	0.31	0.00	0.26	0.00
	보수합계	35.99	0.45	30.49	0.45

유리코리아성장&배당증권자[주식]_C/C	기타비용(주2)		0.05	0.00	0.05	0.00
	매매 중개 수수료	단순매매, 중개수수료	16.10	0.20	22.06	0.32
		조사분석업무 등 서비스 수수료	5.45	0.07	6.72	0.10
		합계	21.55	0.27	28.78	0.42
유리코리아성장&배당증권자[주식]_C/C-F	증권거래세		30.81	0.38	41.46	0.61
	자산운용사		5.47	0.18	5.10	0.18
	판매회사		0.07	0.00	0.07	0.00
	펀드재산보관회사(신탁업자)		0.15	0.01	0.14	0.01
	일반사무관리회사		0.11	0.00	0.10	0.00
	보수합계		5.80	0.20	5.41	0.20
	기타비용(주2)		0.02	0.00	0.02	0.00
	매매 중개 수수료	단순매매, 중개수수료	5.88	0.20	8.89	0.32
		조사분석업무 등 서비스 수수료	1.99	0.07	2.71	0.10
		합계	7.87	0.27	11.60	0.42
	증권거래세		11.28	0.38	16.72	0.61

* 펀드의 순자산총액(기간평잔) 대비 비율
 ** 기타비용이란 회계감사비용, 증권 등의 예탁 및 결제비용 등 펀드에서 경상적, 반복적으로 지출된 비용으로서 매매, 중개수수료는 제외한 것입니다.

- ※ 성과보수내역 : 없음
- ※ 발행분담금내역 : 없음
- ※ 모자형의 경우 모펀드에서 발생한 비율을 자펀드가 차지하는 비율대로 안분하여 합산한 수치입니다.

▶ 총보수, 비용비율

총보수, 비용비율 표를 통해 투자자가 펀드를 통해 부담한 보수와 비용의 수준을 펀드 순자산 연평잔액에 대한 비율로 확인 할 수 있습니다.

(단위: 연환산,%)					
	구분	해당 펀드		상위펀드 비용 합산	
		총보수·비용비율	매매·중개수수료비율	합성총보수·비용비율	매매·중개수수료 비율
유리코리아성장&배당증권자[주식]_운용	전기	0	0	0	0.5512
	당기	0	0	0	0.8674
종류(Class)별 현황					
유리코리아성장&배당증권자[주식]_C/C	전기	1.75	0	1.75	0.5157
	당기	1.7498	0	1.7498	0.8089
유리코리아성장&배당증권자[주식]_C/C-F	전기	0.7794	0	0.7794	0.8124
	당기	0.7795	0	0.7795	1.13

주1) 총보수·비용비율(Total Expense Ratio)이란 운용보수 등 펀드에서 부담하는 '보수'와 '기타비용' 총액을 순자산 연평잔액(보수·비용 차감전 기준)으로 나눈 비율로서 해당 운용기간 중 투자자가 부담한 총 보수·비용수준을 나타냅니다.
 주2) 매매·중개수수료 비율이란 매매·중개수수료를 순자산 연평잔액(보수·비용 차감전 기준)으로 나눈 비율로서 해당 운용기간 중 투자자가 부담한 매매·중개수수료의 수준을 나타냅니다.
 주3) 모자형의 경우 모펀드에서 발생한 비용을 자펀드가 차지하는 비율대로 안분하여 합산한 수치입니다.

7. 투자자산매매내역

매매주식 규모 및 회전을 표와 최근 3분기 매매회전을 추이 표를 통해 당기 및 최근 3분기 동안에 대해 펀드가 수행한 주식거래의 빈도를 확인 할 수 있습니다. 매매회전율이 높을 경우 매매거래수수료(0.1%내외) 및 증권거래세(매도시 0.3%) 발생으로 실제 투자자가 부담하게 되는 펀드의 비용이 증가합니다.

▶ 매매주식규모 및 회전율

(단위:백만원, %)

유리코리아성장&배당증권모[주식]		매도		매매회전율 ^{주)}	
매수		매도		해당기간	연환산
수량	금액	수량	금액		
737,685	19,518	680,728	19,617	204.13	809.87

주) 해당 운용기간 중 매도한 주식가액의 총액을 그 해당 운용기간 중 보유한 주식의 평균가액으로 나눈 비율을 나타냅니다.

▶ 최근 3분기 주식 매매회전을 추이

(단위: %)

유리코리아성장&배당증권모[주식]		
2017-12-28 ~ 2018-03-27	2018-03-28 ~ 2018-06-27	2018-06-28 ~ 2018-09-27
39.14	129.65	204.13

*회전을 변동 이유 : 빨라지는 섹터 순환매 대응 과정에서 회전율이 상승하였습니다.