

자산운용보고서

유리웰스중소형인덱스증권투자신탁[주식]

(운용기간 : 2018년07월13일 ~ 2018년10월12일)

o 자산운용보고서는 자본시장과금융투자업에관한법률(이하 '자본시장법')에 의거 자산운용회사가 작성하며, 투자자가 가입한 상품의 특정기간(3개월) 동안의 자산운용에 대한 결과를 요약하여 제공하는 보고서입니다.

유리자산운용

서울시 영등포구 국제금융로6길 17 부국증권빌딩 9층
(전화 02-2168-7900, www.yurieasset.co.kr)

목 차

- 1 **공지사항**
- 2 **펀드의 개요**
 - ▶ 기본정보
 - ▶ 재산현황
- 3 **운용경과 및 수익률현황**
 - ▶ 운용경과
 - ▶ 투자환경 및 운용계획
 - ▶ 기간(누적) 수익률
 - ▶ 손익현황
- 4 **자산현황**
 - ▶ 자산구성현황
 - ▶ 투자대상 상위 10종목
 - ▶ 각 자산별 보유종목 내역
- 5 **투자운용전문인력 현황**
 - ▶ 투자운용인력(펀드매니저)
 - ▶ 해외 운용 수탁회사
- 6 **비용현황**
 - ▶ 업자별 보수 지급현황
 - ▶ 총보수비용 비율
- 7 **투자자산매매내역**
 - ▶ 매매주식규모 및 회전율
 - ▶ 최근 3분기 주식 매매회전율 추이

	<p>4. 수익구조</p> <p>이 펀드는 신탁재산의 대부분을 주식에 주로 투자하는 펀드로서 투자대상 주식 시세의 등락 및 배당으로부터 절대적인 영향을 받습니다. 그 밖에 주식에 투자하고 남은 자산에서 발생하는 이자수입 및 평가손익 등이 이 투자신탁의 성과에 영향을 미치게 됩니다.</p> <p>주식의 시세는 해당 주식 발행기업의 경영성과 및 주식에 대한 시장의 수급 등의 요인에 의해 결정되며 이러한 요인은 경제, 정치, 자연, 사회, 문화 등 다양한 변수의 영향을 받습니다. 투자대상 주식 발행기업의 경영성과가 우수할수록, 투자대상 주식에 대한 수요가 공급보다 클수록 주식의 시세는 상승하는 경향을 나타내어 펀드의 가치는 상승하고, 반대의 경우에는 펀드의 가치가 하락하는 것이 일반적입니다.</p> <p>이 펀드의 성과는 비교지수의 성과와 비교지수 대비 추적오차에 의해 결정됩니다. 이 펀드의 성과는 일반적으로 ‘비교지수 대비 추적오차’ 보다는 ‘비교지수의 성과’로부터 월등히 높은 수준의 영향을 받게 됩니다.</p> <p>이 펀드는 비교지수[MKF Wealth 중소형지수]의 성과와 유사한 성과의 달성을 그 투자목적으로 하는 바, 비교지수의 성과로부터 절대적인 영향을 받습니다. 일반적으로 환매시점의 비교지수가 매입시점의 비교지수보다 높으면 높을수록 큰 투자수익이 발생하며, 반대로 환매시점의 비교지수가 매입시점의 비교지수보다 낮으면 낮을수록 투자손실이 커지게 됩니다.</p> <p>이 펀드의 성과는 자본이득, 배당수입, 이자수입으로 구분할 수 있으며 일반적으로 자본이득이 성과에 미치는 영향이 절대적인 비중을 차지합니다.</p>
--	--

▶ 재산현황

재산현황 표를 통해 당기말과 전기말 간의 자산총액, 부채총액, 순자산 총액 및 기준가격의 추이를 비교할 수 있습니다.

(단위: 백만원, 백만좌, %)

펀드명칭	항목	전기말	당기말	증감률
유리웰스중소형인덱스[주식]_운용	자산 총액(A)	4,051	3,664	-9.55
	부채총액(B)			370.90
	순자산총액(C=A-B)	4,051	3,664	-9.55
	발행 수익증권 총 수(D)	3,941	3,880	-1.54
	기준가격 (E=C/Dx1000)	1,027.82	944.19	-6.56
종류(Class)별 기준가격 현황				
유리웰스중소형인덱스[주식]_C/A	기준가격	1,013.48	940.23	-6.87
유리웰스중소형인덱스[주식]_C/4	기준가격	1,008.26	937.97	-6.97
유리웰스중소형인덱스[주식]_C/S	기준가격	1,022.71	946.52	-6.79
유리웰스중소형인덱스[주식]_C/A-e	기준가격	1,016.37	940.66	-6.80

주) 기준가격이란 투자자가 집합투자증권을 입금(매입), 출금(환매)하는 경우 또는 분배금(상환금포함) 수령 시에 적용되는 가격으로 펀드의 순자산총액을 발행된 수익증권 총좌수로 나눈 가격을 말합니다.

3. 운용경과 및 수익률현황

▶ 운용경과

<p>글로벌 증시는 7월초 주요국 경제지표 호조, IT 업종의 2분기 실적 기대감 및 미국과 EU의 무역갈등 우려 완화 등에 힘입어 상승하여 출발하였습니다. 미국과 중국의 무역갈등 장기화 가능성, 중국 경기둔화 우려 등이 부각되며 상승폭이 축소되었으나, 양호한 기업실적, 중국 정부의 경기부양책 발표와 증시의 반등 및 미국과 EU의 무역갈등 관련 합의안 발표 등의 영향으로 상승세를 유지하며 마감하였습니다. 8월에는 IT업종 주가반등에 힘입어 상승하여 출발하였으나, 이후 반도체업황 둔화우려, 터키 금융위기 가능성 및 중국 경제지표 둔화 등으로 인해 상승폭을 모두 반납하였습니다. 월 후반 미국과 중국의 무역협상 재개, 터키 금융위기 우려완화, 중국정부의 경기부양책 발표, 미국 경제지표 호조 등의 긍정적인 이슈들에 힘입어 상승세로 마감하였습니다. 9월초에는 미국의 대중 대규모 관세부과 불안감, 신흥국 금융위기 우려 및 반도체 업황 둔화 전망 등으로 인해 하락하여 출발하였으나, 이후 시장우려보다 완화된 수준의 관세부과, 미국과 중국의 무역협상 기대감 등에 힘입어 상승세로 전환되었습니다. 월 후반 ①9월 미국 통화정책회의 불확실성 해소, ②유가 급등으로 인한 에너지 업종 주가 강세, ③3분기 실적 기대감, ④미국 기술업종 주가 강세 지속 등의 긍정적인 이슈들에 힘입어 상승세를 지속하며 마감하였습니다.</p> <p>국내 증시는 7월초 미국과 중국의 상호 관세부과 경계감, 중국증시 하락세 지속 및 삼성전자 2분기 실적부진 등으로 인해 KOSPI지수가 연중 최저점인 2,250pt를 하회하는 등 하락세로 출발하였습니다. 다만, 월말 들어 남북경협 관련주 주가급등, 중국 정부의 경기부양책 발표와 증시반등 및 미국과 EU의 무역협상 합의소식 등의 우호적인 요인들에 힘입어 하락폭을 축소하며 마감하였습니다. 8월초부터 중국증시의 약세, 반도체업황 둔화우려, 외국계IB의 주요 기업에 대한 투자조건 하향조정 및 터키 금융위기 가능성 부각 등으로 인해 큰 폭의 하락세로 출발하였습니다. 다만, 월 후반 ①미국과 중국의 무역협상 재개, ②터키 금융위기 우려완화, ③중국정부의 경기부양책 발표, ④글로벌 무역갈등 불안감 완화 ⑤달러강세 진정에 따른 외국인의 매수세 유입 등에 힘입어 상승세로 전환되며 마감하였습니다. 9월에는 월초 미국의 대중 대규모 관세부과 경계감, 중국증시 약세 및 IT업종의 주가약세 등으로 인해 하락하여 출발하였으나, 이후 양호한 국내 수출지표, 2차 북미정상회담 기대감, 미국과 중국의 무역협상 재개, IT업종 주가반등 등에 힘입어 상승세로 전환되었습니다. 월 후반에는 ①미국 통화정책회의 불확실성 해소, ②유가상승 지속에 따른 위험자산 선호심리 강화, ③중국증시 반등, ④달러화 약세 ⑤삼성전자에 대한 외국인의 대규모 순매수 유입 등에 힘입어 상승세를 지속하며, KOSPI지수가 2,340pt를 상회하는 등 전월 말 대비 소폭 상승세로 마감하였습니다.</p>	
---	--

▶ 투자환경 및 운용 계획

<p>다음 분기는 대외적으로 ①11월 미국 중간선거 결과, ②미국과 중국의 무역분쟁 협상 진행추이, ③G20 정상회담(11월말)에서 정상들간의 논의사항, ④유럽 정치적 리스크 향방, ⑤중국 정부의 경기부양책 발표내용, ⑥국내외 IT업종의 주가흐름, ⑦주요국의 경제지표, ⑧주요 기업들의 3분기 실적, ⑨국제유가와 환율의 움직임 등이 증시의 방향을 결정할 것으로 보이며, 대내적으로는 ①국내 수출지표 및 3분기 기업실적, ②남북 경제협력 관련 뉴스 및 ③연기금과 외국인의 수급변화 등이 중요한 변수가 될 것으로 판단되는 바, 단기적인 변동성에 주의하면서 안정적인 포트폴리오 관리에 최선을 다할 계획입니다.</p> <p>주요국 경제지표, 통화정책, 국제금리, 주요 상품가격 및 환율 동향 등의 거시경제 흐름을 감안하면서 업종비중 조절에는 신중을 기할 예정이며, 재무구조가 상대적으로 악화된 그룹 및 기업에 대해서는 계속해서 모니터링을 강화해 신용리스크를 관리할 예정입니다.</p> <p>동 펀드는 주요 재무지표를 기준으로 종목의 투자비중을 결정하는 웰스중소형지수를 추종하며, 적절한 분산투자과 장기투자 관점을 유지하면서 안정적으로 운용하여 수익률 제고에 만전을 기하겠습니다.</p>	
---	--

▶ 기간(누적) 수익률

기간(누적)수익률 표를 통해 자산운용보고서 작성 기준일(당기말) 현재 펀드의 기간별 누적수익률을 확인 할 수 있으며, 비교지수(벤치마크) 성과와 펀드의 성과를 비교하여 볼 수 있습니다.

(단위 : %)

구분	최근 3개월	최근 6개월	최근 9개월	최근 12개월
유리웰스중소형인덱스[주식]_운용	-6.56	-10.67	-14.47	-5.50
(비교지수 대비 성과)	(0.19)	(0.41)	(0.72)	(2.61)
종류(Class)별 현황				
유리웰스중소형인덱스[주식]_C/A	-6.87	-11.27	-15.30	-6.70
(비교지수 대비 성과)	(-0.12)	(-0.19)	(-0.11)	(1.41)
유리웰스중소형인덱스[주식]_C/C4	-6.97	-11.46	-15.57	-7.08
(비교지수 대비 성과)	(-0.22)	(-0.38)	(-0.38)	(1.03)
유리웰스중소형인덱스[주식]_C/S	-6.79	-11.12	-15.10	-6.41
(비교지수 대비 성과)	(-0.04)	(-0.04)	(0.09)	(1.70)
유리웰스중소형인덱스[주식]_C/A-e	-6.80	-11.13	-15.10	-6.41
(비교지수 대비 성과)	(-0.05)	(-0.05)	(0.09)	(1.70)
CDSC 적용펀드 통합 수익률				
CDSC통합수익률	-6.97	-11.46	-15.57	-7.08
(비교지수 대비 성과)	(-0.22)	(-0.38)	(-0.38)	(1.03)
비교지수(벤치마크)	-6.75	-11.08	-15.19	-8.11

주)비교지수(벤치마크): MKF Wealth 중소형 X 100%

※ 위 투자실적은 과거 성과를 나타낼 뿐 미래의 운용성결과를 보장하는 것은 아닙니다.

구분	최근 1년	최근 2년	최근 3년	최근 5년
유리웰스중소형인덱스[주식]_운용	-5.50	2.67	0.96	24.36
(비교지수 대비 성과)	(2.61)	(4.35)	(2.89)	(4.45)
종류(Class)별 현황				
유리웰스중소형인덱스[주식]_C/A	-6.70	0.12	-2.77	16.86
(비교지수 대비 성과)	(1.41)	(1.80)	(-0.84)	(-3.05)
유리웰스중소형인덱스[주식]_C/C4	-7.08	-0.68	-3.94	14.55
(비교지수 대비 성과)	(1.03)	(1.00)	(-2.01)	(-5.36)
유리웰스중소형인덱스[주식]_C/S	-6.41	0.75	-1.86	-
(비교지수 대비 성과)	(1.70)	(2.43)	(0.07)	-
유리웰스중소형인덱스[주식]_C/A-e	-6.41	0.73	-1.76	-
(비교지수 대비 성과)	(1.70)	(2.41)	(0.17)	-
CDSC 적용펀드 통합 수익률				
CDSC통합수익률	-0.68	-0.68	-3.94	14.55
(비교지수 대비 성과)	(1.03)	(1.00)	(-2.01)	(-5.36)
비교지수(벤치마크)	-8.11	-1.68	-1.93	19.91

주)비교지수(벤치마크): MKF Wealth 중소형 X 100%

※ 위 투자실적은 과거 성과를 나타낼 뿐 미래의 운용성결과를 보장하는 것은 아닙니다.

▶추적오차

추적오차 표를 통해 자산운용보고서 작성일 현재(당기말) 각 기간에 대해서 인덱스 펀드가 추종하는 지수의 변동을 얼마나 충실히 따라 갔는지를 확인 할 수 있습니다.

(단위 : %)

구분	최근 3개월	최근 6개월	최근 1년
유리웰스중소형인덱스[주식]_운용	1.30	1.42	1.95

주) 추적오차란 일정기간 동안 인덱스펀드가 추종하는 특정 비교지수의 변동을 얼마나 충실히 따라갔는지를 보여주는 지표로서, 비교지수 수익률 대비 해당 인덱스펀드의 일간 수익률 차이의 표준편차로 기재합니다. 추적오차의 수치가 적을수록 해당 기간 동안 인덱스펀드가 비교지수와 유사하게 움직였음을 의미합니다.

▶손익현황

(단위:백만원)

구분	증권				파생상품		부동산	특별자산		단기대출 및 예금	기타	손익합계
	주식	채권	어음	집합투자	장내	장외		실물자산	실물자산			
전기	-141	0	0	-49	0	0	0	0	0	0	1	-188
당기	-199	0	0	-58	0	0	0	0	0	0	2	-255

4. 자산현황

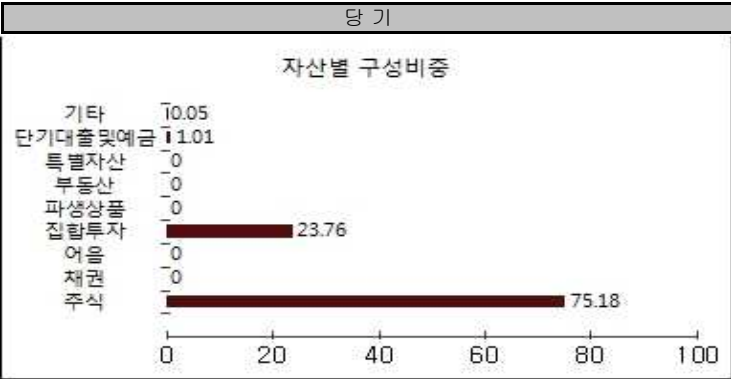
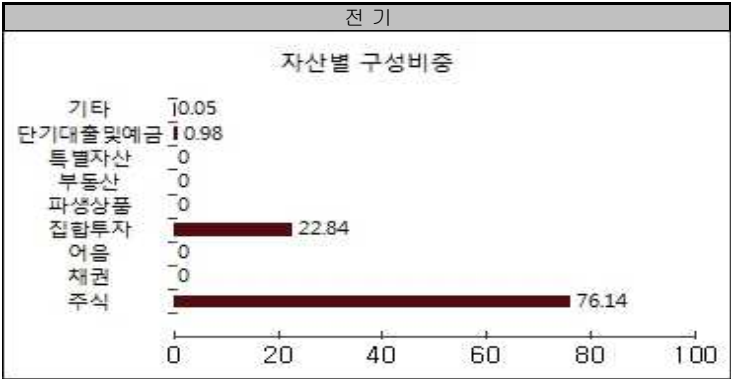
▶ 자산구성현황

자산구성현황 표를 통해 자산운용보고서 작성 기준일(당기말) 현재 펀드가 보유하고 있는 자산의 내역을 각 자산군 및 통화별로 확인할 수 있습니다. 또한 그 래프를 통해 당기말과 전기말 간의 자산별 구성비중을 비교할 수 있습니다.

(단위:백만원,%)

통화별 구분	증권				파생상품		부동산	특별자산		단기대출 및 예금	기타	자산총액
	주식	채권	어음	집합투자	장내	장외		실물자산	기타			
KRW (1.00)	2,755 (75.18)	0 (0.00)	0 (0.00)	871 (23.76)	0 (0.00)	0 (0.00)	0 (0.00)	0 (0.00)	0 (0.00)	37 (1.01)	2 (0.05)	3,664 (100.00)
합계	2,755	0	0	871	0	0	0	0	0	37	2	3,664

*() : 구성비중



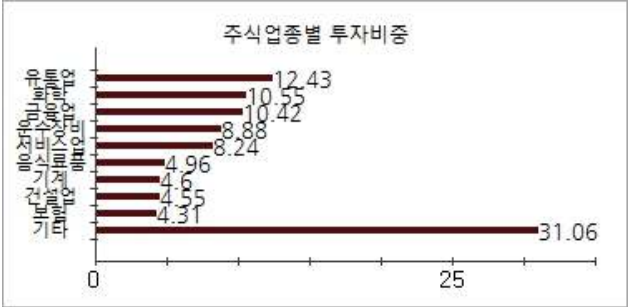
▶ **주식업종별 투자비중**

주식업종별 투자비중 표를 통해 자산운용보고서 작성 기준일(당기말) 현재 펀드가 투자하고 있는 주식자산의 업종별 구성 현황을 확인할 수 있습니다. 각 비중은 펀드가 보유한 주식자산 내에서의 비중을 나타냅니다.

(단위 : %)

순위	업종명	비중	순위	업종명	비중
1	유통업	12.43	6	음식료품	4.96
2	화학	10.55	7	기계	4.60
3	금융업	10.42	8	건설업	4.55
4	운수장비	8.88	9	보험	4.31
5	서비스업	8.24	10	기타	31.06

주) 주식종목의 업종 구분은, 국내 주식은 한국거래소의 업종분류기준, 해외 주식은 GICS(국제산업분류기준) 2차 분류를 따릅니다.



▶ **투자대상 상위 10종목**

투자대상 상위 10종목 표를 통해 전체 자산군을 대상으로 펀드 자산총액에서 차지하는 상위 10개 보유 종목을 확인할 수 있습니다. 각 비중은 펀드의 자산총액에서 해당 종목이 차지하는 비중을 나타냅니다.

(단위 : %)

순위	구분	종목명	비중	순위	구분	종목명	비중
1	집합투자증권	TREX 중소형가치	23.76	6	대여유가증권	DGB금융지주	1.58
2	주식	SK네트웍스	2.14	7	주식	대우조선해양	1.56
3	주식	DGB금융지주	2.01	8	주식	두산중공업	1.55
4	주식	두산	1.78	9	주식	현대백화점	1.30
5	주식	GS건설	1.68	10	주식	LS	1.26

▼ **각 자산별 보유종목 내역**

각 자산별 보유종목 내역을 통해 투자대상 상위 10종목 및 펀드 자산총액의 5% 이상을 차지하는 종목, 또는 발행주식 총 수의 1%를 초과한 종목(해외주식은 제외)을 각 자산군별로 구분하여 확인 할 수 있습니다.

▶ **주식**

(단위 : 주, 백만원, %)

종목명	보유수량	평가금액	비중	발행국가	통화	업종	비고
SK네트웍스	15,439	78	2.1	대한민국	KRW	유통업	
DGB금융지주	7,092	74	2.0	대한민국	KRW	금융업	
두산	502	65	1.8	대한민국	KRW	서비스업	
GS건설	1,216	62	1.7	대한민국	KRW	건설업	
대우조선해양	1,713	57	1.6	대한민국	KRW	운수장비	
두산중공업	4,520	57	1.6	대한민국	KRW	기계	
현대백화점	522	48	1.3	대한민국	KRW	유통업	
LS	747	46	1.3	대한민국	KRW	금융업	

주) 투자대상 상위 10종목 및 평가금액이 자산총액의 5%를 초과하는 경우 기재 또는 발행주식 총수의 1% 초과 종목

▶ **집합투자증권**

(단위 : 좌수, 백만원, %)

종목명	종류	자산운용사	설정원본	순자산금액	발행국가	통화	비중
TREX 중소형가치	수익증권	유리자산운용	929	871	대한민국	KRW	23.76

주) 투자대상 상위 10종목 및 평가금액이 자산총액의 5%를 초과하는 경우 기재

5. 투자운용전문인력 현황

▶ 투자운용인력(펀드매니저)

(단위 : 개, 억원)

성명	직위	생년	운용중인 펀드 현황		성과보수가 있는 펀드 및 일임계약 운용규모		협회등록번호
			펀드개수	운용규모	펀드개수	운용규모	
박주호 ^{주1)}	퀀트운용본부장	1969	36	3,854	8	12,575	2109000457

주1) 성명이 굵은 글씨로 표시된 것이 책임운용전문인력이며, '책임 운용전문인력'이란 운용전문인력 중 투자전략 수립 및 투자 의사결정 등에 있어 주도적이고 핵심적인 역할을 수행하는 자를 말함.

주2) 운용중인 다른 집합투자기구 수 및 규모를 산정 할 때 해당 운용팀에서 운용중인 전체 집합투자기구를 대상으로 하며 모자형 구조의 모집합투자기구는 제외합니다.

주3) 펀드의 투자운용인력 변경내역 등은 금융투자협회 전자공시사이트의 수시공시 등을 참고 하실 수 있습니다. (인터넷 주소 <http://dis.kofia.or.kr>) 단, 협회 전자공시사이트가 제공하는 정보와 본 자산운용보고서가 제공하는 정보의 작성기준일이 상이할 수 있습니다.

▶ 운용전문인력 변경내역

기간	운용전문인력
2018.07.23 ~ 현재 2007.07.13(이 투자신탁의 최초 설정일) ~ 2018.07.22 2007.07.13(이 투자신탁의 최초 설정일) ~ 2018.07.22	박주호(책임) 한진규(책임) 박주호(부책임)

▶ 해외운용수탁회사

회사명	소재	국가명	비고
해당사항 없음			

6. 비용 현황

▶ 업자별 보수 지급 현황

업자별 보수 지급현황 표를 통해 펀드가 펀드의 운용과 관련된 관계회사(자산운용사, 판매회사, 신탁업자, 일반사무관리회사 등)에 지급한 보수와 비용(기타 비용, 매매중개수수료)을 확인할 수 있습니다. 또한 당기와 전기의 보수 및 비용 발생현황을 비교할 수 있습니다.

(단위: 백만원, %)

	구분	전기		당기	
		금액	비율 ^{주1)}	금액	비율 ^{주1)}
유리웰스중소형인덱스[주식]_운용	자산운용사	0.00	0.00	0.00	0.00
	판매회사	0.00	0.00	0.00	0.00
	펀드재산보관회사(신탁업자)	0.00	0.00	0.00	0.00
	일반사무관리회사	0.00	0.00	0.00	0.00
	보수합계	0.00	0.00	0.00	0.00
	기타비용 ^{주2)}	0.00	0.00	0.00	0.00
	매매 중개 수수료	0.20	0.00	0.08	0.00
	단순매매, 중개수수료	0.20	0.00	0.08	0.00
	조사분석업무 등 서비스 수수료	0.32	0.01	0.03	0.00
	합계	0.52	0.01	0.11	0.00
유리웰스중소형인덱스[주식]_C/A	증권거래세	2.35	0.05	0.40	0.01
	자산운용사	3.64	0.15	3.44	0.15
	판매회사	3.64	0.15	3.44	0.15
	펀드재산보관회사(신탁업자)	0.18	0.01	0.17	0.01
	일반사무관리회사	0.09	0.00	0.09	0.00
	보수합계	7.55	0.31	7.13	0.31
	기타비용 ^{주2)}	0.01	0.00	0.01	0.00
	매매 중개 수수료	0.11	0.00	0.04	0.00
	단순매매, 중개수수료	0.11	0.00	0.04	0.00
	조사분석업무 등 서비스 수수료	0.18	0.01	0.02	0.00
유리웰스중소형인덱스[주식]_C/C4	합계	0.30	0.01	0.06	0.00
	증권거래세	1.34	0.06	0.23	0.01
	자산운용사	2.75	0.15	2.54	0.15
	판매회사	4.59	0.25	4.23	0.25
	펀드재산보관회사(신탁업자)	0.14	0.01	0.13	0.01
	일반사무관리회사	0.07	0.00	0.06	0.00
	보수합계	7.55	0.41	6.96	0.41
	기타비용 ^{주2)}	0.01	0.00	0.01	0.00
	매매 중개 수수료	0.09	0.00	0.03	0.00
	단순매매, 중개수수료	0.09	0.00	0.03	0.00
유리웰스중소형인덱스[주식]_C/S	조사분석업무 등 서비스 수수료	0.13	0.01	0.01	0.00
	합계	0.22	0.01	0.04	0.00
	증권거래세	0.99	0.05	0.17	0.01
	자산운용사	0.06	0.15	0.07	0.15
	판매회사	0.03	0.07	0.04	0.08
	펀드재산보관회사(신탁업자)	0.00	0.01	0.00	0.01
	일반사무관리회사	0.00	0.00	0.00	0.00
	보수합계	0.10	0.24	0.11	0.24
	기타비용 ^{주2)}	0.00	0.00	0.00	0.00

	매매 중개 수수료	단순매매, 중개수수료	0.00	0.00	0.00	0.00
		조사분석업무 등 서비스 수수료	0.00	0.01	0.00	0.00
		합계	0.01	0.01	0.00	0.00
	증권거래세		0.02	0.06	0.00	0.01
유리웰스중소형인덱스[주식]_C/A-e	자산운용사		0.01	0.15	0.01	0.15
	판매회사		0.00	0.07	0.00	0.08
	펀드재산보관회사(신탁업자)		0.00	0.01	0.00	0.01
	일반사무관리회사		0.00	0.00	0.00	0.00
	보수합계		0.01	0.24	0.01	0.24
	기타비용(주2)		0.00	0.00	0.00	0.00
	매매 중개 수수료	단순매매, 중개수수료	0.00	0.00	0.00	0.00
		조사분석업무 등 서비스 수수료	0.00	0.01	0.00	0.00
		합계	0.00	0.01	0.00	0.00
	증권거래세		0.00	0.05	0.00	0.01

* 펀드의 순자산총액(기간평잔) 대비 비율을 나타냅니다.

** 기타비용이란 회계감사비용, 증권 등의 예약 및 결제비용 등 펀드에서 경상적·반복적으로 지출된 비용으로서 매매·중개수수료는 제외한것입니다.

※ 성과보수내역 : 없음

※ 발행보담금내역 : 없음

※ 모자형의 경우 모펀드에서 발생한 비용을 자펀드가 차지하는 비율대로 안분하여 합산한 수치입니다.

▶ 총보수, 비용비율

총보수, 비용비율 표를 통해 투자자가 펀드를 통해 부담한 보수와 비용의 수준을 펀드 순자산 연평잔액에 대한 비율로 확인 할 수 있습니다.

(단위: 연환산,%)				
	구분	총보수·비용비율(A) ^{주1)}	매매·중개수수료비율(B) ^{주2)}	합계(A+B)
유리웰스중소형인덱스[주식]_운용	전기	0.0	0.0251	0.0251
	당기	0.0	0.0261	0.0261
유리웰스중소형인덱스[주식]_C/A	전기	1.2336	0.0256	1.2592
	당기	1.2336	0.0262	1.2598
유리웰스중소형인덱스[주식]_C/C4	전기	1.6293	0.0245	1.6538
	당기	1.6290	0.0261	1.6551
유리웰스중소형인덱스[주식]_C/S	전기	0.9325	0.0295	0.962
	당기	0.9336	0.0255	0.9591
유리웰스중소형인덱스[주식]_C/A-e	전기	0.9345	0.0256	0.9601
	당기	0.9345	0.0261	0.9606

주1) 총보수·비용비율(Total Expense Ratio)이란 운용보수 등 펀드에서 부담하는 '보수'와 '기타비용' 총액을 순자산 연평잔액(보수·비용 차감전 기준)으로 나눈 비율로서 해당 운용기간 중 투자자가 부담한 총 보수·비용수준을 나타냅니다.

주2) 매매·중개수수료 비율이란 매매·중개수수료를 순자산 연평잔액(보수·비용 차감전 기준)으로 나눈 비율로서 해당 운용기간 중 투자자가 부담한 매매·중개수수료의 수준을 나타냅니다.

7. 투자자산매매내역

매매주식 규모 및 회전을 표와 최근 3분기 매매회전을 추이 표를 통해 당기 및 최근 3분기 동안에 대해 펀드가 수행한 주식거래의 빈도를 확인 할 수 있습니다. 매매회전율이 높을 경우 매매거래수수료(0.1%내외) 및 증권거래세(매도시 0.3%) 발생으로 실제 투자자가 부담하게 되는 펀드의 비용이 증가합니다.

▶ 매매주식규모 및 회전율

(단위:백만원, %)

매수		매도		매매회전율 ^{주)}	
수량	금액	수량	금액	해당기간	연환산
24	6	10,386	135	4.44	17.62

주) 해당 운용기간 중 매도한 주식가액의 총액을 그 해당 운용기간 중 보유한 주식의 평균가액으로 나눈 비율

▶ 최근 3분기 주식 매매회전을 추이

(단위: %)

유리웰스중소형인덱스[주식]_운용		
2018-01-13 ~ 2018-04-12	2018-04-13 ~ 2018-07-12	2018-07-13 ~ 2018-10-12
4.05	23.42	4.44

회전을 하락 이유: 벤치마크(웰스중소형지수) 정기변경 등의 이벤트 부재로 인해 매매가 줄어 회전율이 하락하였습니다.