

자산운용보고서

유리베트남알파증권투자신탁[주식]

(운용기간 : 2018년08월26일 ~ 2018년11월25일)

o 자산운용보고서는 자본시장과금융투자업에관한법률(이하 '자본시장법')에 의거 자산운용회사가 작성하며, 투자자가 가입한 상품의 특정기간(3개월) 동안의 자산운용에 대한 결과를 요약하여 제공하는 보고서입니다.

유리자산운용

서울시 영등포구 국제금융로6길 17 부국증권빌딩 9층
(전화 02-2168-7900, www.yurieasset.co.kr)

목 차

- 1 **공지사항**
- 2 **펀드의 개요**
 - ▶ 기본정보
 - ▶ 재산현황
- 3 **운용경과 및 수익률현황**
 - ▶ 운용경과
 - ▶ 투자환경 및 운용계획
 - ▶ 기간(누적) 수익률
 - ▶ 손익현황
- 4 **자산현황**
 - ▶ 자산구성현황
 - ▶ 환해지에 관한 사항
 - ▶ 환해지를 위한 파생상품의 보유현황
 - ▶ 투자대상 상위 10종목
 - ▶ 각 자산별 보유종목 내역
- 5 **투자운용전문인력 현황**
 - ▶ 투자운용인력(펀드매니저)
 - ▶ 해외 운용 수탁회사
- 6 **비용현황**
 - ▶ 업자별 보수 지급현황
 - ▶ 총보수비용 비율
- 7 **투자자산매매내역**
 - ▶ 매매주식규모 및 회전율
 - ▶ 최근 3분기 주식 매매회전율 추이
- 8 **자산운용사의 고유재산 투자에 관한 사항**

1. 공지 사항

1. 고객님의 가입하신 펀드는 자본시장과 금융투자업에 관한 법률(현행법률)의 적용을 받습니다.
2. 고객님의 가입하신 펀드는 모자형 구조의 펀드으로써 이 자산운용보고서에서의 자산구성현황, 보유종목, 보수 및 비용 등의 정보는고객님이 가입한 자펀드가 해당 모펀드에 투자하고 있는 비율에 따라 안분한 결과를 보여주고 있습니다.
3. 이 보고서는 자본시장법에 의해 유리베트남알파증권자투자신탁[주식]_운용의 자산운용회사인 '유리자산운용'이 작성하여 펀드재산보관회사(신탁업자)인 '국민은행'의 확인을 받아 판매회사인 'IBK투자증권, KB증권, KEB하나은행, NH투자증권, SK증권, 광주은행, 교보생명보험, 국민은행, 메리츠종합금융증권, 미래에셋대우, 부국증권, 부산은행, 삼성생명보험, 신영증권, 신한금융투자, 신한은행, 유안타증권, 키움증권, 펀드온라인코리아, 하나금융투자, 한국투자증권, 현대차투자증권'을 통해 투자자에게 제공됩니다. 다만 일괄 예약된 펀드의 펀드재산보관회사(신탁업자) 확인기간은 일괄 예약된 날 이후 기간에 한합니다.
4. 고객님의 계좌별 수익률 정보는 판매회사의 HTS나 인터넷 뱅킹 등을 조회할 수 있습니다.

각종 보고서 확인 :

유리자산운용(주)

www.yurieasset.co.kr

02-2168-7900

금융투자협회

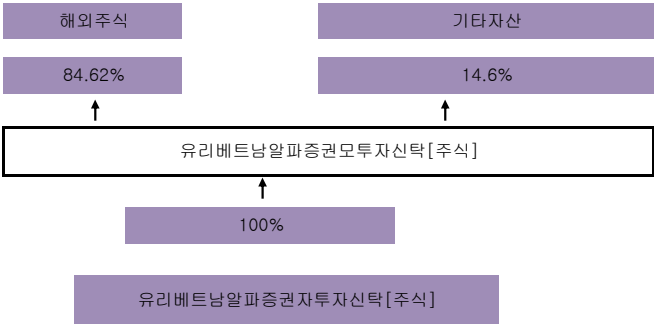
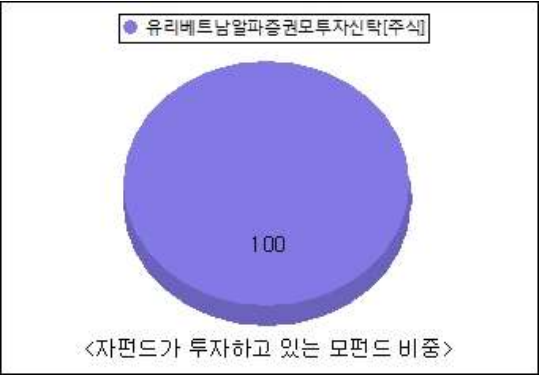
http://dis.kofia.or.kr

2. 펀드의 개요

▶기본정보 자본시장과 금융투자업에 관한 법률

펀드 명칭		투자위험등급	금융투자협회 펀드코드
유리베트남알파증권자투자신탁[주식]_운용, 유리베트남알파증권모투자신탁[주식], 유리베트남알파증권자투자신탁[주식]_C/A, 유리베트남알파증권자투자신탁[주식]_C/A-e, 유리베트남알파증권자투자신탁[주식]_C/C-F, 유리베트남알파증권자투자신탁[주식]_C/C-G, 유리베트남알파증권자투자신탁[주식]_C/C-P1, 유리베트남알파증권자투자신탁[주식]_C/C-P1e, 유리베트남알파증권자투자신탁[주식]_C/C-W, 유리베트남알파증권자투자신탁[주식]_C/C-e, 유리베트남알파증권자투자신탁[주식]_C/C1, 유리베트남알파증권자투자신탁[주식]_C/C2, 유리베트남알파증권자투자신탁[주식]_C/C3, 유리베트남알파증권자투자신탁[주식]_C/S		2등급	B8996, BB762, B8997, B8998, B9004, BP969, BB399, BU282, B9005, B9003, B8999, B9000, B9001, B9006
펀드의 종류	투자신탁, 증권펀드(주식형), 개방형, 추가형, 종류형, 모자형	최초설정일	2016.02.26
운용기간	2018.08.26 ~ 2018.11.25	존속기간	추가형으로 별도의 존속기간이 없음
자산운용회사	유리자산운용	펀드재산보관회사	국민은행
판매회사	IBK투자증권, KB증권, KEB하나은행, NH투자 증권, SK증권, 광주은행, 교보생명보험, 국민 은행, 메리츠종합금융증권, 미래에셋대우, 부 국증권, 부산은행, 삼성생명보험, 신영증권, 신 한금융투자, 신한은행, 유안타증권, 키움증권, 펀드온라인코리아, 하나금융투자, 한국투자증 권, 현대차투자증권	일반사무관리회사	하나펀드서비스
상품의 특징	1. 투자대상 이 펀드는 해외주식에 주로 투자하는 모펀드를 주된 투자대상자산으로 하여 수익을 추구하는 것을 목적으로 합니다.		
	2. 투자전략 <유리베트남알파증권모투자신탁[주식] 투자전략> 이 펀드는 베트남 주식시장에 상장된 주식에 60%이상 투자하여 투자대상 자산의 가격 상승에 따른 자본차익을 추구합니다. 베트남의 업종 대표주 위주로 투자하되, 업종 내 우량 중소형주 발굴을 통해 추가 수익기회 창출을 추구하고 있습니다. 성장성이 높고 진입장벽이 있는 금융업 및 실적이 좋고 장기성장성이 있는 제조업 등에 투자하고 있습니다. 각종 정책 등의 수혜를 받을 수 있는 종목에 투자합니다. ※ 이 펀드는 베트남 주식 종목 선정 및 포트폴리오 구성 등 투자판단시 피데스자산운용의 자문서비스를 참고하여 투자합니다.		
	3. 위험관리 운용역 개인의 독단의 의한 의사결정을 지양하기 위하여 중요한 의사결정 사항은 자산운용전략위원회, 위험관리위원회에서 결정합 니다. 이 투자신탁은 외화표시자산에의 투자에 따른 환율변동 위험의 관리를 위해 원/달러 선물 또는 선도환 거래 등을 통해 외화표시자 산의 순자산총액의 50% 이상 범위에서 환헤지를 실행할 예정입니다. 하지만 투자신탁의 설정/해지, 환율전망, 외환시장 상황, 비용 부담, 운용자의 판단 등에 따라 실제 헤지비용은 예정 헤지비용의 범위를 벗어날 수 있고 실제 헤지비용이 예정 헤지비용에 비해 불리 한 사후적 성과를 초래할 수 있습니다. 이 투자신탁은 원화와 USD간의 환율변동에 대하여 헤지하므로, 베트남 동화와 USD간에는 환차손 또는 환차익이 발생할 수 있습니 다. 환헤지를 실행할 경우 외국통화의 가치가 원화에 대비하여 하락하는 때에는 환손실이 발생하지 않아 투자신탁의 성과에 유리하게 작용하는 반면, 외국통화의 가치가 원화에 비하여 상대적으로 상승하는 때에는 환이익 획득 기회를 상실하여 투자신탁의 성과에 불리 하게 작용합니다. 환헤지에는 일정한 비용이 수반되며 이러한 비용은 투자신탁의 성과를 하락시키는 원인이 됩니다. 환헤지 비용은 통화별로 차이가 있으나 대략 연간 기준으로 1%-2%사이인 것으로 분석 됩니다. 주1) 환헤지에 따른 비용을 산출함에 있어 장내파생상품을 활용하는 경우는 증거금 및 수수료 등의 비용 산출이 가능하나, 장외파생 상품은 장외거래 특성상 수수료등 비용이 정형화되어 있지 않고 계약환율 자체에 이미 비용이 반영되어 있어 비용만을 별도 분리하여 정확하게 산출하는 것이 불가능합니다. 따라서, 이 투자신탁의 환헤지 전략의 특성상 장내파생상품의 환헤지 비용만을 표시할 경우에는 투자자에게 부적절하거나 잘못된 정보를 제공하게 될 수 있으므로 환헤지에 따른 비용을 별도로 기재하지 않습니다.		
	4. 수익구조 이 투자신탁은 해외주식에 투자신탁 자산총액의 60%이상, 채권 및 유동자산 등에 투자신탁 자산총액의 40%이하로 투자하는 모두 자신탁에 주로 투자하는 자투자신탁입니다. 따라서, 투자한 해외주식, 채권 등의 가격변동 및 환율변동에 따라 이익 또는 손실이 결정 됩니다.		

▶ 펀드 구성



※ 자펀드 자산현황을 100으로 가정하였을때 각 모펀드의 집합투자증권을 얼마만큼 투자하고 있는지를 보여줍니다.

▶ 재산현황

재산현황 표를 통해 당기말과 전기말 간의 자산총액, 부채총액, 순자산 총액 및 기준가격의 추이를 비교할 수 있습니다.

(단위: 백만원, 백만좌, %)

펀드명칭	항목	전기말	당기말	증감률
유리에트남알파증권자(주식)_운용	자산 총액(A)	253,945	243,712	-4.03
	부채총액(B)	965	538	-44.25
	순자산총액(C=A-B)	252,980	243,174	-3.88
	발행 수익증권 총 수(D)	181,329	188,977	4.22
	기준가격 (E=C/Dx1000)	1,395.14	1,286.79	-7.77
종류(Class)별 기준가격 현황				
유리에트남알파증권자(주식)_C/A	기준가격	1,370.60	1,258.45	-8.18
유리에트남알파증권자(주식)_C/A-e	기준가격	1,470.98	1,351.90	-8.10
유리에트남알파증권자(주식)_C/C1	기준가격	1,350.75	1,238.23	-8.33
유리에트남알파증권자(주식)_C/C2	기준가격	1,255.18	1,151.16	-8.29
유리에트남알파증권자(주식)_C/C3	기준가격	865.32	794.26	-8.21
유리에트남알파증권자(주식)_C/C-e	기준가격	1,424.40	1,308.57	-8.13
유리에트남알파증권자(주식)_C/C-F	기준가격	1,382.25	1,271.44	-8.02
유리에트남알파증권자(주식)_C/C-W	기준가격	881.84	811.25	-8.00
유리에트남알파증권자(주식)_C/S	기준가격	1,438.74	1,322.27	-8.10
유리에트남알파증권자(주식)_C/C-P1	기준가격	1,260.15	1,157.36	-8.16
유리에트남알파증권자(주식)_C/C-G	기준가격	1,102.71	1,012.90	-8.14
유리에트남알파증권자(주식)_C/C-P1e	기준가격	1,144.15	1,051.50	-8.10

주) 기준가격이란 투자자가 집합투자증권을 입금(매입), 출금(환매)하는 경우 또는 분배금(상환금포함) 수령 시에 적용되는 가격으로 펀드의 순자산총액을 발행된 수익 증권 총좌수로 나눈 가격을 말합니다.

3. 운용경과 및 수익률현황

▶ 운용경과

펀드는 해당 운용기간 -7.77%의 수익률을 기록하며 BM대비 -3.01% 운용성가를 나타내었습니다. 동 기간 중 베트남 시장이 강한 조정세를 보이면서 펀드 수익률도 큰 폭 반납하는 결과를 초래하였습니다. 11월 반등은 일부 대형주 위주로 매수세가 유입되어 시장 상승을 이끌었으나 해당 종목은 시장지수 대비 펀드 내 편입 비중이 상대적으로 낮은 수준으로 지수 상승분을 추종하지 못하면서 수익률 괴리가 확대되었습니다.

신중국들이 금융 불안으로 약세를 면치 못했던 시기에도 베트남 증시는 공급 개선과 정부의 증시 부양에 힘입어 여타 이머징마켓과 탈동조화 현상을 보이며 9월까지지는 견조한 상승 흐름을 지켜갔으나, 미 연방준비제도의 금리인상 및 장기국채 금리 상승으로 실적 둔화 우려감 점증되며 글로벌 시장이 크게 흔들렸고 베트남 시장도 동조화되는 모습을 보였습니다. 10월에만 10% 이상 하락하면서 그간의 상승폭을 되돌렸고 안전 자산 선호 현상은 투자심리를 크게 위축시켰습니다. 11월에는 일부 대형주 위주로 외국인 매수세가 유입되면서 소폭 상승반전 하였습니다.

베트남 동 달러 환율은 7월 소폭 상승 후 8월초부터 23,330동 수준에서 큰 변동 없이 안정세를 이어오고 있습니다. 터키발 신중국 금융위기로 인도, 필리핀 등 주변국 통화의 약세폭이 컸던 반면, 무역 및 경상수지가 안정된 베트남은 외국인직접투자(FDI) 자금 등의 유입 지속, 탄탄한 외환보유고, 안정적인 환율 정책 덕분에 달러 강세 상황에서도 선방하는 모습을 보였습니다. 미국 금리인상으로 당분간 달러강세가 외부변수로 작용할 것으로 보이나 상대적으로 안정세를 이어갈 것으로 예상됩니다.

베트남 증시는 다양한 글로벌 대외변수의 영향을 받고 있는 주변국과는 차별화된 양상을 보이며, 상승 흐름에 편승하였으나 10월 이후 금융시장 변동성 확대로 조정세를 보이고 있습니다. 기간 중 베트남은 내부적으로 특별한 악재가 없는 가운데, 양호한 경제 펀더멘탈 지표를 발표하였지만 글로벌 불확실성의 영향을 크게 받으며 거래량이 급감하고 신용장고도 축소되는 등 투자심리가 위축된 양상을 보였습니다. 그러나 최근 외국인 매수세가 유입되며 증시에 긍정적인 영향을 주고 있고, 여전히 견고한 펀더멘탈(완만한 인플레이션, 외환보유고의 지속적인 증가, 무역수지와 경상수지의 흑자 등)은 대외변수 완화되는 시점에 재평가를 받을 것으로 보입니다.

외국인 자금이 유입된 부동산 및 일부 소비재 종목이 지수를 끌어올리며 소폭 상승 탄력을 보였으나, 은행, 철강, 가스 등의 업종 조정폭은 확대되었습니다. 글로벌 유가 하락으로 예정되었던 오일가스 개발 및 탐사 프로젝트가 지연될 가능성 및 글로벌 원자재 가격하락으로 인한 철강업종 마진하락 우려가 관련 업종을 악세로 이끌었습니다.

▶ 투자환경 및 운용 계획

동 기간 중 주요 상승 및 하락 종목의 BM대비 편입비 차이(상승 종목은 벤치마크 대비 낮은 편입비, 하락 종목은 벤치마크 대비 다소 높은 편입비)가 운용성과에 부정적인 영향을 주었습니다. 저가 매수 수요로 자금이 지속적으로 유입되는 상황에서 현재 수준의 편입비를 유지하면서 저평가 종목들 위주로 선별하여 일부 종목을 매수하였으며 일부 종목은 포지션을 축소하였습니다. 당분간 펀드의 편입비는 85% 수준에서 유지할 예정이며, 밸류에이션이 훼손된 종목에 대해서는 교체매매를 통해 시장변화에 대응할 예정입니다.

베트남 증시는 정부의 경제 안정화 노력, 모건스탠리캐피탈인터내셔널(MSCI)지수 편입을 위한 제도 개혁, 정부의 민영화 의지 등 양호한 제반 여건을 바탕으로 장기적으로 상승 가능성에 무게를 두고 있으나, 여전히 글로벌 불확실성에 대한 우려 및 달러 강세로 인한 신흥국 자금 유출 가능성 등은 상승 동인에 제동을 걸 것으로 전망됩니다. 최근 혼조세를 보이는 시장에서 외국인 매수 종목들이 상승하는 양상을 보이고 있는 점을 감안할 때 베트남 내외 수급동향 및 글로벌 매크로상황을 모니터링하면서 시장변동성에 적극적으로 대응하는 전략을 수행할 예정입니다.

대외변수의 영향으로 심리가 가치를 지배하는 양상이 지속되고 있지만, 글로벌 투자자들은 베트남 증시 상승에 대한 기대감이 여전히 높은 상황입니다. 양호한 경기 펀더멘탈 및 실적호조를 바탕으로 밸류에이션 매력도가 부각되고 있으며 최근 증시가 혼조세를 보이고 있는 상황에서도 대형주 위주로 외국인 매수세가 유입되고 있어 시장에 긍정적인 영향을 줄 것으로 예상됩니다. 외국인 직접투자(FDI) 유입은 제조업, 부동산, 인프라 등의 투자 확대로 이어질 가능성이 높아 지수 상승의 기폭제가 될 것으로 전망됩니다. 하지만 향후 미국의 금리인상 및 달러 강세가 시장에서 예민하게 반응할 수 있다는 것은 부담입니다. 장기적인 관점에서 하락리스크 보다는 상승가능성이 높을 것으로 예상되나, 여전히 시장을 취약파락 하고 있는 무역분쟁 이슈 및 12월 예정된 미 연방준비제도의 연방공개시장위원회(FOMC) 회의 결과에 따라 시장이 움직일 것으로 보여집니다. 펀드는 향후 글로벌 매크로 변수 및 대내요인에 주목하면서 글로벌 금융시장 변동성이 확대되는 기간에서 상승과 하락 장세 모두를 준비하는 유연한 전략 수행으로 수익률 제고에 만전을 기하겠습니다.

▶ 기간(누적) 수익률

기간(누적)수익률 표를 통해 자산운용보고서 작성 기준일(당기말) 현재 펀드의 기간별 누적수익률을 확인 할 수 있으며, 비교지수(벤치마크) 성과와 펀드의 성과를 비교하여 볼 수 있습니다.

(단위 : %)				
구분	최근 3개월	최근 6개월	최근 9개월	최근 12개월
유리베트남알파증권자[주식]_운용	-7.77	-6.62	-18.22	-0.94
(비교지수 대비 성과)	(-3.01)	(-3.69)	(-6.79)	(-0.58)
종류(Class)별 현황				
유리베트남알파증권자[주식]_C/A	-8.18	-7.42	-19.29	-2.63
(비교지수 대비 성과)	(-3.42)	(-4.49)	(-7.86)	(-2.27)
유리베트남알파증권자[주식]_C/A-e	-8.10	-7.26	-19.07	-2.28
(비교지수 대비 성과)	(-3.34)	(-4.33)	(-7.64)	(-1.92)
유리베트남알파증권자[주식]_C/C1	-8.33	-7.71	-19.67	-3.22
(비교지수 대비 성과)	(-3.57)	(-4.78)	(-8.24)	(-2.86)
유리베트남알파증권자[주식]_C/C2	-8.29	-7.62	-19.56	-3.04
(비교지수 대비 성과)	(-3.53)	(-4.69)	(-8.13)	(-2.68)
유리베트남알파증권자[주식]_C/C3	-8.21	-7.49	-	-
(비교지수 대비 성과)	(-3.99)	(-6.12)	-	-
유리베트남알파증권자[주식]_C/C-e	-8.13	-7.33	-19.16	-2.43
(비교지수 대비 성과)	(-3.37)	(-4.40)	(-7.73)	(-2.07)
유리베트남알파증권자[주식]_C/C-F	-8.02	-7.10	-18.87	-1.95
(비교지수 대비 성과)	(-3.26)	(-4.17)	(-7.44)	(-1.59)
유리베트남알파증권자[주식]_C/C-W	-8.00	-7.15	-18.88	-18.59
(비교지수 대비 성과)	(-3.24)	(-4.22)	(-7.45)	(12.76)
유리베트남알파증권자[주식]_C/S	-8.10	-7.26	-19.07	-2.28
(비교지수 대비 성과)	(-3.34)	(-4.33)	(-7.64)	(-1.92)
유리베트남알파증권자[주식]_C/C-P1	-8.16	-7.38	-19.23	-2.53
(비교지수 대비 성과)	(-3.40)	(-4.45)	(-7.80)	(-2.17)
유리베트남알파증권자[주식]_C/C-G	-8.14	-7.35	-19.20	-2.48
(비교지수 대비 성과)	(-3.38)	(-4.42)	(-7.77)	(-2.12)
유리베트남알파증권자[주식]_C/C-P1e	-8.10	-7.26	-19.08	-2.29
(비교지수 대비 성과)	(-3.34)	(-4.33)	(-7.65)	(-1.93)
CDSC 적용펀드 통합 수익률				
CDSC통합수익률	-8.32	-7.68	-18.58	-3.03
(비교지수 대비 성과)	-3.61	-4.85	-7.77	-2.69
비교지수(벤치마크)	-4.76	-2.93	-11.43	-0.36

주)비교지수(벤치마크): VIETNAM STOCK INDEX[VNINDEX Index] X 70% + CALL X 30%

※ 위 투자실적은 과거 성과를 나타낼 뿐 미래의 운용성과를 보장하는 것은 아닙니다.

구분	최근 1년	최근 2년	최근 3년	최근 5년
유리베트남알파증권자[주식]_운용	-0.94	19.35	-	-
(비교지수 대비 성과)	(-0.58)	(-6.34)	-	-
종류(Class)별 현황				
유리베트남알파증권자[주식]_C/A	-2.63	15.41	-	-
(비교지수 대비 성과)	(-2.27)	(-10.28)	-	-
유리베트남알파증권자[주식]_C/A-e	-2.28	16.22	-	-
(비교지수 대비 성과)	(-1.92)	(-9.47)	-	-
유리베트남알파증권자[주식]_C/C1	-3.22	14.05	-	-
(비교지수 대비 성과)	(-2.86)	(-11.64)	-	-
유리베트남알파증권자[주식]_C/C2	-3.04	-	-	-
(비교지수 대비 성과)	(-2.68)	-	-	-
유리베트남알파증권자[주식]_C/C3	-	-	-	-
(비교지수 대비 성과)	-	-	-	-

유리베트남알파증권자[주식]_C/C-e	-2.43	15.89	-	-
(비교지수 대비 성과)	(-2.07)	(-9.80)	-	-
유리베트남알파증권자[주식]_C/C-F	-1.95	16.97	-	-
(비교지수 대비 성과)	(-1.59)	(-8.72)	-	-
유리베트남알파증권자[주식]_C/C-W	-18.59	-20.32	-	-
(비교지수 대비 성과)	(12.76)	(-6.92)	-	-
유리베트남알파증권자[주식]_C/S	-2.28	16.23	-	-
(비교지수 대비 성과)	(-1.92)	(-9.46)	-	-
유리베트남알파증권자[주식]_C/C-P1	-2.53	15.63	-	-
(비교지수 대비 성과)	(-2.17)	(-10.06)	-	-
유리베트남알파증권자[주식]_C/C-G	-2.48	-	-	-
(비교지수 대비 성과)	(-2.12)	-	-	-
유리베트남알파증권자[주식]_C/C-P1e	-2.29	-	-	-
(비교지수 대비 성과)	(-1.93)	-	-	-
CDSC 적용펀드 통합 수익률				
CDSC통합수익률	10.79	10.79	-	-
(비교지수 대비 성과)	(-2.69)	(-8.94)	-	-
비교지수(벤치마크)	-0.36	25.69	0.00	0.00

주)비교지수(벤치마크): VIETNAM STOCK INDEX[VNINDEX Index] X 70% + CALL X 30%

※ 위 투자실적은 과거 성과를 나타낼 뿐 미래의 운용성과를 보장하는 것은 아닙니다.

▶ 손익현황												(단위:백만원)
구분	증권				파생상품		부동산	특별자산		단기대출 및 예금	기타	손익합계
	주식	채권	어음	집합투자	장내	장외		실물자산	기타			
전기	9,008	0	0	0	-6,401	0	0	0	0	198	134	2,939
당기	-18,461	0	0	0	-2,150	0	0	0	0	139	9	-20,462

4. 자산현황

아래 표시된 자산구성 현황은 고객님의 가입한 자펀드가 모펀드에 투자하고 있는 비율에 따라 안분한 결과를 보여주고 있습니다.

▶ 자산구성현황

자산구성현황 표를 통해 자산운용보고서 작성 기준일(당기말) 현재 펀드가 보유하고 있는 자산의 내역을 각 자산군 및 통화별로 확인할 수 있습니다. 또한 그래프를 통해 당기말과 전기말 간의 자산별 구성비율을 비교할 수 있습니다.

(단위:백만원,%)												
통화별 구분	증권				파생상품		부동산	특별자산		단기대출 및 예금	기타	자산총액
	주식	채권	어음	집합투자	장내	장외		실물자산	기타			
USD (1130.50)	0 (0.00)	0 (0.00)	0 (0.00)	0 (0.00)	0 (0.00)	0 (0.00)	0 (0.00)	0 (0.00)	0 (0.00)	2,159 (0.89)	0 (0.00)	2,159 (0.89)
VND (0.05)	198,781 (81.56)	0 (0.00)	0 (0.00)	0 (0.00)	0 (0.00)	0 (0.00)	0 (0.00)	0 (0.00)	0 (0.00)	336 (0.14)	0 (0.00)	199,116 (81.70)
KRW (1.00)	0 (0.00)	0 (0.00)	0 (0.00)	0 (0.00)	6,015 (2.47)	0 (0.00)	0 (0.00)	0 (0.00)	0 (0.00)	36,695 (15.06)	-273 (-0.11)	42,437 (17.41)
합계	198,781	0	0	0	6,015	0	0	0	0	39,189	-273	243,712

*(): 구성비중



주) 위의 결과는 해당 자펀드의 실제 자산보유 내역을 투자자에게 보여주기 위해, 모펀드의 자산구성 내역을 해당 자펀드가 각 모펀드에서 차지하고 있는 비율을 가중치로 적용하여 안분한 결과입니다. 실제 수익증권 기준으로 작성한 결과와 비교하여 상이한 결과가 발생할 수 있습니다.

▶ 주식업종별 투자비중

주식업종별 투자비중 표를 통해 자산운용보고서 작성 기준일(당기말) 현재 펀드가 투자하고 있는 주식자산의 업종별 구성 현황을 확인할 수 있습니다. 각 비중은 펀드가 보유한 주식자산 내에서의 비중을 나타냅니다.

(단위 : %)					
순위	업종명	비중	순위	업종명	비중
1	Diversified Financial Services	13.69	6	Materials	8.73
2	Banks	13.60	7	Utility	6.07
3	Energy	11.67	8	Insurance	5.83
4	Food, Beverage & Tobacco	11.43	9	Transportation	2.67
5	Real Estate	11.39	10	기타	14.92

주) 주식종목의 업종 구분은, 국내 주식은 한국거래소의 업종분류기준, 해외 주식은 GICS(국제산업분류기준) 2차 분류를 따릅니다.

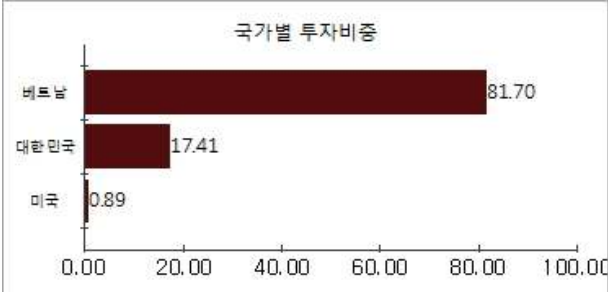
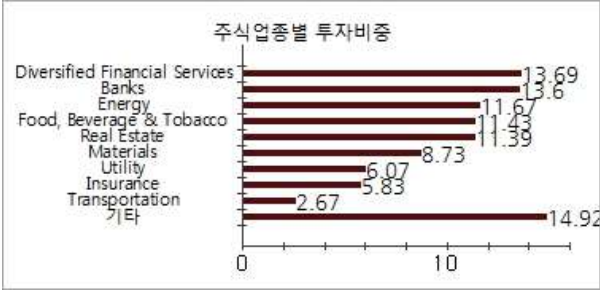
▶ 국가별 투자비중

주식업종별 투자비중 표를 통해 자산운용보고서 작성 기준일(당기말) 현재 펀드가 투자하고 있는 주식자산의 업종별 구성 현황을 확인할 수 있습니다. 각 비중은 펀드가 보유한 주식자산 내에서의 비중을 나타냅니다.

(단위 : %)

순위	국가명	비중	순위	국가명	비중
1	베트남	81.70			
2	대한민국	17.41			
3	미국	0.89			

주) 주식종목의 업종 구분은, 국내 주식은 한국거래소의 업종분류기준, 해외 주식은 GICS(국제산업분류기준) 2차 분류를 따릅니다.



▶ 환헤지에 관한 사항

환헤지란?	환헤지란 환율 변동으로 인한 외화표시자산의 가치변동위험을 선물환계약 등을 이용하여 줄이는 것을 말하며, 환헤지 비율은 기준일 현재 펀드에서 보유하고 있는 총 외화자산의 평가액 대비, 환헤지 규모를 비율로 표시한 것을 말합니다.
펀드수익률에 미치는 효과	환헤지를 실행할 경우 외국통화의 가치가 원화에 대비하여 하락하는 때에는 환손실이 발생하지 않아 투자신탁의 성과에 유리하게 작용하는 반면, 외국통화의 가치가 원화에 비하여 상대적으로 상승하는 때에는 환이익 획득 기회를 상실하여 투자신탁의 성과에 불리하게 작용합니다. 환헤지에는 일정한 비용이 수반되며 이러한 비용은 투자신탁의 성과를 하락시키는 원인이 됩니다.

(단위 : %, 백만원)

투자설명서 상의 목표 환헤지 비율	기준일(18.11.25)현재 환헤지 비율	환헤지 비용 (18.08.26 ~ 18.11.25)	환헤지로 인한 손익 (18.08.26 ~ 18.11.25)
외화표시자산의 순자산총액의 50% 이상	62.5	47,4410	-2,102

주) 환헤지 비용은 통화선물거래에 따른 수수료이며, 선도환거래의 경우 수수료가 계약 환율에 반영되어 있어 별도의 산출은 불가능합니다.

▼ 환헤지를 위한 파생상품의 보유현황

▶ 통화선물

(단위: 계약, 백만원)

종목	매수/매도	계약수	미결제약정금액	비고
미국달러 F 201812	매도	11,115	125,566	

▶ 투자대상 상위 10종목

투자대상 상위 10종목 표를 통해 전체 자산군을 대상으로 펀드 자산총액에서 차지하는 상위 10개 보유 종목을 확인할 수 있습니다. 각 비중은 펀드의 자산총액에서 해당 종목이 차지하는 비중을 나타냅니다.

(단위 : %)

순위	구분	종목명	비중	순위	구분	종목명	비중
1	단기	REPO매수(20181123)	13.62	6	해외주식	PETROVIETNAM GAS JOINT STOCK	4.95
2	해외주식	BANK FOR FOREIGN TRADE JSC	6.79	7	해외주식	PETROVIETNAM TRANSPORTATION	4.67
3	해외주식	VIET NAM DAIRY PRODUCTS JSC	5.88	8	해외주식	BANK FOR INVESTMENT AND DEVE	3.77
4	해외주식	VINGROUP JSC	5.53	9	해외주식	SAIGON SECURITIES INC	3.48
5	해외주식	HOA PHAT GROUP JSC	5.00	10	해외주식	MASAN GROUP CORP	3.44

※보다 상세한 투자대상자산 내용은 금융투자협회 전자공시사이트의 펀드 분기영업보고서 및 결산보고서를 참고하실 수 있습니다.(인터넷주소 <http://dis.kofia.or.kr>) 단, 협회 전자공시사이트에서 조회한 분기영업보고서 및 결산보고서는 본 자산운용보고서와 작성기준일이 상이할 수 있습니다.

▼ 각 자산별 보유종목 내역

각 자산별 보유종목 내역을 통해 투자대상 상위 10종목 및 펀드자산총액의 5% 이상을 차지하는 종목, 또는 발행주식 총 수의 1%를 초과한 종목(해외주식은 제외)을 각 자산군별로 구분하여 확인 할 수 있습니다.

▶ 주식

(단위 : 주, 백만원, %)

종목명	보유수량	평가금액	비중	발행국가	통화	업종	비고
BANK FOR FOREIGN TRADE JSC	6,330,824	16,546	6.79	베트남	VND	Banks	
VIET NAM DAIRY PRODUCTS JSC	2,509,574	14,333	5.88	베트남	VND	Food, Beverage & Tobacco	
VINGROUP JSC	2,814,912	13,488	5.53	베트남	VND	Real Estate	
HOA PHAT GROUP JSC	7,082,112	12,186	5	베트남	VND	Materials	
PETROVIETNAM GAS JOINT STOCK	2,692,917	12,056	4.95	베트남	VND	Utility	
PETROVIETNAM TRANSPORTATION	14,343,998	11,386	4.67	베트남	VND	Energy	
BANK FOR INVESTMENT AND DEVE	5,993,863	9,196	3.77	베트남	VND	Banks	
SAIGON SECURITIES INC	6,282,026	8,483	3.48	베트남	VND	Diversified Financial Services	
MASAN GROUP CORP	2,124,164	8,389	3.44	베트남	VND	Food, Beverage & Tobacco	

주) 투자대상 상위 10종목 및 평가금액이 자산총액의 5%를 초과하는 경우 기재 또는 발행주식 총수의 1% 초과 종목

종류	금융기관	취득일자	금액	금리	만기일	발행국가	통화
REPO매수	신한BNP자산운용	2018-11-23	33,192	1.62		대한민국	KRW

주) 투자대상 상위 10종목 및 평가금액이 자산총액의 5%를 초과하는 경우 기재

5. 투자운용전문인력 현황

성명	직위	생년	운용중인 펀드 현황		성과보수가 있는 펀드 및 일임계약 운용규모		협회등록번호
			펀드개수	운용규모	펀드개수	운용규모	
한진규 ^{*)}	CIO	1969	27	4,344	8	12,575	2109000507

주1) 성명이 굵은 글씨로 표시된 것이 책임운용전문인력이며, ‘책임 운용전문인력’이란 운용전문인력 중 투자전략 수립 및 투자 의사결정 등에 있어 주도적이고 핵심적인 역할을 수행하는 자를 말함.

주2) 운용중인 다른 집합투자기구 수 및 규모를 산정 할 때 해당 운용팀에서 운용중인 전체 집합투자기구를 대상으로 하며 모자형 구조의 모집합투자기구는 제외합니다.

주3) 펀드의 투자운용인력 변경내역 등은 금융투자협회 전자공시사이트의 수시공시 등을 참고 하실 수 있습니다. (인터넷 주소 <http://dis.kofia.or.kr>) 단, 협회 전자공시사이트가 제공하는 정보와 본 자산운용보고서가 제공하는 정보의 작성기준일이 상이할 수 있습니다.

▶ 운용전문인력 변경내역

기간	운용전문인력
2018.01.23 ~ 현재 2016.02.26 ~ 2018.01.22	한진규(책임) 박상건(부책임)

▶ 해외운용수탁회사

회사명	소재	국가명	비고
해당사항 없음			

6. 비용 현황

▶ 업자별 보수 지급 현황

업자별 보수 지급현황 표를 통해 펀드가 펀드의 운용과 관련된 관계회사(자산운용사, 판매회사, 신탁업자, 일반사무관리회사 등)에 지급한 보수와 비용(기타 비용, 매매중계수수료)을 확인할 수 있습니다. 또한 당기와 전기의 보수 및 비용 발생현황을 비교할 수 있습니다.

(단위: 백만원, %)

	구분	전기		당기		
		금액	비율 ^{주1)}	금액	비율 ^{주1)}	
유리베트남알파증권자[주식]_운용	자산운용사	0.00	0.00	0.00	0.00	
	판매회사	0.00	0.00	0.00	0.00	
	펀드재산보관회사(신탁업자)	63.45	0.03	65.05	0.03	
	일반사무관리회사	0.00	0.00	0.00	0.00	
	보수합계	63.45	0.03	65.05	0.03	
	기타비용 ^{주2)}	119.53	0.05	66.09	0.03	
	매매 중개 수수료	단순매매, 중개수수료	87.19	0.04	76.47	0.03
		조사분석업무 등 서비스 수수료	0.00	0.00	0.00	0.00
		합계	87.19	0.04	76.47	0.03
	증권거래세	3.79	0.00	1.41	0.00	
유리베트남알파증권자[주식]_C/A	자산운용사	234.07	0.23	243.17	0.23	
	판매회사	182.06	0.18	189.13	0.18	
	펀드재산보관회사(신탁업자)	42.65	0.04	43.51	0.04	
	일반사무관리회사	3.90	0.00	4.05	0.00	
	보수합계	462.69	0.45	479.86	0.45	
	기타비용 ^{주2)}	51.57	0.05	28.23	0.03	
	매매 중개 수수료	단순매매, 중개수수료	37.20	0.04	32.08	0.03
		조사분석업무 등 서비스 수수료	0.00	0.00	0.00	0.00
		합계	37.20	0.04	32.08	0.03
	증권거래세	1.61	0.00	0.59	0.00	
유리베트남알파증권자[주식]_C/A-e	자산운용사	74.49	0.23	77.25	0.23	
	판매회사	28.97	0.09	30.04	0.09	
	펀드재산보관회사(신탁업자)	13.58	0.04	13.81	0.04	
	일반사무관리회사	1.24	0.00	1.29	0.00	
	보수합계	118.27	0.36	122.40	0.36	
	기타비용 ^{주2)}	16.40	0.05	8.95	0.03	
	매매 중개 수수료	단순매매, 중개수수료	11.84	0.04	10.16	0.03
		조사분석업무 등 서비스 수수료	0.00	0.00	0.00	0.00
		합계	11.84	0.04	10.16	0.03
	증권거래세	0.52	0.00	0.19	0.00	
	자산운용사	77.00	0.23	87.35	0.23	
	판매회사	111.22	0.33	126.17	0.33	
	펀드재산보관회사(신탁업자)	14.03	0.04	15.64	0.04	
	일반사무관리회사	1.28	0.00	1.46	0.00	
	보수합계	203.53	0.60	230.62	0.60	

유리베트남알파증권자[주식]_C/C1	기타비용 주2)		16.55	0.05	10.16	0.03
	매매 중개 수수료	단순매매, 중개수수료	12.20	0.04	11.57	0.03
		조사분석업무 등 서비스 수수료	0.00	0.00	0.00	0.00
		합계	12.20	0.04	11.57	0.03
	증권거래세		0.52	0.00	0.22	0.00
	자산운용사		12.68	0.23	11.34	0.23
유리베트남알파증권자[주식]_C/C2	판매회사		15.50	0.28	13.86	0.28
	펀드재산보관회사(신탁업자)		2.31	0.04	2.02	0.04
	일반사무관리회사		0.21	0.00	0.19	0.00
	보수합계		30.71	0.55	27.42	0.55
	기타비용 주2)		2.80	0.05	1.31	0.03
	매매 중개 수수료	단순매매, 중개수수료	2.02	0.04	1.46	0.03
		조사분석업무 등 서비스 수수료	0.00	0.00	0.00	0.00
		합계	2.02	0.04	1.46	0.03
	증권거래세		0.09	0.00	0.03	0.00
	자산운용사		4.60	0.23	8.82	0.23
유리베트남알파증권자[주식]_C/C3	판매회사		4.34	0.21	8.33	0.21
	펀드재산보관회사(신탁업자)		0.84	0.04	1.59	0.04
	일반사무관리회사		0.08	0.00	0.15	0.00
	보수합계		9.85	0.49	18.88	0.49
	기타비용 주2)		0.90	0.04	1.04	0.03
	매매 중개 수수료	단순매매, 중개수수료	0.71	0.04	1.21	0.03
		조사분석업무 등 서비스 수수료	0.00	0.00	0.00	0.00
		합계	0.71	0.04	1.21	0.03
	증권거래세		0.03	0.00	0.03	0.00
	자산운용사		64.88	0.23	68.79	0.23
유리베트남알파증권자[주식]_C/C-e	판매회사		36.04	0.13	38.22	0.13
	펀드재산보관회사(신탁업자)		11.83	0.04	12.31	0.04
	일반사무관리회사		1.08	0.00	1.15	0.00
	보수합계		113.83	0.40	120.46	0.40
	기타비용 주2)		14.25	0.05	7.98	0.03
	매매 중개 수수료	단순매매, 중개수수료	10.31	0.04	9.08	0.03
		조사분석업무 등 서비스 수수료	0.00	0.00	0.00	0.00
		합계	10.31	0.04	9.08	0.03
	증권거래세		0.45	0.00	0.17	0.00
	자산운용사		59.47	0.23	59.94	0.23
유리베트남알파증권자[주식]_C/C-F	판매회사		1.98	0.01	2.00	0.01
	펀드재산보관회사(신탁업자)		10.83	0.04	10.72	0.04
	일반사무관리회사		0.99	0.00	1.00	0.00
	보수합계		73.28	0.28	73.65	0.28
	기타비용 주2)		13.23	0.05	6.95	0.03
	매매 중개 수수료	단순매매, 중개수수료	9.45	0.04	7.88	0.03
		조사분석업무 등 서비스 수수료	0.00	0.00	0.00	0.00
		합계	9.45	0.04	7.88	0.03
	증권거래세		0.41	0.00	0.14	0.00
	자산운용사		1.26	0.23	0.01	0.23
유리베트남알파증권자[주식]_C/C-W	판매회사		0.00	0.00	0.00	0.00
	펀드재산보관회사(신탁업자)		0.23	0.04	0.00	0.04
	일반사무관리회사		0.02	0.00	0.00	0.00
	보수합계		1.51	0.27	0.01	0.27
	기타비용 주2)		0.40	0.07	0.00	0.03
	매매 중개 수수료	단순매매, 중개수수료	0.19	0.03	0.00	0.03
		조사분석업무 등 서비스 수수료	0.00	0.00	0.00	0.00
		합계	0.19	0.03	0.00	0.03
	증권거래세		0.01	0.00	0.00	0.00
	자산운용사		3.70	0.23	3.49	0.23
유리베트남알파증권자[주식]_C/S	판매회사		1.44	0.09	1.36	0.09
	펀드재산보관회사(신탁업자)		0.67	0.04	0.62	0.04
	일반사무관리회사		0.06	0.00	0.06	0.00
	보수합계		5.87	0.36	5.53	0.36
	기타비용 주2)		0.85	0.05	0.40	0.03
	매매 중개 수수료	단순매매, 중개수수료	0.59	0.04	0.46	0.03
		조사분석업무 등 서비스 수수료	0.00	0.00	0.00	0.00
		합계	0.59	0.04	0.46	0.03
	증권거래세		0.03	0.00	0.01	0.00
	자산운용사		9.54	0.23	10.56	0.23
유리베트남알파증권자[주식]_C/C-P1	판매회사		6.36	0.15	7.04	0.15
	펀드재산보관회사(신탁업자)		1.74	0.04	1.89	0.04
	일반사무관리회사		0.16	0.00	0.18	0.00
	보수합계		17.80	0.42	19.67	0.42
	기타비용 주2)		2.05	0.05	1.23	0.03
	매매 중개 수수료	단순매매, 중개수수료	1.50	0.04	1.40	0.03
		조사분석업무 등 서비스 수수료	0.00	0.00	0.00	0.00
		합계	1.50	0.04	1.40	0.03

유리베트남알파증권자[주식]_C/C-G	증권거래세	0.07	0.00	0.03	0.00
	자산운용사	0.06	0.23	0.06	0.23
	판매회사	0.04	0.14	0.04	0.14
	펀드재산보관회사(신탁업자)	0.01	0.04	0.01	0.04
	일반사무관리회사	0.00	0.00	0.00	0.00
	보수합계	0.11	0.41	0.11	0.41
	기타비용(주2)	0.01	0.05	0.01	0.03
	매매 중개 수수료	단순매매, 중개수수료	0.01	0.04	0.01
		조사분석업무 등 서비스 수수료	0.00	0.00	0.00
		합계	0.01	0.04	0.01
유리베트남알파증권자[주식]_C/C-P1e	증권거래세	0.00	0.00	0.00	0.00
	자산운용사	7.30	0.23	8.76	0.23
	판매회사	2.92	0.09	3.50	0.09
	펀드재산보관회사(신탁업자)	1.33	0.04	1.57	0.04
	일반사무관리회사	0.12	0.00	0.15	0.00
	보수합계	11.67	0.36	13.98	0.36
	기타비용(주2)	1.66	0.05	1.02	0.03
	매매 중개 수수료	단순매매, 중개수수료	1.16	0.04	1.17
		조사분석업무 등 서비스 수수료	0.00	0.00	0.00
		합계	1.16	0.04	1.17
	증권거래세	0.05	0.00	0.02	0.00

* 펀드의 순자산총액(기간평균) 대비 비율
 ** 기타비용이란 회계감사비용, 증권 등의 예약 및 결제비용 등 펀드에서 경상적,반복적으로 지출된 비용으로서 매매,중개수수료는 제외한 것입니다.

- ※ 성과보수내역 : 없음
- ※ 발행분담금내역 : 없음
- ※ 모자형의 경우 모펀드에서 발생한 비용을 자펀드가 차지하는 비율대로 안분하여 합산한 수치입니다.

▶ 총보수, 비용비율

총보수, 비용비율 표를 통해 투자자가 펀드를 통해 부담한 보수와 비용의 수준을 펀드 순자산 연평잔액에 대한 비율로 확인 할 수 있습니다.

(단위: 연환산,%)

	구분	해당 펀드		상위펀드 비용 합산	
		총보수·비용비율	매매·중개수수료비율	합성총보수·비용비율	매매·중개수수료 비율
유리베트남알파증권자[주식]_운용	전기	0.001	0.0761	0.2758	0.2355
	당기	0.0008	0.076	0.2567	0.2069
종류(Class)별 현황					
유리베트남알파증권자[주식]_C/A	전기	1.661	0.03354	1.9331	0.2396
	당기	1.6721	0.03297	1.9269	0.2118
유리베트남알파증권자[주식]_C/A-e	전기	1.3149	0.00968	1.5983	0.2407
	당기	1.323	0.01016	1.5843	0.2076
유리베트남알파증권자[주식]_C/C1	전기	2.2566	0.00873	2.548	0.2205
	당기	2.2705	0.00976	2.533	0.1877
유리베트남알파증권자[주식]_C/C2	전기	2.0539	0.00274	2.3012	0.243
	당기	2.0711	0.00211	2.3099	0.2346
유리베트남알파증권자[주식]_C/C3	전기	1.8277	0.00036	2.1381	0.1804
	당기	1.8278	0.00062	2.077	0.1472
유리베트남알파증권자[주식]_C/C-e	전기	1.4635	0.00834	1.7506	0.2356
	당기	1.4726	0.00879	1.7362	0.2032
유리베트남알파증권자[주식]_C/C-F	전기	0.9964	0.00984	1.2639	0.231
	당기	1.0039	0.00862	1.2573	0.213
유리베트남알파증권자[주식]_C/C-W	전기	0.9694	0.00005	1.4613	0.1522
	당기	0.9747	0.00004	1.4673	0.1528
유리베트남알파증권자[주식]_C/S	전기	1.3129	0.0007	1.58	0.2389
	당기	1.3229	0.00058	1.5787	0.2253
유리베트남알파증권자[주식]_C/C-P1	전기	1.5628	0.00118	1.8396	0.239
	당기	1.5725	0.00128	1.8276	0.2032
유리베트남알파증권자[주식]_C/C-G	전기	1.508	0.00001	1.7686	0.2601
	당기	1.5204	0.00001	1.7677	0.2237
유리베트남알파증권자[주식]_C/C-P1e	전기	1.3254	0.00094	1.6136	0.2431
	당기	1.3333	0.00106	1.5953	0.2047

- 주1) 총보수·비용비율(Total Expense Ratio)이란 운용보수 등 펀드에서 부담하는 '보수'와 '기타비용' 총액을 순자산 연평잔액(보수·비용 차감전 기준)으로 나눈 비율로서 해당 운용기간 중 투자자가 부담한 총 보수·비용수준을 나타냅니다.
 주2) 매매·중개수수료 비율이란 매매·중개수수료를 순자산 연평잔액(보수·비용 차감전 기준)으로 나눈 비율로서 해당 운용기간 중 투자자가 부담한 매매·중개수수료의 수준을 나타냅니다.
 주3) 모자형의 경우 모펀드에서 발생한 비용을 자펀드가 차지하는 비율대로 안분하여 합산한 수치입니다.

7. 투자자산매매내역

매매주식 규모 및 회전을 표와 최근 3분기 매매회전을 추이 표를 통해 당기 및 최근 3분기 동안에 대해 펀드가 수행한 주식거래의 빈도를 확인 할 수 있습니다. 매매회전율이 높을 경우 매매거래수수료(0.1%내외) 및 증권거래세(매도시 0.3%) 발생으로 실제 투자자가 부담하게 되는 펀드의 비용이 증가합니다.

▶ 매매주식규모 및 회전을

(단위:백만원, %)

유리베트남알파증권모투자신탁[주식]		
매수	매도	매매회전을 ^{주)}

수량	금액	수량	금액	해당기간	연환산
13,264,550	19,158	1,637,000	1,696	0.68	2.71

주) 해당 운용기간 중 매도한 주가가액의 총액을 그 해당 운용기간 중 보유한 주식의 평균가액으로 나눈 비율을 나타냅니다.

▶ 최근 3분기 주식 매매회전을 추이

(단위: %)

유리베트남알파증권모투자신탁[주식]

2018-02-26 ~ 2018-05-25	2018-05-26 ~ 2018-08-25	2018-08-26 ~ 2018-11-25
1.74	1.94	0.68

8. 자산운용사의 고유재산 투자에 관한 사항

(단위 : 백만원, %)

펀드명칭	투자금액	수익률
해당사항 없음		

※투자금액 및 수익률은 자산운용사의 운용전략에 따라 추가설정(환매) 될 수 있으며, 이에 따라 투자금액 및 수익률이 변동될 수 있습니다.