

# 자산운용보고서

**유리베트남알파증권투자신탁[주식]**

(운용기간 : 2018년11월26일 ~ 2019년02월25일)

○ 자산운용보고서는 자본시장과금융투자업에관한법률(이하 '자본시장법')에 의거 자산운용회사가 작성하며, 투자자가 가입한 상품의 특정기간(3개월) 동안의 자산운용에 대한 결과를 요약하여 제공하는 보고서입니다.

**유리자산운용**

서울시 영등포구 국제금융로6길 17 부국증권빌딩 9층  
(전화 02-2168-7900, [www.yurieasset.co.kr](http://www.yurieasset.co.kr))

1	공지사항
2	펀드의 개요 <ul style="list-style-type: none"><li>▶ 기본정보</li><li>▶ 재산현황</li></ul>
3	운용경과 및 수익률현황 <ul style="list-style-type: none"><li>▶ 운용경과</li><li>▶ 투자환경 및 운용계획</li><li>▶ 기간(누적) 수익률</li><li>▶ 손익현황</li></ul>
4	자산현황 <ul style="list-style-type: none"><li>▶ 자산구성현황</li><li>▶ 환헤지에 관한 사항</li><li>▶ 환헤지를 위한 파생상품의 보유현황</li><li>▶ 투자대상 상위 10종목</li><li>▶ 각 자산별 보유종목 내역</li></ul>
5	투자운용전문인력 현황 <ul style="list-style-type: none"><li>▶ 투자운용인력(펀드매니저)</li><li>▶ 해외 운용 수탁회사</li></ul>
6	비용현황 <ul style="list-style-type: none"><li>▶ 업자별 보수 지급현황</li><li>▶ 총보수비용 비율</li></ul>
7	투자자산매매내역 <ul style="list-style-type: none"><li>▶ 매매주식규모 및 회전율</li><li>▶ 최근 3분기 주식 매매회전율 추이</li></ul>
8	자산운용사의 고유재산 투자에 관한 사항

## 1. 공지 사항

1. 고객님의 가입하신 펀드는 자본시장과 금융투자업에 관한 법률(현행법률)의 적용을 받습니다.
2. 고객님의 가입하신 펀드는 모자형 구조의 펀드로서 이 자산운용보고서에서의 자산구성현황, 보유종목, 보수 및 비용 등의 정보는 고객님의 가입한 자펀드가 해당 모펀드에 투자하고 있는 비율에 따라 안보한 결과를 보여주고 있습니다.
3. 이 보고서는 자본시장법에 의해 유리베트남알파증권자투자신탁[주식]\_운용의 자산운용회사인 '유리자산운용'이 작성하여 펀드재산보관회사(신탁업자)인 '국민은행'의 확인을 받아 판매회사인 'IBK투자증권, KB증권, KEB하나은행, NH투자증권, SK증권, 광주은행, 교보생명보험, 국민은행, 메리츠종합금융증권, 미래에셋대우, 부국증권, 부산은행, 삼성생명보험, 신영증권, 신한금융투자, 신한은행, 유안다증권, 키움증권, 펀드온라인코리아, 하나금융투자, 한국투자증권, 현대차투자증권'을 통해 투자자에게 제공됩니다. 다만 일괄 예약된 펀드의 펀드재산보관회사(신탁업자) 확인기간은 일괄 예약된 날 이후 기간에 한합니다.
4. 고객님의 계좌별 수익률 정보는 판매회사의 HTS나 인터넷 뱅킹 등을 조회할 수 있습니다.

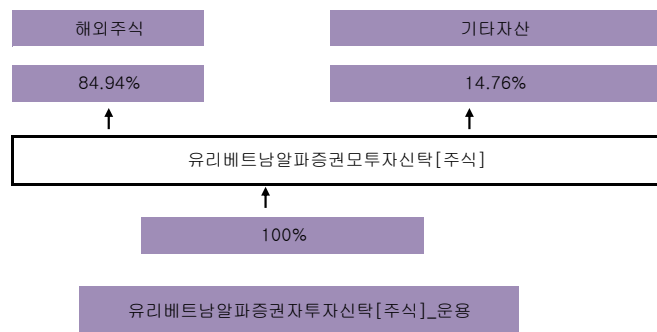
각종 보고서 확인 : 유리자산운용(주) [www.yurieasset.co.kr](http://www.yurieasset.co.kr) 02-2168-7900  
 금융투자협회 <http://dis.kofia.or.kr>

## 2. 펀드의 개요

펀드 명칭		투자위험등급	금융투자협회 펀드코드
유리베트남알파증권자투자신탁[주식]_운용, 유리베트남알파증권모투자신탁[주식], 유리베트남알파증권자투자신탁[주식]_C/A, 유리베트남알파증권자투자신탁[주식]_C/A-e, 유리베트남알파증권자투자신탁[주식]_C/C-F, 유리베트남알파증권자투자신탁[주식]_C/C-G, 유리베트남알파증권자투자신탁[주식]_C/C-P1, 유리베트남알파증권자투자신탁[주식]_C/C-P1e, 유리베트남알파증권자투자신탁[주식]_C/C-W, 유리베트남알파증권자투자신탁[주식]_C/C-e, 유리베트남알파증권자투자신탁[주식]_C/C1, 유리베트남알파증권자투자신탁[주식]_C/C2, 유리베트남알파증권자투자신탁[주식]_C/C3, 유리베트남알파증권자투자신탁[주식]_C/S		2등급	B8996, BB762, B8997, B8998, B9004, BP969, BB399, BU282, B9005, B9003, B8999, B9000, B9001, B9006
펀드의 종류	투자신탁, 증권펀드(주식형), 개방형, 추가형, 종류형, 모자형	최초설정일	2016.02.26
운용기간	2018.11.26 ~ 2019.02.25	존속기간	추가형으로 별도의 존속기간이 없음
자산운용회사	유리자산운용	펀드재산보관회사	국민은행
판매회사	IBK투자증권, KB증권, KEB하나은행, NH투자증권, SK증권, 광주은행, 교보생명보험, 국민은행, 메리츠종합금융증권, 미래에셋대우, 부국증권, 부산은행, 삼성생명보험, 신영증권, 신한금융투자, 신한은행, 유안타증권, 키움증권, 펀드온라인코리아, 하나금융투자, 한국투자증권, 현대차투자증권	일반사무관리회사	하나펀드서비스
<b>1. 투자대상</b> 이 펀드는 해외주식에 주로 투자하는 모펀드를 주된 투자대상자산으로 하여 수익을 추구하는 것을 목적으로 합니다.			
<b>2. 투자전략</b> <유리베트남알파증권모투자신탁[주식] 투자전략> 이 펀드는 베트남 주식시장에 상장된 주식에 60%이상 투자하여 투자대상 자산의 가격 상승에 따른 자본차익을 추구합니다. 베트남의 업종 대표주 위주로 투자하되, 업종 내 우량 중소형주 발굴을 통해 추가 수익기회 창출을 추구하고 있습니다. 성장성이 높고 진입장벽이 있는 금융업 및 실적이 좋고 장기성장성이 있는 제조업 등에 투자하고 있습니다. 각종 정책 등의 수혜를 받을 수 있는 종목에 투자합니다.  ※ 이 펀드는 베트남 주식 종목 선정 및 포트폴리오 구성 등 투자판단시 피데스자산운용의 자문서비스를 참고하여 투자합니다.			

<p>상품의 특징</p>	<p>3. 위험관리</p>
	<p>운용역 개인의 독단의 의한 의사결정을 지양하기 위하여 중요한 의사결정 사항은 자산운용전략위원회, 위험관리위원회에서 결정합니다.</p> <p>이 투자신탁은 외화표시자산에의 투자에 따른 환율변동 위험의 관리를 위해 원/달러 선물 또는 선도환 거래 등을 통해 외화표시자산의 순자산총액의 50% 이상 범위에서 환헤지를 실행할 예정입니다. 하지만 투자신탁의 설정/해지, 환율전망, 외환시장 상황, 비용 부담, 운용자의 판단 등에 따라 실제 헤지비용은 예정 헤지비용의 범위를 벗어날 수 있고 실제 헤지비용이 예정 헤지비용에 비해 불리한 사후적 성과를 초래할 수 있습니다.</p> <p>이 투자신탁은 원화와 USD간의 환율변동에 대하여 헤지하므로, 베트남 동화와 USD간에는 환차손 또는 환차익이 발생할 수 있습니다.</p> <p>환헤지를 실행할 경우 외국통화의 가치가 원화에 대비하여 하락하는 때에는 환손실이 발생하지 않아 투자신탁의 성과에 유리하게 작용하는 반면, 외국통화의 가치가 원화에 비하여 상대적으로 상승하는 때에는 환이익 획득 기회를 상실하여 투자신탁의 성과에 불리하게 작용합니다. 환헤지에는 일정한 비용이 수반되며 이러한 비용은 투자신탁의 성과를 하락시키는 원인이 됩니다. 환헤지 비용은 통화별로 차이가 있으나 대략 연간 기준으로 1%~2%사이인 것으로 분석 됩니다.</p> <p>주1) 환헤지에 따른 비용을 산출함에 있어 장내파생상품을 활용하는 경우는 증거금 및 수수료 등의 비용 산출이 가능하나, 장외파생상품은 장외거래 특성상 수수료등 비용이 정형화되어 있지 않고 계약환율 자체에 이미 비용이 반영되어 있어 비용만을 별도 분리하여 정확하게 산출하는 것이 불가능합니다. 따라서, 이 투자신탁의 환헤지 전략의 특성상 장내파생상품의 환헤지 비용만을 표시할 경우에는 투자자에게 부적절하거나 잘못된 정보를 제공하게 될 수 있으므로 환헤지에 따른 비용을 별도로 기재하지 않습니다.</p>
<p>4. 수익구조</p>	<p>이 투자신탁은 해외주식에 투자신탁 자산총액의 60%이상, 채권 및 유동자산 등에 투자신탁 자산총액의 40%이하로 투자하는 모두 자산신탁에 주로 투자하는 자투자신탁입니다. 따라서, 투자한 해외주식, 채권 등의 가격변동 및 환율변동에 따라 이익 또는 손실이 결정됩니다.</p>

## ▶ 펀드 구성



※ 자펀드 자산현황을 100으로 가정하였을대 각 모펀드의 집합투자증권을 얼마만큼 투자하고 있는지를 보여줍니다.

## ▶ 재산현황

재산현황 표를 통해 당기말과 전기말 간의 자산총액, 부채총액, 순자산 총액 및 기준가격의 추이를 비교할 수 있습니다.

(단위: 백만원, 백만좌, %)

펀드명칭	항목	전기말	당기말	증감률
유리베트남알파증권자[주식]_운용	자산 총액(A)	243,712	270,653	11.05
	부채총액(B)	538	583	8.40
	순자산총액(C=A-B)	243,174	270,070	11.06
	발행 수익증권 총 수(D)	188,977	196,185	3.81
	기준가격 (E=C/Dx1000)	1,286.79	1,376.61	6.98
종류(Class)별 기준가격 현황				
유리베트남알파증권자[주식]_C/A	기준가격	1,258.45	1,340.96	6.56
유리베트남알파증권자[주식]_C/A-e	기준가격	1,351.90	1,441.72	6.64
유리베트남알파증권자[주식]_C/C1	기준가격	1,238.23	1,317.73	6.42
유리베트남알파증권자[주식]_C/C2	기준가격	1,151.16	1,225.23	6.43
유리베트남알파증권자[주식]_C/C3	기준가격	794.26	846.01	6.52
유리베트남알파증권자[주식]_C/C-e	기준가격	1,308.57	1,395.02	6.61
유리베트남알파증권자[주식]_C/C-F	기준가격	1,271.44	1,356.96	6.73
유리베트남알파증권자[주식]_C/C-W	기준가격	811.25	865.78	6.72
유리베트남알파증권자[주식]_C/S	기준가격	1,322.27	1,410.13	6.64
유리베트남알파증권자[주식]_C/C-P1	기준가격	1,157.36	1,233.52	6.58
유리베트남알파증권자[주식]_C/C-G	기준가격	1,012.90	1,079.70	6.60
유리베트남알파증권자[주식]_C/C-P1e	기준가격	1,051.50	1,121.34	6.64

주) 기준가격이란 투자자가 집합투자증권을 입금(매입), 출금(환매)하는 경우 또는 분배금(상환금포함) 수령 시에 적용되는 가격으로 펀드의 순자산총액을 발행된 수익증권 총좌수로 나눈 가격을 말합니다.

※ 분배금내역 (단위 : 백만원, 백만주)

구분	분배금지급일	분배금지급금액	분배후수탁고	기준가격(원)		비고
				분배금 지급전	분배금 지급후	
유리베트남알파증권자투자신탁[주식]_운용	2019. 2.26.	3,843	199,017	1376.61	1357.02	
유리베트남알파증권자투자신탁[주식]_C/A	2019. 2.26.	0	82,943	1340.96	1340.96	
유리베트남알파증권자투자신탁[주식]_C/A-e	2019. 2.26.	0	24,439	1441.72	1441.72	
유리베트남알파증권자투자신탁[주식]_C/C1	2019. 2.26.	0	19,466	1317.73	1317.73	
유리베트남알파증권자투자신탁[주식]_C/C2	2019. 2.26.	0	17,642	1225.23	1225.23	
유리베트남알파증권자투자신탁[주식]_C/C3	2019. 2.26.	0	6,781	846.01	846.01	
유리베트남알파증권자투자신탁[주식]_C/C-e	2019. 2.26.	0	22,891	1395.02	1395.02	
유리베트남알파증권자투자신탁[주식]_C/C-F	2019. 2.26.	101	18,895	1356.96	1351.57	
유리베트남알파증권자투자신탁[주식]_C/C-W	2019. 2.26.	0	1,175	865.78	865.78	
유리베트남알파증권자투자신탁[주식]_C/S	2019. 2.26.	0	1,054	1410.13	1410.13	
유리베트남알파증권자투자신탁[주식]_C/C-P1	2019. 2.26.	0	4,359	1233.52	1233.52	
유리베트남알파증권자투자신탁[주식]_C/C-G	2019. 2.26.	0	28	1079.7	1079.7	
유리베트남알파증권자투자신탁[주식]_C/C-P1e	2019. 2.26.	2	3,771	1121.34	1120.69	

주) 분배후수탁고는 채투자 2907 백만주 포함입니다.

### 3. 운용경과 및 수익률현황

#### ▶ 운용경과

펀드는 해당 운용기간 6.98%의 수익률을 기록하며 BM(5.95%)대비 1.03% 우수한 운용성적을 기록하였습니다.

베트남 지수는 12월 중반까지 글로벌 증시와 차별화를 보이며 상승세를 보였으나, 12월 중반 이후 미 FED의 금리인상, 미중 무역분쟁 재점화, 2019년 글로벌 경기둔화 우려 확대 및 글로벌 유가하락 등의 여파로 월초의 상승세를 유지하지 못하고 동반 약세 시현하였습니다. 1월은 글로벌 증시는 불안요인들이 하나씩 해결의 실마리를 찾아 가고 있는 분위기가 연출되면서 투자심리가 많이 안정된 모습을 보였고, 미국 증시의 강력한 반등세 주도로 상승æl리를 펼쳤습니다. 베트남 증시도 글로벌 증시 상승에 편승하였으나, 뚜렷한 매수주체가 부재한 가운데 글로벌 시장의 상승 속도를 따라가지 못하고 다소 더딘 상승 흐름을 보였습니다. 설 연휴 이후 국내 투자자들의 시장참여 및 외국인 순매수세가 확대되면서 가파른 회복세를 보였습니다. 특히 VN30 INDEX ETF 자금 유입 및 외국인의 집중 매수세가 유입된 업종 대표주가 지수 이상의 강세를 보이면서 증시 상승을 견인한 가운데 빈그룹(VIC, VHM, VRE)과 철강 및 증권 업종 상승세가 두드러졌습니다. 철강업종 중에서도 외국인의 순매수세가 강했던 HPG(호아팟), 2018년 실적 부진에 따른 낙폭 과대 종목인 HSG가 큰 폭 상승하면서 큰 폭 반등하며 펀드수익률 기여도를 높였습니다.

베트남 환율은 지난 12월에 소폭 강세를 보인 후 23,200 동 수준에서 안정적인 흐름을 보여주었습니다. 해외 교포 송금 증가, 계절적 달러 수요 비수기 및 중앙은행의 달러 매수 등이 영향을 미친 것으로 보이며, 사상최대의 무역수지 흑자 및 미중 무역분쟁에 따른 외국인직접투자(FDI)의 증가와 정부의 적극적인 외환관리 정책에 힘입어 당분간 안정세를 이어갈 것으로 예상됩니다.

베트남 증시는 견고한 펀더멘탈을 바탕으로 회복된 투자심리 및 외국인 매수세에 힘입어 우상향 흐름을 지속할 것으로 보이나, 단기 급등에 대한 부담으로 상승탄력은 다소 둔화될 것으로 예상됩니다. 증시 전반에 영향을 미칠 것으로 예상되는 대내외 여건은 모두 긍정적입니다. 미중 무역협상은 양측의 적극적인 해결 노력이 가시적인 성과를 보이고 있고, 미 연준의 확실하 외화정책 스탠스가 달러약세를 지지하며 신흥국 자금유입 확대로 이어질 것으로 기대되어 베트남 증시에도 우호적으로 작용할 것으로 보입니다.

베트남 내부 요인은 여전히 견고합니다. 특히 안정된 거시경제 지표, 기업실적 호조, 외국인 매수세(글로벌 ETF 자금 포함) 유입 및 국영기업 민영화 등 견고한 경제 펀더멘탈 및 수급개선 움직임이 상승모멘텀을 제공할 것으로 판단되어 낙관적인 시각을 유지합니다.

#### ▶ 투자환경 및 운용 계획

동 기간 베트남 증시는 단기 급등에 따른 고평가, 수급 불균형, 글로벌 시장불안 등 국내외 요인으로 크게 조정을 받았다가 미국 증시의 강한 반등세에 편승하며 외국인 주도의 상승 æ리를 펼쳤습니다. 글로벌 대외 불확실성 완화 분위기가 우세한 가운데 신흥국 투자매력이 또 다시 부각되고 있어 상대적으로 국내 펀더멘탈이 양호한 베트남에 대한 투자 수요가 증가한 것으로 보입니다.

당분간 시장은 단기 급등에 따른 차익실현 매물 부담 및 뚜렷한 재료 부재 등이 1000P대를 제한하는 요인으로 작용하겠지만 대외환경 개선 및 투자심리 회복에 힘입어 상승세를 유지할 것으로 판단됩니다. 지난 해 베트남증시 조정의 주요 요인이었던 글로벌 금융시장 불안, 국내 수급 불균형 및 베트남증시 고평가 등의 문제가 다소 완화되고 있는 상황에서 베트남정부의 MSCI EM 편입에 대한 강한 의지, 외국인의 순매수 지속 및 1분기 실적발표 등 우량주에 대한 국내외 투자자들의 관심이 증가될 것으로 전망됩니다. 또한, 경기부진 우려가 완화되고 있는 가운데 중국 정부의 강력한 경기부양책은, 베트남 경제의 높은 중국 의존도를 감안할 때 증시에도 힘을 실어줄 것으로 예상됩니다.

리스크요인도 상존합니다. 대외적으로는 글로벌 경기 둔화에 따른 기업 실적 둔화 우려와 보호무역주의, 각 국의 통화정책 및 정치적 불확실성 등으로 인한 위험자산 회피 심리가 여전히 시장을 압박하는 요소로 작용할 것으로 보입니다. 대내적으로는 장기 프로젝트인 국영기업 민영화 지연, 뚜렷한 거래대금 증가를 이끌 수 있는 모멘텀 부재 및 프론티어 마켓 특성상 높은 증시 변동성도 지속적인 모니터링 대상입니다.

향후 베트남 증시는 국내 투자자들의 대형주 추종 매수 외에 신용잔고 증가와 함께 실적이 우수한 우량 중소형주로의 매수 확산이 베트남 지수의 추가상승을 이끌 것으로 예상됨에 따라 증시동향을 주시하면서 편입비를 단계적으로 확대하며 시장 상승에 참여할 수 있도록 유연한 투자전략을 실행할 예정입니다.

펀드는 현재의 포트폴리오 전략을 유지하면서 대형주 중 실적전망이 불투명한 종목 비중을 축소하고 동일 업종 내 양호한 실적이 기대되는 우량 대형주 종목으로 포트폴리오 교체를 실행할 예정입니다. 중소형 주에 대해서는 재료를 가진 신규 종목을 적극적으로 발굴하여 추가 편입함으로써 펀드수익률 제고를 위해 최선을 다하겠습니다.

#### ▶ 기간(누적) 수익률

기간(누적)수익률 표를 통해 자산운용보고서 작성 기준일(당기말) 현재 펀드의 기간별 누적수익률을 확인 할 수 있으며, 비교지수(벤치마크) 성과와 펀드의 성과를 비교하여 볼 수 있습니다.

(단위 : %)

구분	최근 3개월	최근 6개월	최근 9개월	최근 12개월
유리베트남알파증권자[주식]_운용	6.98	-1.33	-0.10	-12.51
(비교지수 대비 성과)	(1.03)	(-2.24)	(-2.94)	(-6.34)

종류(Class)별 현황				
유리베트남알파증권자[주식]_C/A	6.56	-2.16	-1.35	-14.00
(비교지수 대비 성과)	(0.61)	(-3.07)	(-4.19)	(-7.83)
유리베트남알파증권자[주식]_C/A-e	6.64	-1.99	-1.09	-13.69
(비교지수 대비 성과)	(0.69)	(-2.90)	(-3.93)	(-7.52)
유리베트남알파증권자[주식]_C/C1	6.42	-2.44	-1.78	-14.51
(비교지수 대비 성과)	(0.47)	(-3.35)	(-4.62)	(-8.34)
유리베트남알파증권자[주식]_C/C2	6.43	-2.39	-1.68	-14.39
(비교지수 대비 성과)	(0.48)	(-3.30)	(-4.52)	(-8.22)
유리베트남알파증권자[주식]_C/C3	6.52	-2.23	-1.47	-
(비교지수 대비 성과)	(0.57)	(-3.14)	(-4.31)	-
유리베트남알파증권자[주식]_C/C-e	6.61	-2.06	-1.21	-13.82
(비교지수 대비 성과)	(0.66)	(-2.97)	(-4.05)	(-7.65)
유리베트남알파증권자[주식]_C/C-F	6.73	-1.83	-0.85	-13.41
(비교지수 대비 성과)	(0.78)	(-2.74)	(-3.69)	(-7.24)
유리베트남알파증권자[주식]_C/C-W	6.72	-1.82	-0.91	-13.42
(비교지수 대비 성과)	(0.77)	(-2.73)	(-3.75)	(-7.25)
유리베트남알파증권자[주식]_C/S	6.64	-1.99	-1.09	-13.69
(비교지수 대비 성과)	(0.69)	(-2.90)	(-3.93)	(-7.52)
유리베트남알파증권자[주식]_C/C-P1	6.58	-2.11	-1.28	-13.91
(비교지수 대비 성과)	(0.63)	(-3.02)	(-4.12)	(-7.74)
유리베트남알파증권자[주식]_C/C-G	6.60	-2.09	-1.24	-13.87
(비교지수 대비 성과)	(0.65)	(-3.00)	(-4.08)	(-7.70)
유리베트남알파증권자[주식]_C/C-P1e	6.64	-1.99	-1.10	-13.70
(비교지수 대비 성과)	(0.69)	(-2.90)	(-3.94)	(-7.53)
CDSC 적용펀드 통합 수익률				
CDSC통합수익률	6.43	-2.42	-1.74	-13.49
(비교지수 대비 성과)	0.48	-3.33	-4.58	-7.75
비교지수(벤치마크)	5.95	0.91	2.84	-6.17

주)비교지수(벤치마크): VIETNAM STOCK INDEX[VNINDEX Index] X 70% + CALL X 30%

※ 위 투자실적은 과거 성과를 나타낼 뿐 미래의 운용성과를 보장하는 것은 아닙니다.

구분	최근 1년	최근 2년	최근 3년	최근 5년
유리베트남알파증권자[주식]_운용	-12.51	26.69	40.18	-
(비교지수 대비 성과)	(-6.34)	(-1.24)	(-11.84)	-
종류(Class)별 현황				
유리베트남알파증권자[주식]_C/A	-14.00	22.53	-	-
(비교지수 대비 성과)	(-7.83)	(-5.40)	-	-
유리베트남알파증권자[주식]_C/A-e	-13.69	23.38	-	-
(비교지수 대비 성과)	(-7.52)	(-4.55)	-	-
유리베트남알파증권자[주식]_C/C1	-14.51	21.11	-	-
(비교지수 대비 성과)	(-8.34)	(-6.82)	-	-
유리베트남알파증권자[주식]_C/C2	-14.39	-	-	-
(비교지수 대비 성과)	(-8.22)	-	-	-
유리베트남알파증권자[주식]_C/C3	-	-	-	-
(비교지수 대비 성과)	-	-	-	-
유리베트남알파증권자[주식]_C/C-e	-13.82	23.03	-	-
(비교지수 대비 성과)	(-7.65)	(-4.90)	-	-
유리베트남알파증권자[주식]_C/C-F	-13.41	24.18	36.04	-
(비교지수 대비 성과)	(-7.24)	(-3.75)	(-15.98)	-
유리베트남알파증권자[주식]_C/C-W	-13.42	-13.11	-	-
(비교지수 대비 성과)	(-7.25)	(-1.25)	-	-
유리베트남알파증권자[주식]_C/S	-13.69	23.39	-	-
(비교지수 대비 성과)	(-7.52)	(-4.54)	-	-
유리베트남알파증권자[주식]_C/C-P1	-13.91	22.77	-	-
(비교지수 대비 성과)	(-7.74)	(-5.16)	-	-
유리베트남알파증권자[주식]_C/C-G	-13.87	-	-	-
(비교지수 대비 성과)	(-7.70)	-	-	-
유리베트남알파증권자[주식]_C/C-P1e	-13.70	-	-	-
(비교지수 대비 성과)	(-7.53)	-	-	-
CDSC 적용펀드 통합 수익률				
CDSC통합수익률	15.73	15.73	-	-
(비교지수 대비 성과)	(-7.75)	(-5.08)	-	-
비교지수(벤치마크)	-6.17	27.93	52.02	0.00

주)비교지수(벤치마크): VIETNAM STOCK INDEX[VNINDEX Index] X 70% + CALL X 30%

※ 위 투자실적은 과거 성과를 나타낼 뿐 미래의 운용성과를 보장하는 것은 아닙니다.

▶ 손익현황

(단위:백만원)

구분	증권				파생상품		부동산	특별자산		단기대출 및 예금	기타	손익합계
	주식	채권	어음	집합투자	장내	장외		실물자산	기타			
전기	-18,461	0	0	0	-2,150	0	0	0	0	139	9	-20,462
당기	16,709	0	0	0	666	0	0	0	0	167	71	17,612

4. 자산현황

아래 표시된 자산구성 현황은 고객님의 가입한 자펀드가 모펀드에 투자하고 있는 비율에 따라 안분한 결과를 보여주고 있습니다.

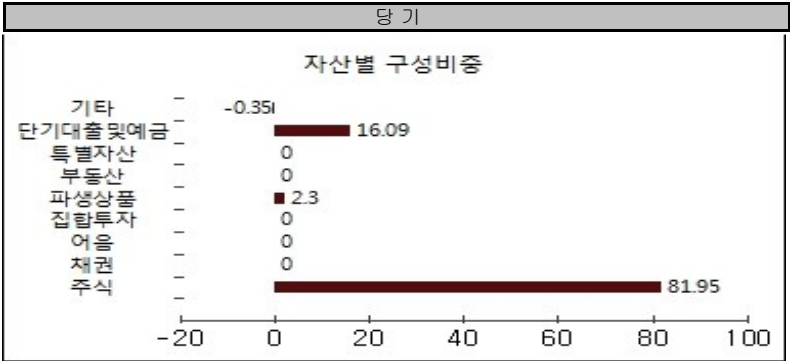
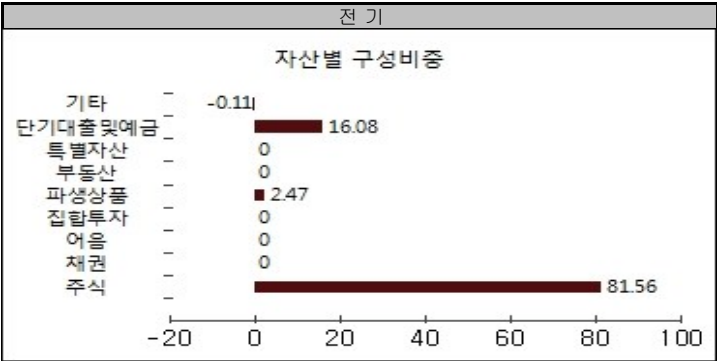
▶ 자산구성현황

자산구성현황 표를 통해 자산운용보고서 작성 기준일(당기말) 현재 펀드가 보유하고 있는 자산의 내역을 각 자산군 및 통화별로 확인할 수 있습니다. 또한 그래프를 통해 당기말과 전기말 간의 자산별 구성비중을 비교할 수 있습니다.

(단위:백만원,%)

통화별 구분	증권				파생상품		부동산	특별자산		단기대출 및 예금	기타	자산총액
	주식	채권	어음	집합투자	장내	장외		실물자산	기타			
USD (1121.00)	0 (0.00)	0 (0.00)	0 (0.00)	0 (0.00)	0 (0.00)	0 (0.00)	0 (0.00)	0 (0.00)	0 (0.00)	2,202 (0.81)	0 (0.00)	2,202 (0.81)
VND (0.05)	221,796 (81.95)	0 (0.00)	0 (0.00)	0 (0.00)	0 (0.00)	0 (0.00)	0 (0.00)	0 (0.00)	0 (0.00)	52 (0.02)	0 (0.00)	221,849 (81.97)
KRW (1.00)	0 (0.00)	0 (0.00)	0 (0.00)	0 (0.00)	6,231 (2.30)	0 (0.00)	0 (0.00)	0 (0.00)	0 (0.00)	41,307 (15.26)	-936 (-0.35)	46,603 (17.22)
합계	221,796	0		0	6,231	0	0	0	0	43,562	-936	270,653

\* (단위): 구성비중



주) 위의 결과는 해당 자펀드의 실제 자산보유 내역을 투자자에게 보여주기 위해, 모펀드의 자산구성 내역을 해당 자펀드가 각 모펀드에서 차지하고 있는 비율을 가중치로 적용하여 안분한 결과입니다. 실제 수익증권 기준으로 작성한 결과와 비교하여 상이한 결과가 발생할 수 있습니다.

▶ 주식업종별 투자비중

주식업종별 투자비중 표를 통해 자산운용보고서 작성 기준일(당기말) 현재 펀드가 투자하고 있는 주식자산의 업종별 구성 현황을 확인할 수 있습니다. 각 비중은 펀드가 보유한 주식자산 내에서의 비중을 나타냅니다.

(단위 : %)

순위	업종명	비중	순위	업종명	비중
1	Banks	13.89	6	Materials	7.62
2	Food, Beverage & Tobacco	13.75	7	Insurance	5.53
3	Real Estate	11.83	8	Utility	5.51
4	Diversified Financial Services	11.36	9	Transportation	2.17
5	Energy	10.52	10	기타	17.82

주) 주식종목의 업종 구분은, 국내 주식은 한국거래소의 업종분류기준, 해외 주식은 GICS(국제산업분류기준) 2차 분류를 따릅니다.

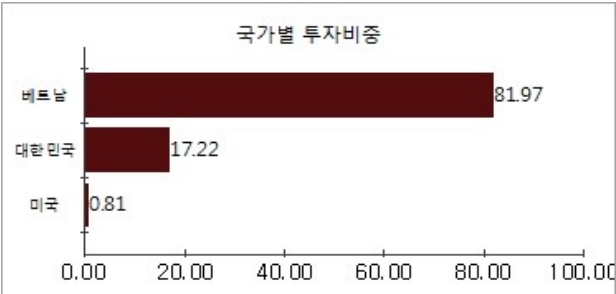
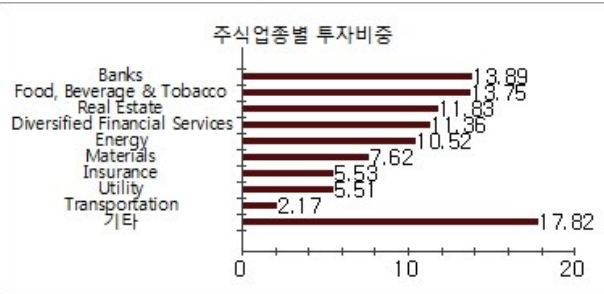
▶ 국가별 투자비중

국가별 투자비중을 통해 자산운용보고서 작성 기준일(당기말) 현재 펀드가 보유하고 있는 전체 자산의 국가별 구성 현황을 확인할 수 있습니다. 각 비중은 펀드 전체 자산 내에서의 비중을 나타냅니다.

(단위 : %)

순위	국가명	비중	순위	국가명	비중
1	베트남	81.97			
2	대한민국	17.22			
3	미국	0.81			

주) 종목의 국가 구분은, 해당 종목이 발행된 국가를 기준으로 합니다.



### ▶ 환헤지에 관한 사항

환헤지란?	환헤지란 환율 변동으로 인한 외화표시자산의 가치변동위험을 선물환계약 등을 이용하여 줄이는 것을 말하며, 환헤지 비율은 기준일 현재 펀드에서 보유하고 있는 총 외화자산의 평가액 대비, 환헤지 규모를 비율로 표시한 것을 말합니다.
펀드수익률에 미치는 효과	환헤지를 실행할 경우 외국통화의 가치가 원화에 대비하여 하락하는 때에는 환손실이 발생하지 않아 투자신탁의 성과에 유리하게 작용하는 반면, 외국통화의 가치가 원화에 비하여 상대적으로 상승하는 때에는 환이익 획득 기회를 상실하여 투자신탁의 성과에 불리하게 작용합니다. 환헤지에는 일정한 비용이 수반되며 이러한 비용은 투자신탁의 성과를 하락시키는 원인이 됩니다.

(단위 : %, 백만원)

투자설명서 상의 목표 환헤지 비율	기준일(19.02.25)현재 환헤지 비율	환헤지 비용 (18.11.26 ~ 19.02.25)	환헤지로 인한 손익 (18.11.26 ~ 19.02.25)
순자산총액의 50% 이상에서 구간별 환헤지	53.4	38.1840	704

주) 환헤지 비용은 통화선물거래에 따른 수수료이며, 선도환거래의 경우 수수료가 계약 환율에 반영되어 있어 별도의 산출은 불가능합니다.

### ▼ 환헤지를 위한 파생상품의 보유현황

#### ▶ 통화선물

(단위: 계약, 백만원)

종목	매수/매도	계약수	미결제약정금액	비고
미국달러 F 201903	매도	10,665	119,416	

#### ▶ 투자대상 상위 10종목

투자대상 상위 10종목 표를 통해 전체 자산군을 대상으로 펀드 자산총액에서 차지하는 상위 10개 보유 종목을 확인할 수 있습니다. 각 비중은 펀드의 자산총액에서 해당 종목이 차지하는 비중을 나타냅니다.

(단위 : %)

순위	구분	종목명	비중	순위	구분	종목명	비중
1	단기상품	REPO매수(20190225)	12.16	6	해외주식	PETROVIETNAM TRANSPORTATION	4.34
2	해외주식	BANK FOR FOREIGN TRADE JSC	7.56	7	해외주식	MASAN GROUP CORP	4.19
3	해외주식	VIET NAM DAIRY PRODUCTS JSC	7.07	8	해외주식	HOA PHAT GROUP JSC	3.91
4	해외주식	VINGROUP JSC	6.11	9	해외주식	VINHOMES JSC	3.48
5	해외주식	PETROVIETNAM GAS JOINT STOCK	4.51	10	해외주식	BANK FOR INVESTMENT AND DEVE	3.44

※보다 상세한 투자대상자산 내용은 금융투자협회 전자공시사이트의 펀드 분기영업보고서 및 결산보고서를 참고하실 수 있습니다.(인터넷주소 <http://dis.kofia.or.kr>) 단, 협회 전자공시사이트에서 조회한 분기영업보고서 및 결산보고서는 본 자산운용보고서와 작성기준일이 상이할 수 있습니다.

### ▼ 각 자산별 보유종목 내역

각 자산별 보유종목 내역을 통해 투자대상 상위 10종목 및 펀드자산총액의 5% 이상을 차지하는 종목, 또는 발행주식 총 수의 1%를 초과한 종목(해외주식은 제외)을 각 자산군별로 구분하여 확인할 수 있습니다.

#### ▶ 주식

(단위 : 주, 백만원, %)

종목명	보유수량	평가금액	비중	발행국가	통화	업종	비고
BANK FOR FOREIGN TRADE JSC	6,682,420	20,463	7.56	베트남	VND	Banks	
VIET NAM DAIRY PRODUCTS JSC	2,614,960	19,147	7.07	베트남	VND	Food, Beverage & Tobacco	
VINGROUP JSC	2,941,943	16,526	6.11	베트남	VND	Real Estate	
PETROVIETNAM GAS JOINT STOCK	2,548,694	12,212	4.51	베트남	VND	Utility	
PETROVIETNAM TRANSPORTATION	14,228,068	11,751	4.34	베트남	VND	Energy	
MASAN GROUP CORP	2,577,160	11,352	4.19	베트남	VND	Food, Beverage & Tobacco	
HOA PHAT GROUP JSC	6,303,785	10,596	3.91	베트남	VND	Materials	
VINHOMES JSC	2,122,547	9,432	3.48	베트남	VND	기타	
BANK FOR INVESTMENT AND DEVE	5,671,205	9,313	3.44	베트남	VND	Banks	

주) 투자대상 상위 10종목 및 평가금액이 자산총액의 5%를 초과하는 경우 기재 또는 발행주식 총수의 1% 초과 종목

#### ▶ 단기대출 및 예금

(단위 : 주, 백만원, %)

종류	금융기관	취득일자	금액	금리	만기일	발행국가	통화
REPO매수	신한BNP자산운용	2019-02-25	32,921	1.86		대한민국	KRW

주) 투자대상 상위 10종목 및 평가금액이 자산총액의 5%를 초과하는 경우 기재



5. 투자운용전문인력 현황

▶ 투자운용인력(펀드매니저) (단위 : 개, 억원)

성명	직위	생년	운용중인 펀드 현황		성과보수가 있는 펀드 및 일임계약 운용규모		협회등록번호
			펀드개수	운용규모	펀드개수	운용규모	
한진규 <sup>주1)</sup>	CIO	1969	27	4,357	8	12,575	2109000507
안재정	퀀트운용부장	1972					2117000117

주1) 성명이 굵은 글씨로 표시된 것이 책임운용전문인력이며, ‘책임 운용전문인력’이란 운용전문인력 중 투자전략 수립 및 투자 의사결정 등에 있어 주도적이고 핵심적인 역할을 수행하는 자를 말함.

주2) 운용중인 다른 집합투자기구 수 및 규모를 산정 할 때 해당 운용팀에서 운용중인 전체 집합투자기구를 대상으로 하며 모자형 구조의 모집합투자기구는 제외합니다.

주3) 펀드의 투자운용인력 변경내역 등은 금융투자협회 전자공시사이트의 수시공시 등을 참고 하실 수 있습니다. (인터넷 주소 <http://dis.kofia.or.kr>) 단, 협회 전자공시사이트가 제공하는 정보와 본 자산운용보고서가 제공하는 정보의 작성기준일이 상이할 수 있습니다.

▶ 운용전문인력 변경내역

기간	운용전문인력
2018.12.24 ~ 현재 2016.02.26 ~ 2018.01.22	안재정(부책임) 박상건(부책임)

▶ 해외운용수탁회사

회사명	소재	국가명	비고
해당사항 없음			

6. 비용 현황

▶ 업자별 보수 지급 현황

업자별 보수 지급현황 표를 통해 펀드가 펀드의 운용과 관련된 관계회사(자산운용사, 판매회사, 신탁업자, 일반사무관리회사 등)에 지급한 보수와 비용(기타 비용, 매매중계수수료)을 확인할 수 있습니다. 또한 당기와 전기의 보수 및 비용 발생현황을 비교할 수 있습니다.

(단위: 백만원, %)

	구분	전기		당기		
		금액	비율 주1)	금액	비율 주1)	
유리베트남알파증권자[주식]_운용	자산운용사	0.00	0.00	0.00	0.00	
	판매회사	0.00	0.00	0.00	0.00	
	펀드재산보관회사(신탁업자)	65.05	0.03	72.87	0.03	
	일반사무관리회사	0.00	0.00	0.00	0.00	
	보수합계	65.05	0.03	72.87	0.03	
	기타비용 주2)		66.09	0.03	73.82	0.03
	매매 중개 수수료	단순매매, 중개수수료	76.47	0.03	78.79	0.03
		조사분석업무 등 서비스 수수료	0.00	0.00	0.00	0.00
		합계	76.47	0.03	78.79	0.03
	증권거래세	1.41	0.00	8.91	0.00	
유리베트남알파증권자[주식]_C/A	자산운용사	243.17	0.23	232.96	0.23	
	판매회사	189.13	0.18	181.19	0.18	
	펀드재산보관회사(신탁업자)	43.51	0.04	45.84	0.04	
	일반사무관리회사	4.05	0.00	3.88	0.00	
	보수합계	479.86	0.45	463.86	0.45	
	기타비용 주2)		28.23	0.03	31.22	0.03
	매매 중개 수수료	단순매매, 중개수수료	32.08	0.03	32.79	0.03
		조사분석업무 등 서비스 수수료	0.00	0.00	0.00	0.00
		합계	32.08	0.03	32.79	0.03
	증권거래세	0.59	0.00	3.71	0.00	
유리베트남알파증권자[주식]_C/A-e	자산운용사	77.25	0.23	73.45	0.23	
	판매회사	30.04	0.09	28.57	0.09	
	펀드재산보관회사(신탁업자)	13.81	0.04	14.45	0.04	
	일반사무관리회사	1.29	0.00	1.22	0.00	
	보수합계	122.40	0.36	117.70	0.36	
	기타비용 주2)		8.95	0.03	9.83	0.03
	매매 중개 수수료	단순매매, 중개수수료	10.16	0.03	10.32	0.03
		조사분석업무 등 서비스 수수료	0.00	0.00	0.00	0.00
		합계	10.16	0.03	10.32	0.03
	증권거래세	0.19	0.00	1.17	0.00	

유리베트남알파증권자[주식]_C/C1	자산운용사		87.35	0.23	76.48	0.23
	판매회사		126.17	0.33	110.47	0.33
	펀드재산보관회사(신탁업자)		15.64	0.04	15.04	0.04
	일반사무관리회사		1.46	0.00	1.27	0.00
	보수합계		230.62	0.60	203.26	0.60
	기타비용   주2)		10.16	0.03	10.24	0.03
	매매 중개 수수료	단순매매, 중개수수료	11.57	0.03	10.72	0.03
		조사분석업무 등 서비스 수수료	0.00	0.00	0.00	0.00
		합계	11.57	0.03	10.72	0.03
		증권거래세	0.22	0.00	1.28	0.00
유리베트남알파증권자[주식]_C/C2	자산운용사		11.34	0.23	21.20	0.23
	판매회사		13.86	0.28	25.91	0.28
	펀드재산보관회사(신탁업자)		2.02	0.04	4.19	0.04
	일반사무관리회사		0.19	0.00	0.35	0.00
	보수합계		27.42	0.55	51.66	0.55
	기타비용   주2)		1.31	0.03	2.87	0.03
	매매 중개 수수료	단순매매, 중개수수료	1.46	0.03	3.03	0.03
		조사분석업무 등 서비스 수수료	0.00	0.00	0.00	0.00
		합계	1.46	0.03	3.03	0.03
		증권거래세	0.03	0.00	0.27	0.00
유리베트남알파증권자[주식]_C/C3	자산운용사		8.82	0.23	11.38	0.23
	판매회사		8.33	0.21	10.75	0.21
	펀드재산보관회사(신탁업자)		1.59	0.04	2.24	0.04
	일반사무관리회사		0.15	0.00	0.19	0.00
	보수합계		18.88	0.49	24.56	0.49
	기타비용   주2)		1.04	0.03	1.54	0.03
	매매 중개 수수료	단순매매, 중개수수료	1.21	0.03	1.60	0.03
		조사분석업무 등 서비스 수수료	0.00	0.00	0.00	0.00
		합계	1.21	0.03	1.60	0.03
		증권거래세	0.03	0.00	0.18	0.00
유리베트남알파증권자[주식]_C/C-e	자산운용사		68.79	0.23	66.38	0.23
	판매회사		38.22	0.13	36.88	0.13
	펀드재산보관회사(신탁업자)		12.31	0.04	13.06	0.04
	일반사무관리회사		1.15	0.00	1.11	0.00
	보수합계		120.46	0.40	117.43	0.40
	기타비용   주2)		7.98	0.03	8.89	0.03
	매매 중개 수수료	단순매매, 중개수수료	9.08	0.03	9.33	0.03
		조사분석업무 등 서비스 수수료	0.00	0.00	0.00	0.00
		합계	9.08	0.03	9.33	0.03
		증권거래세	0.17	0.00	1.06	0.00
유리베트남알파증권자[주식]_C/C-F	자산운용사		59.94	0.23	54.63	0.23
	판매회사		2.00	0.01	1.82	0.01
	펀드재산보관회사(신탁업자)		10.72	0.04	10.74	0.04
	일반사무관리회사		1.00	0.00	0.91	0.00
	보수합계		73.65	0.28	68.10	0.28
	기타비용   주2)		6.95	0.03	7.31	0.03
	매매 중개 수수료	단순매매, 중개수수료	7.88	0.03	7.68	0.03
		조사분석업무 등 서비스 수수료	0.00	0.00	0.00	0.00
		합계	7.88	0.03	7.68	0.03
		증권거래세	0.14	0.00	0.87	0.00
유리베트남알파증권자[주식]_C/C-W	자산운용사		0.01	0.23	0.76	0.23
	판매회사		0.00	0.00	0.00	0.00
	펀드재산보관회사(신탁업자)		0.00	0.04	0.15	0.04
	일반사무관리회사		0.00	0.00	0.01	0.00
	보수합계		0.01	0.27	0.92	0.27
	기타비용   주2)		0.00	0.03	0.10	0.03
	매매 중개 수수료	단순매매, 중개수수료	0.00	0.03	0.10	0.03
		조사분석업무 등 서비스 수수료	0.00	0.00	0.00	0.00
		합계	0.00	0.03	0.10	0.03
		증권거래세	0.00	0.00	0.00	0.00

유리베트남알파증권자[주식]_C/S	자산운용사		3.49	0.23	3.16	0.23
	판매회사		1.36	0.09	1.23	0.09
	펀드재산보관회사(신탁업자)		0.62	0.04	0.62	0.04
	일반사무관리회사		0.06	0.00	0.05	0.00
	보수합계		5.53	0.36	5.06	0.36
	기타비용(주2)		0.40	0.03	0.42	0.03
	매매 중개 수수료	단순매매, 중개수수료	0.46	0.03	0.44	0.03
		조사분석업무 등 서비스 수수료	0.00	0.00	0.00	0.00
		합계	0.46	0.03	0.44	0.03
	증권거래세		0.01	0.00	0.05	0.00
유리베트남알파증권자[주식]_C/C-P1	자산운용사		10.56	0.23	10.98	0.23
	판매회사		7.04	0.15	7.32	0.15
	펀드재산보관회사(신탁업자)		1.89	0.04	2.16	0.04
	일반사무관리회사		0.18	0.00	0.18	0.00
	보수합계		19.67	0.42	20.65	0.43
	기타비용(주2)		1.23	0.03	1.47	0.03
	매매 중개 수수료	단순매매, 중개수수료	1.40	0.03	1.55	0.03
		조사분석업무 등 서비스 수수료	0.00	0.00	0.00	0.00
		합계	1.40	0.03	1.55	0.03
	증권거래세		0.03	0.00	0.17	0.00
유리베트남알파증권자[주식]_C/C-G	자산운용사		0.06	0.23	0.06	0.23
	판매회사		0.04	0.14	0.04	0.14
	펀드재산보관회사(신탁업자)		0.01	0.04	0.01	0.04
	일반사무관리회사		0.00	0.00	0.00	0.00
	보수합계		0.11	0.41	0.11	0.41
	기타비용(주2)		0.01	0.03	0.01	0.03
	매매 중개 수수료	단순매매, 중개수수료	0.01	0.03	0.01	0.03
		조사분석업무 등 서비스 수수료	0.00	0.00	0.00	0.00
		합계	0.01	0.03	0.01	0.03
	증권거래세		0.00	0.00	0.00	0.00
유리베트남알파증권자[주식]_C/C-P1e	자산운용사		8.76	0.23	8.61	0.23
	판매회사		3.50	0.09	3.44	0.09
	펀드재산보관회사(신탁업자)		1.57	0.04	1.69	0.04
	일반사무관리회사		0.15	0.00	0.14	0.00
	보수합계		13.98	0.36	13.88	0.37
	기타비용(주2)		1.02	0.03	1.16	0.03
	매매 중개 수수료	단순매매, 중개수수료	1.17	0.03	1.21	0.03
		조사분석업무 등 서비스 수수료	0.00	0.00	0.00	0.00
		합계	1.17	0.03	1.21	0.03
	증권거래세		0.02	0.00	0.14	0.00

\* 펀드의 순자산총액(기간평균) 대비 비율

\*\* 기타비용이란 회계감사비용, 증권 등의 예약 및 결제비용 등 펀드에서 경상적·반복적으로 지출된 비용으로서 매매·중개수수료는 제외한 것입니다.

※ 성과보수내역 : 없음

※ 발행분담금내역 : 없음

※ 모자형의 경우 모펀드에서 발생한 비용을 자펀드가 차지하는 비율대로 안분하여 합산한 수치입니다.

▶ 총보수, 비용비율

총보수, 비용비율 표를 통해 투자자가 펀드를 통해 부담한 보수와 비용의 수준을 펀드 순자산 연평잔액에 대한 비율로 확인 할 수 있습니다.

(단위: 연환산,%)

	구분	해당 펀드		상위펀드 비용 합산	
		총보수·비용비율	매매·중개수수료비율	합성총보수·비용비율	매매·중개수수료 비율
유리베트남알파증권자[주식]_운용	전기	0.0008	0.076	0.2567	0.2069
	당기	0.0006	0.074	0.2659	0.1689
종류(Class)별 현황					
유리베트남알파증권자[주식]_C/A	전기	1.6721	0.03297	1.9269	0.2118
	당기	1.6768	0.03162	1.9427	0.1716
유리베트남알파증권자[주식]_C/A-e	전기	1.323	0.01016	1.5843	0.2076
	당기	1.3266	0.01008	1.5944	0.1718
유리베트남알파증권자[주식]_C/C1	전기	2.2705	0.00976	2.533	0.1877
	당기	2.2768	0.00998	2.5415	0.1605
유리베트남알파증권자[주식]_C/C2	전기	2.0711	0.00211	2.3099	0.2346
	당기	2.0769	0.00197	2.3405	0.1714
유리베트남알파증권자[주식]_C/C3	전기	1.8278	0.00062	2.077	0.1472
	당기	1.8279	0.00085	2.0715	0.1385
유리베트남알파증권자[주식]_C/C-e	전기	1.4726	0.00879	1.7362	0.2032
	당기	1.4767	0.00883	1.745	0.1696
유리베트남알파증권자[주식]_C/C-F	전기	1.0039	0.00862	1.2573	0.213
	당기	1.0067	0.00773	1.2763	0.1708
유리베트남알파증권자[주식]_C/C-W	전기	0.9747	0.00004	1.4673	0.1528
	당기	0.9774	0.00005	1.3755	0.1394
유리베트남알파증권자[주식]_C/S	전기	1.3229	0.00058	1.5787	0.2253
	당기	1.3266	0.00051	1.6011	0.1822
유리베트남알파증권자[주식]_C/C-P1	전기	1.5725	0.00128	1.8276	0.2032
	당기	1.5769	0.0013	1.8399	0.1635
유리베트남알파증권자[주식]_C/C-G	전기	1.5204	0.00001	1.7677	0.2237
	당기	1.524	0.00001	1.7882	0.1704
유리베트남알파증권자[주식]_C/C-P1e	전기	1.3333	0.00106	1.5953	0.2047
	당기	1.3371	0.00108	1.6033	0.1696

주1) 총보수·비용비율(Total Expense Ratio)이란 운용보수 등 펀드에서 부담하는 '보수'와 '기타비용' 총액을 순자산 연평잔액(보수·비용 차감전 기준)으로 나눈 비율로서 해당 운용기간 중 투자자가 부담한 총 보수·비용수준을 나타냅니다.  
주2) 매매·중개수수료 비율이란 매매·중개수수료를 순자산 연평잔액(보수·비용 차감전 기준)으로 나눈 비율로서 해당 운용기간 중 투자자가 부담한 매매·중개수수료의 수준을 나타냅니다.  
주3) 모자형의 경우 모펀드에서 발생한 비용을 자펀드가 차지하는 비율대로 안분하여 합산한 수치입니다.

7. 투자자산매매내역

매매주식 규모 및 회전을 표와 최근 3분기 매매회전을 추이 표를 통해 당기 및 최근 3분기 동안에 대해 펀드가 수행한 주식거래의 빈도를 확인 할 수 있습니다. 매매회전이 높을 경우 매매거래수수료(0.1%내외) 및 증권거래세(매도시 0.3%) 발생으로 실제 투자자가 부담하게 되는 펀드의 비용이 증가합니다.

▶ 매매주식규모 및 회전을

(단위:백만원, %)

유리베트남알파증권모투자신탁[주식]

매수		매도		매매회전율 <sup>주)</sup>	
수량	금액	수량	금액	해당기간	연환산
10,837,600	19,827	7,823,200	10,769	4.42	17.52

주) 해당 운용기간 중 매도한 주식가격의 총액을 그 해당 운용기간 중 보유한 주식의 평균가격으로 나눈 비율을 나타냅니다.

▶ 최근 3분기 주식 매매회전을 추이

(단위: %)

유리베트남알파증권모투자신탁[주식]

2018-05-26 ~ 2018-08-25	2018-08-26 ~ 2018-11-25	2018-11-26 ~ 2019-02-25
1.94	0.68	4.42

\* 회전을 상승 사유 : 일부 대량 환매 발생으로 보유 자산을 현금화하는 과정에서 전기 대비 매매회전율이 상승했습니다.

8. 자산운용사의 고유재산 투자에 관한 사항

(단위 : 백만원, %)

펀드명칭	투자금액	수익률
해당사항 없음		

※투자금액 및 수익률은 자산운용사의 운용전략에 따라 추가설정(환매) 될 수 있으며, 이에 따라 투자금액 및 수익률이 변동될 수 있습니다.