

# 자산운용보고서

**유리슈퍼뷰티증권자투자신탁[주식]**

(운용기간 : 2019년10월29일 ~ 2020년01월28일)

○ 자산운용보고서는 자본시장과금융투자업에관한법률(이하 '자본시장법')에 의거 자산운용회사가 작성하며, 투자자가 가입한 상품의 특정기간(3개월) 동안의 자산운용에 대한 결과를 요약하여 제공하는 보고서입니다.

## 유리자산운용

서울시 영등포구 국제금융로6길 17 부국증권빌딩 9층  
(전화 02-2168-7900, [www.yurieasset.co.kr](http://www.yurieasset.co.kr))

## 목 차

---

- 1   **공지사항**
- 2   **펀드의 개요**
  - ▶ 기본정보
  - ▶ 재산현황
- 3   **운용경과 및 수익률현황**
  - ▶ 운용경과
  - ▶ 투자환경 및 운용계획
  - ▶ 기간(누적) 수익률
  - ▶ 손익현황
- 4   **자산현황**
  - ▶ 자산구성현황
  - ▶ 투자대상 상위 10종목
  - ▶ 각 자산별 보유종목 내역
- 5   **투자운용전문인력 현황**
  - ▶ 투자운용인력(펀드매니저)
  - ▶ 해외 운용 수탁회사
- 6   **비용현황**
  - ▶ 업자별 보수 지급현황
  - ▶ 총보수비용 비율
- 7   **투자자산매매내역**
  - ▶ 매매주식규모 및 회전을
  - ▶ 최근 3분기 주식 매매회전을 추이
- 8   **자산운용사의 고유재산 투자에 관한 사항**

## 1. 공지 사항

1. 고객님의 가입하신 펀드는 자본시장과 금융투자업에 관한 법률(현행법률)의 적용을 받습니다.
2. 고객님의 가입하신 펀드는 모자형 구조의 펀드로서 이 자산운용보고서에서의 자산구성현황, 보유종목, 보수 및 비용 등의 정보는고객님이 가입한 유리슈퍼증권자펀드가 해당 모펀드에 투자하고 있는 비율에 따라 안분한 결과를 보여주고 있습니다.
3. 고객님의 가입하신 펀드는 2020년 2월 12일(2020년 3월 1일 수시공시 예정) 공시사유 발생일 기준 자본시장 법령상 소규모 펀드에 해당됩니다. 소규모 펀드는 운용시 분산투자가 어려워 효율적인 자산운용이 곤란할 수 있고 법192조 제1항 단서에 의거하여 투자자에 대한 별도의 통보나 동의 없이 자산운용사가 임의해지 할 수 있음을 알려드립니다.
4. 이 보고서는 자본시장법에 의해 유리슈퍼비트증권자투자신탁(주식), 운용의 자산운용회사인 '유리자산운용'이 작성하여 펀드재산보관회사(신탁업자)인 '하나은행'의 확인을 받아 판매회사인 'DB금융투자, NH투자증권, 부산은행, 하나은행'을 통해 투자자에게 제공됩니다. 다만 일괄 예약된 펀드의 펀드재산보관회사(신탁업자) 확인기간은 일괄 예약된 날 이후 기간에 한합니다.
5. 고객님의 계좌별 수익률 정보는 판매회사의 HTS나 인터넷 뱅킹 등을 조회할 수 있습니다.

각종 보고서 확인 : 유리자산운용(주) [www.yurieasset.co.kr](http://www.yurieasset.co.kr) 02-2168-7900  
금융투자협회 <http://dis.kofia.or.kr>

## 2. 펀드의 개요

**▶기본정보** 자본시장과 금융투자업에 관한 법률

펀드 명칭		투자위험등급	금융투자협회 펀드코드
유리스퍼뷰티증권자투자신탁(주식)_운용, 유리코리아성장&배당증권모투자신탁(주식), 유리스퍼뷰티증권자투자신탁(주식)_C/A, 유리스퍼뷰티증권자투자신탁(주식)_C/C-e, 유리스퍼뷰티증권자투자신탁(주식)_C/W		3등급	96603, BB142, 96604, 96609, A3339
펀드의 종류	투자신탁, 증권펀드(주식형), 개방형, 추가형, 종류형, 모자형	최소설정일	2010.10.29
운용기간	2019.10.29 ~ 2020.01.28	존속기간	추가형으로 별도의 존속기간이 없음
자산운용회사	유리자산운용	펀드재산보관회사	하나은행
판매회사	DB금융투자, NH투자증권, 부산은행, 키움증권, 하나은행	일반사무관리회사	하나펀드서비스

<p>상품의 특징</p>	<p><b>1. 투자대상</b></p> <p>이 투자신탁은 자산총액의 100% 이하를 '유리코리아성장&amp;배당증권모투자신탁[주식]'에 투자하고 있습니다.</p> <p>[유리코리아성장&amp;배당증권모투자신탁[주식] 투자대상]</p> <p>펀드 재산의 60% 이상을 주식에 투자하여 장기 자본이득 등을 추구하는 것을 목적으로 합니다. 그러나 이 펀드의 성과가 목적인 바 대로 달성된다는 보장은 없으며, 자산운용사, 판매회사, 신탁업자 등 이 펀드와 관련된 어떠한 당사자도 수익자에 대한 투자원금의 보장 또는 투자목적의 달성을 보장하지 아니합니다.</p> <p>펀드는 배당성향이 높고 성장 잠재력이 우수한 주식에 주로 투자하여 장기적으로 국내 한국종합주가지수(KOSPI)를 95% 수준으로 반영하여 산출되는 비교지수의 성과 대비 초과성과를 추구합니다. 배당성향 및 성장 가능성은 계량적 요소 외에 비계량적 요소까지 고려하여 운용자의 주관 및 재량에 의해 판단하므로 이 펀드가 투자할 수 있는 대상 주식의 범위가 객관적 기준에 의해 특정되지는 않는다는 점에 유의하시기 바랍니다.</p>
	<p><b>2. 투자전략</b></p> <p>[유리코리아성장&amp;배당증권모투자신탁[주식] 투자전략]</p> <ul style="list-style-type: none"> <li>- 포트폴리오 구성 전략</li> <li>▶ 일정한 계량지표를 기준으로 투자가능 종목군을 구성하고 이러한 투자가능종목군에 포함된 종목 중 가치분석, 성장성 예측 등의 분석을 통해 선별된 우량주 위주로 포트폴리오를 구성합니다. 또한 기업의 인수, 합병, 실적 모멘텀 등 이벤트를 활용한 종목별 대응으로 수익을 추구할 수 있습니다.</li> <li>▶ 자산배분 보다는 종목선정을 통해 초과수익을 추구합니다.</li> <li>▶ 배당률이 높고 성장잠재력이 큰 종목에 투자하는 것을 원칙으로 합니다.</li> <li>▶ 성장성을 훼손하지 않는 범위 내에서 포트폴리오의 평균 시가배당률을 높이는 것을 원칙으로 합니다.</li> <li>- 현금성 자산운용 전략</li> </ul> <p>이 펀드는 환매대금 확보 등을 위하여 채권과 어음, 자산유동화 증권 등에의 투자와 유가증권 대여, 30일 미만의 단기대출, 금융기관에의 예치(만기 1년 이내) 등의 방법으로 운용합니다.</p> <ul style="list-style-type: none"> <li>- 기타</li> </ul> <p>이 펀드는 주식에 대한 투자비중의 조절을 통한 수익추구전략을 가급적 억제할 예정이나 운용자의 판단 등에 따라 일정 범위 내에서 주식투자비중 조절 전략을 구사할 수 있습니다.</p>
	<p><b>3. 위험관리</b></p> <p>운용역 개인의 독단의 의한 의사결정을 지양하기 위하여 중요한 의사결정 사항은 자산운용전략위원회 및 위험관리위원회 등에서 결정합니다. 리스크관리본부에서 각종 법령 및 규정, 지침, 내규가 지켜지는 지를 모니터링하고 독립적으로 펀드의 실적평가 및 분석 업무를 수행합니다. 투자대상종목 군 선정 단계에서 계량분석기법 등을 활용하여 부도 위험이 높다고 예상되는 종목은 사전적으로 제외하는 것을 원칙으로 합니다.</p>

4. 수익구조

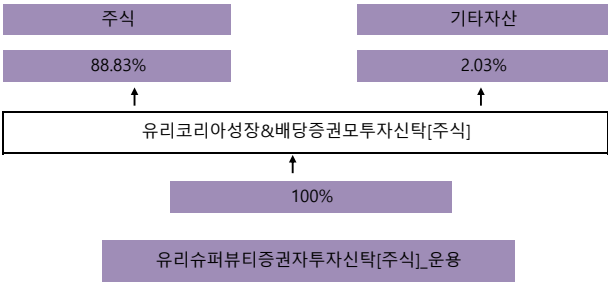
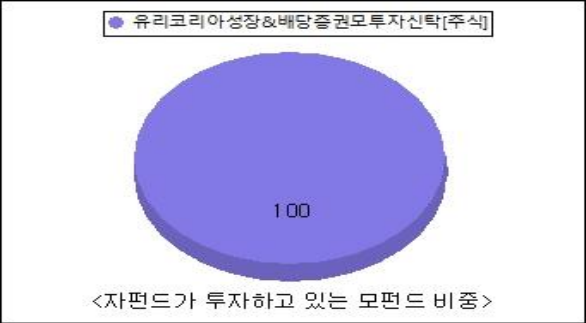
펀드 재산의 60% 이상을 주식에 투자하는 특성 상 이 펀드의 성과는 주식시세의 등락 및 배당으로부터 절대적인 영향을 받습니다. 그 밖에 주식에 투자하고 남은 자산에서 발생하는 이자수입 및 평가손익 등이 이 펀드의 성과에 영향을 미치게 됩니다.

주식의 시세는 해당 주식 발행기업의 경영성과 및 주식에 대한 시장의 수급 등의 요인에 의해 결정되며 이러한 요인은 경제,정치,자연,사회,문화 등 다양한 변수의 영향을 받습니다. 투자대상 주식 발행기업의 경영성과가 우수할수록, 투자대상 주식에 대한 수요가 공급보다 클수록 주식의 시세는 상승하는 경향을 나타내어 펀드의 가치가 상승하는 것이, 반대의 경우에는 펀드의 가치가 하락하는 것이 일반적 입니다.

펀드 고유의 운용전략이 유효하게 목표를 달성하여 초과수익이 발생할 경우 이 펀드의 성과는 비교지수의 성과를 상회하게 되며 그렇지 않을 경우 비교지수의 성과에 미달하게 됩니다. 운용자의 재량에 따라 적극적인 초과수익전략을 구사하는 특성 상 이 펀드의 성과가 비교지수 성과에 일정한 제한 없이 미달할 가능성이 있다는 점에 유의하시기 바랍니다.

펀드의 성과는 자본이득, 배당수입, 이자수입으로 구분할 수 있으며 일반적으로 자본이득이 성과에 미치는 영향이 절대적인 비중을 차지합니다.

▶ 펀드 구성



※ 자펀드 자산현황을 100으로 가정하였을때 각 모펀드의 집합투자증권을 얼마만큼 투자하고 있는지를 보여줍니다.

▶ 자산현황

자산현황 표를 통해 당기말과 전기말 간의 자산총액, 부채총액, 순자산 총액 및 기준가격의 추이를 비교할 수 있습니다.

(단위: 백만원, 백만좌, %)

펀드명칭	항목	전기말	당기말	증감률
유리슈퍼뷰티자증권(주식)_운용	자산 총액(A)	70	72	3.81
	부채총액(B)			0.00
	순자산총액(C=A-B)	70	72	3.81
	발행 수익증권 총 수(D)	79	77	-2.20
	기준가격 (E=C/Dx1000)	887.36	941.85	6.14
종류(Class)별 기준가격 현황				
유리슈퍼뷰티자증권(주식)_C/A	기준가격	738.17	780.45	5.73
유리슈퍼뷰티자증권(주식)_C/C-e	기준가격	1,000.00	1,045.70	4.57
유리슈퍼뷰티자증권(주식)_C/W	기준가격	971.89	1,032.13	6.20

주) 기준가격이란 투자자가 집합투자증권을 입금(매입), 출금(환매)하는 경우 또는 분배금(상환금포함) 수령 시에 적용되는 가격으로 펀드의 순자산총액을 발행된 수익증권 총좌수로 나눈 가격을 말함니다.

3. 운용경과 및 수익률현황

▶ 운용경과

운용기간(19년 10월 29일부터 20년 1월 28일까지) 동안 펀드는 6.14% 수익률(운용 클래스 기준)을 기록하면서 BM을 2.34%p를 상회했습니다. 미·중 무역분쟁 1차 타결, 풍부한 글로벌 유동성 등 우호적인 시장환경으로 지난해 9월부터 반등하기 시작한 주식시장은 1월 중순까지 지속됐습니다. 하지만 설 이후 코로나19 문제로 인해 시장은 조정 받았었습니다. 동 펀드는 해당기간 주도주였던 IT(반도체, 디스플레이, 하드웨어 등)와 소프트웨어 섹터를 시장대비 높은 비중으로 보유하면서 BM 대비 초과 수익을 낼 수 있었습니다.

▶ 투자환경 및 운용 계획

중국발 코로나19로 인해 당분간 시장 변동성은 커질 것으로 전망하고 있습니다. 세계 전체 GDP에서 중국이 차지하는 비중을 감안했을 때 성장률은 예상대비 낮아질 것으로 보이며, 현재 국내에서도 확진자 수가 증가함에 따라 국내 내수 경기도 부진할 것으로 예상됩니다. 하지만 과거 사스, 메르스 때의 경험을 돌이켜보면 지수는 충격을 딛고 반등하는 모습을 보여줬고, 이번에도 위기가 기회로 작용할 것이라 생각합니다. 만약 코로나19 여파가 장기화 될 경우 펀더멘털 훼손 여부를 점검할 것이고, 지수 반등이 나타난다면 순환매 장세가 벌어질 것으로 보고 있습니다. 장 상황에 맞춰 유연하게 대응할 계획입니다.

해당 펀드는 대형주와 중소형주의 밸런스를 맞춰 운용하고 있습니다.

- IT/소프트웨어: 시장 주도주가 계속 지속되고 있는 점과 투자포인트가 유효하기 때문에 일정 비중 이상 가져가려 합니다.
- 자동차: 신차 출시에 따른 ASP 상승, 수익성 개선 등으로 관련 종목들의 비중을 확대할 계획입니다.
- 중국 소비관련주 : 코로나 바이러스의 진행상황에 따라 반등시점이 결정될 것으로 보입니다. 중국내 소비 부진이 예견됨에 따라 현재는 비중을 축소한 상황이며, 향후 뉴스 플로우를 예의 주시하며 적절한 시점에 비중을 다시 늘려나갈 계획입니다.

▶기간(누적) 수익률

기간(누적)수익률 표를 통해 자산운용보고서 작성 기준일(당기말) 현재 펀드의 기간별 누적수익률을 확인 할 수 있으며, 비교지수(벤치마크) 성과와 펀드의 성과를 비교하여 볼 수 있습니다.

(단위 : %)

구분	최근 3개월	최근 6개월	최근 9개월	최근 12개월
유리슈퍼튜티자증권[주식]_운용	6.14	8.62	0.65	0.48
(비교지수 대비 성과)	(2.34)	(3.49)	(0.67)	(0.38)
종류(Class)별 현황				
유리슈퍼튜티자증권[주식]_C/A	5.73	7.78	-0.54	-1.10
(비교지수 대비 성과)	(1.93)	(2.65)	(-0.52)	(-1.20)
유리슈퍼튜티자증권[주식]_C/C-e	4.57	-4.55	-11.91	-12.41
(비교지수 대비 성과)	(2.88)	(0.77)	(-1.94)	(-2.55)
유리슈퍼튜티자증권[주식]_C/W	6.20	8.67	0.59	0.39
(비교지수 대비 성과)	(2.40)	(3.54)	(0.61)	(0.29)
비교지수(벤치마크)	3.80	5.13	-0.02	0.10

주)비교지수(벤치마크): KOSPI X 95% + CD91 X 5%

※ 위 투자실적은 과거 성과를 나타낼 뿐 미래의 운용성과를 보장하는 것은 아닙니다.

구분	최근 1년	최근 2년	최근 3년	최근 5년
유리슈퍼튜티자증권[주식]_운용	0.48	-19.05	-1.17	4.66
(비교지수 대비 성과)	(0.38)	(-4.52)	(-5.78)	(-6.81)
종류(Class)별 현황				
유리슈퍼튜티자증권[주식]_C/A	-1.10	-21.63	-5.79	-3.33
(비교지수 대비 성과)	(-1.20)	(-7.10)	(-10.40)	(-14.80)
유리슈퍼튜티자증권[주식]_C/C-e	-12.41	-30.59	-16.56	-14.38
(비교지수 대비 성과)	(-2.55)	(-7.56)	(-10.76)	(-14.76)
유리슈퍼튜티자증권[주식]_C/W	0.39	-19.05	-1.34	-
(비교지수 대비 성과)	(0.29)	(-4.52)	(-5.95)	-
비교지수(벤치마크)	0.10	-14.53	4.61	11.47

주)비교지수(벤치마크): KOSPI X 95% + CD91 X 5%

※ 위 투자실적은 과거 성과를 나타낼 뿐 미래의 운용성과를 보장하는 것은 아닙니다.

▶ 손익현황

(단위:백만원)

구분	증권				파생상품		부동산	특별자산		단기대출 및 예금	기타	손익합계
	주식	채권	어음	집합투자	장내	장외		실물자산	기타			
전기	1	0	0	0	0	0	0	0	0	0	0	1
당기	4	0	0	0	0	0	0	0	0	0	0	4

4. 자산현황

아래 표시된 자산구성 현황은 고객님의 가입한 자펀드가 모펀드에 투자하고 있는 비율에 따라 안분한 결과를 보여주고 있습니다.

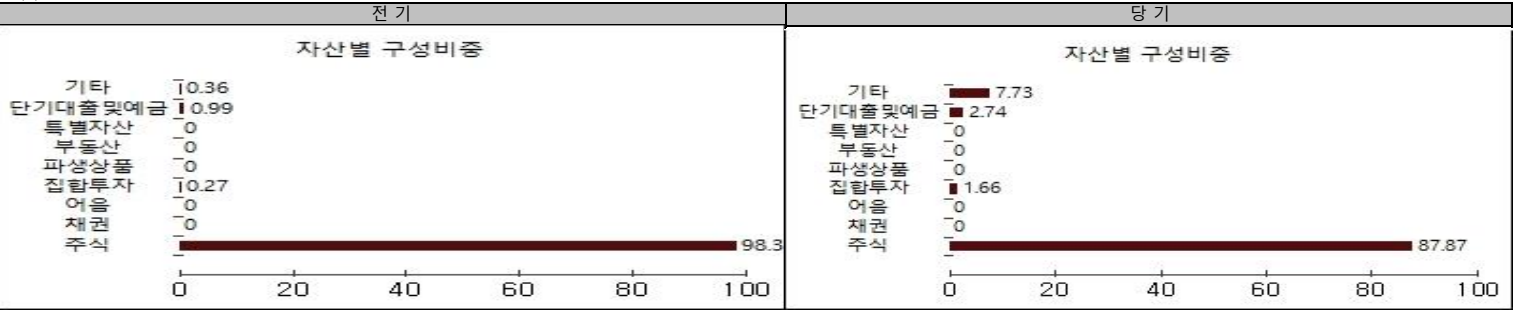
▶ 자산구성현황

자산구성현황 표를 통해 자산운용보고서 작성 기준일(당기말) 현재 펀드가 보유하고 있는 자산의 내역을 각 자산군 및 통화별로 확인할 수 있습니다. 또한 그래프를 통해 당기말과 전기말 간의 자산별 구성비중을 비교할 수 있습니다.

(단위:백만원,%)

통화별 구분	증권				파생상품		부동산	특별자산		단기대출 및 예금	기타	자산총액
	주식	채권	어음	집합투자	장내	장외		실물자산	기타			
KRW	64	0		1	0	0	0	0	0	2	6	72
(1.00)	(87.87)	(0.00)	(0.00)	(1.66)	(0.00)	(0.00)	(0.00)	(0.00)	(0.00)	(2.74)	(7.73)	(100.00)
합계	64	0		1	0	0	0	0	0	2	6	72

\*☐: 구성비중



주) 위의 결과는 해당 자펀드의 실제 자산보유 내역을 투자자에게 보여주기 위해, 모펀드의 자산구성 내역을 해당 자펀드가 각 모펀드에서 차지하고 있는 비율을 가중치로 적용하여 안분한 결과입니다. 실제 수익증권 기준으로 작성한 결과와 비교하여 상이한 결과가 발생할 수 있습니다.

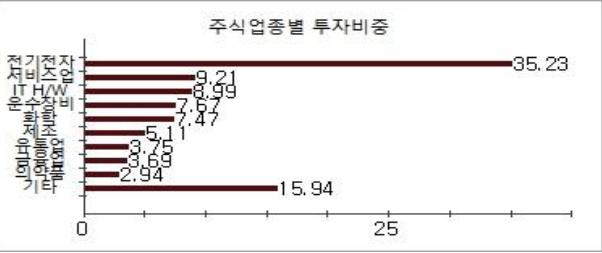
▶ 주식업종별 투자비중

주식업종별 투자비중 표를 통해 자산운용보고서 작성 기준일(당기말) 현재 펀드가 투자하고 있는 주식자산의 업종별 구성 현황을 확인할 수 있습니다. 각 비중은 펀드가 보유한 주식자산 내에서의 비중을 나타냅니다.

(단위 : %)

순위	업종명	비중	순위	업종명	비중
1	전기전자	35.23	6	제조	5.11
2	서비스업	9.21	7	유통업	3.75
3	IT H/W	8.99	8	금융업	3.69
4	운수장비	7.67	9	의약품	2.94
5	화학	7.47	10	기타	15.94

주) 주식종목의 업종 구분은, 국내 주식은 한국거래소의 업종분류기준, 해외 주식은 GICS(국제산업분류기준) 2차 분류를 따릅니다.



▶ 투자대상 상위 10종목

투자대상 상위 10종목 표를 통해 전체 자산군을 대상으로 펀드 자산총액에서 차지하는 상위 10개 보유 종목을 확인할 수 있습니다. 각 비중은 펀드의 자산총액에서 해당 종목이 차지하는 비중을 나타냅니다.

(단위 : %)

순위	구분	종목명	비중	순위	구분	종목명	비중
1	주식	삼성전자	22.39	6	주식	LG화학	1.74
2	주식	SK하이닉스	5.48	7	주식	LG이노텍	1.71
3	주식	엔씨소프트	2.39	8	주식	삼성바이오로직스	1.70
4	단기상품	은대(증권금융)	2.01	9	주식	카카오	1.68
5	주식	현대모비스	1.75	10	집합투자증권	TIGER 헬스케어	1.66

※보다 상세한 투자대상자산 내용은 금융투자협회 전자공시사이트의 펀드 분기영업보고서 및 결산보고서를 참고하실 수 있습니다.(인터넷주소 <http://dis.kofia.or.kr>) 단, 협회 전자공시사이트에서 조회한 분기영업보고서 및 결산보고서는 본 자산운용보고서와 작성기준일이 상이할 수 있습니다.

▼ 각 자산별 보유종목 내역

각 자산별 보유종목 내역을 통해 투자대상 상위 10종목 및 펀드자산총액의 5% 이상을 차지하는 종목, 또는 발행주식 총 수의 1%를 초과한 종목(해외주식은 제외)을 각 자산군별로 구분하여 확인할 수 있습니다.

▶ 주식

(단위 : 주, 백만원, %)

종목명	보유수량	평가금액	비중	발행국가	통화	업종	비고
삼성전자	275	16	22.39	대한민국	KRW	전기전자	
SK하이닉스	41	4	5.48	대한민국	KRW	전기전자	
엔씨소프트	2	2	2.39	대한민국	KRW	서비스업	
현대모비스	5	1	1.75	대한민국	KRW	운수장비	
LG화학	3	1	1.74	대한민국	KRW	화학	
LG이노텍	8	1	1.71	대한민국	KRW	전기전자	
삼성바이오로직스	2	1	1.7	대한민국	KRW	의약품	
카카오	7	1	1.68	대한민국	KRW	서비스업	

주) 투자대상 상위 10종목 및 평가금액이 자산총액의 5%를 초과하는 경우 기재 또는 발행주식 총수의 1% 초과 종목

▶ 집합투자증권

(단위 : 좌수, 백만원, %)

종목명	종류	자산운용사	설정원본	순자산금액	발행국가	통화	비중
TIGER 헬스케어	수익증권	미래에셋자산운용	1	1	대한민국	KRW	1.66

주) 투자대상 상위 10종목 및 평가금액이 자산총액의 5%를 초과하는 경우 기재

▶ 단기대출 및 예금

(단위 : 주, 백만원, %)

종류	금융기관	취득일자	금액	금리	만기일	발행국가	통화
예금	한국증권금융	2016-02-16	1	0.92		대한민국	KRW

주) 투자대상 상위 10종목 및 평가금액이 자산총액의 5%를 초과하는 경우 기재

5. 투자운용전문인력 현황

▶ 투자운용인력(펀드매니저)

(단위 : 개, 억원)

성명	직위	생년	운용중인 펀드 현황		성과보수가 있는 펀드 및 일임계약 운용규모		협회등록번호
			펀드개수	운용규모	펀드개수	운용규모	
김상우 <sup>주)</sup>	주식운용본부장	1968	20	1,142	2	122	2117000860
박정엽	주식운용2팀장	1981					2117000550

주1) 성명이 굵은 글씨로 표시된 것이 책임운용전문인력이며, '책임 운용전문인력'이란 운용전문인력 중 투자전략 수립 및 투자 의사결정 등에 있어 주도적이고 핵심적인 역할을 수행하는 자를 말함.

주2) 운용중인 다른 집합투자기구 수 및 규모를 산정 할 때 해당 운용팀에서 운용중인 전체 집합투자기구를 대상으로 하며 모자형 구조의 모집합투자기구는 제외합니다.

주3) 펀드의 투자운용인력 변경내역 등은 금융투자협회 전자공시사이트의 수시공시 등을 참고 하실 수 있습니다. (인터넷 주소 <http://dis.kofia.or.kr>) 단, 협회 전자공시사이트가 제공하는 정보와 본 자산운용보고서가 제공하는 정보의 작성기준일이 상이할 수 있습니다.

▶ 운용전문인력 변경내역

기간	운용전문인력
2018.07.23 ~ 현재	김상우(책임)
2016.12.20 ~ 2018.07.22	이기명(책임)
2016.06.30 ~ 2016.12.19	이해진(책임)
2015.01.30 ~ 2016.06.29	강슬기(책임)
2014.08.14 ~ 2015.01.29	성태형(책임)
2014.04.04 ~ 2014.08.13	장승학(책임)
2012.09.18 ~ 2014.04.03	이준혁(책임)
2010.10.29(이 투자신탁의 최초설정일) ~ 2012.09.17	김현욱(책임)
2019.05.30 ~ 현재	박정엽(부책임)
2018.10.11 ~ 2019.05.29	소정섭(부책임)
2018.04.16 ~ 2018.10.10	김기등(부책임)
2017.08.29 ~ 2018.04.15	강동호(부책임)
2017.05.30 ~ 2017.08.28	최영재(부책임)
2016.12.20 ~ 2017.05.29	손지웅(부책임)
2015.07.20 ~ 2016.12.19	추연식(부책임)
2015.01.30 ~ 2016.07.19	김승태(부책임)
2014.04.04 ~ 2015.01.29	전태성(부책임)
2013.07.16 ~ 2014.04.03	조용화(부책임)
2011.01.31 ~ 2013.07.15	박정원(부책임)

▶ 해외운용수탁회사

회사명	소재	국가명	비고
해당사항 없음			

6. 비용 현황

▶ 업자별 보수 지급 현황

업자별 보수 지급현황 표를 통해 펀드가 펀드의 운용과 관련된 관계회사(자산운용사, 판매회사, 신탁업자, 일반사무관리회사 등)에 지급한 보수와 비용(기타 비용, 매매중계수수료)을 확인할 수 있습니다. 또한 당기와 전기의 보수 및 비용 발생현황을 비교할 수 있습니다.

(단위: 백만원, %)

	구분	전기		당기	
		금액	비율 주1)	금액	비율 주1)
유리슈퍼비티자증권[주식]_운용	자산운용사	0.00	0.00	0.00	0.00
	판매회사	0.00	0.00	0.00	0.00
	펀드재산보관회사(신탁업자)	0.00	0.00	0.00	0.00
	일반사무관리회사	0.00	0.00	0.00	0.00
	보수합계	0.00	0.00	0.00	0.00
	기타비용 주2)	0.00	0.00	0.00	0.00
	매매 중개 수수료	0.40	0.58	0.60	0.85
	조사분석업무 등 서비스 수수료	0.12	0.18	0.21	0.30
	합계	0.53	0.76	0.82	1.15
	증권거래세	0.63	0.90	1.48	2.08
유리슈퍼비티자증권[주식]_C/A	자산운용사	0.12	0.18	0.13	0.18
	판매회사	0.14	0.21	0.15	0.21
	펀드재산보관회사(신탁업자)	0.00	0.01	0.01	0.01
	일반사무관리회사	0.00	0.00	0.00	0.00
	보수합계	0.27	0.40	0.29	0.40
	기타비용 주2)	0.00	0.00	0.00	0.00
	매매 중개 수수료	0.39	0.58	0.60	0.85
	조사분석업무 등 서비스 수수료	0.12	0.18	0.21	0.30
	합계	0.51	0.76	0.82	1.15
	증권거래세	0.60	0.91	1.48	2.09
유리슈퍼비티자증권[주식]_C/C-e	자산운용사	0.01	0.18	0.00	0.15
	판매회사	0.01	0.21	0.00	0.19
	펀드재산보관회사(신탁업자)	0.00	0.01	0.00	0.00
	일반사무관리회사	0.00	0.00	0.00	0.00
	보수합계	0.01	0.40	0.00	0.34
	기타비용 주2)	0.00	0.00	0.00	0.00
	매매 중개 수수료	0.02	0.51	0.00	0.08
	조사분석업무 등 서비스 수수료	0.00	0.15	0.00	0.03
	합계	0.02	0.66	0.00	0.11
	증권거래세	0.02	0.85	0.00	0.21
유리슈퍼비티자증권[주식]_C/W	자산운용사	0.00	0.00	0.00	0.00
	판매회사	0.00	0.00	0.00	0.00
	펀드재산보관회사(신탁업자)	0.00	0.00	0.00	0.00
	일반사무관리회사	0.00	0.00	0.00	0.00
	보수합계	0.00	0.00	0.00	0.00
	기타비용 주2)	0.00	0.00	0.00	0.00
	매매 중개 수수료	0.00	0.58	0.00	0.85
	조사분석업무 등 서비스 수수료	0.00	0.18	0.00	0.30
	합계	0.00	0.76	0.00	1.16
	증권거래세	0.00	0.90	0.00	2.11

\* 펀드의 순자산총액(기간평균) 대비 비율

\*\* 기타비용이란 회계감사비용, 증권 등의 예약 및 결제비용 등 펀드에서 경상적, 반복적으로 지출된 비용으로서 매매, 중개수수료는 제외한 것입니다.

※ 성과보수내역 : 없음

※ 발행분담금내역 : 없음

※ 모자형의 경우 모펀드에서 발생한 비용을 자펀드가 차지하는 비율대로 안분하여 합산한 수치입니다.

▶ 총보수, 비용비율

총보수, 비용비율 표를 통해 투자자가 펀드를 통해 부담한 보수와 비용의 수준을 펀드 순자산 연평잔액에 대한 비율로 확인 할 수 있습니다.

(단위: 연환산,%)

	구분	해당 펀드		상위펀드 비용 합산	
		총보수비용비율	매매·중개수수료비율	합성총보수비용비율	매매·중개수수료 비율
유리슈퍼뷰티자증권[주식]_운용	전기	0	0	0	2.382
	당기	0	0	0	2.8535
종류(Class)별 현황					
유리슈퍼뷰티자증권[주식]_C/A	전기	1.5939	0	1.5939	2.4028
	당기	1.5939	0	1.5939	2.9217
유리슈퍼뷰티자증권[주식]_C/C-e	전기	1.588	0	1.588	2.2525
	당기	1.5871	0	1.5871	2.1181
유리슈퍼뷰티자증권[주식]_C/W	전기	0	0	0	2.4072
	당기	0	0	0	2.9335

- 주1) 총보수·비용비율(Total Expense Ratio)이란 운용보수 등 펀드에서 부담하는 '보수'와 '기타비용' 총액을 순자산 연평잔액(보수·비용 차감전 기준)으로 나눈 비율로서 해당 운용기간 중 투자자가 부담한 총 보수·비용수준을 나타냅니다.
- 주2) 매매·중개수수료 비율이란 매매·중개수수료를 순자산 연평잔액(보수·비용 차감전 기준)으로 나눈 비율로서 해당 운용기간 중 투자자가 부담한 매매·중개수수료의 수준을 나타냅니다.
- 주3) 모자형의 경우 모펀드에서 발생한 비용을 자펀드가 차지하는 비율대로 안분하여 합산한 수치입니다.

7. 투자자산매매내역

매매주식 규모 및 회전을 표와 최근 3분기 매매회전을 추이 표를 통해 당기 및 최근 3분기 동안에 대해 펀드가 수행한 주식거래의 빈도를 확인 할 수 있습니다. 매매회전율이 높을 경우 매매거래수수료(0.1%내외) 및 증권거래세(매도시 0.25%) 발생으로 실제 투자자가 부담하게 되는 펀드의 비용이 증가합니다.

▶ 매매주식규모 및 회전을

(단위:백만원, %)

유리코리아성장&배당증권모[주식]

매수		매도		매매회전율 <sup>주)</sup>	
수량	금액	수량	금액	해당기간	연환산
491,906	11,086	832,804	16,273	360.96	1432.06

주) 해당 운용기간 중 매도한 주식가액의 총액을 그 해당 운용기간 중 보유한 주식의 평균가액으로 나눈 비율을 나타냅니다.

▶ 최근 3분기 주식 매매회전을 추이

(단위: %)

유리코리아성장&배당증권모[주식]

2019-04-29 ~ 2019-07-28	2019-07-29 ~ 2019-10-28	2019-10-29 ~ 2020-01-28
111.89	378.53	360.96

※ 매매회전을 변동사유 : 시장 변동성 확대로 매매회전율이 높아졌습니다.

8. 자산운용사의 고유재산 투자에 관한 사항

(단위 : 백만원, %)

펀드명칭	투자금액	수익률
해당사항 없음		

※투자금액 및 수익률은 자산운용사의 운용전략에 따라 추가설정(환매) 될 수 있으며, 이에 따라 투자금액 및 수익률이 변동될 수 있습니다.