

# 자산운용보고서

**유리웬스중소형인덱스증권투자신탁[주식]**

(운용기간 : 2020년01월13일 ~ 2020년04월12일)

○ 자산운용보고서는 자본시장과금융투자업에관한법률(이하 '자본시장법')에 의거 자산운용회사가 작성하며, 투자자가 가입한 상품의 특정기간(3개월) 동안의 자산운용에 대한 결과를 요약하여 제공하는 보고서입니다.

## 유리자산운용

서울시 영등포구 국제금융로6길 17 부국증권빌딩 9층  
(전화 02-2168-7900, [www.yurieasset.co.kr](http://www.yurieasset.co.kr))

## 목 차

---

- 1 **공지사항**
- 2 **펀드의 개요**
  - ▶ 기본정보
  - ▶ 재산현황
- 3 **운용경과 및 수익률현황**
  - ▶ 운용경과
  - ▶ 투자환경 및 운용계획
  - ▶ 기간(누적) 수익률
  - ▶ 손익현황
- 4 **자산현황**
  - ▶ 자산구성현황
  - ▶ 투자대상 상위 10종목
  - ▶ 각 자산별 보유종목 내역
- 5 **투자운용전문인력 현황**
  - ▶ 투자운용인력(펀드매니저)
  - ▶ 해외 운용 수탁회사
- 6 **비용현황**
  - ▶ 업자별 보수 지급현황
  - ▶ 총보수비용 비율
- 7 **투자자산매매내역**
  - ▶ 매매주식규모 및 회전율
  - ▶ 최근 3분기 주식 매매회전율 추이
- 8 **자산운용사의 고유재산 투자에 관한 사항**

1. 공지 사항

1. 고객님의 가입하신 펀드는 자본시장과 금융투자업에 관한 법률(현행법률)의 적용을 받습니다.
2. 고객님의 가입하신 펀드는 2017년 4월 2일(공지사유 발생일 기준 자본시장 법령상 소규모 펀드에 해당하여 회사가 2017년 5월 2일 관련 수시공시를 한 바 있습니다. 소규모 펀드는 운용시 분산 투자가 어려워 효율적인 자산운용이 곤란할 수 있고 법192조 제1항 단서에 의거하여 투자자에 대한 별도의 통보나 동의 없이 자산운용사가 임의해지 할 수 있음을 알려드립니다.
3. 이 보고서는 자본시장법에 의해 유리웰스중소형인덱스증권투자신탁(주식)\_운용의 자산운용회사인 '유리자산운용'이 작성하여 펀드재산보관회사(신탁업자)인 '부산은행'의 확인을 받아 판매회사인 'KB증권, 광주은행, 대구은행, 메리츠종합금융증권, 부국증권, 키움증권, 하나금융투자, 한국포스증권'을 통해 투자자에게 제공됩니다. 다만 일괄 예약된 펀드의 펀드재산보관회사(신탁업자) 확인 기간은 일괄 예약된 날 이후 기간에 한합니다.
4. 고객님의 계좌별 수익률 정보는 판매회사의 HTS나 인터넷 뱅킹 등을 조회할 수 있습니다.
- 각종 보고서 확인 : 유리자산운용(주)www.yurieasset.co.kr02-2168-7900  
금융투자협회http://dis.kofia.or.kr

2. 펀드의 개요

▶기본정보				자본시장과 금융투자업에 관한 법률			
펀드 명칭		투자위험등급		금융투자협회 펀드코드			
유리웰스중소형인덱스증권투자신탁[주식]_운용, 유리웰스중소형인덱스증권투자신탁[주식]_ClassA, 유리웰스중소형인덱스증권투자신탁[주식]_ClassA-e, 유리웰스중소형인덱스증권투자신탁[주식]_ClassC-P2e, 유리웰스중소형인덱스증권투자신탁[주식]_ClassC4, 유리웰스중소형인덱스증권투자신탁[주식]_ClassS		3등급		71498, 71500, AQ491, CG034, 96804, AQ488			
펀드의 종류	투자신탁,증권펀드(주식형), 개방형, 추가형, 종류형		최초설정일		2007.07.13		
운용기간	2020.01.13 ~ 2020.04.12		존속기간		추가형으로 별도의 존속기간이 없음		
자산운용회사	유리자산운용		펀드재산보관회사		부산은행		
판매회사	KB증권, 광주은행, 대구은행, 메리츠종합금융증권, 부국증권, 키움증권, 하나금융투자, 한국포스증권		일반사무관리회사		하나펀드서비스		
상품의 특징	<b>1. 투자대상</b> 장기 자본이득 등의 획득을 목적으로 투자신탁 재산의 대부분을 국내 중소형주식에 투자하여 이 투자신탁의 순자산가치의 변동률을 “매경-에프앤가이드 Wealth 중소형 지수(MKF Wealth 중소형지수)”의 변동률과 유사하도록 운용하되 제한된 범위 내에서 “MKF Wealth 중소형지수”대비 초과수익을 추구합니다. 그러나 이 펀드의 성과가 목적인 바 대로 달성된다는 보장은 없으며, 집합투자업자, 판매회사, 신탁업자 등 이 집합투자기구와 관련된 어떠한 당사자도 수익자에 대한 투자원금의 보장 또는 투자목적의 달성을 보장하지 아니합니다.  본 펀드는 2010.05.03 이후 투자기간별로 단계별(체감식) 판매보수 인하 대상 펀드 및 인하 내용 알려드립니다. C클래스 가입 투자자별로 이미 경과한 투자기간에 따라 차등 인하가 적용됩니다. 1. 종류 C1 수익증권의 보유기간이 1년 이상인 경우 종류 C2 수익증권으로 전환 2. 종류 C2 수익증권의 보유기간이 1년 이상인 경우 종류 C3 수익증권으로 전환 3. 종류 C3 수익증권의 보유기간이 1년 이상인 경우 종류 C4 수익증권으로 전환 단, 차회의 다른 종류 수익증권으로 전환하는 경우에는 종류 C1 수익증권의 최초 매수일을 기준으로 전환처리합니다.						
	<b>2. 투자전략</b> - 지수추종전략 이 펀드는 부분복제기법을 적용하여 비교지수의 성과를 추적하는 방식으로 운용됩니다. 부분복제기법이란 추적오차를 감안하여 비교지수 구성종목의 일부를 추출하고 추출된 종목을 대상으로 투자비중을 결정하여 포트폴리오를 구성하는 지수추종기법을 의미합니다. 시장상황의 변화에 따른 종목별 구성비중 등을 고려하여 정기적으로 재조정을 기본으로 하여 시장상황에 따라 포트폴리오를 재조정합니다. - 초과수익 추구 전략 시장상황에 따라 포트폴리오를 일정 수준 비교지수와 다르게 구성하여 초과수익을 추구합니다. 기업의 인수, 합병, 실적 모멘텀 등 이벤트를 활용한 종목별 대응으로 초과수익을 추구합니다. 주식 및 파생상품간 스왑 거래 및 파생상품간의 스왑거래를 활용하여 초과수익을 추구합니다. 스프레드 매매 및 장단기 시장흐름에 따른 비중조절을 통해 초과수익을 추구합니다. - 추적오차 관리 전략 비교지수의 특성을 고려하여 추적오차를 가급적 줄일 수 있도록 포트폴리오를 구성합니다. 추적오차가 주어진 허용범위(1일 기준 ±0.5%)를 초과하는 경우 원인 분석 후 수시로 포트폴리오를 재조정 합니다. - 현금성 자산 운용전략 주식 및 파생상품에 투자하고 남은 자산은 원활한 환매대응과 투자자금의 안정성 확보를 위하여 금융기관에의 예치 또는 자금중개회사를 통하여 자금중개거래를 할 수 있는 금융기관에 4영업일 이내의 콜거래를 통하여 운용합니다.						

	<p><b>3. 위험관리</b></p> <p>운용역 개인의 독단의 의한 의사결정을 지양하기 위하여 중요한 의사결정 사항은 자산운용전략위원회, 위험관리위원회 등에서 결정합니다.</p> <p>이 펀드는 일정한 기준에 따라 선정된 여러 주식의 주가수준을 종합한 지수인 비교지수의 성과에 근접한 성과를 추구하는 것을 목표로 하므로 주가 수준 하락에 대한 별도의 위험관리 전략을 구사하지 않습니다. 따라서 주가 수준의 전반적인 하락 시에는 이 투자신탁의 가치 역시 비교지수의 하락에 그대로 노출 된다는 점에 유의하여야 합니다.</p> <p>이 펀드는 “MKF Wealth 중소형지수”의 성과에 근접한 수준의 수익률을 달성할 것으로 예상되지만 시장상황, 운용여건 등의 다양한 사유로 인하여 비교지수인 “MKF Wealth 중소형지수”의 수익률과 이 펀드의 성과 간의 차이, 즉 추적오차가 발생할 수 있습니다. 이러한 추적오차는 이 펀드와 같이 지수추종을 목적으로 하는 펀드의 위험요소가 됩니다. 펀드는 추적오차를 최소화하기 위하여 포트폴리오 재조정 등의 다양한 보완방안을 실행할 예정이나, 추적오차 발생 가능성을 완전히 배제할 수 없다는 점에 유의하여야 합니다.</p>
	<p><b>4. 수익구조</b></p> <p>이 펀드는 신탁재산의 대부분을 주식에 주로 투자하는 펀드로서 투자대상 주식 시세의 등락 및 배당으로부터 절대적인 영향을 받습니다. 그 밖에 주식에 투자하고 남은 자산에서 발생하는 이자수입 및 평가손익 등이 이 투자신탁의 성과에 영향을 미치게 됩니다.</p> <p>주식의 시세는 해당 주식 발행기업의 경영성과 및 주식에 대한 시장의 수급 등의 요인에 의해 결정되며 이러한 요인은 경제, 정치, 자연, 사회, 문화 등 다양한 변수의 영향을 받습니다. 투자대상 주식 발행기업의 경영성과가 우수할수록, 투자대상 주식에 대한 수요가 공급보다 클수록 주식의 시세는 상승하는 경향을 나타내어 펀드의 가치는 상승하고, 반대의 경우에는 펀드의 가치가 하락하는 것이 일반적입니다.</p> <p>이 펀드의 성과는 비교지수의 성과와 비교지수 대비 추적오차에 의해 결정됩니다. 이 펀드의 성과는 일반적으로 ‘비교지수 대비 추적오차’ 보다는 ‘비교지수의 성과’로부터 월등히 높은 수준의 영향을 받게 됩니다.</p> <p>이 펀드는 비교지수(MKF Wealth 중소형지수)의 성과와 유사한 성과의 달성을 그 투자목적으로 하는 바, 비교지수의 성과로부터 절대적인 영향을 받습니다. 일반적으로 환매시점의 비교지수가 매입시점의 비교지수보다 높으면 높을수록 큰 투자수익이 발생하며, 반대로 환매시점의 비교지수가 매입시점의 비교지수보다 낮으면 낮을수록 투자손실이 커지게 됩니다.</p> <p>이 펀드의 성과는 자본이득, 배당수입, 이자수입으로 구분할 수 있으며 일반적으로 자본이득이 성과에 미치는 영향이 절대적인 비중을 차지합니다.</p>

▶ **재산현황**

재산현황 표를 통해 당기말과 전기말 간의 자산총액, 부채총액, 순자산 총액 및 기준가격의 추이를 비교할 수 있습니다.

(단위: 백만원, 백만좌, %)

펀드명칭	항목	전기말	당기말	증감률
유리웰스중소형인덱스[주식]_운용	자산 총액(A)	3,256	1,933	-40.64
	부채총액(B)	13	37	194.77
	순자산총액(C=A-B)	3,243	1,896	-41.55
	발행 수익증권 총 수(D)	3,667	2,620	-28.55
	기준가격 (E=C/Dx1000)	884.45	723.55	-18.19
종류(Class)별 기준가격 현황				
유리웰스중소형인덱스[주식]_C/A	기준가격	867.08	706.99	-18.46
유리웰스중소형인덱스[주식]_C/A-e	기준가격	870.99	710.79	-18.39
유리웰스중소형인덱스[주식]_C/C-P2e	기준가격	940.41	768.41	-18.29
유리웰스중소형인덱스[주식]_C/C4	기준가격	860.67	701.03	-18.55
유리웰스중소형인덱스[주식]_C/S	기준가격	876.21	715.02	-18.40

주) 기준가격이란 투자자가 집합투자증권을 입금(매입), 출금(환매)하는 경우 또는 분배금(상환금포함) 수령 시에 적용되는 가격으로 펀드의 순자산총액을 발행된 수익증권 총좌수로 나눈 가격을 말합니다.

3. 운용경과 및 수익률현황

▶ **운용경과**

<p>- 글로벌 증시는 1월 월초 중국 제조업 지표 개선 및 지준을 인하 소식에 상승 출발하여, 월 중 미국의 이란 사령관 공습 소식 등 부정적인 소식에도, 국제사회의 미국과 이란 갈등 중재, 미국 대형 주 개별기업 호재, 미국과 중국의 1단계 무역합의 최종 서명 및 2단계 협상 기대감 등의 영향으로 상승세를 지속하였습니다. 다만, 월 후반 국제통화기구(IMF)의 세계 경제 성장률 하향 조정, 유가 급락 및 에너지 업종 실적 둔화, 세계보건기구(WHO)의 코로나19 비상사태 선포 등의 영향으로 상승폭을 모두 반납하며 약보합 수준으로 마감하였습니다. 2월에는 월초 미국 1월 ISM 제조업 지수 호조, 중국의 미국산 제품 관세 인하 등 긍정적인 소식에 힘입어 상승 출발하였으나, 월 후반 미국 제조업 및 서비스업 지표 하락, 중국 내 코로나19 추가 확진 및 코로나19 전세계 확산 불안감, 유럽 내 산업체인 차질 불안감 확대 및 세계보건기구(WHO)의 코로나19 글로벌 확산에 대한 ‘매우 위험’ 상황 조정 등의 영향으로 낙폭을 확대하며 마감하였습니다. 3월에는 월초 선진국 중앙은행들의 금리인하 기대감 영향으로 상승 출발하였으나, 월 중 1)산유국 간 원유 전쟁에 따른 유가 폭락, 2)WHO의 코로나19 팬데믹 공식 선언, 3)미국의 재정정책 시행 불확실성 부각 등의 영향으로 낙폭을 확대하여, 이후 4)미국 및 유럽 내 코로나19 확진자 수 급증에 따른 주요 공장 섯다운 및 시민들의 이동규제 강화, 5)선물음션 동시만기일 경계감 등의 영향으로 하락세를 지속하였습니다. 다만, 월말 들어 이탈리아 코로나19 확진자 증가세 둔화, 2)연준의 무제한 양적완화 발표 및 유럽중앙은행의 무제한 국채 매입 시사 발언 등에 힘입어 낙폭을 일부 축소하며 마감하였습니다.</p>
<p>- 국내 증시는 1월 월초 미국의 이란 사령관 공습 소식 영향으로 투자심리가 위축되면서 하락 출발하였으나, 월 중 중동 정세 완화, 미국과 중국의 1단계 무역합의 기대감 등의 영향으로 상승 반전하여, 글로벌 무역긴장 완화, 반도체 업종 개선 기대감 확대, 한국 4분기 경제성장률 예상치 상회 등 긍정적인 소식에 힘입어 상승세를 지속하였습니다. 다만, 월 후반 코로나19 확산에 따른 불안심리, 삼성전자의 다소 보수적인 반도체 업종 전망 제시, 세계보건기구(WHO)의 코로나19 비상사태 선포 등의 영향으로 상승폭을 모두 반납하며 큰 폭의 하락세로 마감하였습니다. 2월에는 월초 외국인인의 현선물 동반 순매수, 중국의 미국산 제품 관세 인하 소식 등의 영향으로 상승 출발하여, 중국 내 코로나19 감염자수 증가세 둔화, 기관 순매수 등 긍정적인 소식에 힘입어 상승세를 지속하였습니다. 다만, 월 후반 코로나19 확진자 수 급증에 따른 내수 경기 둔화 불안감 속 외국인인과 기관의 대규모 순매도, 미국 증시 급락 및 한국은행의 기준금리 동결에 따른 실망감 속 국내 산업 및 내수 업황 우려 등의 영향으로 코스피 2,000pt 선이 붕괴되면서 급락하여 마감하였습니다. 3월에는 주요국 중앙은행의 시장 개입 시사, 연준의 금리인하 및 원/달러 환율 하락 등의 영향으로 상승 출발하였으나, 월 중 1)국제유가 폭락 속 외국인의 순매도, 2)미국 내 코로나19 확산 지속, 3)트럼프 재정정책 통과 지연 우려 등으로 인해 장중 사이드카와 서킷브레이크가 발동하며 급락하여, 4)중국 실물경제 악화, 5)원/달러 환율 급등 등의 영향으로 하락세를 지속하였습니다. 다만, 월 후반 들어 한국은행과 미국 연방준비제도(FED)의 600억 달러 규모 통화 스와프 체결 소식, 연준이 무제한 양적완화 및 대규모 부양책 상임 통과 소식, 정부의 증권시장 안정펀드 및 2차 추경 소식 등으로 낙폭을 일부 축소하며 마감하였습니다.</p>

▶ 투자환경 및 운용 계획

- 다음 분기는 대외적으로 1)코로나19 치료제 관련 임상 결과 발표, 2)미국 및 유럽 주요국 경제재개 계획 가능성, 3)국제유가를 둘러싼 산유국 간 갈등 확대 여부, 4)세계 각국의 추가적인 경기 부양정책 기대감, 5)미국/중국 등 글로벌 증시흐름, 6)주요국의 경제지표 내용, 7)주요 기업들의 1분기 실적, 및 8)국제유가와 환율의 움직임 등이 증시의 방향을 결정할 것으로 보이며, 대내적으로는 9)정부의 적극적 부양정책 및 10)코로나19 국내 확진자 수 감소 추이, 11)1분기 기업실적 발표, 12)남북 경제협력 관련 뉴스 및 13)연기금과 외국인의 수급변화 등이 중요한 변수가 될 것으로 판단되는 바, 단기적인 변동성에 주의하면서 안정적인 포트폴리오 관리에 최선을 다할 계획입니다.

- 주요국 경제지표, 통화정책, 국제금리, 주요 상품가격 및 환율 동향 등의 거시경제 흐름을 감안하면서 업종비중 조절에는 신중을 기할 예정이며, 재무구조가 상대적으로 악화된 그룹 및 기업에 대해서는 계속해서 모니터링을 강화해 신용리스크를 관리할 예정입니다.

- 동 펀드는 주요 재무지표를 기준으로 종목의 투자비중을 결정하는 웰스중소형지수를 추종합니다. 적절한 분산투자과 장기투자 관점을 유지하며 안정적인 운용이 될 수 있도록 최선을 다하겠습니다.

▶ 기간(누적) 수익률

기간(누적)수익률 표를 통해 자산운용보고서 작성 기준일(당기말) 현재 펀드의 기간별 누적수익률을 확인 할 수 있으며, 비교지수(벤치마크) 성과와 펀드의 성과를 비교하여 볼 수 있습니다. (단위 : %)

구분	최근 3개월	최근 6개월	최근 9개월	최근 12개월
유리웰스중소형인덱스[주식]_운용	-18.19	-16.70	-23.12	-29.75
(비교지수 대비 성과)	(0.67)	(2.51)	(2.30)	(2.17)
종류(Class)별 현황				
유리웰스중소형인덱스[주식]_C/A	-18.46	-17.24	-23.86	-30.65
(비교지수 대비 성과)	(0.40)	(1.97)	(1.56)	(1.27)
유리웰스중소형인덱스[주식]_C/A-e	-18.39	-17.10	-23.67	-30.41
(비교지수 대비 성과)	(0.47)	(2.11)	(1.75)	(1.51)
유리웰스중소형인덱스[주식]_C/C-P2e	-18.29	-16.88	-23.28	-29.90
(비교지수 대비 성과)	(0.57)	(2.33)	(2.14)	(2.02)
유리웰스중소형인덱스[주식]_C/C4	-18.55	-17.41	-24.10	-30.93
(비교지수 대비 성과)	(0.31)	(1.80)	(1.32)	(0.99)
유리웰스중소형인덱스[주식]_C/S	-18.40	-17.11	-23.68	-30.43
(비교지수 대비 성과)	(0.46)	(2.10)	(1.74)	(1.49)
CDSC 적용펀드 통합 수익률				
CDSC통합수익률	-18.55	-17.41	-24.10	-30.93
(비교지수 대비 성과)	(0.31)	(1.80)	(1.32)	(0.99)
비교지수(벤치마크)	-18.86	-19.21	-25.42	-31.92

주)비교지수(벤치마크): MKF Wealth 중소형 X 100%

※ 위 투자실적은 과거 성과를 나타낼 뿐 미래의 운용성과를 보장하는 것은 아닙니다.

구분	최근 1년	최근 2년	최근 3년	최근 5년
유리웰스중소형인덱스[주식]_운용	-29.75	-31.55	-24.90	-25.12
(비교지수 대비 성과)	(2.17)	(3.07)	(5.27)	(3.80)
종류(Class)별 현황				
유리웰스중소형인덱스[주식]_C/A	-30.65	-33.28	-27.70	-29.69
(비교지수 대비 성과)	(1.27)	(1.34)	(2.47)	(-0.77)
유리웰스중소형인덱스[주식]_C/A-e	-30.41	-32.84	-27.01	-28.34
(비교지수 대비 성과)	(1.51)	(1.78)	(3.16)	(0.58)
유리웰스중소형인덱스[주식]_C/C-P2e	-29.90	-	-	-
(비교지수 대비 성과)	(2.02)	-	-	-
유리웰스중소형인덱스[주식]_C/C4	-30.93	-33.83	-28.57	-31.09
(비교지수 대비 성과)	(0.99)	(0.79)	(1.60)	(-2.17)
유리웰스중소형인덱스[주식]_C/S	-30.43	-32.86	-27.02	-28.58
(비교지수 대비 성과)	(1.49)	(1.76)	(3.15)	(0.34)
CDSC 적용펀드 통합 수익률				
CDSC통합수익률	-33.83	-33.83	-28.57	-31.09
(비교지수 대비 성과)	(0.99)	(0.79)	(1.60)	(-2.17)
비교지수(벤치마크)	-31.92	-34.62	-30.17	-28.92

주)비교지수(벤치마크): MKF Wealth 중소형 X 100%

※ 위 투자실적은 과거 성과를 나타낼 뿐 미래의 운용성과를 보장하는 것은 아닙니다.

▶ 추적오차

추적오차 표를 통해 자산운용보고서 작성일 현재(당기말) 각 기간에 대해서 인덱스 펀드가 추종하는 지수의 변동을 얼마나 충실히 따라 갔는지를 확인 할 수 있습니다.

구분	최근 3개월	최근 6개월	최근 1년
유리웰스중소형인덱스[주식]_운용	5.40	4.99	3.57

주) 추적오차란 일정기간 동안 인덱스펀드가 추종하는 특정 비교지수의 변동을 얼마나 충실히 따라갔는지를 보여주는 지표로서, 비교지수 수익률 대비 해당 인덱스펀드의 일간 수익률 차이의 표준 편차로 기재합니다. 추적오차의 수치가 적을수록 해당 기간 동안 인덱스펀드가 비교지수와 유사하게 움직였음을 의미합니다.

▶ 손익현황

구분	증권				파생상품		부동산	특별자산		단기대출 및 예금	기타	손익합계
	주식	채권	어음	집합투자	장내	장외		실물자산	기타			
전기	37	0	0	21	0	0	0	0	0	0	0	58
당기	-371	0	0	-118	0	0	0	0	0	0	0	-488

## 4. 자산현황

### ▶ 자산구성현황

자산구성현황 표를 통해 자산운용보고서 작성 기준일(당기말) 현재 펀드가 보유하고 있는 자산의 내역을 각 자산군 및 통화별로 확인할 수 있습니다. 또한 그래프를 통해 당기말과 전기말 간의 자산별 구성비율을 비교할 수 있습니다.

(단위:백만원,%)

통화별 구분	증권				파생상품		부동산	특별자산		단기대출 및 예금	기타	자산총액
	주식	채권	어음	집합투자	장내	장외		실물자산	기타			
KRW	1,332	0	0	513	0	0	0	0	0	61	27	1,933
(1.00)	(68.93)	(0.00)	(0.00)	(26.53)	(0.00)	(0.00)	(0.00)	(0.00)	(0.00)	(3.14)	(1.39)	(100.00)
합계	1,332	0	0	513	0	0	0	0	0	61	27	1,933

\*④: 구성비중



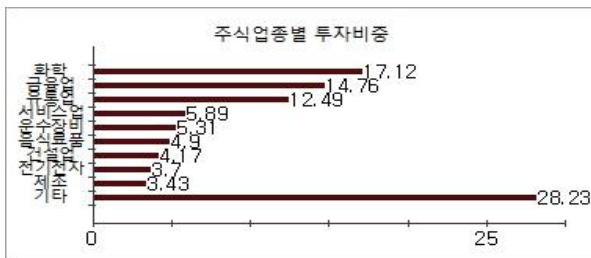
### ▶ 주식업종별 투자비중

주식업종별 투자비중 표를 통해 자산운용보고서 작성 기준일(당기말) 현재 펀드가 투자하고 있는 주식자산의 업종별 구성 현황을 확인할 수 있습니다. 각 비중은 펀드가 보유한 주식자산 내에서의 비중을 나타냅니다.

(단위 : %)

순위	업종명	비중	순위	업종명	비중
1	화학	17.12	6	음식료품	4.90
2	금융업	14.76	7	건설업	4.17
3	유통업	12.49	8	전기전자	3.70
4	서비스업	5.89	9	제조	3.43
5	운수장비	5.31	10	기타	28.23

주) 주식종목의 업종 구분은, 국내 주식은 한국거래소의 업종분류기준, 해외 주식은 GICS(국제산업분류기준) 2차 분류를 따릅니다.



### ▶ 투자대상 상위 10종목

투자대상 상위 10종목 표를 통해 전체 자산군을 대상으로 펀드 자산총액에서 차지하는 상위 10개 보유 종목을 확인할 수 있습니다. 각 비중은 펀드의 자산총액에서 해당 종목이 차지하는 비중을 나타냅니다.

(단위 : %)

순위	구분	종목명	비중	순위	구분	종목명	비중
1	집합투자증권	TREX 중소형가치	26.53	6	주식	LS	1.32
2	주식	한화	3.75	7	주식	DGB금융지주	1.31
3	단기상품	은대(부산은행)	3.14	8	주식	LG상사	1.21
4	주식	BNK금융지주	2.23	9	주식	JB금융지주	1.20
5	주식	SK네트웍스	1.56	10	주식	HDC현대산업개발	1.19

### ▼ 각 자산별 보유종목 내역

각 자산별 보유종목 내역을 통해 투자대상 상위 10종목 및 펀드자산총액의 5% 이상을 차지하는 종목, 또는 발행주식 총 수의 1%를 초과한 종목(해외주식은 제외)을 각 자산군별로 구분하여 확인할 수 있습니다.

#### ▶ 주식

(단위 : 주, 백만원, %)

종목명	보유수량	평가금액	비중	발행국가	통화	업종	비고
한화	3,960	72	3.8	대한민국	KRW	화학	
BNK금융지주	8,979	43	2.2	대한민국	KRW	금융업	
SK네트웍스	6,105	30	1.6	대한민국	KRW	유통업	
LS	728	26	1.3	대한민국	KRW	금융업	
DGB금융지주	5,177	25	1.3	대한민국	KRW	금융업	
LG상사	1,762	23	1.2	대한민국	KRW	유통업	
JB금융지주	5,188	23	1.2	대한민국	KRW	금융업	
HDC현대산업개발	1,265	23	1.2	대한민국	KRW	건설업	

주) 투자대상 상위 10종목 및 평가금액이 자산총액의 5%를 초과하는 경우 기재 또는 발행주식 총수의 1% 초과 종목

#### ▶ 집합투자증권

(단위 : 좌수, 백만원, %)

종목명	종류	자산운용사	설정원본	순자산금액	발행국가	통화	비중
TREX 중소형가치	수익증권	유리자산운용	655	513	대한민국	KRW	26.53

주) 투자대상 상위 10종목 및 평가금액이 자산총액의 5%를 초과하는 경우 기재

#### ▶ 단기대출 및 예금

(단위 : 주, 백만원, %)

종류	금융기관	취득일자	금액	금리	만기일	발행국가	통화
예금	부산은행	2007-07-13	61	0.46		대한민국	KRW

주) 투자대상 상위 10종목 및 평가금액이 자산총액의 5%를 초과하는 경우 기재

## 5. 투자운용전문인력 현황

### ▶ 투자운용인력(펀드매니저)

(단위 : 개, 억원)

성명	직위	생년	운용중인 펀드 현황		성과보수가 있는 펀드 및 일임계약 운용규모		협회등록번호
			펀드개수	운용규모	펀드개수	운용규모	
박주호 <sup>주)</sup>	퀀트운용본부장	1969	28	3,432	1	478	2109000457

주1) 성명이 굵은 글씨로 표시된 것이 책임운용전문인력이며, '책임 운용전문인력'이란 운용전문인력 중 투자전략 수립 및 투자 의사결정 등에 있어 주도적이고 핵심적인 역할을 수행하는 자를 말함.

주2) 운용중인 다른 집합투자기구 수 및 규모를 산정 할 때 해당 운용팀에서 운용중인 전체 집합투자기구를 대상으로 하며 모자형 구조의 모집합투자기구는 제외합니다.

주3) 펀드의 투자운용인력 변경내역 등은 금융투자협회 전자공시사이트의 수시공시 등을 참고 하실 수 있습니다. (인터넷 주소 <http://dis.kofia.or.kr>) 단, 협회 전자공시사이트가 제공하는 정보와 본 자산운용보고서가 제공하는 정보의 작성기준일이 상이할 수 있습니다.

### ▶ 운용전문인력 변경내역

기간	운용전문인력
2018.07.23 ~ 현재 2007.07.13(이 투자신탁의 최초 설정일) ~ 2018.07.22 2007.07.13(이 투자신탁의 최초 설정일) ~ 2018.07.22	박주호(책임) 한진규(책임) 박주호(부책임)

### ▶ 해외운용수탁회사

회사명	소재	국가명	비고
해당사항 없음			

## 6. 비용 현황

### ▶ 업자별 보수 지급 현황

업자별 보수 지급현황 표를 통해 펀드가 펀드의 운용과 관련된 관계회사(자산운용사, 판매회사, 신탁업자, 일반사무관리회사 등)에 지급한 보수와 비용(기타 비용, 매매중개수수료)을 확인할 수 있습니다. 또한 당기와 전기의 보수 및 비용 발생현황을 비교할 수 있습니다.

(단위: 백만원, %)

	구분	전기		당기	
		금액	비율 <sup>주1)</sup>	금액	비율 <sup>주1)</sup>
유리웰스중소형인덱스[주식]_운용	자산운용사	0.00	0.00	0.00	0.00
	판매회사	0.00	0.00	0.00	0.00
	펀드재산보관회사(신탁업자)	0.00	0.00	0.00	0.00
	일반사무관리회사	0.00	0.00	0.00	0.00
	보수합계	0.00	0.00	0.00	0.00
	기타비용 <sup>주2)</sup>	0.25	0.01	0.17	0.01
	매매 중개 수수료	단순매매, 중개수수료	0.92	0.03	0.04
		조사분석업무 등	0.16	0.00	0.01
		서비스 수수료			
		합계	1.07	0.03	0.01
유리웰스중소형인덱스[주식]_C/A	증권거래세	1.25	0.04	1.65	0.07
	자산운용사	2.78	0.15	1.65	0.15
	판매회사	2.78	0.15	1.65	0.15
	펀드재산보관회사(신탁업자)	0.14	0.01	0.08	0.01
	일반사무관리회사	0.07	0.00	0.04	0.00
	보수합계	5.77	0.31	3.42	0.31
	기타비용 <sup>주2)</sup>	0.15	0.01	0.09	0.01
	매매 중개 수수료	단순매매, 중개수수료	0.52	0.03	0.02
		조사분석업무 등	0.09	0.00	0.10
		서비스 수수료			
		합계	0.60	0.03	0.01
유리웰스중소형인덱스[주식]_C/A-e	증권거래세	0.71	0.04	0.72	0.07
	자산운용사	0.01	0.15	0.01	0.15
	판매회사	0.00	0.07	0.00	0.07
	펀드재산보관회사(신탁업자)	0.00	0.01	0.00	0.01
	일반사무관리회사	0.00	0.00	0.00	0.00
	보수합계	0.01	0.23	0.01	0.23
	기타비용 <sup>주2)</sup>	0.00	0.01	0.00	0.01
	매매 중개 수수료	단순매매, 중개수수료	0.00	0.03	0.00
		조사분석업무 등	0.00	0.00	0.01
		서비스 수수료			
		합계	0.00	0.03	0.01
유리웰스중소형인덱스[주식]_C/C-P2e	증권거래세	0.00	0.04	0.00	0.08
	자산운용사	0.00	0.07	0.00	0.13
	판매회사	0.00	0.04	0.00	0.11
	펀드재산보관회사(신탁업자)	0.00	0.00	0.00	0.00
	일반사무관리회사	0.00	0.00	0.00	0.00
	보수합계	0.00	0.10	0.00	0.24
	기타비용 <sup>주2)</sup>	0.00	0.01	0.00	0.01
	매매 중개 수수료	단순매매, 중개수수료	0.00	0.03	0.00
		조사분석업무 등	0.00	0.01	0.00
		서비스 수수료			
		합계	0.00	0.03	0.00
유리웰스중소형인덱스[주식]_C/C4	증권거래세	0.00	0.04	0.00	0.03
	자산운용사	2.09	0.15	1.73	0.15
	판매회사	3.48	0.25	2.88	0.25
	펀드재산보관회사(신탁업자)	0.10	0.01	0.09	0.01
	일반사무관리회사	0.05	0.00	0.04	0.00
	보수합계	5.73	0.41	4.74	0.41
	기타비용 <sup>주2)</sup>	0.11	0.01	0.10	0.01
	매매 중개 수수료	단순매매, 중개수수료	0.39	0.03	0.02
		조사분석업무 등	0.07	0.00	0.12
		서비스 수수료			0.01
		합계	0.45	0.03	0.01
유리웰스중소형인덱스[주식]_C/C4	증권거래세	0.53	0.04	0.90	0.08

유리웰스중소형인덱스[주식]_C/S	자산운용사		0.07	0.15	0.06	0.15
	판매회사		0.03	0.08	0.03	0.07
	펀드재산보관회사(신탁업자)		0.00	0.01	0.00	0.01
	일반사무관리회사		0.00	0.00	0.00	0.00
	보수합계		0.11	0.24	0.09	0.24
	기타비용(주2)		0.00	0.01	0.00	0.01
	매매 중개 수수료	단순매매, 중개수수료	0.01	0.03	0.00	0.00
		소자문적업무 등 서비스 수수료	0.00	0.00	0.00	0.01
		합계	0.02	0.03	0.00	0.01
	증권거래세		0.02	0.04	0.03	0.08

\* 펀드의 순자산총액(기간평잔) 대비 비율을 나타냅니다.  
 \*\* 기타비용이란 회계감사비용, 증권 등의 예탁 및 결제비용 등 펀드에서 경상적·반복적으로 지출된 비용으로서 매매·중개수수료는 제외한것입니다.  
 ※ 성과보수내역 : 없음  
 ※ 발행분담금내역 : 없음  
 ※ 모자형의 경우 모펀드에서 발생한 비용을 자펀드가 차지하는 비율대로 안분하여 합산한 수치입니다.

### ▶ 총보수, 비용비율

총보수, 비용비율 표를 통해 투자자가 펀드를 통해 부담한 보수와 비용의 수준을 펀드 순자산 연평잔액에 대한 비율로 확인 할 수 있습니다.

(단위: 연환산,%)					
	구분	총보수·비용비율(A) <sup>주1)</sup>	매매·중개수수료비율(B) <sup>주2)</sup>	합계(A+B)	
유리웰스중소형인덱스[주식]_운용	전기	0.0299	0.0417	0.0716	
	당기	0.03	0.0541	0.0841	
유리웰스중소형인덱스[주식]_C/A	전기	1.2775	0.0417	1.3192	
	당기	1.2811	0.0537	1.3348	
유리웰스중소형인덱스[주식]_C/A-e	전기	0.9544	0.0428	0.9972	
	당기	0.9563	0.0548	1.0111	
유리웰스중소형인덱스[주식]_C/C-P2e	전기	0.1721	0.0571	0.2292	
	당기	0.7001	0.035	0.7351	
유리웰스중소형인덱스[주식]_C/C4	전기	1.6775	0.0419	1.7194	
	당기	1.6822	0.0547	1.7369	
유리웰스중소형인덱스[주식]_C/S	전기	0.9735	0.0421	1.0156	
	당기	0.976	0.0547	1.0307	

주1) 총보수·비용비율(Total Expense Ratio)이란 운용보수 등 펀드에서 부담하는 '보수'와 '기타비용' 총액을 순자산 연평잔액(보수·비용 차감전 기준)으로 나눈 비율로서 해당 운용기간 중 투자자가 부담한 총 보수·비용수준을 나타냅니다.  
 주2) 매매·중개수수료 비율이란 매매·중개수수료를 순자산 연평잔액(보수·비용 차감전 기준)으로 나눈 비율로서 해당 운용기간 중 투자자가 부담한 매매·중개수수료의 수준을 나타냅니다.

## 7. 투자자산매매내역

매매주식 규모 및 회전을 표와 최근 3분기 매매회전을 추이 표를 통해 당기 및 최근 3분기 동안에 대해 펀드가 수행한 주식거래의 빈도를 확인 할 수 있습니다. 매매회전율이 높을 경우 매매거래수수료(0.1%내외) 및 증권거래세(매도시 0.25%) 발생으로 실제 투자자가 부담하게 되는 펀드의 비용이 증가합니다.

### ▶ 매매주식규모 및 회전율

(단위:백만원, %)					
매수		매도		매매회전율 <sup>주)</sup>	
수량	금액	수량	금액	해당기간	연환산
406	2	63,411	665	42.52	170.57

주) 해당 운용기간 중 매도한 주식가액의 총액을 그 해당 운용기간 중 보유한 주식의 평균가액으로 나눈 비율

### ▶ 최근 3분기 주식 매매회전을 추이

(단위: %)		
유리웰스중소형인덱스[주식]_운용		
2019-07-13 ~ 2019-10-12	2019-10-13 ~ 2020-01-12	2020-01-13 ~ 2020-04-12
2.21	20.01	42.52

※ 회전을 변동 사유: 벤치마크(웰스중소형지수) 정기변경 등의 이벤트 부재에도 불구하고, 설정/해지와 리밸런싱 등의 사유로 매매가 늘어 회전율이 상승하였습니다.

## 8. 자산운용사의 고유재산 투자에 관한 사항

(단위 : 백만원, %)		
펀드명칭	투자금액	수익률
해당사항 없음		

※투자금액 및 수익률은 자산운용사의 운용전략에 따라 추가설정(환매) 될 수 있으며, 이에 따라 투자금액 및 수익률이 변동될 수 있습니다.