

자산운용보고서

유리필라델피아반도체인덱스증권자투자신탁UH[주식]

(운용기간 : 2020년05월05일 ~ 2020년08월04일)

o 자산운용보고서는 자본시장과금융투자업에관한법률(이하 '자본시장법')에 의거 자산운용회사가 작성하며, 투자자가 가입한 상품의 특정 기간(3개월) 동안의 자산운용에 대한 결과를 요약하여 제공하는 보고서입니다.

유리자산운용

서울시 영등포구 국제금융로6길 17 부국증권빌딩 9층
(전화 02-2168-7900, www.yurieasset.co.kr)

목 차

1	공지사항
2	펀드의 개요 <ul style="list-style-type: none">▶ 기본정보▶ 재산현황
3	운용경과 및 수익률현황 <ul style="list-style-type: none">▶ 운용경과▶ 투자환경 및 운용계획▶ 기간(누적) 수익률▶ 손익현황
4	자산현황 <ul style="list-style-type: none">▶ 자산구성현황▶ 투자대상 상위 10종목▶ 각 자산별 보유종목 내역
5	투자운용전문인력 현황 <ul style="list-style-type: none">▶ 투자운용인력(펀드매니저)▶ 해외 운용 수탁회사
6	비용현황 <ul style="list-style-type: none">▶ 업자별 보수 지급현황▶ 총보수비용 비율
7	투자자산매매내역 <ul style="list-style-type: none">▶ 매매주식규모 및 회전율▶ 최근 3분기 주식 매매회전율 추이
8	자산운용사의 고유재산 투자에 관한 사항

1. 공지 사항

1. 고객님의 가입하신 펀드는 자본시장과 금융투자업에 관한 법률(현행법률)의 적용을 받습니다.

2. 고객님의 가입하신 펀드는 모자형 구조의 펀드로서 이 자산운용보고서에서의 자산구성현황, 보유종목, 보수 및 비용 등의 정보는고객님이 가입한 유리필라델피아반도체인덱스증권자UH펀드가 해당 모펀드에 투자하고 있는 비율에 따라 안분한 결과를 보여주고 있습니다.

3. 이 보고서는 자본시장법에 의해 유리필라델피아반도제인덱스증권투자자산신탁(UH[주식]운용)의 자산운용회사인 '유리자산운용'이 작성하여 펀드재산보관회사(신탁업자)인 '하나은행'의 확인을 받아 판매회사인 'NH농협은행, 미래에셋대우, 부국증권, 유안타증권, 유진투자증권, 키움증권, 한국투자증권, 한국포스증권, 현대차투자증권'을 통해 투자자에게 제공됩니다. 다만 일괄 예약된 펀드의 펀드재산보관회사(신탁업자) 확인기간은 일괄 예약된 날 이후 기간에 한합니다.

4. 고객님의 계좌별 수익률 정보는 판매회사의 HTS나 인터넷 뱅킹 등을 조회할 수 있습니다.

각종 보고서 확인 :	유리자산운용(주)	www.yurieasset.co.kr	02-2168-7900
	금융투자협회	http://dis.kofia.or.kr	

2. 펀드의 개요

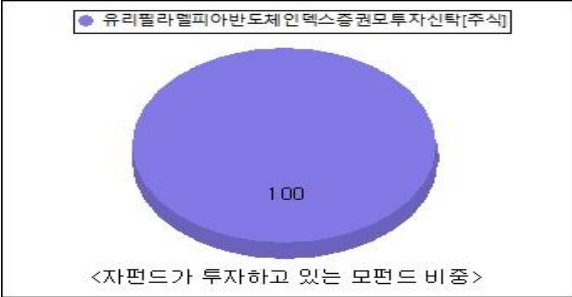
▶기본정보	자본시장과 금융투자업에 관한 법률		
펀드 명칭		투자위험등급	금융투자협회 펀드코드
유리필라델피아반도체인덱스증권자투자신탁UH[주식]_운용, 유리필라델피아반도체인덱스증권모투자신탁[주식], 유리필라델피아반도체인덱스증권자투자신탁UH[주식]_Class A, 유리필라델피아반도체인덱스증권자투자신탁UH[주식]_Class A-e, 유리필라델피아반도체인덱스증권자투자신탁UH[주식]_Class C, 유리필라델피아반도체인덱스증권자투자신탁UH[주식]_Class C-P2e, 유리필라델피아반도체인덱스증권자투자신탁UH[주식]_Class C-e, 유리필라델피아반도체인덱스증권자투자신탁UH[주식]_Class C-P1, 유리필라델피아반도체인덱스증권자투자신탁UH[주식]_Class C-P1e, 유리필라델피아반도체인덱스증권자투자신탁UH[주식]_Class S, 유리필라델피아반도체인덱스증권자투자신탁UH[주식]_Class S-P, 유리필라델피아반도체인덱스증권자투자신탁UH[주식]_Class S-R		2등급	D0591, D0159, D0592, D0593, D0595, D0604, D0596, D0599, D0601, D0605, D0606, D2382
펀드의 종류	투자신탁,증권펀드(주식형), 개방형, 추가형, 종류형, 모자형	최초설정일	2020.02.05
운용기간	2020.05.05 ~ 2020.08.04	존속기간	추가형으로 별도의 존속기간이 없음
자산운용회사	유리자산운용	펀드재산보관회사	하나은행
판매회사	NH농협은행, 미래에셋대우, 부국증권, 유안타증권, 유진투자증권, 키움증권, 한국투자증권, 한국포스증권, 현대차투자증권	일반사무관리회사	하나펀드서비스
상품의 특징	1. 투자대상 이 펀드는 ‘유리필라델피아반도체인덱스증권모투자신탁[주식]’에 투자신탁 자산총액의 80% 이상 투자합니다. <유리필라델피아반도체인덱스증권모투자신탁[주식]의 투자목적> 이 투자신탁은 주식 및 ETF 등에 투자하여 글로벌 반도체 업종 주가지수인 필라델피아 반도체지수(PHLX Semiconductor Sector Index(이하 Sox Index))를 추종하는 것을 목적으로 합니다. 이 펀드의 투자목적이 반드시 달성된다는 보장은 없으며, 자산운용회사, 판매회사, 신탁업자 등 이 펀드와 관련된 어떠한 당사자도 투자자에 대한 투자원금의 보장 또는 투자목적의 달성을 보장하지 아니합니다.		
	2. 투자전략 이 펀드가 투자하고 있는 모투자신탁의 투자전략은 다음과 같습니다. [유리필라델피아반도체인덱스증권모투자신탁[주식]의 투자전략] <포트폴리오 구성전략> 신탁재산의 대부분을 필라델피아 반도체지수(Sox Index) 구성종목에 투자하고 운용의 효율성 제고 및 지수와의 수익률 오차를 최소화하기 위해 글로벌 대표 반도체 ETF에 일부 투자합니다. 이 펀드 포트폴리오는 구성 종목의 요건, 종목 간 비중이 객관적 기준에 의해 특정되지 않는다는 점 유의하시기 바랍니다. <세부 운용전략> - 지수 편입종목을 복제하는 포트폴리오를 구성하여 Buy & Hold 전략으로 장기 투자 실행 - 필라델피아 반도체 인덱스(Sox Index) 활용으로 벤치마크를 추종하는 운용성과 추구 - 벤치마크 지수 편입종목을 투자대상으로 하여 개별 종목 선정에 대한 리스크 통제 및 운용의 안정성/투명성 확보 - 개별 종목 및 ETF에의 투자 비중은 펀드 유동성 및 자산별 투자 한도를 고려하여 최종 투자 비중 결정 ※ 상기에 제시된 운용 목표 및 전략은 시장 상황 및 운용여건에 따라 변경될 수 있으며 이러한 전략이 반드시 유효하게 투자 목적을 실현한다는 보장은 없습니다.		
	3. 위험관리 운용역 개인의 독단에 의한 의사결정을 지양하기 위하여 중요한 의사결정 사항은 자산운용전략위원회 및 위험관리위원회 등에서 결정합니다. 리스크관리본부에서 각종 법령 및 규정, 지침, 내규가 지켜지는 지를 모니터링하고 독립적으로 펀드의 실적평가 및 분석 업무를 수행합니다. [추적오차 위험관리] - 추종지수(필라델피아반도체지수)와의 추적오차를 최소화하기 위해 약관 및 법률에서 정한 범위 내에서 지수구성 종목을 최대한 편입하는 한편 지수와 상관관계가 가장 높은 반도체 ETF를 추가 편입 운용 - 또한 펀드자금의 유출입 상황을 모니터링하여 관련 자산매수(또는 매도) 시기를 면밀히 점검 - 개별종목의 가격변동 또는 자금 유출입 등에 따라 불가피하게 발생하는 추적오차는 월 또는 수시(필요시) 리밸런싱을 통해 오차범위가 제한할 수 있도록 관리		

4. 수익구조

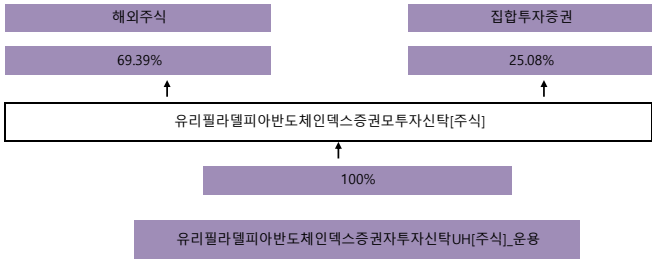
이 투자신탁은 신탁재산의 대부분을 해외 주식에 투자하는 모투자신탁에 투자하는 집합투자기구로서 신탁재산을 주로 해외 주식 등 외화표시자산에 투자하는 모투자신탁의 특성과 주식에 투자하고 남은 자산에서 발생하는 이자수입 및 평가손익 등이 이 투자신탁의 성과에 영향을 미치게 됩니다.

주식의 시세는 해당 주식 발행 기업 경영성과 및 주식에 대한 시장의 수급 등의 요인에 의해 결정되며 이러한 요인은 경제·정치·자연·사회·문화 등 다양한 변수의 영향을 받습니다. 투자대상 주식 발행기업의 경영성과가 우수할수록, 투자대상 주식에 대한 수요가 공급보다 클수록 주식의 시세는 상승하는 경향을 나타내어 투자신탁의 가치가 상승하는 것이, 반대의 경우에는 투자신탁의 가치가 하락하는 것이 일반적입니다. 이 투자신탁 고유의 운용전략이 유효하게 목표를 달성하여 초과수익이 발생할 경우 이 투자신탁의 주식투자 성과는 투자대상국의 평균적인 증가상승률을 상회하게 되며 그렇지 않을 경우 투자대상국의 평균적인 증가상승률에 미달하게 됩니다. 운용자의 재량에 따라 적극적인 초과수익전략을 구사하는 특성상 이 투자신탁의 주식투자 성과가 투자대상국의 평균적인 증가변동률에 일정한 제한 없이 미달할 가능성이 있다는 점에 유의하시기 바랍니다. 이 투자신탁의 성과는 자본이득, 배당수입, 이자수입으로 구분할 수 있으며 일반적으로 자본이득 성과에 미치는 영향이 절대적인 비중을 차지합니다.

▶ 펀드 구성



※ 자펀드 자산현황을 100으로 가정하였을때 각 모펀드의 집합투자증권을 얼마만큼 투자하고 있는지를 보여줍니다.



▶ 재산현황

재산현황 표를 통해 당기말과 전기말 간의 자산총액, 부채총액, 순자산 총액 및 기준가격의 추이를 비교할 수 있습니다.

(단위: 백만원, 백만좌, %)

펀드명칭	항목	전기말	당기말	증감률
유리필라델피아반도체인덱스증권자UH[주식]_운용	자산 총액(A)	296	610	106.10
	부채총액(B)	5	1	-84.78
	순자산총액(C=A-B)	291	609	109.23
	발행 수익증권 총 수(D)	321	532	65.52
	기준가격 (E=C/Dx1000)	906.13	1,145.43	26.41
종류(Class)별 기준가격 현황				
유리필라델피아반도체인덱스증권자UH[주식]_C/A	기준가격	864.86	1,091.66	26.22
유리필라델피아반도체인덱스증권자UH[주식]_C/A-e	기준가격	881.78	1,112.26	26.14
유리필라델피아반도체인덱스증권자UH[주식]_C/C	기준가격	902.40	1,136.29	25.92
유리필라델피아반도체인덱스증권자UH[주식]_C/C-P2e	기준가격	904.12	1,140.42	26.14
유리필라델피아반도체인덱스증권자UH[주식]_C/C-e	기준가격	903.70	1,139.27	26.07
유리필라델피아반도체인덱스증권자UH[주식]_C/P1	기준가격	1,096.02	1,382.05	26.10
유리필라델피아반도체인덱스증권자UH[주식]_C/P1e	기준가격	981.00	1,237.45	26.14
유리필라델피아반도체인덱스증권자UH[주식]_C/S	기준가격	891.71	1,124.92	26.15
유리필라델피아반도체인덱스증권자UH[주식]_C/S-P	기준가격	891.91	1,125.45	26.18
유리필라델피아반도체인덱스증권자UH[주식]_C/S-R	기준가격	0.00	1,104.66	10.47

주) 기준가격이란 투자자가 집합투자증권을 입금(매입), 출금(환매)하는 경우 또는 분배금(상환금포함) 수령 시에 적용되는 가격으로 펀드의 순자산총액을 발행된 수익증권 총좌수로 나눈 가격을 말합니다.

3. 운용경과 및 수익률현황

▶ 운용경과

펀드는 해당 운용기간 동안 26.41%의 수익률(운용클래스 기준)을 기록하며 BM(25.59%)대비 0.82% 우수한 운용성과를 시현하였습니다. 미국 증시는 코로나19 충격에서 벗어나기 위한 연준 및 미국 정부의 강력한 경기 부양책 및 통화완화 정책에 힘입어 투자심리를 빠르게 되돌리며 강력한 상승세를 시현하였습니다. 불안했던 글로벌 유가도 OPEC+의 감산 합의와 에너지 수요의 회복세에 안정을 되찾았고, 코로나19 백신 및 치료제 개발 기대감이 증시에 활력을 불어넣었습니다. 하지만 코로나19로 인한 실물경기의 충격은 2분기 GDP(-32.9%)의 급감, 고용 및 소비, 산업지표의 부진한 모습으로 나타났고, 코로나19 확진자 수가 재차 증가세를 보이면서 증시에 하방 압력으로 작용했습니다. 아울러 미-중국 화웨이를 둘러싼 정치적, 경제적 갈등은 증시에 불확실성 확대 요인이었습니다. 하지만 연준의 추가 경기부양책(회사채 ETF 매입, 무제한 국채 매입)에 따른 유동성 효과가 투자심리를 개선하여 증시 상승을 견인하였고, 특히 성장주와 기술주의 가파른 상승세가 미국 증시 상승의 견인차 역할을 하였습니다.

동 기간 편입 종목들은 인텔을 제외하고는 모두 강력한 상승세를 시현하였습니다. 인텔이 자체대 7나노미터 칩 제품 출시를 연기함에 따라 가장 저조한 수익률을 기록한 반면, 이미 7나노미터 제품을 출시하고 있는 경쟁사인 AMD가 수혜를 받으면서 높은 수익률을 기록하였고, 대만 반도체 위탁생산업체인 TSMC가 인텔의 7나노미터 칩 제조 위탁을 받으면서 AMD와 함께 펀드의 플러스 수익률에 크게 기여하였습니다. 다른 편입 종목들도 기술주들의 강력한 상승밸리에 편승하며 높은 수익률을 보여주었습니다.

펀드는 운용 기간 벤치마크인 필라델피아반도체 지수의 리밸런싱이 있어 포트폴리오 조정을 실시하였습니다. 상대적으로 높은 상승세를 보였던 엔비디아의 편입비가 소폭 하향 조정되었습니다. 또한 지속적인 자금 유입으로 펀드 규모가 소폭 증가하였으나, 일부 차익실현을 위한 환매 수요가 있어 편입 주식 매도로 유동성을 확보하여 환매에 대응하였습니다.

▶ 투자환경 및 운용 계획

미국 증시는 경기 부양을 위한 재정정책이 향후 상승 모멘텀을 결정지를 중요한 요인 중 하나로 판단됩니다. 코로나19 확진자 수의 지속적인 증가와 이로 인한 경제적 충격이 예상보다 긴 기간 동안 지속될 것으로 전망됨에 따라 추가적인 경기 부양책에 대한 기대감이 높아지고 있으며, 민주당과 공화당이 실업수당 지원에 대한 합의점을 찾지 못하고 있지만, 어떠한 형태로든 경기부양을 위한 재정정책은 실현될 것으로 예상됩니다. 7/30일 열린 FOMC에서 파월 의장 또한 통화정책을 통한 적극적인 경기부양 의지를 확인함에 따라 유동성 장세는 지속될 것으로 판단됩니다.

지나친 펀더멘털과 시장가격의 괴리, 특히 기술주를 중심으로 한 고평가 우려가 하방 위험으로 작용할 수 있으나, 5G와 서버 수요 확대를 기반으로 한 컴퓨팅 반도체의 실적 전망과 밸류에이션은 상대적으로 양호한 것으로 판단됩니다. 나스닥 100지수의 선행 추가수익비율(PER)이 30배를 상회하고 있으나 필라델피아 반도체지수의 선행추가수익비율은 24배 수준으로 S&P500(25배)보다 소폭 낮은 수준이며, 예상 이익성장률 또한 견조한 흐름을 보여 하방위험은 크지 않을 것으로 전망됩니다. 따라서 일시적 가격 조정은 수익 기회로 활용하는 것이 바람직할 것으로 예상되며, 펀드는 이러한 기회를 적극적으로 활용할 계획입니다.

원/달러 환율은 풍부한 유동성에 따른 위험 선호 유지와 상대적으로 부정적인 미국 경기 여건에 따라 약세 추세가 지속될 것으로 예상되나, 단기 급락에 따른 기술적 피로와 미중 긴장 등에 따른 불확실성에 따라 큰 폭의 추가 하락은 제한적일 것으로 예상됩니다.

▶기간(누적) 수익률

기간(누적)수익률 표를 통해 자산운용보고서 작성 기준일(당기말) 현재 펀드의 기간별 누적수익률을 확인 할 수 있으며, 비교지수(벤치마크) 성과와 펀드의 성과를 비교하여 볼 수 있습니다.

(단위 : %)

구분	최근 3개월	최근 6개월	최근 9개월	최근 12개월
유리필라델피아반도체인덱스증권자UH[주식]_운용	26.41	14.54	-	-
(비교지수 대비 성과)	(0.82)	(-4.90)	-	-
종류(Class)별 현황				
유리필라델피아반도체인덱스증권자UH[주식]_C/A	26.22	-	-	-
(비교지수 대비 성과)	(0.63)	-	-	-
유리필라델피아반도체인덱스증권자UH[주식]_C/A-e	26.14	-	-	-
(비교지수 대비 성과)	(0.55)	-	-	-
유리필라델피아반도체인덱스증권자UH[주식]_C/C	25.92	13.63	-	-
(비교지수 대비 성과)	(0.33)	(-5.81)	-	-
유리필라델피아반도체인덱스증권자UH[주식]_C/C-P2e	26.14	14.04	-	-
(비교지수 대비 성과)	(0.55)	(-5.40)	-	-
유리필라델피아반도체인덱스증권자UH[주식]_C/C-e	26.07	13.93	-	-
(비교지수 대비 성과)	(0.48)	(-5.51)	-	-
유리필라델피아반도체인덱스증권자UH[주식]_C/P1	26.10	-	-	-
(비교지수 대비 성과)	(0.51)	-	-	-
유리필라델피아반도체인덱스증권자UH[주식]_C/P1e	26.14	-	-	-
(비교지수 대비 성과)	(0.55)	-	-	-
유리필라델피아반도체인덱스증권자UH[주식]_C/S	26.15	-	-	-
(비교지수 대비 성과)	(0.56)	-	-	-
유리필라델피아반도체인덱스증권자UH[주식]_C/S-P	26.18	-	-	-
(비교지수 대비 성과)	(0.59)	-	-	-
유리필라델피아반도체인덱스증권자UH[주식]_C/S-R	-	-	-	-
(비교지수 대비 성과)	-	-	-	-
비교지수(벤치마크)	25.59	19.44	0.00	0.00

주)비교지수(벤치마크): Philadelphia Semiconductor Index(KRW)(T-1) X 90% + CALL X 10%

※ 위 투자실적은 과거 성과를 나타낼 뿐 미래의 운용성과를 보장하는 것은 아닙니다.

구분	최근 1년	최근 2년	최근 3년	최근 5년
유리필라델피아반도체인덱스증권자UH[주식]_운용	-	-	-	-
(비교지수 대비 성과)	-	-	-	-
종류(Class)별 현황				
유리필라델피아반도체인덱스증권자UH[주식]_C/A	-	-	-	-
(비교지수 대비 성과)	-	-	-	-
유리필라델피아반도체인덱스증권자UH[주식]_C/A-e	-	-	-	-
(비교지수 대비 성과)	-	-	-	-
유리필라델피아반도체인덱스증권자UH[주식]_C/C	-	-	-	-
(비교지수 대비 성과)	-	-	-	-
유리필라델피아반도체인덱스증권자UH[주식]_C/C-P2e	-	-	-	-
(비교지수 대비 성과)	-	-	-	-
유리필라델피아반도체인덱스증권자UH[주식]_C/C-e	-	-	-	-
(비교지수 대비 성과)	-	-	-	-
유리필라델피아반도체인덱스증권자UH[주식]_C/P1	-	-	-	-
(비교지수 대비 성과)	-	-	-	-
유리필라델피아반도체인덱스증권자UH[주식]_C/P1e	-	-	-	-
(비교지수 대비 성과)	-	-	-	-
유리필라델피아반도체인덱스증권자UH[주식]_C/S	-	-	-	-
(비교지수 대비 성과)	-	-	-	-
유리필라델피아반도체인덱스증권자UH[주식]_C/S-P	-	-	-	-
(비교지수 대비 성과)	-	-	-	-
유리필라델피아반도체인덱스증권자UH[주식]_C/S-R	-	-	-	-
(비교지수 대비 성과)	-	-	-	-
비교지수(벤치마크)	0.00	0.00	0.00	0.00

주)비교지수(벤치마크): Philadelphia Semiconductor Index(KRW)(T-1) X 90% + CALL X 10%

※ 위 투자실적은 과거 성과를 나타낼 뿐 미래의 운용성과를 보장하는 것은 아닙니다.

▶추적오차

추적오차 표를 통해 자산운용보고서 작성일 현재(당기말) 각 기간에 대해서 인덱스 펀드가 추종하는 지수의 변동을 얼마나 충실히 따라 갔는지를 확인 할 수 있습니다.

(단위 : %)

구분	최근 3개월	최근 6개월	최근 1년
유리필라델피아반도체인덱스증권자UH[주식]_운용	0.94	4.91	-

주) 추적오차란 일정기간 동안 인덱스펀드가 추종하는 특정 비교지수의 변동을 얼마나 충실히 따라갔는지를 보여주는 지표로서, 비교지수 수익률 대비 해당 인덱스펀드의 일간 수익률 차이의 표준편차로 기재합니다. 추적오차의 수치가 적을수록 해당 기간 동안 인덱스펀드가 비교지수와 유사하게 움직였음을 의미합니다.

▶손익현황

(단위:백만원)

구분	증권				파생상품		부동산	특별자산		단기대출 및 예금	기타	손익합계
	주식	채권	어음	집합투자	장내	장외		실물자산	기타			
전기	3	0	0	-5	0	0	0	0	0	0	0	-3
당기	76	0	0	27	0	0	0	0	0	0	-1	102

4. 자산현황

아래 표시된 자산구성 현황은 고객님의 가입한 자펀드가 모펀드에 투자하고 있는 비율에 따라 안분한 결과를 보여주고 있습니다.

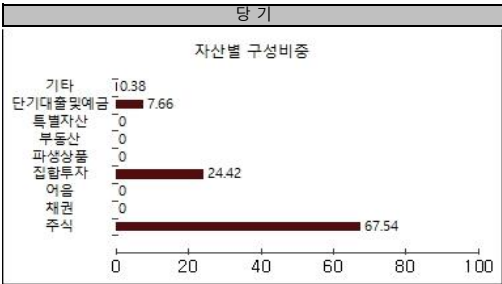
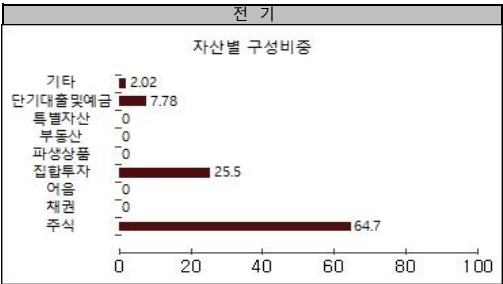
▶ 자산구성현황

자산구성현황 표를 통해 자산운용보고서 작성 기준일(당기말) 현재 펀드가 보유하고 있는 자산의 내역을 각 자산군 및 통화별로 확인할 수 있습니다. 또한 그래프를 통해 당기말과 전기말 간의 자산별 구성비중을 비교할 수 있습니다.

(단위:백만원,%)

통화별 구분	증권				파생상품		부동산	특별자산		단기대출 및 예금	기타	자산총액
	주식	채권	어음	집합투자	장내	장외		실물자산	기타			
USD	412	0		149	0	0	0	0	0	22	0	583
(1194.10)	(67.54)	(0.00)	(0.00)	(24.42)	(0.00)	(0.00)	(0.00)	(0.00)	(0.00)	(3.63)	(0.00)	(95.59)
KRW	0	0		0	0	0	0	0	0	25	2	27
(1.00)	(0.00)	(0.00)	(0.00)	(0.00)	(0.00)	(0.00)	(0.00)	(0.00)	(0.00)	(4.03)	(0.38)	(4.41)
합계	412	0		149	0	0	0	0	0	47	2	610

*[圖]: 구성비중



주) 위의 결과는 해당 자펀드의 실제 자산보유 내역을 투자자에게 보여주기 위해, 모펀드의 자산구성 내역을 해당 자펀드가 각 모펀드에서 차지하고 있는 비율을 가중치로 적용하여 안분한 결과입니다. 실제 수익증권 기준으로 작성한 결과와 비교하여 상이한 결과가 발생할 수 있습니다.

▶ 주식업종별 투자비중

주식업종별 투자비중 표를 통해 자산운용보고서 작성 기준일(당기말) 현재 펀드가 투자하고 있는 주식자산의 업종별 구성 현황을 확인할 수 있습니다. 각 비중은 펀드가 보유한 주식자산 내에서의 비중을 나타냅니다.

(단위 : %)

순위	업종명	비중	순위	업종명	비중
1	Semiconductors	83.30			
2	Hardware	9.20			
3	기타	7.50			

주) 주식종목의 업종 구분은, 국내 주식은 한국거래소의 업종분류기준, 해외 주식은 GICS(국제산업분류기준) 2차 분류를 따릅니다.

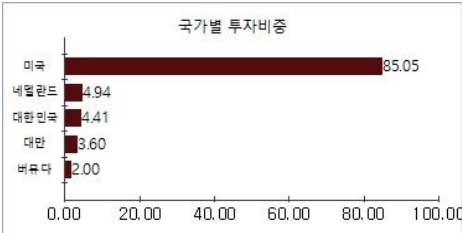
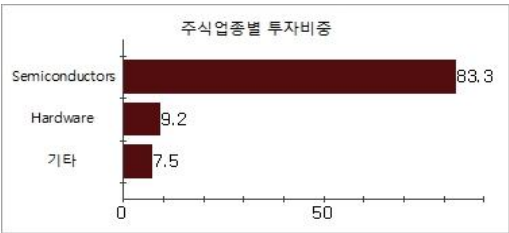
▶ 국가별 투자비중

국가별 투자비중을 통해 자산운용보고서 작성 기준일(당기말) 현재 펀드가 보유하고 있는 전체 자산의 국가별 구성 현황을 확인할 수 있습니다. 각 비중은 펀드 전체 자산 내에서의 비중을 나타냅니다.

(단위 : %)

순위	국가명	비중	순위	국가명	비중
1	미국	85.05			
2	네덜란드	4.94			
3	대한민국	4.41			
4	대만	3.60			
5	버뮤다	2.00			

주) 종목의 국가 구분은, 해당 종목이 발행된 국가를 기준으로 합니다.



▶ 투자대상 상위 10종목

투자대상 상위 10종목 표를 통해 전체 자산군을 대상으로 펀드 자산총액에서 차지하는 상위 10개 보유 종목을 확인할 수 있습니다. 각 비중은 펀드의 자산총액에서 해당 종목이 차지하는 비중을 나타냅니다.

(단위 : %)

순위	구분	종목명	비중	순위	구분	종목명	비중
1	집합투자증권	ISHARES PHLX SEMICONDUCTOR ETF	24.42	6	단기상품	은대(KEB하나은행)	4.03
2	해외주식	QUALCOMM INC	6.22	7	단기상품	USD Deposit(HANA)	3.63
3	해외주식	NVIDIA CORP	5.69	8	해외주식	TAIWAN SEMICONDUCTOR-SP ADR	3.60
4	해외주식	BROADCOM INC	5.07	9	해외주식	INTEL CORP	3.52
5	해외주식	TEXAS INSTRUMENTS INC	5.00	10	해외주식	ADVANCED MICRO DEVICES	3.31

※보다 상세한 투자대상자산 내용은 금융투자협회 전자공시사이트의 펀드 분기영업보고서 및 결산보고서를 참고하실 수 있습니다.(인터넷주소 http://dis.kofia.or.kr) 단, 협회 전자공시사이트에서 조회한 분기영업보고서 및 결산보고서는 본 자산운용보고서와 작성기준일이 상이할 수 있습니다.

▼ 각 자산별 보유종목 내역

각 자산별 보유종목 내역을 통해 투자대상 상위 10종목 및 펀드자산총액의 5% 이상을 차지하는 종목, 또는 발행주식 총 수의 1%를 초과한 종목(해외주식은 제외)을 각 자산군별로 구분하여 확인 할 수 있습니다.

▶ 주식

(단위 : 주, 백만원, %)

종목명	보유수량	평가금액	비중	발행국가	통화	업종	비고
QUALCOMM INC	289	38	6.22	미국	USD	Hardware	
NVIDIA CORP	65	35	5.69	미국	USD	Semiconductors	
BROADCOM INC	80	31	5.07	미국	USD	기타	
TEXAS INSTRUMENTS INC	197	30	5	미국	USD	Semiconductors	
TAIWAN SEMICONDUCTOR-SP ADR	232	22	3.6	대만	USD	Semiconductors	
INTEL CORP	372	21	3.52	미국	USD	Semiconductors	
ADVANCED MICRO DEVICES	217	20	3.31	미국	USD	Semiconductors	

주) 투자대상 상위 10종목 및 평가금액이 자산총액의 5%를 초과하는 경우 기재 또는 발행주식 총수의 1% 초과 종목

▶ 집합투자증권

(단위 : 좌수, 백만원, %)

종목명	종류	자산운용사	설정원본	순자산금액	발행국가	통화	비중
ISHARES PHILX SEMICONDUCTOR ETF	수익증권	iShs PHILX Semiconductor ETF	123	149	미국	USD	24.42

주) 투자대상 상위 10종목 및 평가금액이 자산총액의 5%를 초과하는 경우 기재

▶ 단기대출 및 예금

(단위 : 주, 백만원, %)

종류	금융기관	취득일자	금액	금리	만기일	발행국가	통화
예금	하나은행	2020-02-05	25	0.23		대한민국	KRW
외화예치금	USD Deposit(HANA)	2020-02-06	22	0.00		미국	USD

주) 투자대상 상위 10종목 및 평가금액이 자산총액의 5%를 초과하는 경우 기재

5. 투자운용전문인력 현황

▶ 투자운용인력(펀드매니저)

(단위 : 개, 억원)

성명	직위	생년	운용중인 펀드 현황		성과보수가 있는 펀드 및 일임계약 운용규모		협회등록번호
			펀드개수	운용규모	펀드개수	운용규모	
한진규 ^{주)}	CIO	1969	21	1,435	0	0	2109000507
안재정	해외투자본부장	1972					2117000117

주1) 성명이 굵은 글씨로 표시된 것이 책임운용전문인력이며, ‘책임 운용전문인력’이란 운용전문인력 중 투자전략 수립 및 투자 의사결정 등에 있어 주도적이고 핵심적인 역할을 수행하는 자를 말함.

주2) 운용중인 다른 집합투자기구 수 및 규모를 산정 할 때 해당 운용팀에서 운용중인 전체 집합투자기구를 대상으로 하며 모자형 구조의 모집합투자기구는 제외합니다.

주3) 펀드의 투자운용인력 변경내역 등은 금융투자협회 전자공시사이트의 수시공시 등을 참고 하실 수 있습니다. (인터넷 주소 <http://dis.kofia.or.kr>) 단, 협회 전자공시사이트가 제공하는 정보와 본 자산운용보고서가 제공하는 정보의 작성기준일이 상이할 수 있습니다.

▶ 운용전문인력 변경내역

기간	운용전문인력
-	-

▶ 해외운용수탁회사

회사명	소재	국가명	비고
해당사항 없음			

6. 비용 현황

▶ 업자별 보수 지급 현황

업자별 보수 지급현황 표를 통해 펀드가 펀드의 운용과 관련된 관계회사(자산운용사, 판매회사, 신탁업자, 일반사무관리회사 등)에 지급한 보수와 비용(기타 비용, 매매중계수수료)을 확인할 수 있습니다. 또한 당기와 전기의 보수 및 비용 발생현황을 비교할 수 있습니다.

(단위: 백만원, %)

	구분	전기		당기		
		금액	비율 주1)	금액	비율 주1)	
유리필라델피아반도체인덱스증권자UH[주식]_운용	자산운용사	0.00	0.00	0.00	0.00	
	판매회사	0.00	0.00	0.00	0.00	
	펀드재산보관회사(신탁업자)	0.61	0.50	1.33	0.28	
	일반사무관리회사	0.00	0.00	0.00	0.00	
	보수합계	0.61	0.50	1.33	0.28	
	기타비용 주2)		1.13	0.92	2.53	0.53
	매매 중개 수수료	단순매매, 중개수수료	0.10	0.08	0.18	0.04
		조사분석업무 등				
		서비스 수수료	0.00	0.00	0.00	0.00
	합계	0.10	0.08	0.18	0.04	
유리필라델피아반도체인덱스증권자UH[주식]_C/A	증권거래세	0.00	0.00	0.00	0.00	
	자산운용사	0.00	0.00	0.00	0.15	
	판매회사	0.00	0.00	0.00	0.12	
	펀드재산보관회사(신탁업자)	0.00	0.51	0.01	0.29	
	일반사무관리회사	0.00	0.00	0.00	0.00	
	보수합계	0.00	0.51	0.01	0.57	
	기타비용 주2)		0.00	0.87	0.01	0.50
	매매 중개 수수료	단순매매, 중개수수료	0.00	0.11	0.00	0.04
		조사분석업무 등				
		서비스 수수료	0.00	0.00	0.00	0.00
합계	0.00	0.11	0.00	0.04		
유리필라델피아반도체인덱스증권자UH[주식]_C/A-e	증권거래세	0.00	0.00	0.00	0.00	
	자산운용사	0.02	0.11	0.06	0.15	
	판매회사	0.01	0.05	0.03	0.06	
	펀드재산보관회사(신탁업자)	0.07	0.42	0.12	0.30	
	일반사무관리회사	0.00	0.00	0.00	0.00	
	보수합계	0.09	0.58	0.21	0.52	
	기타비용 주2)		0.12	0.72	0.22	0.55
	매매 중개 수수료	단순매매, 중개수수료	0.00	0.03	0.02	0.04
		조사분석업무 등				
		서비스 수수료	0.00	0.00	0.00	0.00
합계	0.00	0.03	0.02	0.04		
유리필라델피아반도체인덱스증권자UH[주식]_C/C	증권거래세	0.00	0.00	0.00	0.00	
	자산운용사	0.02	0.15	0.03	0.15	
	판매회사	0.03	0.25	0.06	0.25	
	펀드재산보관회사(신탁업자)	0.06	0.51	0.07	0.30	
	일반사무관리회사	0.00	0.00	0.00	0.00	
	보수합계	0.10	0.91	0.16	0.70	
	기타비용 주2)		0.11	0.98	0.12	0.53
	매매 중개 수수료	단순매매, 중개수수료	0.02	0.18	0.01	0.04
		조사분석업무 등				
		서비스 수수료	0.00	0.00	0.00	0.00
합계	0.02	0.18	0.01	0.04		
유리필라델피아반도체인덱스증권자UH[주식]_C/C-P2e	증권거래세	0.00	0.00	0.00	0.00	
	자산운용사	0.04	0.15	0.23	0.15	
	판매회사	0.02	0.07	0.10	0.07	
	펀드재산보관회사(신탁업자)	0.09	0.37	0.43	0.29	
	일반사무관리회사	0.00	0.00	0.01	0.01	
	보수합계	0.14	0.59	0.76	0.51	
	기타비용 주2)		0.18	0.73	0.80	0.53
	매매 중개 수수료	단순매매, 중개수수료	0.01	0.03	0.06	0.04
		조사분석업무 등				
		서비스 수수료	0.00	0.00	0.00	0.00
합계	0.01	0.03	0.06	0.04		
증권거래세	0.00	0.00	0.00	0.00		

유리필라델피아반도체인덱스증권자UH[주식]_C/C-e	자산운용사		0.01	0.15	0.01	0.15
	판매회사		0.01	0.12	0.01	0.12
	펀드재산보관회사(신탁업자)		0.02	0.37	0.02	0.28
	일반사무관리회사		0.00	0.00	0.00	0.00
	보수합계		0.03	0.64	0.04	0.56
	기타비용 ^{※2)}		0.04	0.88	0.04	0.51
	매매 중개 수수료	단순매매, 중개수수료	0.01	0.21	0.00	0.03
		조자분석업무 등	0.00	0.00	0.00	0.00
		서비스 수수료				
		합계	0.01	0.21	0.00	0.03
	증권거래세		0.00	0.00	0.00	0.00
	자산운용사		0.00	0.06	0.00	0.15
유리필라델피아반도체인덱스증권자UH[주식]_C/P1	판매회사		0.00	0.04	0.00	0.11
	펀드재산보관회사(신탁업자)		0.00	0.18	0.01	0.28
	일반사무관리회사		0.00	0.00	0.00	0.00
	보수합계		0.00	0.28	0.01	0.54
	기타비용 ^{※2)}		0.00	0.33	0.01	0.53
	매매 중개 수수료	단순매매, 중개수수료	0.00	0.01	0.00	0.04
		조자분석업무 등	0.00	0.00	0.00	0.00
		서비스 수수료				
		합계	0.00	0.01	0.00	0.04
	증권거래세		0.00	0.00	0.00	0.00
	자산운용사		0.00	0.09	0.14	0.15
	판매회사		0.00	0.03	0.05	0.06
유리필라델피아반도체인덱스증권자UH[주식]_C/P1e	펀드재산보관회사(신탁업자)		0.01	0.28	0.27	0.28
	일반사무관리회사		0.00	0.00	0.00	0.00
	보수합계		0.02	0.41	0.47	0.49
	기타비용 ^{※2)}		0.03	0.52	0.48	0.51
	매매 중개 수수료	단순매매, 중개수수료	0.00	0.01	0.03	0.04
		조자분석업무 등	0.00	0.00	0.00	0.00
		서비스 수수료				
		합계	0.00	0.01	0.03	0.04
	증권거래세		0.00	0.00	0.00	0.00
	자산운용사		0.00	0.09	0.14	0.15
	판매회사		0.00	0.03	0.05	0.06
	펀드재산보관회사(신탁업자)		0.01	0.28	0.27	0.28
	일반사무관리회사		0.00	0.00	0.00	0.00
유리필라델피아반도체인덱스증권자UH[주식]_C/S	보수합계		0.22	0.71	0.28	0.49
	기타비용 ^{※2)}		0.30	0.93	0.30	0.53
	매매 중개 수수료	단순매매, 중개수수료	0.03	0.10	0.02	0.04
		조자분석업무 등	0.00	0.00	0.00	0.00
		서비스 수수료				
		합계	0.03	0.10	0.02	0.04
	증권거래세		0.00	0.00	0.00	0.00
	자산운용사		0.06	0.13	0.15	0.15
	판매회사		0.01	0.04	0.03	0.05
	펀드재산보관회사(신탁업자)		0.21	0.50	0.29	0.29
	일반사무관리회사		0.00	0.00	0.00	0.01
	보수합계		0.27	0.66	0.47	0.48
유리필라델피아반도체인덱스증권자UH[주식]_C/S-P	기타비용 ^{※2)}		0.37	0.89	0.54	0.54
	매매 중개 수수료	단순매매, 중개수수료	0.03	0.06	0.04	0.04
		조자분석업무 등	0.00	0.00	0.00	0.00
		서비스 수수료				
		합계	0.03	0.06	0.04	0.04
	증권거래세		0.00	0.00	0.00	0.00
	자산운용사		0.00	0.00	0.00	0.08
	판매회사		0.00	0.00	0.00	0.01
	펀드재산보관회사(신탁업자)		0.00	0.00	0.00	0.12
	일반사무관리회사		0.00	0.00	0.00	0.00
	보수합계		0.00	0.00	0.00	0.21
	기타비용 ^{※2)}		0.00	0.00	0.00	0.23
유리필라델피아반도체인덱스증권자UH[주식]_C/S-R	매매 중개 수수료	단순매매, 중개수수료	0.00	0.00	0.00	0.01
		조자분석업무 등	0.00	0.00	0.00	0.00
		서비스 수수료	0.00	0.00	0.00	0.00
		합계	0.00	0.00	0.00	0.01
	증권거래세		0.00	0.00	0.00	0.00
	자산운용사		0.00	0.00	0.00	0.08
	판매회사		0.00	0.00	0.00	0.01
	펀드재산보관회사(신탁업자)		0.00	0.00	0.00	0.12
	일반사무관리회사		0.00	0.00	0.00	0.00
	보수합계		0.00	0.00	0.00	0.21
	기타비용 ^{※2)}		0.00	0.00	0.00	0.23
	매매 중개 수수료	단순매매, 중개수수료	0.00	0.00	0.00	0.01
		조자분석업무 등	0.00	0.00	0.00	0.00
		서비스 수수료	0.00	0.00	0.00	0.00
		합계	0.00	0.00	0.00	0.01
	증권거래세		0.00	0.00	0.00	0.00

* 펀드의 순자산총액(기간평잔) 대비 비율
** 기타비용이란 회계감사비용, 증권 등의 예탁 및 결제비용 등 펀드에서 경상적, 반복적으로 지출된 비용으로서 매매, 중개수수료는 제외한 것입니다.
※ 성과보수내역 : 없음
※ 발행분담금내역 : 없음
※ 모자형의 경우 모펀드에서 발생한 비율을 자펀드가 차지하는 비율대로 안분하여 합산한 수치입니다.

▶ 총보수, 비용비율

총보수, 비용비율 표를 통해 투자자가 펀드를 통해 부담한 보수와 비용의 수준을 펀드 순자산 연평잔액에 대한 비율로 확인 할 수 있습니다.

(단위: 연환산,%)					
	구분	해당 펀드		상위펀드 비용 합산	
		총보수·비용비율	매매·중개수수료비율	합성총보수·비용비율	매매·중개수수료 비율
유리필라델피아반도체인덱스증권자UH[주식]_운용	전기	0	0	5.757	0.3255
	당기	0	0	3.7227	0.187
종류(Class) 별 현황					
유리필라델피아반도체인덱스증권자UH[주식]_C/A	전기	0	0	7.0913	0.5867
	당기	1.1408	0	4.2473	0.1479
유리필라델피아반도체인덱스증권자UH[주식]_C/A-e	전기	0.9059	0	6.781	0.1461
	당기	0.9077	0	4.8215	0.1557
유리필라델피아반도체인덱스증권자UH[주식]_C/C	전기	1.6534	0	7.6802	0.7307
	당기	1.6557	0	5.7837	0.3327
유리필라델피아반도체인덱스증권자UH[주식]_C/C-P2e	전기	0.9271	0	5.3364	0.1234
	당기	0.9291	0	4.3122	0.1502
유리필라델피아반도체인덱스증권자UH[주식]_C/C-e	전기	1.1357	0	6.183	0.8359
	당기	1.1385	0	4.9342	0.3833
유리필라델피아반도체인덱스증권자UH[주식]_C/P1	전기	1.0537	0	6.3513	0.0945
	당기	1.0625	0	4.737	0.1379
유리필라델피아반도체인덱스증권자UH[주식]_C/P1e	전기	0.8659	0	5.9231	0.0938
	당기	0.8788	0	4.0525	0.1385
유리필라델피아반도체인덱스증권자UH[주식]_C/S	전기	0.8577	0	7.2954	0.4424
	당기	0.8584	0	5.1112	0.2454
유리필라델피아반도체인덱스증권자UH[주식]_C/S-P	전기	0.7583	0	6.919	0.2734
	당기	0.759	0	4.8193	0.1926
유리필라델피아반도체인덱스증권자UH[주식]_C/S-R	전기	0	0	0	0
	당기	0.6791	0	3.2974	0.0922

주1) 총보수·비용비율(Total Expense Ratio)이란 운용보수 등 펀드에서 부담하는 '보수'와 '기타비용' 총액을 순자산 연평잔액(보수·비용 차감전 기준)으로 나눈 비율로서 해당 운용기간 중 투자자가 부담한 총 보수·비용 수준을 나타냅니다.

주2) 매매·중개수수료 비율이란 매매·중개수수료를 순자산 연평잔액(보수·비용 차감전 기준)으로 나눈 비율로서 해당 운용기간 중 투자자가 부담한 매매·중개수수료의 수준을 나타냅니다.

주3) 모자형의 경우 모펀드에서 발생한 비용을 자펀드가 차지하는 비율대로 안분하여 합산한 수치입니다.

7. 투자자산매매내역

매매주식 규모 및 회전을 표와 최근 3분기 매매회전을 추이 표를 통해 당기 및 최근 3분기 동안에 대해 펀드가 수행한 주식거래의 빈도를 확인 할 수 있습니다. 매매회전율이 높을 경우 매매거래수수료(0.1%내외) 및 증권거래세(매도시 0.25%) 발생으로 실제 투자자가 부담하게 되는 펀드의 비용이 증가합니다.

▶ 매매주식규모 및 회전을

(단위:백만원, %)

유리필라델피아반도체인덱스증권모[주식]

매수		매도		매매회전율 ^{주)}	
수량	금액	수량	금액	해당기간	연환산
6,512	702	2,581	311	21.92	86.98

주) 해당 운용기간 중 매도한 주식금액의 총액을 그 해당 운용기간 중 보유한 주식의 평균가액으로 나눈 비율을 나타냅니다.

▶ 최근 3분기 주식 매매회전을 추이

(단위: %)

유리필라델피아반도체인덱스증권모[주식]

2019-11-05 ~ 2020-02-04	2020-02-05 ~ 2020-05-04	2020-05-05 ~ 2020-08-04
0.00	0.00	21.92

※ 회전을 변동 사유: 기간 중 펀드는 환매 대응을 위한 편입자산 매도로 전기에 비해 매매회전율이 증가하였습니다.

8. 자산운용사의 고유재산 투자에 관한 사항

(단위 : 백만원, %)

펀드명칭	투자금액	수익률
해당사항 없음		

※투자금액 및 수익률은 자산운용사의 운용전략에 따라 추가설정(환매) 될 수 있으며, 이에 따라 투자금액 및 수익률이 변동될 수 있습니다.