

자산운용보고서

유리베트남알파증권투자신탁주식

(운용기간 : 2020년07월01일 ~ 2020년09월30일)

○ 자산운용보고서는 자본시장과금융투자업에관한법률(이하 '자본시장법')에 의거 자산운용회사가 작성하며, 투자자가 가입한 상품의 특정기간(3개월) 동안의 자산운용에 대한 결과를 요약하여 제공하는 보고서입니다.

유리자산운용

서울시 영등포구 국제금융로6길 17 부국증권빌딩 9층
(전화 02-2168-7900, www.yurieasset.co.kr)

목 차

1	공지사항
2	펀드의 개요 <ul style="list-style-type: none">▶ 기본정보▶ 재산현황
3	운용경과 및 수익률현황 <ul style="list-style-type: none">▶ 운용경과▶ 투자환경 및 운용계획▶ 기간(누적) 수익률▶ 손익현황
4	자산현황 <ul style="list-style-type: none">▶ 자산구성현황▶ 투자대상 상위 10종목▶ 각 자산별 보유종목 내역
5	투자운용전문인력 현황 <ul style="list-style-type: none">▶ 투자운용인력(펀드매니저)▶ 해외 운용 수탁회사
6	비용현황 <ul style="list-style-type: none">▶ 업자별 보수 지급현황▶ 총보수비용 비율
7	투자자산매매내역 <ul style="list-style-type: none">▶ 매매주식규모 및 회전율▶ 최근 3분기 주식 매매회전율 추이
8	자산운용사의 고유재산 투자에 관한 사항

1. 공지 사항

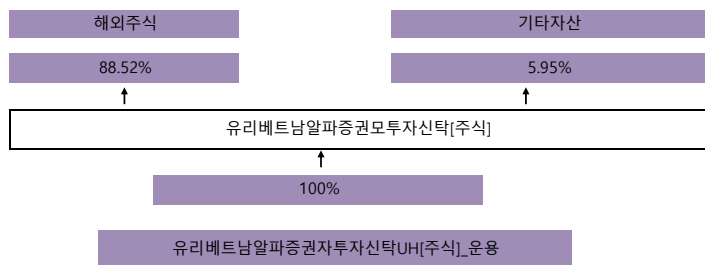
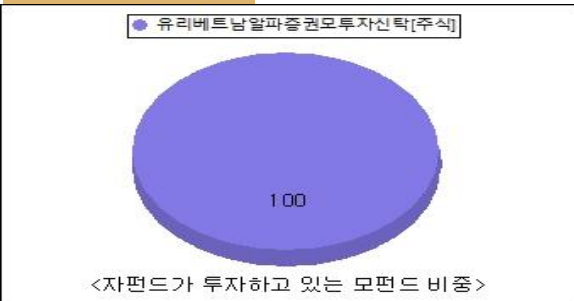
- | | | | |
|-------------|---------------------|--|--------------|
| 각종 보고서 확인 : | 유리자산운용(주)
금융투자협회 | www.yurieasset.co.kr
http://dis.kofia.or.kr | 02-2168-7900 |
|-------------|---------------------|--|--------------|

2. 펀드의 개요

▶기본정보 자본시장과 금융투자업에 관한 법률

펀드 명칭	투자위험등급	금융투자협회 펀드코드
유리베트남알파증권자투자신탁UH[주식]_운용, 유리베트남알파증권모투자신탁[주식], 유리베트남알파증권자투자신탁UH[주식]_C/A, 유리베트남알파증권자투자신탁UH[주식]_C/A-e, 유리베트남알파증권자투자신탁UH[주식]_C/C-P1, 유리베트남알파증권자투자신탁UH[주식]_C/C-P1e, 유리베트남알파증권자투자신탁UH[주식]_C/C-W, 유리베트남알파증권자투자신탁UH[주식]_C/C-e, 유리베트남알파증권자투자신탁UH[주식]_C/C1, 유리베트남알파증권자투자신탁UH[주식]_C/C2, 유리베트남알파증권자투자신탁UH[주식]_C/C3, 유리베트남알파증권자투자신탁UH[주식]_C/C4, 유리베트남알파증권자투자신탁UH[주식]_C/S	2등급	BB764, BB762, BB766, BB767, BB827, C2977, BB775, BB773, BB768, BB769, BB770, BB772, BB776
펀드의 종류	투자신탁,증권펀드(주식형), 개방형, 추가형, 종류형, 모자형	최초설정일
운용기간	2020.07.01 ~ 2020.09.30	존속기간
자산운용회사	유리자산운용	펀드재산보관회사
판매회사	KB증권, NH투자증권, SK증권, 교보생명보험, 국민은행, 대신증권, 부국증권, 삼성생명보험, 삼성증권, 신한은행, 유안타증권, 하나은행, 한국투자증권, 한국포스증권, 현대차투자증권	일반사무관리회사
		하나펀드서비스
상품의 특징	1. 투자대상 이 투자신탁은 해외주식에 주로 투자하는 유리베트남알파증권모펀드를 주된 투자대상자산으로 하여 수익을 추구하는 것을 목적으로 합니다. 해당 모펀드는 해외주식에 투자 신탁 자산총액의 60% 이상, 채권 및 유동성 자산 등에 투자신탁 자산총액의 40% 이하로 투자하는 증권투자신탁으로, 베트남 주식시장에 상장된 주식에 주로 투자하여 투자대상 자산의 가격상승에 따른 자본차익을 추구합니다.	
	2. 투자전략 이 투자신탁은 모자형 구조의 자투자신탁으로서, 외국 주식에 주로 투자하는 '유리베트남알파증권모투자신탁[주식]'에 투자신탁재산의 대부분을 투자할 계획입니다. <p><유리베트남알파증권모투자신탁[주식] 투자전략></p> 이 투자신탁은 베트남 주식시장에 상장된 주식에 60% 이상 투자하여 투자대상 자산의 가격 상승에 따른 자본차익을 추구합니다. - 베트남의 업종 대표주 위주로 투자하되, 업종 내 우량 중소형주 발굴을 통해 추가 수익기회 창출을 추구하고 있습니다. - 성장성이 높고 진입장벽이 있는 금융업 및 실적이 좋고 장기성장성이 있는 제조업 등에 투자하고 있습니다. - 각종 정책 등의 수혜를 받을 수 있는 종목에 투자합니다. <p>※ 이 투자신탁은 베트남 주식 종목 선정 및 포트폴리오 구성 등 투자 판단시 피데스자산운용의 자문서비스를 참고하여 투자합니다.</p>	
	3. 위험관리 운용역 개인의 독단에 의한 의사결정을 지양하기 위하여 중요한 의사결정 사항은 자산운용전략위원회, 위험관리위원회 등에서 결정합니다. 이 투자신탁은 환율변동으로 인한 투자신탁재산의 위험을 방지하기 위한 환헤지 전략을 실행하지 아니할 계획입니다. 따라서, 이 투자신탁은 환율변동위험에 노출됩니다.	
	4. 수익구조 이 투자신탁은 해외주식에 대한 투자신탁 자산총액의 60% 이상, 채권 및 유동자산 등에 투자신탁 자산총액의 40% 이하로 투자하는 모투자신탁에 주로 투자하는 자투자신탁입니다. 따라서, 투자한 해외주식, 채권 등의 가격변동 및 환율변동에 따라 이익 또는 손실이 결정됩니다.	

▶ 펀드 구성



※ 자펀드 자산현황을 100으로 가정하였을때 각 모펀드의 집합투자증권은 얼마만큼 투자하고 있는지를 보여줍니다.

▶ 재산현황

재산현황 표를 통해 당기말과 전기말 간의 자산총액, 부채총액, 순자산 총액 및 기준가격의 추이를 비교할 수 있습니다.

(단위: 백만원, 백만좌, %)

펀드명칭	항목	전기말	당기말	증감률
유리베트남알파증권자UH[주식]_운용	자산 총액(A)	33,270	32,631	-1.92
	부채총액(B)	338	178	-47.20
	순자산총액(C=A-B)	32,932	32,452	-1.46
	발행 수익증권 총 수(D)	25,445	23,694	-6.88
	기준가격 (E=C/Dx1000)	1,294.23	1,369.67	5.83
종류(Class)별 기준가격 현황				
유리베트남알파증권자UH[주식]_C/A	기준가격	1,258.42	1,326.32	5.40
유리베트남알파증권자UH[주식]_C/A-e	기준가격	1,262.44	1,331.69	5.49
유리베트남알파증권자UH[주식]_C/C-P1	기준가격	1,042.13	1,098.62	5.42
유리베트남알파증권자UH[주식]_C/C-P1e	기준가격	908.07	957.99	5.50
유리베트남알파증권자UH[주식]_C/C-W	기준가격	772.30	815.37	5.58
유리베트남알파증권자UH[주식]_C/C-e	기준가격	1,289.58	1,359.82	5.45
유리베트남알파증권자UH[주식]_C/C1	기준가격	1,237.57	1,302.51	5.25
유리베트남알파증권자UH[주식]_C/C2	기준가격	1,027.25	1,081.61	5.29
유리베트남알파증권자UH[주식]_C/C3	기준가격	756.94	797.49	5.36
유리베트남알파증권자UH[주식]_C/C4	기준가격	880.56	927.94	5.38
유리베트남알파증권자UH[주식]_C/S	기준가격	1,278.99	1,349.15	5.49

주) 기준가격이란 투자자가 집합투자증권을 입금(매입), 출금(환매)하는 경우 또는 분배금(상환금포함) 수령 시에 적용되는 가격으로 펀드의 순자산총액을 발행된 수익증권 총좌수로 나눈 가격을 말합니다.

3. 운용경과 및 수익률현황

▶ 운용경과

펀드는 운용기간 5.83%의 수익률(운용클래스 기준)을 기록하며 BM(5.36%)대비 0.47% 우수한 운용성과를 기록하였습니다. 경제활동 정상화에 따른 경기회복 기대감에 힘입어 건조한 상승세를 이어가던 베트남 증시는 7월 말 다낭궤 코로나19 재확산으로 단기 급락하는 등 변동성이 확대되었습니다. 하지만 정부가 또다시 감염증 초기통제에 성공하면서 가파른 증시 반등을 이끌었고 9월 기술주 급락으로 인한 글로벌증시 부진에도 건조한 상승세를 이어가며 900포인트 재탈환에 성공하였습니다.

7월 베트남 증시는 양호한 경제지표와 베트남 정부의 적극적인 경기부양책에 힘입어 완만한 상승세를 이어갔으나 미중간 긴장고조 및 2분기 실적부진이 하방압력으로 작용한데다 월 말 코로나19 신규 확진자 발생으로 투자심리가 급랭하면서 낙폭을 확대하였습니다. 4월 말 베트남 정부의 코로나19 종식 선언 이후 첫 지역사회 감염 사례가 발생, 경제봉쇄 우려가 급부상하면서 개인투자자들의 매도압력이 가중된 영향으로 전월 대비 3.24% 하락한 798.39pt에 마감하였습니다.

8월 베트남 증시는 정부의 적극적인 초기방역이 효과를 보이면서 추가 확산이 빠르게 진정되자 투자심리가 회복되며 급격한 반등세를 보였습니다. 베트남 정부의 도시 봉쇄정책 등으로 코로나19 확산이 일부 도시로 제한되었고, 신규 확진자 수가 상당수 줄어들면서 또다시 방역에 성공하는 모습을 보였습니다.

9월 베트남증시는 지난달의 상승세를 이어가며 900 포인트 안착에 성공하였습니다. 글로벌 증시 조정 및 외국인 순매도 지속 등 증시를 압박할만한 재료에도 불구하고 증시로의 자금 유입이 지속되면서 시장 상승을 지지하였습니다. 베트남 정부의 경기부양책, 경제활동 재개, 인프라 투자가 속도를 내는 등 경기 회복 기대감이 지속된 가운데, 대만계 펀드의 베트남 시장 투자 소식 등이 긍정적으로 작용하였고 개인투자자들의 자금 유입이 꾸준히 증시를 지지하며 전월 대비 2.67% 상승한 905.21pt로 마감했습니다.

베트남 통화 환율은 글로벌 금융시장 변동성 확대에도 불구하고 약보합세를 나타내며 안정적 흐름을 유지하였으나 원달러 환율 하락이 수익률 추가상승을 제한하였습니다.

섹터 성과는 매우 양호하였습니다. 커뮤니케이션 서비스를 제외한 모든 섹터가 건조한 상승세를 시현하며 증시 상승을 견인하였습니다. 특히 정부의 공공 인프라 투자 확대 기대감으로 철강업종의 상승세가 두드러졌고, 주식시장 강세에 힘입어 증권주도 급등세를 보였습니다. 부동산 섹터가 상대적으로 상승폭이 제한되었으나 에너지 및 소비재 섹터도 상승폭을 확대하며 펀드수익률 기여도를 높였습니다. 코로나19 지원부담에 따른 실적악화 우려로 제한적 흐름을 보였던 은행주도 기준금리 인하에 따른 이익개선 기대감을 높이며 상승폭을 확대하였습니다.

펀드는 기간 중 자금 유출입에 대응하며 포트폴리오를 조정하였습니다. 코로나19 이후 실적개선이 기대되는 중소형주 비중을 꾸준히 늘리며 증시 상승에 대비한 반면, 단기 급등한 일부 종목은 차익 실현하면서 펀드 수익률 제고에 주력하였습니다. 특히 비교지수 대비 편입비중이 높은 철강 종목, 증권 및 은행주는 수익실현하며 편입비를 축소하였습니다. 업종 대표주 중에서 실적개선 기대 종목은 추가매수하여 추가 반등 시 수익확보 기회를 탐색하였습니다. 코로나19 이후 재편된 산업 트렌드에 따라 실적개선 수혜주에 집중하는 한편, 장기실적 악화 영향이 예상되는 항공 섹터는 비중 축소하면서 변동성 장세에 유연하게 대응하였습니다.

▶ 투자환경 및 운용 계획

베트남 증시는 코로나19의 대표적인 수혜 국가로 부상하고 있습니다. 여타 국가 대비 바이러스 타격이 상대적으로 적었고 경제정상화도 신속히 재개되면서 차별화된 상승 흐름을 이어가고 있습니다. 예상보다 양호한 경제성장률, 바이러스 여파에서 빠르게 벗어나고 있는 실물경제지표와 기업실적이 향후 증시상승을 지지할 것으로 보이는 가운데 베트남 정부의 적극적인 경기부양책, 공공 인프라 투자 가속화도 투자심리 회복으로 이어지며 제한적 상승을 전망합니다.

대외여건은 녹록지 않습니다. 글로벌 시장상승을 지지했던 유동성의 힘은 모멘텀이 다소 약화될 것으로 보이며, 미국의 본격적인 대선 레이스가 미중 갈등을 격화시키는 가운데 부양책 합의 지연 및 바이러스 재확산 이슈 등은 투자심리를 제약할 요인입니다. 다만, 주요 교역상대국의 비교적 빠른 경기회복이 수요 증가를 수반할 것으로 예상되며 G2 패권 다툼이 결국은 베트남으로의 생산기지 이전을 가속화시키고 있다는 점에서는 관련 섹터의 수혜가 기대됩니다. 베트남 정부는 적극적인 바이러스 지원책을 통해 포스트 코로나 이후 사회 전반의 체질개선 및 이를 통한 경제회복으로 글로벌 위상을 한 단계 끌어올릴 것으로 기대되는 만큼 여전히 높은 투자매력을 유지할 것으로 전망됩니다.

수급환경은 점진적인 개선이 기대됩니다. 9월 외국인 순매도 규모를 확대하며 시장을 압박하였으나 외국인의 빈자리를 개인투자자가 채우고 있음을 감안할 때 베트남 증시의 외국인 영향력이 감소하면서 증시 수요기반은 더욱 견고해질 것으로 기대됩니다. 7월 말 이후 큰 조정 없이 완만한 상승세를 지속함으로써 일부 종목의 밸류에이션 부담과 가격상승에 따른 피로감이 차익실현 매물로 이어질 수 있다는 점은 부담이나 역사적인 저금리, 부동산시장 침체 지속 및 경기부양책은 여전히 증시상승 동인으로 작용할 것으로 보입니다. 신규 상장 ETF를 포함한 국내외 패시브 자금유입 확대가 전반적인 수급환경을 개선할 것으로 예상됩니다.

펀드는 대형 블루칩보다는 우량 중소형주 점진적 비중확대 전략을 유지할 예정입니다. 포스트 코로나 시대에 따른 변화된 산업구조로 종목 및 업종간 차별화된 성과를 보일 것으로 예상되어 코로나19 영향력이 적은 종목과 수혜가 기대되는 종목에 대해서는 꾸준히 편입비를 확대하고, 장기적으로 실적 악화가 예상되는 종목은 비중을 축소할 예정입니다. 현재의 포트폴리오 전략을 유지하는 한편 투자 유망한 신규 중소형주 발굴을 통해 펀드성과 제고에 주력할 예정입니다. 또한 단기 급등한 종목에 대해서는 차익실현을 통해 수익률을 확보하고, 높은 배당 수익 및 자사주 매입 등 상승 재료를 보유한 종목은 점진적으로 편입비를 확대하여 펀드 수익률 제고를 위해 최선을 다하겠습니다.

▶ 기간(누적) 수익률

기간(누적)수익률 표를 통해 자산운용보고서 작성 기준일(당기말) 현재 펀드의 기간별 누적수익률을 확인 할 수 있으며, 비교지수(벤치마크) 성과와 펀드의 성과를 비교하여 볼 수 있습니다.

(단위 : %)

구분	최근 3개월	최근 6개월	최근 9개월	최근 12개월
유리베트남알파증권자UH[주식]_운용	5.83	36.97	-1.49	-7.34
(비교지수 대비 성과)	(0.47)	(10.62)	(2.06)	(1.40)
종류(Class)별 현황				
유리베트남알파증권자UH[주식]_C/A	5.40	35.85	-2.83	-9.00
(비교지수 대비 성과)	(0.04)	(9.50)	(0.72)	(-0.26)
유리베트남알파증권자UH[주식]_C/A-e	5.49	36.08	-2.55	-8.65
(비교지수 대비 성과)	(0.13)	(9.73)	(1.00)	(0.09)
유리베트남알파증권자UH[주식]_C/C-P1	5.42	35.92	-2.74	-8.89
(비교지수 대비 성과)	(0.06)	(9.57)	(0.81)	(-0.15)

유리베트남알파증권자UH[주식]_C/C-P1e	5.50	36.11	-2.50	-8.59
(비교지수 대비 성과)	(0.14)	(9.76)	(1.05)	(0.15)
유리베트남알파증권자UH[주식]_C/C-W	5.58	36.32	-2.27	-8.30
(비교지수 대비 성과)	(0.22)	(9.97)	(1.28)	(0.44)
유리베트남알파증권자UH[주식]_C/C-e	5.45	35.98	-2.67	-8.80
(비교지수 대비 성과)	(0.09)	(9.63)	(0.88)	(-0.06)
유리베트남알파증권자UH[주식]_C/C1	5.25	35.46	-3.32	-9.60
(비교지수 대비 성과)	(-0.11)	(9.11)	(0.23)	(-0.86)
유리베트남알파증권자UH[주식]_C/C2	5.29	35.60	-3.23	-9.46
(비교지수 대비 성과)	(-0.07)	(9.25)	(0.32)	(-0.72)
유리베트남알파증권자UH[주식]_C/C3	5.36	35.75	-2.91	-9.10
(비교지수 대비 성과)	-	(9.40)	(0.64)	(-0.36)
유리베트남알파증권자UH[주식]_C/C4	5.38	35.81	-2.86	-9.03
(비교지수 대비 성과)	(0.02)	(9.46)	(0.69)	(-0.29)
유리베트남알파증권자UH[주식]_C/S	5.49	36.08	-2.55	-8.65
(비교지수 대비 성과)	(0.13)	(9.73)	(1.00)	(0.09)
CDSC 적용펀드 통합 수익률				
CDSC통합수익률	5.35	35.74	-2.98	-9.24
(비교지수 대비 성과)	-0.01	9.39	0.57	-0.50
비교지수(벤치마크)	5.36	26.35	-3.55	-8.74

주)비교지수(벤치마크): VIETNAM STOCK INDEX[VNINDEX Index] (KRW) X 80% + CALL X 20%

※ 위 투자실적은 과거 성과를 나타낼 뿐 미래의 운용성과를 보장하는 것은 아닙니다.

구분	최근 1년	최근 2년	최근 3년	최근 5년
유리베트남알파증권자UH[주식]_운용	-7.34	-9.23	7.15	-
(비교지수 대비 성과)	(1.40)	(-5.09)	(-2.39)	-
종류(Class)별 현황				
유리베트남알파증권자UH[주식]_C/A	-9.00	-12.36	1.78	-
(비교지수 대비 성과)	(-0.26)	(-8.22)	(-7.76)	-
유리베트남알파증권자UH[주식]_C/A-e	-8.65	-11.71	2.88	-
(비교지수 대비 성과)	(0.09)	(-7.57)	(-6.66)	-
유리베트남알파증권자UH[주식]_C/C-P1	-8.89	-12.16	2.11	-
(비교지수 대비 성과)	(-0.15)	(-8.02)	(-7.43)	-
유리베트남알파증권자UH[주식]_C/C-P1e	-8.59	-	-	-
(비교지수 대비 성과)	(0.15)	-	-	-
유리베트남알파증권자UH[주식]_C/C-W	-8.30	-11.05	-	-
(비교지수 대비 성과)	(0.44)	(-6.91)	-	-
유리베트남알파증권자UH[주식]_C/C-e	-8.80	-11.98	2.42	-
(비교지수 대비 성과)	(-0.06)	(-7.84)	(-7.12)	-
유리베트남알파증권자UH[주식]_C/C1	-9.60	-13.46	-0.09	-
(비교지수 대비 성과)	(-0.86)	(-9.32)	(-9.63)	-
유리베트남알파증권자UH[주식]_C/C2	-9.46	-13.16	0.46	-
(비교지수 대비 성과)	(-0.72)	(-9.02)	(-9.08)	-
유리베트남알파증권자UH[주식]_C/C3	-9.10	-12.58	-	-
(비교지수 대비 성과)	(-0.36)	(-8.44)	-	-
유리베트남알파증권자UH[주식]_C/C4	-9.03	-	-	-
(비교지수 대비 성과)	(-0.29)	-	-	-
유리베트남알파증권자UH[주식]_C/S	-8.65	-11.71	2.89	-
(비교지수 대비 성과)	(0.09)	(-7.57)	(-6.65)	-
CDSC 적용펀드 통합 수익률				
CDSC통합수익률	-12.21	-12.21	0.16	-
(비교지수 대비 성과)	(-0.50)	(-8.33)	(-6.71)	-
비교지수(벤치마크)	-8.74	-4.14	9.54	0.00

주)비교지수(벤치마크): VIETNAM STOCK INDEX[VNINDEX Index] (KRW) X 80% + CALL X 20%

※ 위 투자실적은 과거 성과를 나타낼 뿐 미래의 운용성과를 보장하는 것은 아닙니다.

▶ 손익현황												(단위:백만원)
구분	증권				파생상품		부동산	특별자산		단기대출 및 예금	기타	손익합계
	주식	채권	어음	집합투자	장내	장외		실물자산	기타			
전기	7,344	0	0	0	0	0	0	0	0	-6	-41	7,297
당기	1,974	0	0	0	0	0	0	0	0	-26	-98	1,850

4. 자산현황

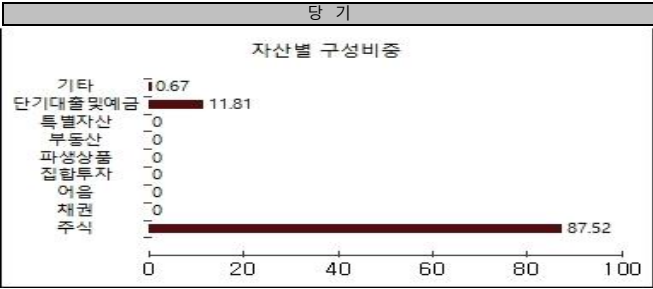
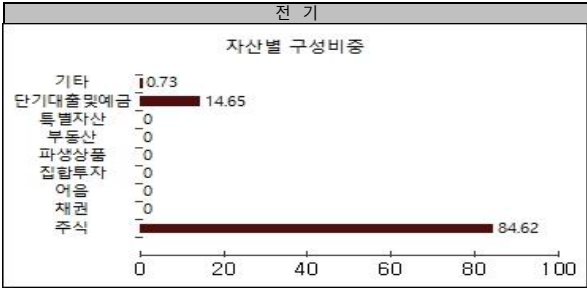
아래 표시된 자산구성 현황은 고객님의 가입한 자펀드가 모펀드에 투자하고 있는 비율에 따라 안분한 결과를 보여주고 있습니다.

▶ 자산구성현황

자산구성현황 표를 통해 자산운용보고서 작성 기준일(당기말) 현재 펀드가 보유하고 있는 자산의 내역을 각 자산군 및 통화별로 확인할 수 있습니다. 또한 그래프를 통해 당기말과 전기말 간의 자산별 구성비중을 비교할 수 있습니다.

통화별 구분	증권				파생상품		부동산	특별자산		단기대출 및 예금	기타	자산총액
	주식	채권	어음	집합투자	장내	장외		실물자산	기타			
USD (1169.50)	0 (0.00)	0 (0.00)	0 (0.00)	0 (0.00)	0 (0.00)	0 (0.00)	0 (0.00)	0 (0.00)	0 (0.00)	190 (0.58)	0 (0.00)	190 (0.58)
VND (0.05)	28,559 (87.52)	0 (0.00)	0 (0.00)	0 (0.00)	0 (0.00)	0 (0.00)	0 (0.00)	0 (0.00)	0 (0.00)	1,634 (5.01)	0 (0.00)	30,193 (92.53)
KRW (1.00)	0 (0.00)	0 (0.00)	0 (0.00)	0 (0.00)	0 (0.00)	0 (0.00)	0 (0.00)	0 (0.00)	0 (0.00)	2,028 (6.22)	220 (0.67)	2,248 (6.89)
합계	28,559	0	0	0	0	0	0	0	0	3,853	220	32,631

*단위: 구성비중



주) 위의 결과는 해당 자펀드의 실제 자산보유 내역을 투자자에게 보여주기 위해, 모펀드의 자산구성 내역을 해당 자펀드가 각 모펀드에서 차지하고 있는 비율을 가중치로 적용하여 안분한 결과입니다. 실제 수익증권 기준으로 작성한 결과와 비교하여 상이한 결과가 발생할 수 있습니다.

▶ 주식업종별 투자비중

주식업종별 투자비중 표를 통해 자산운용보고서 작성 기준일(당기말) 현재 펀드가 투자하고 있는 주식자산의 업종별 구성 현황을 확인할 수 있습니다. 각 비중은 펀드가 보유한 주식자산 내에서의 비중을 나타냅니다.

순위		업종명	비중	순위	업종명	비중
1		Banks	19.76	6	Energy	5.77
2		Food, Beverage & Tobacco	13.78	7	Utility	4.95
3		Diversified Financial Services	10.71	8	Insurance	4.73
4		Materials	9.65	9	비상장	1.30
5		Real Estate	8.18	10	기타	21.17

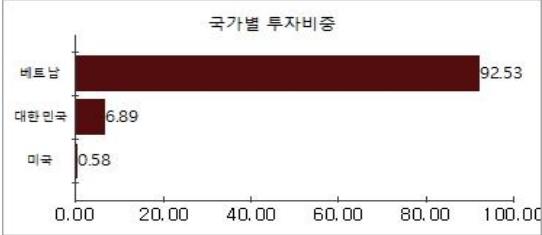
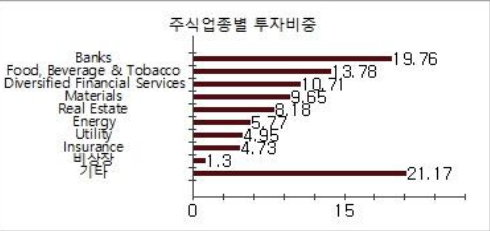
주) 주식종목의 업종 구분은, 국내 주식은 한국거래소의 업종분류기준, 해외 주식은 GICS(국제산업분류기준) 2차 분류를 따릅니다.

▶ 국가별 투자비중

국가별 투자비중을 통해 자산운용보고서 작성 기준일(당기말) 현재 펀드가 보유하고 있는 전체 자산의 국가별 구성 현황을 확인할 수 있습니다. 각 비중은 펀드 전체 자산 내에서의 비중을 나타냅니다.

순위		국가명	비중	순위	국가명	비중
1		베트남	92.53			
2		대한민국	6.89			
3		미국	0.58			

주) 종목의 국가 구분은, 해당 종목이 발행된 국가를 기준으로 합니다.



▶ 투자대상 상위 10종목

투자대상 상위 10종목 표를 통해 전체 자산군을 대상으로 펀드 자산총액에서 차지하는 상위 10개 보유 종목을 확인할 수 있습니다. 각 비중은 펀드의 자산총액에서 해당 종목이 차지하는 비중을 나타냅니다.

순위		구분	종목명	비중	순위	구분	종목명	비중
1		해외주식	BANK FOR FOREIGN TRADE JSC	9.42	6	단기상품	VND Deposit(KOOKMIN)	5.01
2		해외주식	HOA PHAT GROUP JSC	7.45	7	해외주식	MASAN GROUP CORP	4.77
3		해외주식	VINHOMES JSC	7.38	8	해외주식	BANK FOR INVESTMENT AND DEVE	4.21
4		해외주식	VINGROUP JSC	7.09	9	해외주식	PETROVIETNAM GAS JOINT STOCK	4.07
5		해외주식	VIET NAM DAIRY PRODUCTS JSC	5.68	10	해외주식	SAIGON SECURITIES INC	3.48

※보다 상세한 투자대상자산 내용은 금융투자협회 전자공시사이트의 펀드 분기영업보고서 및 결산보고서를 참고하실 수 있습니다.(인터넷주소 <http://dis.kofia.or.kr>) 단, 협회 전자공시사이트에서 조회한 분기영업보고서 및 결산보고서는 본 자산운용보고서와 작성기준일이 상이할 수 있습니다.

▼ 각 자산별 보유종목 내역

각 자산별 보유종목 내역을 통해 투자대상 상위 10종목 및 펀드자산총액의 5% 이상을 차지하는 종목, 또는 발행주식 총 수의 1%를 초과한 종목(해외주식은 제외)을 각 자산군별로 구분하여 확인 할 수 있습니다.

▶ 주식

(단위 : 주, 백만원, %)

종목명	보유수량	평가금액	비중	발행국가	통화	업종	비고
BANK FOR FOREIGN TRADE JSC	720,725	3,073	9.42	베트남	VND	Banks	
HOA PHAT GROUP JSC	1,829,466	2,430	7.45	베트남	VND	Materials	
VINHOMES JSC	634,802	2,409	7.38	베트남	VND	기타	
VINGROUP JSC	501,868	2,314	7.09	베트남	VND	Real Estate	
VIET NAM DAIRY PRODUCTS JSC	336,816	1,854	5.68	베트남	VND	Food, Beverage & Tobacco	
MASAN GROUP CORP	575,816	1,556	4.77	베트남	VND	Food, Beverage & Tobacco	
BANK FOR INVESTMENT AND DEVE	670,517	1,374	4.21	베트남	VND	Banks	
PETROVIETNAM GAS JOINT STOCK	368,908	1,329	4.07	베트남	VND	Utility	
SAIGON SECURITIES INC	1,343,238	1,134	3.48	베트남	VND	Diversified Financial Services	

주) 투자대상 상위 10종목 및 평가금액이 자산총액의 5%를 초과하는 경우 기재 또는 발행주식 총수의 1% 초과 종목

▶ 단기대출 및 예금

(단위 : 주, 백만원, %)

종류	금융기관	취득일자	금액	금리	만기일	발행국가	통화
외화예치금	국민은행	2019-07-01	1,634	0.00	2099-12-31	베트남	VND

주) 투자대상 상위 10종목 및 평가금액이 자산총액의 5%를 초과하는 경우 기재

5. 투자운용전문인력 현황

▶ 투자운용인력(펀드매니저)

(단위 : 개, 억원)

성명	직위	생년	운용중인 펀드 현황		성과보수가 있는 펀드 및 일임계약 운용규모		협회등록번호
			펀드개수	운용규모	펀드개수	운용규모	
한진규 ^{주1)}	CIO	1969	20	1,831	0	0	2109000507
안재정	해외투자본부장	1972					2117000117

주1) 성명이 굵은 글씨로 표시된 것이 책임운용전문인력이며, '책임 운용전문인력'이란 운용전문인력 중 투자전략 수립 및 투자 의사결정 등에 있어 주도적이고 핵심적인 역할을 수행하는 자를 말함.
주2) 운용중인 다른 집합투자기구 수 및 규모를 산정 할 때 해당 운용팀에서 운용중인 전체 집합투자기구를 대상으로 하며 모자형 구조의 모집합투자기구는 제외함이다.
주3) 펀드의 투자운용인력 변경내역 등은 금융투자협회 전자공시사이트의 수시공시 등을 참고 하실 수 있습니다. (인터넷 주소 <http://dis.kofia.or.kr>) 단, 협회 전자공시사이트가 제공하는 정보와 본 자산운용보고서가 제공하는 정보의 작성기준일이 상이할 수 있습니다.

▶ 운용전문인력 변경내역

기간	운용전문인력
2018.12.24 ~ 현재 2016.04.01 ~ 2018.01.22	안재정(부책임) 박상건(부책임)

▶ 해외운용수탁회사

회사명	소재	국가명	비고
해당사항 없음			

6. 비용 현황

▶ 업자별 보수 지급 현황

업자별 보수 지급현황 표를 통해 펀드가 펀드의 운용과 관련된 관계회사(자산운용사, 판매회사, 신탁업자, 일반사무관리회사 등)에 지급한 보수와 비용(기타 비용, 매매중개수수료)을 확인할 수 있습니다. 또한 당기와 전기의 보수 및 비용 발생현황을 비교할 수 있습니다.

(단위: 백만원, %)

	구분	전기		당기		
		금액	비율 주1)	금액	비율 주1)	
유리베트남알파증권자UH[주식]_운용	자산운용사	0.00	0.00	0.00	0.00	
	판매회사	0.00	0.00	0.00	0.00	
	펀드재산보관회사(신탁업자)	12.92	0.04	10.85	0.03	
	일반사무관리회사	0.00	0.00	0.00	0.00	
	보수합계	12.92	0.04	10.85	0.03	
	기타비용 주2)	13.09	0.04	11.70	0.04	
	매매 중개 수수료	단순매매, 중개수수료	8.80	0.03	7.12	0.02
		조사분석업무 등	0.00	0.00	0.00	0.00
		서비스 수수료				
		합계	8.80	0.03	7.12	0.02
	증권거래세	4.22	0.01	2.05	0.01	
유리베트남알파증권자UH[주식]_C/A	자산운용사	26.74	0.22	27.15	0.23	
	판매회사	20.80	0.17	21.12	0.18	
	펀드재산보관회사(신탁업자)	6.60	0.06	5.81	0.05	
	일반사무관리회사	0.45	0.00	0.45	0.00	
	보수합계	54.58	0.46	54.53	0.46	
	기타비용 주2)	4.95	0.04	4.37	0.04	
	매매 중개 수수료	단순매매, 중개수수료	3.28	0.03	2.63	0.02
		조사분석업무 등	0.00	0.00	0.00	0.00
		서비스 수수료				
		합계	3.28	0.03	2.63	0.02
	증권거래세	1.58	0.01	0.75	0.01	
유리베트남알파증권자UH[주식]_C/A-e	자산운용사	14.60	0.22	14.94	0.23	
	판매회사	5.68	0.09	5.81	0.09	
	펀드재산보관회사(신탁업자)	3.60	0.06	3.19	0.05	
	일반사무관리회사	0.24	0.00	0.25	0.00	
	보수합계	24.13	0.37	24.19	0.37	
	기타비용 주2)	2.70	0.04	2.40	0.04	
	매매 중개 수수료	단순매매, 중개수수료	1.79	0.03	1.44	0.02
		조사분석업무 등	0.00	0.00	0.00	0.00
		서비스 수수료				
		합계	1.79	0.03	1.44	0.02
	증권거래세	0.86	0.01	0.41	0.01	
유리베트남알파증권자UH[주식]_C/C-P1	자산운용사	0.63	0.22	0.72	0.23	
	판매회사	0.42	0.15	0.48	0.15	
	펀드재산보관회사(신탁업자)	0.15	0.05	0.16	0.05	
	일반사무관리회사	0.01	0.00	0.01	0.00	
	보수합계	1.21	0.43	1.37	0.43	
	기타비용 주2)	0.11	0.04	0.12	0.04	
	매매 중개 수수료	단순매매, 중개수수료	0.08	0.03	0.07	0.02
		조사분석업무 등	0.00	0.00	0.00	0.00
		서비스 수수료				
		합계	0.08	0.03	0.07	0.02
	증권거래세	0.04	0.01	0.02	0.01	

유리베트남알파증권자UH[주식]_C/C-P1e	자산운용사		2.01	0.22	1.97	0.23
	판매회사		0.67	0.07	0.66	0.08
	펀드재산보관회사(신탁업자)		0.48	0.05	0.43	0.05
	일반사무관리회사		0.03	0.00	0.03	0.00
	보수합계		3.19	0.36	3.09	0.36
	기타비용 <small>(주2)</small>		0.36	0.04	0.32	0.04
	매매 중개 수수료	단순매매, 중개수수료	0.25	0.03	0.19	0.02
		조사분석업무 등	0.00	0.00	0.00	0.00
		서비스 수수료				
		합계	0.25	0.03	0.19	0.02
	증권거래세		0.11	0.01	0.06	0.01
유리베트남알파증권자UH[주식]_C/C-W	자산운용사		0.05	0.22	0.04	0.23
	판매회사		0.00	0.00	0.00	0.00
	펀드재산보관회사(신탁업자)		0.01	0.06	0.01	0.05
	일반사무관리회사		0.00	0.00	0.00	0.00
	보수합계		0.06	0.28	0.05	0.28
	기타비용 <small>(주2)</small>		0.01	0.04	0.01	0.04
	매매 중개 수수료	단순매매, 중개수수료	0.01	0.03	0.00	0.02
		조사분석업무 등	0.00	0.00	0.00	0.00
		서비스 수수료				
		합계	0.01	0.03	0.00	0.02
	증권거래세		0.00	0.01	0.00	0.01
유리베트남알파증권자UH[주식]_C/C-e	자산운용사		16.61	0.22	17.30	0.23
	판매회사		9.23	0.12	9.61	0.13
	펀드재산보관회사(신탁업자)		4.10	0.06	3.70	0.05
	일반사무관리회사		0.28	0.00	0.29	0.00
	보수합계		30.22	0.41	30.90	0.41
	기타비용 <small>(주2)</small>		3.07	0.04	2.78	0.04
	매매 중개 수수료	단순매매, 중개수수료	2.04	0.03	1.67	0.02
		조사분석업무 등	0.00	0.00	0.00	0.00
		서비스 수수료				
		합계	2.04	0.03	1.67	0.02
	증권거래세		0.98	0.01	0.48	0.01
유리베트남알파증권자UH[주식]_C/C1	자산운용사		0.29	0.22	0.23	0.23
	판매회사		0.42	0.32	0.33	0.33
	펀드재산보관회사(신탁업자)		0.07	0.06	0.05	0.05
	일반사무관리회사		0.00	0.00	0.00	0.00
	보수합계		0.78	0.61	0.61	0.61
	기타비용 <small>(주2)</small>		0.05	0.04	0.04	0.04
	매매 중개 수수료	단순매매, 중개수수료	0.04	0.03	0.02	0.02
		조사분석업무 등	0.00	0.00	0.00	0.00
		서비스 수수료				
		합계	0.04	0.03	0.02	0.02
	증권거래세		0.02	0.01	0.01	0.01
유리베트남알파증권자UH[주식]_C/C2	자산운용사		0.97	0.22	0.87	0.23
	판매회사		1.18	0.27	1.06	0.28
	펀드재산보관회사(신탁업자)		0.24	0.06	0.19	0.05
	일반사무관리회사		0.02	0.00	0.01	0.00
	보수합계		2.41	0.56	2.13	0.56
	기타비용 <small>(주2)</small>		0.18	0.04	0.14	0.04
	매매 중개 수수료	단순매매, 중개수수료	0.12	0.03	0.08	0.02
		조사분석업무 등	0.00	0.00	0.00	0.00
		서비스 수수료				
		합계	0.12	0.03	0.08	0.02
	증권거래세		0.06	0.01	0.02	0.01
유리베트남알파증권자UH[주식]_C/C3	자산운용사		7.91	0.22	7.89	0.23
	판매회사		7.48	0.21	7.45	0.21
	펀드재산보관회사(신탁업자)		1.95	0.06	1.69	0.05
	일반사무관리회사		0.13	0.00	0.13	0.00
	보수합계		17.47	0.50	17.15	0.49
	기타비용 <small>(주2)</small>		1.47	0.04	1.28	0.04
	매매 중개 수수료	단순매매, 중개수수료	0.97	0.03	0.76	0.02
		조사분석업무 등	0.00	0.00	0.00	0.00
		서비스 수수료				
		합계	0.97	0.03	0.76	0.02
	증권거래세		0.46	0.01	0.22	0.01
유리베트남알파증권자UH[주식]_C/C4	자산운용사		1.40	0.22	1.89	0.23
	판매회사		1.16	0.19	1.58	0.19
	펀드재산보관회사(신탁업자)		0.34	0.06	0.40	0.05
	일반사무관리회사		0.02	0.00	0.03	0.00
	보수합계		2.93	0.47	3.91	0.47
	기타비용 <small>(주2)</small>		0.26	0.04	0.31	0.04
	매매 중개 수수료	단순매매, 중개수수료	0.17	0.03	0.18	0.02
		조사분석업무 등	0.00	0.00	0.00	0.00
		서비스 수수료				
		합계	0.17	0.03	0.18	0.02
	증권거래세		0.08	0.01	0.05	0.01
유리베트남알파증권자UH[주식]_C/S	자산운용사		0.58	0.22	0.61	0.23
	판매회사		0.23	0.09	0.24	0.09
	펀드재산보관회사(신탁업자)		0.14	0.06	0.13	0.05
	일반사무관리회사		0.01	0.00	0.01	0.00
	보수합계		0.96	0.37	0.98	0.37
	기타비용 <small>(주2)</small>		0.11	0.04	0.10	0.04
	매매 중개 수수료	단순매매, 중개수수료	0.07	0.03	0.06	0.02
		조사분석업무 등	0.00	0.00	0.00	0.00
		서비스 수수료				
		합계	0.07	0.03	0.06	0.02
	증권거래세		0.03	0.01	0.02	0.01

* 펀드의 순자산총액(기간평잔) 대비 비율

** 기타비용이란 회계감사비용, 증권 등의 예약 및 결제비용 등 펀드에서 경상적, 반복적으로 지출된 비용으로서 매매, 중개수수료는 제외한 것입니다.

※ 성과보수내역 : 없음

※ 발행분담금내역 : 없음

※ 모자형의 경우 모펀드에서 발생한 비율을 자펀드가 차지하는 비율대로 안분하여 합산한 수치입니다.

▶ 총보수, 비용비율

총보수, 비용비율 표를 통해 투자자가 펀드를 통해 부담한 보수와 비용의 수준을 펀드 순자산 연평잔액에 대한 비율로 확인 할 수 있습니다.

(단위: 연환산,%)

	구분	해당 펀드		상위펀드 비용 합산	
		총보수·비용비율	매매·증개수수료비율	합성총보수·비용비율	매매·증개수수료 비율
유리베트남알파증권자UH[주식]_운용	전기	0	0.0002	0.255	0.0802
	당기	0	0.0001	0.2609	0.0767
종류(Class)별 현황					
유리베트남알파증권자UH[주식]_C/A	전기	1.6814	0.00007	1.9371	0.0804
	당기	1.6814	0.00004	1.943	0.0769
유리베트남알파증권자UH[주식]_C/A-e	전기	1.3304	0.00004	1.5861	0.0804
	당기	1.3305	0.00002	1.592	0.0768
유리베트남알파증권자UH[주식]_C/C-P1	전기	1.5797	0	1.8457	0.0885
	당기	1.5802	0	1.8533	0.0872
유리베트남알파증권자UH[주식]_C/C-P1e	전기	1.2805	0	1.5496	0.0845
	당기	1.2807	0	1.5535	0.0862
유리베트남알파증권자UH[주식]_C/C-W	전기	0.9751	0	1.2328	0.0822
	당기	0.9749	0	1.2385	0.0785
유리베트남알파증권자UH[주식]_C/C-e	전기	1.4808	0.00004	1.7377	0.0812
	당기	1.4808	0.00002	1.7439	0.078
유리베트남알파증권자UH[주식]_C/C1	전기	2.2822	0	2.5311	0.077
	당기	2.2818	0	2.5321	0.0681
유리베트남알파증권자UH[주식]_C/C2	전기	2.0827	0.00002	2.3249	0.0741
	당기	2.0827	0.00001	2.3204	0.0598
유리베트남알파증권자UH[주식]_C/C3	전기	1.8331	0.00001	2.11	0.0911
	당기	1.8331	0.00001	2.1121	0.0893
유리베트남알파증권자UH[주식]_C/C4	전기	1.7318	0	1.9948	0.08
	당기	1.732	0	2.0006	0.0819
유리베트남알파증권자UH[주식]_C/S	전기	1.3295	0	1.5837	0.0799
	당기	1.3296	0	1.5894	0.0757

주1) 총보수·비용비율(Total Expense Ratio)이란 운용보수 등 펀드에서 부담하는 '보수'와 '기타비용' 총액을 순자산 연평잔액(보수·비용 차감전 기준)으로 나눈 비율로서 해당 운용기간 중 투자자가 부담한 총 보수·비용수준을 나타냅니다.

주2) 매매·증개수수료 비율이란 매매·증개수수료를 순자산 연평잔액(보수·비용 차감전 기준)으로 나눈 비율로서 해당 운용기간 중 투자자가 부담한 매매·증개수수료의 수준을 나타냅니다.

주3) 모자형의 경우 모펀드에서 발생한 비용을 자펀드가 차지하는 비율대로 안분하여 합산한 수치입니다.

7. 투자자산매매내역

매매주식 규모 및 회전을 표와 최근 3분기 매매회전을 추이 표를 통해 당기 및 최근 3분기 동안에 대해 펀드가 수행한 주식거래의 빈도를 확인 할 수 있습니다. 매매회전율이 높을 경우 매매거래수수료(0.1%내외) 및 증권거래세(매도시 0.25%) 발생으로 실제 투자자가 부담하게 되는 펀드의 비용이 증가합니다.

▶ 매매주식규모 및 회전을

(단위:백만원, %)

매수		매도		매매회전율 ^{주)}	
수량	금액	수량	금액	해당기간	연환산
8,119,700	21,770	20,128,960	15,453	7.20	28.55

주) 해당 운용기간 중 매도한 주식가액의 총액을 그 해당 운용기간 중 보유한 주식의 평균가액으로 나눈 비율을 나타냅니다.

▶ 최근 3분기 주식 매매회전을 추이

(단위: %)

유리베트남알파증권모투자신탁[주식]	
2020-01-01 ~ 2020-03-31	2020-04-01 ~ 2020-06-30
5.96	14.90
2020-07-01 ~ 2020-09-30	
7.20	

※ 회전을 변동 사유: 지수하락에 따른 환매수요 증가로 편입자산 매도가 진정되면서 매매회전율이 감소하였습니다.

8. 자산운용사의 고유재산 투자에 관한 사항

(단위 : 백만원, %)

펀드명칭	투자금액	수익률
해당사항 없음		

※투자금액 및 수익률은 자산운용사의 운용전략에 따라 추가설정(환매) 될 수 있으며, 이에 따라 투자금액 및 수익률이 변동될 수 있습니다.