

# 자산운용보고서

## 유리Daily인덱스증권투자신탁[주식-파생형]

(운용기간 : 2024년03월13일 ~ 2024년06월12일)

o 자산운용보고서는 자본시장과금융투자업에관한법률(이하 '자본시장법')에 의거 자산운용회사가 작성하며, 투자자가 가입한 상품의 특정기간(3개월) 동안의 자산운용에 대한 결과를 요약하여 제공하는 보고서입니다.

### 유리자산운용

서울시 영등포구 국제금융로6길 17 부국증권빌딩 9층  
(전화 02-2168-7900, [www.yurieasset.co.kr](http://www.yurieasset.co.kr))

# 목 차

## 1 공지사항

## 2 펀드의 개요

- ▶ 기본정보
- ▶ 자산현황
- ▶ 펀드의 투자전략

## 3 운용경과 및 수익률현황

- ▶ 운용경과
- ▶ 투자환경 및 운용계획
- ▶ 기간(누적) 수익률
- ▶ 손익현황

## 4 자산현황

- ▶ 자산구성현황
- ▶ 투자대상 상위 10종목
- ▶ 각 자산별 보유종목 내역

## 5 투자운용전문인력 현황

- ▶ 투자운용인력(펀드매니저)
- ▶ 해외 운용 수탁회사

## 6 비용현황

- ▶ 업자별 보수 지급현황
- ▶ 총보수비용 비율

## 7 투자자산매매내역

- ▶ 매매주식규모 및 회전율
- ▶ 최근 3분기 주식 매매회전율 추이

## 8 동일 집합투자기구에 대한 투자현황

- ▶ 투자현황

## 9 위험현황 및 관리방안

- ▶ 가. 유동성위험 등 운용관련 주요 위험현황
- ▶ 나. 주요 위험 관리방안
- ▶ 다. 자전거래 현황
- ▶ 라. 주요 비상대응 계획

## 10 자산운용사의 고유재산 투자 및 회수에 관한 사항

주) 기준가격이란 투자자가 집합투자증권을 입금(매입), 출금(환매)하는 경우 또는 분배금(상환금포함) 수령 시에 적용되는 가격으로 펀드의 순자산총액을 발행된 수익증권 총좌수로 나눈 가격을 말합니다.

구분	분배금지급일	분배금지급금액	분배후수탁고	기준가격(원)		비고
				분배금 지급전	분배금 지급후	
유리Daily인덱스증권투자신탁 [주식-파생형]	2024. 6.13.	14	715	1459.66	1440.32	

주) 분배후수탁고는 재투자 8 백만좌 포함입니다.

▶ 펀드의 투자전략

투자전략
<p>이 투자신탁은 모자형 구조의 자투자신탁으로서, 신탁재산의 대부분을 “유리KOSPI200인덱스증권모투자신탁[주식-파생형]”에 투자하여 운용합니다.</p> <p>&lt;유리KOSPI200인덱스증권모투자신탁[주식-파생형]&gt;</p> <p>장기 자본이득 등의 획득을 목적으로 투자신탁 재산의 대부분을 국내주식 및 국내주식관련 파생상품에 투자하여 이 투자신탁의 순자산가치의 변동률이 한국종합주가지수200(KOSPI200)의 변동률과 유사하도록 운용하되 제한된 범위 내에서 한국종합주가지수200 (KOSPI200) 대비 초과 수익을 추구합니다.</p> <p>[기본투자방침]</p> <p>- 이 투자신탁의 비교지수인 한국종합주가지수200(KOSPI200)의 변동률에 근접한 성과의 달성을 위해 한국종합주가지수200(KOSPI200)을 구성하고 있는 종목과 관련 장내파생상품에 주로 투자합니다. 다만, 추적오차의 최소화 등을 위하여 필요하다고 판단하는 경우 KOSPI200 구성 종목 이외의 종목에도 투자할 수 있습니다.</p> <p>[지수추종전략]</p> <p>- 이 집합투자기구는 부분복제기법을 이용하여 비교지수의 성과를 추적하는 방식으로 운용됩니다. 부분복제기법이란 추적오차를 감안하여 비교지수 구성종목의 일부를 추출하고, 추출된 종목을 대상으로 투자비중을 결정하여 포트폴리오를 구성하는 지수추종기법을 의미합니다.</p> <p>- 시장상황의 변화에 따른 종목별 구성비중 등을 고려하여 정기적으로 포트폴리오를 재조정합니다.</p> <p>[초과수익추구전략]</p> <p>- 이 투자신탁은 시장 상황에 따라 포트폴리오를 일정 수준 비교지수와 다르게 구성하여 초과수익을 추구할 수 있으며, 또한 초과 수익 달성을 위해 스왑거래, 이벤트를 활용한 종목별 매매, 스프레드 매매 및 장단기 시장흐름에 따른 비중조절 등 다양한 초과수익 추구 전략으로 운용할 수 있습니다</p> <p>[추적오차관리전략]</p> <p>- 비교지수의 특성을 고려하여 추적오차를 가급적 줄일 수 있도록 포트폴리오를 구성합니다.</p> <p>- 추적오차가 주어진 허용범위(1일 기준 0.5%)를 초과하는 경우 원인 분석 후 수시로 포트폴리오를 재조정 합니다.</p>

위험관리
<p>운용역 개인의 독단에 의한 의사결정을 지양하기 위하여 중요한 의사결정 사항은 자산운용전략위원회, 위험관리위원회 등에서 결정합니다.</p> <p>이 투자신탁은 일정한 기준에 따라 선정된 여러 주식의 주가수준을 종합한 지수인 비교지수의 성과에 근접한 성과를 추구하는 것을 목표로 하므로 주가 수준 하락에 대한 별도의 위험관리 전략을 구사하지 않습니다. 따라서 주가 수준의 전반적인 하락 시에는 이 투자신탁의 가치 역시 비교지수의 하락에 그대로 노출 된다는 점에 유의하셔야 합니다.</p>

수익구조
<p>신탁재산의 대부분을 국내주식 및 주식관련파생상품에 투자하는 모펀드에 투자하는 펀드로서, 투자대상 주식 시세의 등락 및 배당으로부터 절대적인 영향을 받습니다. 그 밖에 주식에 투자하고 남은 자산에서 발생하는 이자수입 및 평가손익 등이 이 펀드의 성과에 영향을 미치게 됩니다. 주식의 시세는 해당 주식 발행기업의 경영성과 및 주식에 대한 시장의 수급 등의 요인에 의해 결정되며 이러한 요인은 경제, 정치, 자연, 사회, 문화 등 다양한 변수의 영향을 받습니다. 투자대상 주식 발행기업의 경영성과가 우수할수록, 투자대상 주식에 대한 수요가 공급보다 클수록 주식의 시세는 상승하는 경향을 나타내어 펀드의 가치는 상승하고, 반대의 경우에는 펀드의 가치가 하락하는 것이 일반적입니다.</p> <p>펀드의 성과는 비교지수의 성과와 비교지수 대비 추적오차에 의해 결정됩니다. 일반적으로 '비교지수 대비 추적오차'보다는 '비교지수의 성과'로부터 월등히 높은 수준의 영향을 받게 됩니다. 비교지수[KOSPI200]의 성과와 유사한 성과의 달성을 그 투자목적으로 하는 바, 비교지수의 성과로부터 절대적인 영향을 받습니다. 일반적으로 환매시점의 비교지수가 매입시점의 비교지수보다 높으면 높을수록 큰 투자수익이 발생하며, 반대로 환매시점의 비교지수가 매입시점의 비교지수보다 낮으면 낮을수록 투자손실이 커지게 됩니다. 펀드의 성과는 자본이득, 배당수입, 이자수입으로 구분할 수 있으며 일반적으로 자본이득이 성과에 미치는 영향이 절대적인 비중을 차지합니다.</p>

3. 운용경과 및 수익률현황

▶ 운용경과

3월 글로벌 주식시장은 월초 미 델社 추가급등에 따른 반도체 업종 추가상승 지속 등에 상승 출발하였으나, AI 반도체 업종 주가밸리 지속, 유럽 중앙은행(ECB)의 6월 금리인하 가능성 등의 긍정적인 이슈에도, 미 중앙은행(이하 연준)의 3월 통화정책회의(이하 FOMC회의) 경계감, 미 2월 물가지표(CPI/PPI) 예상치 상회 등에 따른 국채금리 급등 및 미 애플/테슬라社 판매량 급감에 따른 추가부진 등으로 보험권 흐름을 나타내었습니다. 월 중반 이후 상승세가 가팔랐던 AI 관련주 중심으로 차익실현 매물이 출회되었으나, 1)예상된 수준의 미 연준의 3월 FOMC회의 결과와 파월 연준의장 연설에 따른 불안요인 해소, 2)마이크론社 추가급등에 따른 글로벌 반도체 업종 추가 상승세 지속, 3)주요국 중앙은행들의 동반 6월 금리인하 기대 및 4)양호한 미 '23.4분기 경제성장률 발표에 따른 경기강세 지속 기대감 등에 상승세를 재개하며 마감하였습니다. 4월은 3월 미 제조업 지수, 고용지표 호조에 따른 물가 재반등 경계감 영향으로 하락 출발하여, 미 3월 생산자 물가지표 예상치 하회, 유럽 중앙은행 총재의 하반기 통화정책 완화 가능성 언급 등의 긍정적 이슈에도, 미 3월 소비자 물가지표 예상치 상회, 연준 위원들의 통화정책 완화에 대한 보수적인 발언, 금리/국채유가 급등 등으로 하락세를 지속. 월 후반, 1)미 AI 관련 기업들의 실적 호조, 2)테슬라社의 저가형 전기차 출시 및 중국 내 '완전자율주행 소프트웨어' 도입 기대감 등에 전기차 업종의 추가 상승, 3)미 평화협정 중개에 따른 이스라엘-이란 휴전 가능성 및 4)금리/국채유가 하락 등에 낙폭을 축소하며 마감하였습니다. 5월은 미국의 4월 제조업 지표 부진, 5월 미 FOMC회의의 경계 심리로 하락 출발하여, 파월 미 연준 의장의 완화적인 통화정책 발언과 미 4월 고용지표 둔화 등에 금리 인하 기대감 회복으로 상승 전환. 월 중반 이후, 미 4월 물가지표 발표 이후 물가 둔화추세 재확인, 주요 소매판매 업체들의 양호한 실적 등의 긍정적인 요인에도, 1)미 연준 위원들의 금리인하 지연 발언, 2)미 5월 경제지표 호조에 따른 금리인하 기대감 후퇴, 3)미 4월 개인소비지출 가격지수(PCE) 발표 경계감 등으로 약보합 마감하였습니다.

3월 국내 증시는 국내외 반도체 업종 추가 급등 등에 상승 출발하여, AI 관련 반도체 업종 주가밸리 지속, 유럽 중앙은행(ECB)의 6월 금리인하 가능성 및 '기업 밸류업' 간담회 보도자료 공개 이후 저PBR 업종 중심 외국인 순매수 확대 등의 긍정적인 이슈에도, 미 연준의 3월 FOMC회의의 경계감, 2월 물가지표 예상치 상회 등에 따른 국채금리 급등 및 애플/테슬라社 판매량 급감에 따른 추가부진 등으로 보험권 흐름을 나타내었습니다. 월 중반 이후, 상승세가 가팔랐던 반도체, 저PBR 업종 중심 차익실현 매물출회 등에도, 1)예상된 수준의 연준의 3월 FOMC회의의 결과와 파월 연준의장 연설에 따른 불안요인 해소, 2)마이크론社 추가급등, 미 '반도체 지원법'의 삼성전자 수혜 가능성 부각 등에 국내 반도체 업종의 양호한 수급상황 지속, 3)주요국 중앙은행들의 동반 6월 금리인하 기대 및 4)양호한 미 '23.4분기 경제성장률 발표에 따른 경기강세 지속 등에 상승세를 재개하며 마감하였습니다. 4월은 중국의 제조업 지수 개선에 경기회복 기대감 등으로 상승 출발하였으나, 1)미 고용지표 호조, 2)3월 소비자 물가지표 예상치 상회, 3)이스라엘-이란 지정학적 리스크 확대, 4)금리/국채유가 급등, 5)미 연준의 연내 금리인하 기대감 후퇴 및 6)ASML社 실적 쇼크로 반도체 업종의 차익실현 매물 출회 등으로 큰 폭의 하락세를 나타내었습니다. 월 후반 들어, AI 수요 확인 및 관련 업종의 양호한 추가 흐름, 테슬라社의 저가형 전기차 시장 진출에 2차전지 업종의 추가 상승, 미 정부의 AI관련 인프라 자본지출 확대 언급에 전력기기 관련주 급등, 금리/국채유가 하락 및 정부의 세제 개편과 '밸류업 프로그램 2차 세미나' 기대감 등에 낙폭을 축소하며 마감하였습니다. 5월은 밸류업 프로그램 가이드라인 발표 전후 저PBR 업종의 차익실현 매물 출회 영향으로 하락 출발하였으나, 파월 연준의장의 완화적인 통화정책 발언, 미 4월 고용지표 둔화 및 미 반도체 업종의 추가 강세 등에 상승 전환하였습니다. 월 중반 이후, 미 4월 물가지표 둔화에 따른 시장금리 하락, 원-달러 환율 약세 등의 위험선호 심리에도, 1)미 연준 위원들의 금리인하 지연 발언, 2)미 5월 경제지표 호조에 따른 금리인하 기대감 후퇴, 3)삼성전자의 HBM 납품 테스트 통과실패 보도에 추가 급락 및 4)미 4월 개인소비지출 가격지수 발표 경계감 등으로 상승분을 모두 반납하며 하락 마감하였습니다.

동 펀드는 해당 기간 동안 업종 중립을 원칙으로 안정적인 벤치마크 추종을 위한 포트폴리오 관리에 노력했으며, 종목 선택과 매매 전략 등을 통해 초과수익을 내는데 주안점을 두었습니다.

▶ 투자환경 및 운용 계획

다음 분기는 1)미 연준의 6월 FOMC회의 내용, 2)미 고용지표, 각종 물가지수 결과, 3)주요국의 경제지표 결과, 4)주요국의 국채금리 변화, 5)중동 지정학적 리스크 이슈, 6)국내외 주요 기업들의 2분기 실적 전망치 변화, 7)미국/중국/유럽 등 주요국의 증시 흐름, 8)국채유가/환율의 움직임, 9)저PBR 업종의 수급변화, 10)국내 주요 경제지표 결과 및 11)연기금과 외국인의 수급변화 등의 주요 이슈에 주목하면서, 안정적인 포트폴리오 관리에 최선을 다할 계획입니다.

동 펀드는 주요 재무지표를 기준으로 종목의 투자비중을 결정하는 KOSPI200지수의 수익률을 추종합니다.

약 200여개의 대중소형 종목에 투자하여 국내 증시에 대한 폭넓은 분산투자 효과를 기대할 수 있습니다. 단기적이고 적극적인 초과수익 추구보다, 장기적이고 안정적인 수익을 위해 노력하겠습니다.

▶기간(누적) 수익률

기간(누적)수익률 표를 통해 자산운용보고서 작성 기준일(당기말) 현재 펀드의 기간별 누적수익률을 확인 할 수 있으며, 비교지수(벤치마크) 성과와 펀드의 성과를 비교하여 볼 수 있습니다.

(단위 : %)

구분	최근 3개월	최근 6개월	최근 9개월	최근 12개월
유리Daily인덱스자[주식-파생형]	3.39	11.47	13.64	10.82
(비교지수 대비 성과)	(0.62)	(2.24)	(3.04)	(3.11)
비교지수(벤치마크)	2.77	9.23	10.60	7.71

주)비교지수(벤치마크): KOSPI200 X 100%

※ 위 투자실적은 과거 성과를 나타낼 뿐 미래의 운용성과를 보장하는 것은 아닙니다.

구분	최근 1년	최근 2년	최근 3년	최근 5년
유리Daily인덱스자[주식-파생형]	10.82	13.12	-8.07	52.25
(비교지수 대비 성과)	(3.11)	(4.57)	(6.18)	(16.18)
비교지수(벤치마크)	7.71	8.55	-14.25	36.07

주)비교지수(벤치마크): KOSPI200 X 100%

※ 위 투자실적은 과거 성과를 나타낼 뿐 미래의 운용성과를 보장하는 것은 아닙니다.

▶추적오차

추적오차 표를 통해 자산운용보고서 작성일 현재(당기말) 각 기간에 대해서 인덱스 펀드가 추종하는 지수의 변동을 얼마나 충실히 따라 갔는지를 확인 할 수 있습니다.

(단위 : %)

구분	최근 3개월	최근 6개월	최근 1년
유리Daily인덱스자[주식-파생형]	0.85	1.44	1.16

주) 추적오차란 일정기간 동안 인덱스펀드가 추종하는 특정 비교지수의 변동을 얼마나 충실히 따라갔는지를 보여주는 지표로서, 비교지수 수익률 대비 해당 인덱스펀드의 일간 수익률 차이의 표준편차로 기재합니다. 추적오차의 수치가 적을수록 해당 기간 동안 인덱스펀드가 비교지수와 유사하게 움직였음을 의미합니다.

▶ 손익현황

(단위:백만원)

구분	증권				파생상품		부동산	특별자산		단기대출 및 예금	기타	손익합계
	주식	채권	어음	집합투자	장내	장외		실물자산	기타			
전기	74	0	0	3	2	0	0	0	0	0	-2	77
당기	35	0	0	1	2	0	0	0	0	0	-2	36

4. 자산현황

아래 표시된 자산구성 현황은 고객님의 가입한 자펀드가 모펀드에 투자하고 있는 비율에 따라 안분한 결과를 보여주고 있습니다.

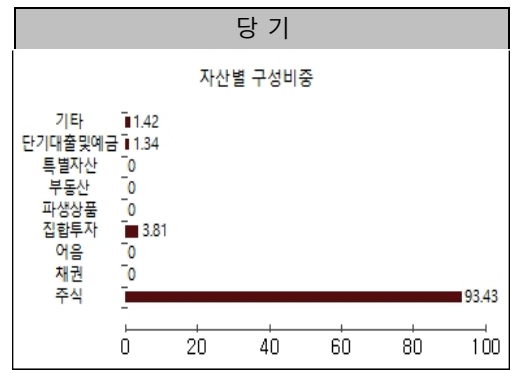
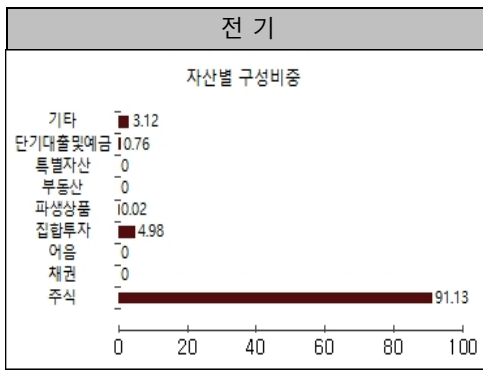
▶ 자산구성현황

자산구성현황 표를 통해 자산운용보고서 작성 기준일(당기말) 현재 펀드가 보유하고 있는 자산의 내역을 각 자산군 및 통화별로 확인할 수 있습니다. 또한 그래프를 통해 당기말과 전기말 간의 자산별 구성비중을 비교할 수 있습니다.

(단위:백만원,%)

통화별 구분	증권				파생상품		부동산	특별자산		단기대출 및 예금	기타	자산총액
	주식	채권	어음	집합투자	장내	장외		실물자산	기타			
KRW (1.00)	966 (93.43)	0 (0.00)	0 (0.00)	39 (3.81)	0 (0.00)	0 (0.00)	0 (0.00)	0 (0.00)	0 (0.00)	14 (1.34)	15 (1.42)	1,034 (100.00)
합계	966	0	0	39	0	0	0	0	0	14	15	1,034

\*( ): 구성비중



주) 위의 결과는 해당 자펀드의 실제 자산보유 내역을 투자자에게 보여주기 위해, 모펀드의 자산구성 내역을 해당 자펀드가 각 모펀드에서 차지하고 있는 비율을 가중치로 적용하여 안분한 결과입니다. 실제 수익증권 기준으로 작성한 결과와 비교하여 상이한 결과가 발생할 수 있습니다.

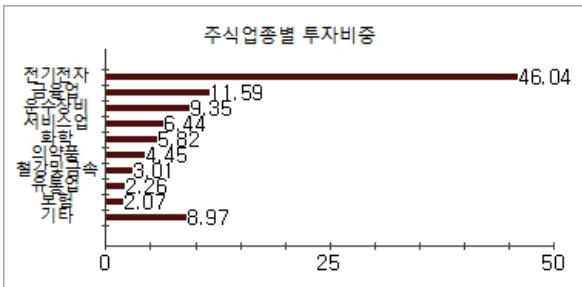
▶ 주식업종별 투자비중

주식업종별 투자비중 표를 통해 자산운용보고서 작성 기준일(당기말) 현재 펀드가 투자하고 있는 주식자산의 업종별 구성 현황을 확인할 수 있습니다. 각 비중은 펀드가 보유한 주식자산 내에서의 비중을 나타냅니다.

(단위 : %)

순위	업종명	비중	순위	업종명	비중
1	전기전자	46.04	6	의약품	4.45
2	금융업	11.59	7	철강및금속	3.01
3	운수장비	9.35	8	유통업	2.26
4	서비스업	6.44	9	보험	2.07
5	화학	5.82	10	기타	8.97

주) 주식종목의 업종 구분은, 국내 주식은 한국거래소의 업종분류기준, 해외 주식은 GICS(국제산업분류기준) 2차 분류를 따릅니다.



▶ 투자대상 상위 10종목

투자대상 상위 10종목 표를 통해 전체 자산군을 대상으로 펀드 자산총액에서 차지하는 상위 10개 보유 종목을 확인할 수 있습니다. 각 비중은 펀드의 자산총액에서 해당 종목이 차지하는 비중을 나타냅니다.

(단위 : %)

순위	구분	종목명	비중	순위	구분	종목명	비중
1	주식	삼성전자	27.68	6	주식	기아	2.37
2	주식	SK하이닉스	9.28	7	주식	KB금융	2.09
3	집합투자증권	TREX 200	3.79	8	주식	POSCO홀딩스	1.95
4	주식	현대차	2.90	9	주식	NAVER	1.71
5	주식	셀트리온	2.39	10	주식	신한지주	1.63

※보다 상세한 투자대상자산 내용은 금융투자협회 전자공시사이트의 펀드 분기영업보고서 및 결산보고서를 참고하실 수 있습니다.(인터넷주소 <http://dis.kofia.or.kr>) 단, 협회 전자공시사이트에서 조회한 분기영업보고서 및 결산보고서는 본 자산운용보고서와 작성기준일이 상이할 수 있습니다.

▼ 각 자산별 보유종목 내역

각 자산별 보유종목 내역을 통해 투자대상 상위 10종목 및 펀드자산총액의 5% 이상을 차지하는 종목, 또는 발행주식 총 수의 1%를 초과한 종목(해외주식은 제외)을 각 자산군별로 구분하여 확인 할 수 있습니다.

▶ 주식

(단위 : 주, 백만원, %)

종목명	보유수량	평가금액	비중	발행국가	통화	업종	비고
삼성전자	3,741	286	27.68	대한민국	KRW	전기전자	
SK하이닉스	446	96	9.28	대한민국	KRW	전기전자	

현대차	110	30	2.9	대한민국	KRW	운수장비	
셀트리온	131	25	2.39	대한민국	KRW	의약품	
기아	199	24	2.37	대한민국	KRW	운수장비	
KB금융	273	22	2.09	대한민국	KRW	금융업	
POSCO홀딩스	53	20	1.95	대한민국	KRW	철강및금속	
NAVER	105	18	1.71	대한민국	KRW	서비스업	
신한지주	351	17	1.63	대한민국	KRW	금융업	

주) 투자대상 상위 10종목 및 평가금액이 자산총액의 5%를 초과하는 경우 기재 또는 발행주식 총수의 1% 초과 종목

▶ 집합투자증권

(단위 : 좌수, 백만원, %)

종목명	종류	자산운용사	설정원본	순자산금액	발행국가	통화	비중
TREX 200	수익증권	유리자산운용	35	39	대한민국	KRW	3.79

주) 투자대상 상위 10종목 및 평가금액이 자산총액의 5%를 초과하는 경우 기재

## 5. 투자운용전문인력 현황

▶ 투자운용인력(펀드매니저)

(단위 : 개, 억원)

성명	직위	생년	운용중인 펀드 현황		성과보수가 있는 펀드 및 일임계약 운용규모		협회등록번호
			펀드개수	운용규모	펀드개수	운용규모	
박주호 <sup>주)</sup>	퀀트운용본부장	1969	24	7,850	0	0	2109000457

주1) 성명이 굵은 글씨로 표시된 것이 책임운용전문인력이며, ‘책임 운용전문인력’이란 운용전문인력 중 투자전략 수립 및 투자 의사결정 등에 있어 주도적 이고 핵심적인 역할을 수행하는 자를 말함.

주2) 운용중인 다른 집합투자기구 수 및 규모를 산정 할 때 해당 운용팀에서 운용중인 전체 집합투자기구를 대상으로 하며 모자형 구조의 모집합투자기구 는 제외합니다.

주3) 펀드의 투자운용인력 변경내역 등은 금융투자협회 전자공시사이트의 수시공시 등을 참고 하실 수 있습니다. (인터넷 주소 <http://dis.kofia.or.kr>) 단, 협 회 전자공시사이트가 제공하는 정보와 본 자산운용보고서가 제공하는 정보의 작성기준일이 상이할 수 있습니다.

▶ 운용전문인력 변경내역

기간	운용전문인력
2018.07.09 ~ 현재	박주호(책임)

▶ 해외운용수탁회사

- 해당사항 없음

## 6. 비용 현황

▶ 업자별 보수 지급 현황

업자별 보수 지급현황 표를 통해 펀드가 펀드의 운용과 관련된 관계회사(자산운용사, 판매회사, 신탁업자, 일반사무관리회사 등)에 지급한 보 수와 비용(기타 비용, 매매중계수수료)을 확인할 수 있습니다. 또한 당기와 전기의 보수 및 비용 발생현황을 비교할 수 있습니다.

(단위: 백만원, %)

		구분	전기		당기	
			금액	비율 <small>주1)</small>	금액	비율 <small>주1)</small>
유리Daily인덱스자[주식-파생형]	자산운용사		1.09	0.11	1.13	0.11
	판매회사		0.75	0.07	0.78	0.08
	펀드재산보관회사(신탁업자)		0.09	0.01	0.09	0.01
	일반사무관리회사		0.04	0.00	0.04	0.00
	보수합계		1.97	0.20	2.05	0.20
	기타비용 <small>주2)</small>		0.02	0.00	0.02	0.00
	매매 중개 수수 료	단순매매, 중개수수료	0.04	0.00	0.04	0.00
		조사분석업무 등 서비스 수수료	0.03	0.00	0.02	0.00
		합계	0.07	0.01	0.07	0.01
	증권거래세		0.11	0.01	0.04	0.00



\* 펀드의 순자산총액(기간평균) 대비 비율  
\*\* 기타비용이란 회계감사비용, 증권 등의 예탁 및 결제비용 등 펀드에서 경상적, 반복적으로 지출된 비용으로서 매매, 중개수수료는 제외한 것입니다.  
※ 성과보수내역 : 없음  
※ 모자형의 경우 모펀드에서 발생한 비용을 자펀드가 차지하는 비율대로 안분하여 합산한 수치입니다.  
※ ESG관련내역 : 없음

▶ 총보수, 비용비율

총보수, 비용비율 표를 통해 투자자가 펀드를 통해 부담한 보수와 비용의 수준을 펀드 순자산 연평균잔액에 대한 비율로 확인 할 수 있습니다.

(단위: 연환산,%)

	구분	해당 펀드		상위펀드 비용 합산	
		총보수·비용비율	매매·중개수수료비율	합성총보수·비용비율	매매·중개수수료 비율
유리Daily인덱스자[주식-파생형]	전기	0.7847	0	0.7922	0.0284
	당기	0.7843	0	0.7914	0.0253

주1) 총보수·비용비율(Total Expense Ratio)이란 운용보수 등 펀드에서 부담하는 '보수'와 '기타비용' 총액을 순자산 연평균잔액(보수·비용 차감전 기준)으로 나눈 비율로서 해당 운용기간 중 투자자가 부담한 총 보수·비용수준을 나타냅니다.  
주2) 매매·중개수수료 비율이란 매매·중개수수료를 순자산 연평균잔액(보수·비용 차감전 기준)으로 나눈 비율로서 해당 운용기간 중 투자자가 부담한 매매·중개수수료의 수준을 나타냅니다.  
주3) 모자형의 경우 모펀드에서 발생한 비용을 자펀드가 차지하는 비율대로 안분하여 합산한 수치입니다.

7. 투자자산매매내역

매매주식 규모 및 회전을 표와 최근 3분기 매매회전을 추이 표를 통해 당기 및 최근 3분기 동안에 대해 펀드가 수행한 주식거래의 빈도를 확인할 수 있습니다. 매매회전율이 높을 경우 매매거래수수료(0.1%내외) 및 증권거래세(매도시 0.3%) 발생으로 실제 투자자가 부담하게 되는 펀드의 비용이 증가합니다.

▶ 매매주식규모 및 회전율

(단위:백만원, %)

유리KOSPI200인덱스모[주식-파생형]

매수		매도		매매회전율 <sup>주)</sup>	
수량	금액	수량	금액	해당기간	연환산
43,114	2,567	30,267	1,278	2.08	8.26

주) 해당 운용기간 중 매도한 주식가액의 총액을 그 해당 운용기간 중 보유한 주식의 평균가액으로 나눈 비율을 나타냅니다.

▶ 최근 3분기 주식 매매회전을 추이

(단위: %)

유리KOSPI200인덱스모[주식-파생형]

2023-09-13 ~ 2023-12-12	2023-12-13 ~ 2024-03-12	2024-03-13 ~ 2024-06-12
3.16	6.41	2.08

8. 동일한[해당] 집합투자업자가 운영하는 집합투자기구에 대한 투자현황

▶ 투자현황

(단위:주, %)

투자대상 집합투자기구 현황		투자대상 집합투자증권 보유수(B)	보유비중 (=B/A*100(%))
집합투자기구명	발행총수(A)		
유리TREX200증권상장지수투자신탁[주식]	200,000	1040.00	0.52

9. 펀드 관련 유동성 위험 등 주요 위험현황 및 관리방안

▶ 가. 유동성위험 등 운용관련 주요 위험 현황

1. 운용전략 특성에 따른 잠재 위험요인 등
<p>- 원금손실위험 : 이 투자신탁은 예금자보호법에 의한 보호를 받지 않는 실적배당상품으로 투자원금의 손실이 발생할 수 있습니다. 따라서 투자원본의 전부 또는 일부에 대한 손실의 위험이 존재하며 투자금액의 손실 내지 감소의 위험은 전적으로 투자자가 부담하며 위탁회사나 판매회사 등 어떠한 당사자도 투자손실에 대하여 책임을 지지 않습니다.</p> <p>- 주식가격 변동위험 : 이 투자신탁은 신탁재산의 대부분을 국내주식 및 국내주식관련 파생상품에 투자하므로 이 투자신탁의 성과는 시세가 항상 크게 변화하여 높은 위험을 지니는 투자대상인 국내주식 및 국내주식관련 파생상품의 시세 변화에 그대로 노출됩니다. 이 투자신탁은 일정한 기준에 따라 선정된 여러 주식의 주가수준을 종합한 지수인 추적대상지수의 성과에 근접한 성과를 추구하는 것을 목표로 하므로 주가 수준 하락에 대한 별도의 위험관리 전략을 구사하지 않습니다. 따라서 주가 수준의 전반적인 하락 시에는 이 투자신탁의 가치 역시 추적대상지수의 하락에 그대로 노출된다는 점에 유의하여야 합니다.</p> <p>- 추적오차 위험 : 이 투자신탁은 일반적인 시장 상황하에서는 KOSPI200 지수 성과와 유사한 수익을 추종하되 제한적인 범위 내에서 초과수익을 추구하는 펀드입니다. 인덱스 투자시에도 실제운용여건과 지수산출 조건과의 차이, 시장상황변화, 초과수익추구를 위한 포트폴리오 변경, 부분복제법 실행에 따른 추적대상지수와 실제포트폴리오의 종목 구성 차이 등으로 인해 비교지수에 대한 추종이 적절히 이루어지지 않고 비교지수의 성과와 이 투자신탁의 성과의 차이가 목표로 하는 수준 이상으로 확대될 수 있습니다.</p> <p>- 유동성 위험 : 투자신탁재산으로 보유하고 있는 종목이 유통주식수 부족, 기업의 횡령, 배임, 분식회계 및 적자 지속 등에 따른 거래정지, 상장폐지 등의 사유로 거래가 시장에서 충분하게 이루어 지지 않을 경우 환금성에 제약이 발생할 수 있으며, 이는 투자신탁재산의 가치하락을 초래하여 손실을 유발합니다.</p>
2. 환매중단 등 위험발생사유 또는 위험발생가능성 판단사유 등
- 대량의 펀드 환매 시 발생 가능한 환매 중단, 상환 연기 등 환금성 제약의 위험이 있을 수 있습니다.

▶ 나. 주요 위험 관리 방안

1. 운용전략 특성에 따른 잠재 위험요인 등
- 법규, 약관 및 규약의 범위 내 유동성 및 포지션 관리, 보유 종목에 대한 재무적 리스크 점검 및 재무, 영업활동 및 신용관련 이슈발생 종목의 사후 관리 등을 통해 신용위험, 유동성 위험 등을 최소화하기 위해 노력하고 있습니다.
2. 환매중단 등 위험발생사유 또는 위험발생가능성 판단사유 등
- 해당사항 없음
3. 환매중단, 상환연기 등과 관련된 환매재개, 투자금상환 등의 방안 및 절차 등
- 법규, 약관 및 규약이 정하는 바에 따라 환매연기 사유의 전부 또는 일부가 해소된 경우 수익자에 대해 환매재개의 뜻을 통지하고 환매대금을 지급하는 절차를 진행할 수 있습니다.

▶ 다. 자전거래 현황

1. 자전거래규모			
최근 3개월	최근 6개월	최근 9개월	최근 12개월
0	0	0	0
2. 최근 1년간 자전거래 발생 시 자전거래 사유, 관련 펀드간 이해상충 등 방지를 위해 실시한 방안, 절차 등			
- 해당사항 없음			

▶ 라. 주요 비상대응계획

- 대량 환매를 야기하거나 재해·전염병 등으로 인하여 업무 연속성을 확보하기 곤란한 위기상황 발생 시 회사의 '위험관리기준'내 마련된 'CONTINGENCY PLAN 운용지침'에 따라 위기상황별 세부 운영계획을 마련하여 대응합니다.
- 주의 단계
  - 발생 Event에 대한 자본시장 영향 분석, 운용전략의 조정
- 위기 단계
  - 위험관리위원회 의결(집합투자기구별(또는 유형별) 운용전략 제한, 유동성 확보계획 등 수립), 위기상황 보고체계 가동
- 위급 단계
  - 비상대책반 구성하여 위기 상황별 구체적 실행계획의 수립 및 시행, 위험관리위원회 및 집합투자재산평가위원회 결의, 한국금융투자협회 및 금융감독원 등 감독기관과의 대응책 모색
- 부실자산 발생 시 '집합투자재산평가기준'에 따라 집합투자재산평가위원회를 소집하여 관련 규정과 절차에 따라 부실자산 평가방안 등을 결정하여 신탁재산 손실의 최소화를 추구합니다.
- 부실자산에 대해서는 기본적으로 위험관리위원회의 결정에 따라 관리하며 필요시 Task-Force team을 구성하여 운영할 수 있습니다.

10. 자산운용사의 고유재산 투자 및 회수에 관한 사항

(단위: 백만원, %)

펀드명	분류	투자일	투자금	회수일	회수금	투자잔액	수익률
- 해당사항 없음							

주) 투자금액 및 수익률은 자산운용사의 운용전략에 따라 추가설정(환매)될 수 있으며, 이에 따라 투자금액 및 수익률이 변동될 수 있습니다.