

투 자 설 명 서

200

이 투자설명서는 **유리인덱스200주식파생상품투자회사**에 대한 자세한 내용을 담고 있습니다.
따라서 **유리인덱스200주식파생상품투자회사** 주식을 투자하기 전에 반드시 이 투자설명서를
읽어보시기 바랍니다.

1. 투 자 회 사 명 : [유리인덱스200주식파생상품투자회사](#)

2. 자산운용회사명 : 유리자산운용주식회사

3. 판 매 회 사 명 : 부국증권, 교보증권, 동양종합금융증권, 삼성증권, 현대증권,
동양오리온투신증권, CJ투자증권, 대한투자증권, 신한은행, 하나증권, 미래에셋증권,
대우증권, 우리투자증권, 한화증권, 이트레이드증권, 굿모닝신한증권, 세종증권
상담 전화번호 (아래 참조)

※ 판매회사는 투자회사 주식의 판매업무 만을 영위할 뿐 투자회사의 운용과는 무관하며,
주주의 이익을 보장하거나 보전하지 않습니다.

4. 작 성 기 준 일 : 2007. 2. 5.

5. 투자설명서 비치·공시장소 및 인터넷 게시주소

투자설명서 비치·공시장소	투자설명서 인터넷 게시주소 / 상담전화번호
➤ /	<u>판매회사 인터넷 홈페이지</u>
➤	부국증권 : www.bookook.co.kr (368-9200)
➤	교보증권 : www.kyobotrade.com (3771-9000)
➤	동양종합금융증권 : www.myasset.com (3770-2000)
➤	삼성증권 : www.samsungfn.com (726-0114)
	현대증권 : www.youfirst.co.kr (783-6511)
	우리투자증권 : www.wooriwm.com (768-7000)
	CJ 투자증권 : www.cjcyber.com (318-9111)
	대한투자증권 : www.daetoo.com (3771-7114)
	신한은행 : www.shinhan.com (756-0506)

하나증권 :	www.clickhana.co.kr	(3771-3000)
미래에셋증권 :	www.miraeasset.com/stock.jsp	(3771-1700)
대우증권 :	www.bestez.com	(768-3355)
한화증권 :	www.koreastock.co.kr	(3772-7000)
굿모닝 신한증권 :	www.goodi.com	(789-4114)
이트레이드증권 :	www.etrade.co.kr	(379-0021)
세종증권 :	www.nhis.co.kr	(2004-4424)



이 투자설명서 요약은 본 투자설명서 전체에 대한 사항을 간략히 요약한 것입니다. 각 부문에 대하여 보다 구체적으로 알기를 원하는 투자자께서는 본 투자설명서 본문의 내용을 반드시 읽어 보시기 바랍니다.

I. 투자회사의 개요

1. 상호 유리인덱스200주식파생상품투자회사
2. 회사의 존립기간 투자회사 설립일로부터 해산일까지
3. 종류 증권투자회사, 주식형, 추가형, 개방형
4. 자산운용회사 유리자산운용주식회사

II. 투자정보

1. 투자목적 회사는 회사의 자산을 주로 한국증권거래소에 주권을 상장한 기업이 발행하는 주식, 파생상품(주가지수 선물·옵션) 및 어음에 투자함으로써 발생하는 자본 및 이자소득을 통하여 자본증식을 추구하는 것입니다.

그러나 이 투자회사의 투자목적이 반드시 달성된다는 보장은 없습니다.

2. 주요 투자전략

항 목	내 용
주식 투자전략	회사 투자수익의 결과가 목표 지수인 KOSPI200 지수의 투자성과를 추종하기 위하여 순자산의 60%이상을 주식에 투자하되 투자대상 주식에서 KOSDAQ시장 상장주식을 배제한 증권거래소 상장 주식만을 투자 대상으로 한다. 인덱스 포트폴리오의 구성은 각 주식의 주식시장수익률 대비 민감도 분석과 시가총액 대비 각 주식의 비중 등을 감안하여 동 포트폴리오의 수익률과 KOSPI200 지수의 수익률의 격차를 최소화 하도록 한다.
파생상품 투자전략	회사의 투자대상 파생상품은 주가지수선물 및 옵션이다. 회사는 파생상품을 주주의 환매에 대비한 유동성 확보, 목표지수의 수익률 추종을 위한 투자비율 유지의 목적 및 거래비용 절감 등을 위하여 투자하되, 투기적 목적이나 레버리지 확대를 위한 목적으로 투자하지는 아니한다.
현금성자산 투자전략	회사가 주식 및 파생상품에 투자한 부분을 제외한 자산은 원환할 주주의 환매대응과 투자자금의 안정성 확보를 위하여 자금중개회사를 통하여 자금중개거래를 할 수 있는 금융기관에의 예치 또는 4일 이내의 콜거래를 통하여 운용합니다.

가

- 이 투자회사는 KOSPI200을 구성하는 종목에 직접 분산 투자하는 경우와 유사한 수준의 위험에 노출되는 펀드로서 위험수준을 기준으로 한 상품분류상 6등급 중 2등급에 해당되는 매우 높은 수준의 투자위험을 지니고 있습니다. 이 투자회사의 높은 위험을 감안 시 투자비중은 투자자의 전체 투자 포트폴리오 중 일정부분으로 제한하는 것이 필요합니다.

※ 위에 제시된 투자위험 수준은 이 투자신탁의 일반적 특성을 고려하여 예측된 것입니다. 실제 운용과정에서 발생하는 손실은 위에서 제시된 위험수준을 초과할 수 있습니다.

※아래의 투자실적은 이 투자회사의 과거 성과를 나타낼 뿐 미래의 운용성과를 보장하는 것은 아닙니다.

구분	1 년차 (01.02.09~ 02.02.08)	2 년차 (02.02.09~ 03.02.08)	3 년차 (03.02.09~ 04.02.08)	4 년차 (04.02.09~ 05.02.08)	5 년차 (05.02.09~ 06.02.08)
투자회사	33.3	-17.5	55.8	14.4	39.7
비교지수	30.4	-20.7	51.9	10.8	37.5

1. 수수료 및 보수

구 분	수수료/보수	지급 비율	지급 시기
주주가 부담하는 비용	선취 판매수수료	Class B 주식 : 신주배정가액의 1.0%	신주청약시
	환매수수료	해당사항 없음	
	후취 판매수수료	Class A 주식 : 환매금액의 100분의 0.5 Class I 주식 : 환매금액의 100분의 0.2 주식을 환매하는 시점의 환매금액(주식 환매시 적용하는 기준가격에 환매하는 주식수를 곱한 금액을 1,000으로 나눈 금액)에서 각 지급비율에 해당하는 금액을 부과한다. 단, 환매되는 주식의 보유기간이 90일 이상인 경우에는 판매수수료를 부과하지 아니하며 다음 각 호의 경우에는 보유기간이 90일 미만인 주식에 대하여도 판매수수료를 부과하지 아니한다. 1. 90일 이상의 저축기간을 정하여 자산운용협회가 제정한 수익증권통장거래약관이 정하는 목적식 저축의 방법으로 매입한 주식을 저축기간이 종료한 후 환매하는 경우 2. 90일 이상의 저축기간을 정하여 자산운용협회가 제정한 수익증권통장거래약관이 정하는 목표식저축의 방법으로 매입한 주식을 저축기간이 종료한 후 저축목표금액에 도달하여 환매하는 경우	
투자회사가 부담하는 비용	자산운용회사 보수	순자산총액 평잔의 연 0.50%	설립일로부터 매 3개월마다
	판매회사 보수	Class A 주식 : 판매사별 판매주식의 순자산총액 평잔의 연 1.40%	
		Class B 주식 : 해당사항 없음	
		Class I 주식 : 판매사별 판매주식의 순자산총액 평잔의 연 0.12%	
	자산보관회사 보수	순자산총액 평잔의 연 0.03%	
	일반사무관리 보수	순자산총액 평잔의 연 0.04%	
	기타	실비(동일 유형펀드의 과거 연환산 비용비율)	
	합계	Class A 주식 : 순자산총액 평잔의 연 1.97% + 실비	
		Class B 주식 : 순자산총액 평잔의 연 0.57% + 실비 (상기 선취판매수수료 별도 부담)	
		Class I 주식 : 순자산총액 평잔의 연 0.69% + 실비	

위탁계약보수를 제외한 제비용 : 회사는 회사의 발기 및 설립 비용, 투자설명서 작성 비용, 회사 관련 세무 및 법무 비용 등의 비용을 실비로 지급하게 됩니다.

※ 보다 자세한 내용은 본 투자설명서 『제1부. 투자회사의 기본정보』 중 「III. 수수료·보수, 과세」를 참조하시기 바랍니다.

2. 과세

항 목	내 용
개인주주에 대한 과세	회사와 같은 개방형 투자회사에 투자한 개인투자자가 회사의 주식을 환매할 경우, 환매시의 이익은 장외주식의 양도에 의해 발생하는 양도소득으로 보지 아니하고, 배당소득(환매일의 발행가액에서 당해 주식의 발행가액을 차감한 금액)으로 과세합니다.
법인주주에 대한 과세	법인주주가 회사로부터 받는 배당금액에 대하여는 동 배당소득을 지급하는 자에 대한 원천징수 의무가 없으나, 법인주주는 일반 법인세율을 적용하여 과세될 것이고 배당세액공제도 허용되지 않습니다.

※ 자세한 내용은 본 투자설명서 「제1부. 투자회사의 기본정보 III. 수수료·보수, 과세에 관한 사항」을 참조하시기 바랍니다.

3. 매입·환매절차 <주식의 매입>

등

항 목	내 용
설립시 1,000주당 발행가액	1,000원
발행기간	금융감독위원회 등록일 ~ 해산일 전 영업일까지
발행기간 중 주금 납입일 및 주당 발행가액	① 15시(오후3시) 이전에 주금을 납입한 경우 : 신주청약일의 익영업일에 고시되는 당해 종류 주 식의 기준가격. ② 15시(오후3시) 경과 후 주금을 납입한 경우 : 신주청약일로부터 제3영업일에 고시되는 당해 종 류 주식의 기준가격. ③ 다만, 회사가 금융감독위원회에 투자회사로 등 록한 날로부터 최초의 신주의 청약(해당 종류 주 식을 최초로 발행하는 날 또는 특정 종류의 주식 이 전부 환매된 후 다시 발행하는 날 포함)이고 설립시 발행가액을 적용하는 경우 신주청약일에 신주를 배정할 수 있음.
청약 단위	주식 종류별 1주 단위
청약증거금	청약한 주식의 모집가액 전액
청약의 취소 및 정정	① 청구한 당일 15시(오후3시) 이전까지만 매입청 구의 취소 가능. ② 다만, 15시(오후 3시) 경과 후 매입 청구분에 대해서는 17시(오후5시) 이전까지 취소(정정)가 능.
주식유지 최저 한도	1만주
배당기산일(결산일)	매년 2월 9일 (매년 2월 8일)
발행예정 주식수	9,999조주
주식의 종류 및 가입자격	① Class A 주식 : 가입자격에 제한이 없음 ② Class B 주식 : 가입자격에 제한이 없음 ③ Class I 주식 : 주식 매입청약금액이 50억원이 상인 경우

<환매>

항 목	내 용
환매청구 방법	회사의 주주는 언제든지 회사에 대하여 주식의 매수(환매)를 신청하실 수 있습니다. 주주가 회사에 대하여 환매를 신청할 경우 회사는 보유 중인 현금 또는 회사 자산을 처분하여 조성한 현금으로 환매 대금을 지급합니다.
환매기준가 적용 및 환매 금액 지급일	① <u>15시(오후 3시) 이전에</u> 환매를 청구한 경우 환매청구일로부터 <u>제2영업일</u> 에 고시되는 기준가격을 환매 기준으로 적용하고 환매청구일로부터 <u>제4영업일</u> 에 환매금액이 지급됩니다. ② <u>15시(오후 3시) 경과한 후에</u> 환매를 청구한 경우 환매청구일로부터 <u>제3영업일</u> 에 고시되는 기준가격을 환매 기준으로 적용하고 환매청구일로부터 <u>제4영업일</u> 에 환매금액이 지급됩니다.
환매 제한	주주가 회사의 결산일 직전 제2영업일의 15시(오후 3시) 경과 후부터 익일 15시(오후 3시)이전까지는 환매 청구가 제한되므로 유의하여 주시기 바랍니다.
환매청구의 취소 및 정정	<u>주식의 환매청구의 취소 및 정정은 환매를 청구한 당일 15시(오후 3시)이전까지만 가능합니다. 다만, 15시(오후 3시) 경과 후 환매를 청구한 경우에는 환매를 청구한 당일 17시(오후 5시)이전까지 취소 및 정정이 가능합니다.</u>

※ 회사의 주주는 언제든지 회사에 대하여 보유주식에 대하여 매수(환매)를 청구하실 수 있습니다. 그러나 불가피하게 보유 유가증권의 매각 지연 등의 상황이 발생하는 경우에는 환매연기 사유 및 주주총회 개최 등 향후 처리계획을 주주 및 판매회사에 통지하며, 환매를 연기한 날로부터 6주 이내에 주주총회를 개최하여 환매연기의 처리 방법 등을 의결하게 됩니다.

※보다 자세한 사항은 본 투자설명서의 『제1부. 투자회사의 기본정보 IV. 주식의 매입·환매, 분배에 관한 사항』을 참조하시기 바랍니다.



1 .

I . 투자회사의 개요

1. 투자회사의 명칭 유리인덱스200주식파생상품투자회사
2. 회사의 존립기간 투자회사 설립일로부터 해산일까지
3. 종류 증권투자회사, 주식형, 추가형, 개방형
4. 자산운용회사 유리자산운용주식회사
5. 최초설립일 등 연혁 2001. 2. 9. 설립
2001. 2.20. 금융감독원 등록

6. 자본금 추이

(단위 : 억원, %)

연도	현재 (06.08.)	6개월전 (06.02.)	1년전 (05.08.)	1년 6개월 전 (05.02.)	2년전 (04.08.)
자본금	278	241	144	187	421
자본금 변동율	15.2%	67.2%	-23.0%	-55.5%	-

7. 해산사유

- * 6개월 전 자본금 대비 증가율임 .
- 존속기간의 만료 또는 그 밖의 해산사유 발생
 - 주주총회의 결의
 - 합병
 - 파산
 - 법원의 명령 또는 판결
 - 금융감독원의 등록취소의 통지

II . 투자정보

1. 투자목적

유리인덱스이백주식파생상품투자회사는 주식, 파생상품 및 현금성자산 등에 분산 투자하는 인덱스 펀드이다. 당해 회사는 운용목적에 달성하기 위해서 최선을 다할 것이나 운용 목적이 반드시 달성된다는 보장은 없다.

2. 주요 투자전략

항 목	내 용
주식 투자전략	회사 투자수익의 결과가 목표 지수인 KOSPI200 지수의 투자성과를 추종하기 위하여 순자산의 60%이상을 주식에 투자하되 투자대상 주식에서 KOSDAQ시장 상장주식을 배제한 증권거래소 상장 주식만을 투자 대상으로 한다. 인덱스 포트폴리오의 구성은 각 주식의 주식시장수익률 대비 민감도 분석과 시가총액 대비 각 주식의 비중 등을 감안하여 동 포트폴리오의 수익률과 KOSPI200 지수의 수익률의 격차를 최소화 하도록 한다.
파생상품 투자전략	회사의 투자대상 파생상품은 주가지수선물 및 옵션이다. 회사는 파생상품을 주주의 환매에 대비한 유동성 확보, 목표지수의 수익률 추종을 위한 투자비용 유지의 목적 및 거래비용 절감 등을 위하여 투자하되, 투기적 목적이나 레버리지 확대를 위한 목적으로 투자하지는 아니한다.
현금성자산 투자전략	회사가 주식 및 파생상품에 투자한 부분을 제외한 자산은 원환할 주주의 환매대응과 투자자금의 안정성 확보를 위하여 자금중개회사를 통하여 자금중개거래를 할 수 있는 금융기관에의 예치 또는 4일 이내의 쿨거래를 통하여 운용합니다.

3. 주요 투자위험

- , , , .
- KOSPI200
가 .
- 가 .
- .
- .
- 2 .
- 2. .

4. 투자위험에 적합한 주주 유형

- 이 투자회사는 KOSPI200을 구성하는 종목에 직접 분산 투자하는 경우와 유사한 수준의 위험에 노출되는 펀드로서 위험수준을 기준으로 한 상품분류상 6등급 중 2등급에 해당되는 매우 높은 수준의 투자위험을 지니고 있습니다. 이 투자회사의 높은 위험을 감안 시 투자비중은 투자자의 전체 투자 포트폴리오 중 일정부분으로 제한하는 것이 필요합니다.

[]

등급	등급 내용	등급 기준
1 등급	극히 높은 위험	고위험 자산에 공격적으로 투자하여 장기에도 위험이 보상되지 않을 가능성이 상당히 높은 경우 예) 지수에 투자하는 것보다 높은 수준으로 레버리지를 일으키는 펀드, 코스닥 전용 펀드, 이머징마켓투자펀드, 부동산개발 펀드
2등급	매우 높은 위험	단기적으로 손실 발생 가능성이 매우 높으나 장기투자 시 위험에 대한 보상이 이루어질 가능성이 충분히 높은 경우 예) 일반적인 순수주식형, 원금의 전액손실이 가능한 장외파생상품펀드
3등급	높은 위험	2등급과 4등급의 중간 수준으로서 신탁재산의 상당부분을 위험자산에 투자하는 경우 예) 주식혼합형, 손실한도가 제한된 장외파생상품 펀드
4등급	중간 위험	단기적으로 상당한 손실이 발생할 수 있으나 투자대상의 고유한 속성으로 인해 장기투자 시 손실의 회복이 거의 확실한 경우 예) 채권혼합형 등, 잔존만기 5년이상의 채권형 펀드
5등급	낮은 위험	중장기 투자시 손실 발생 가능성이 거의 없는 경우 예) 일반 채권형, 지수연계채권형, 차익거래추구형 등
6등급	매우 낮은 위험	변동성과 신용위험이 매우 낮은 자산에 신탁재산의 대부분을 투자하는 경우 예) MMF

5. 투자실적

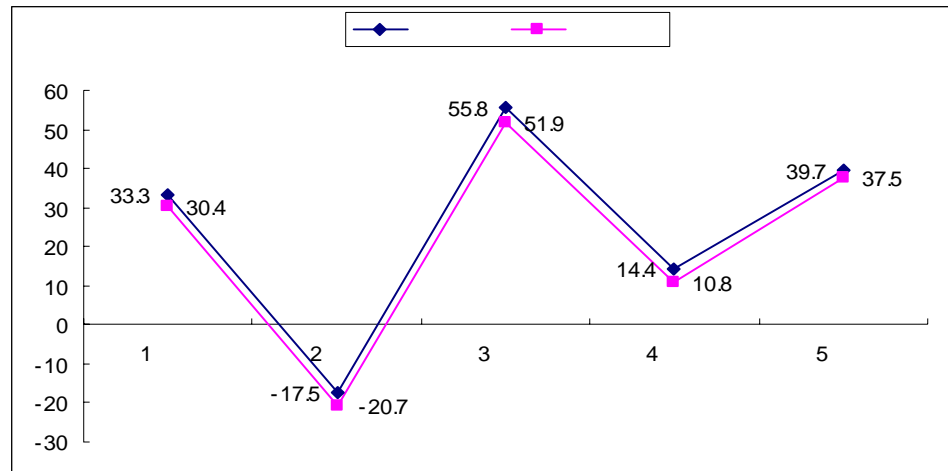
※아래의 투자실적은 이 투자회사의 과거 성과를 나타낼 뿐 미래의 운용성과를 보장하는 것은 아닙니다. 또한 이 투자회사의 투자성과와 관련된 상세한 내용은 자산운용협회(<http://www.amak.or.kr>)전자공시사이트에 게시된 이 투자회사의 대차대조표와 손익계산서 등을 참조하시기 바랍니다.

연도별 수익률 추이

(단위 : %)

구분	1년차 (01.02.09~ 02.02.08)	2년차 (02.02.09~ 03.02.08)	3년차 (03.02.09~ 04.02.08)	4년차 (04.02.09~ 05.02.08)	5년차 (05.02.09~ 06.02.08)
투자회사	33.3	-17.5	55.8	14.4	39.7
비교지수	30.4	-20.7	51.9	10.8	37.5

*비교지수 = KOSPI200

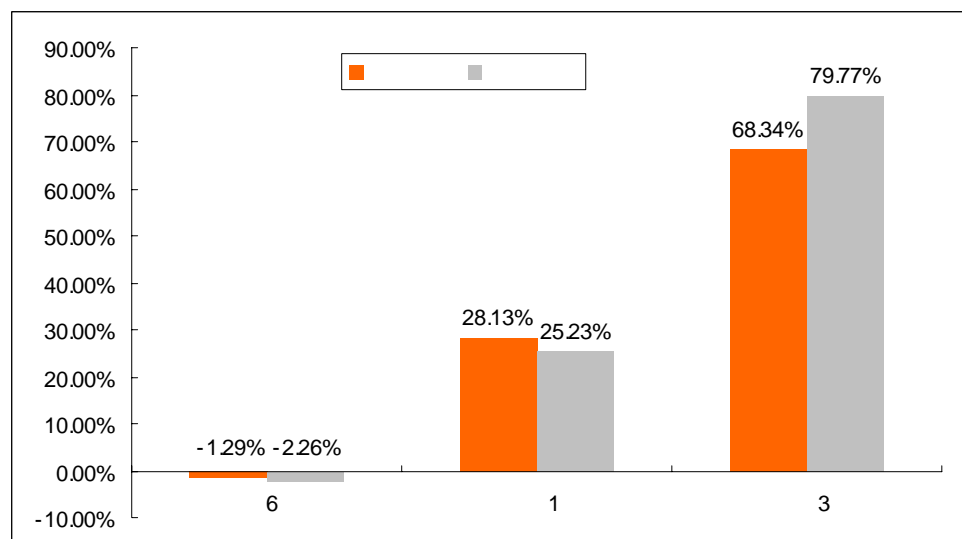


연평균 수익률 추이

(단위 : %)

구분	최근 6개월	최근 1년	최근 3년
투자회사	-1.29%	28.13%	68.34%
비교지수	-2.26%	25.23%	79.77%

*비교지수 = KOSPI200



Ⅲ. 수수료·보수, 과세

1. 주주에게 직접 부과되는 수수료

항 목	내 용
판매수수료(선취)	Class B 주식 : 신주배정가액의 <u>1.00%</u>
판매수수료(후취)	<p>Class A 주식 : 환매금액의 <u>100분의 0.5</u></p> <p>Class I 주식 : 환매금액의 <u>100분의 0.2</u></p> <p>주식을 환매하는 시점의 환매금액(주식 환매시 적용하는 기준가격에 환매하는 주식수를 곱한 금액을 1,000으로 나눈 금액)에서 각 지급비율에 해당하는 금액을 부과한다. 단, 환매되는 주식의 보유기간이 90일 이상인 경우에는 판매수수료를 부과하지 아니하며 다음 각 호의 경우에는 보유기간이 90일 미만인 주식에 대하여도 판매수수료를 부과하지 아니한다.</p> <p>1. 90일 이상의 저축기간을 정하여 자산운용협회가 제정한 수익증권통장거래약관이 정하는 목적식 저축의 방법으로 매입한 주식을 저축기간이 종료한 후 환매하는 경우</p> <p>2. 90일 이상의 저축기간을 정하여 자산운용협회가 제정한 수익증권통장거래약관이 정하는 목표식저축의 방법으로 매입한 주식을 저축기간이 종료한 후 저축목표 금액에 도달하여 환매하는 경우</p>
환매수수료	해당사항 없음
재투자수수료	해당사항 없음
기타수수료(전환수수료 등)	해당사항 없음

2. 투자회사에 부과되는 보수 및 비용

운용위탁보수	순자산총액 평잔의 연 0.50%	설립일로부터 매 3개월마다
판매위탁보수	Class A 주식 : 판매사별 판매주식의 순자산총액 평잔의 연 1.40%	
	Class B 주식 : 해당사항 없음	
	Class I 주식 : 판매사별 판매주식의 순자산총액 평잔의 연 0.12%	
보관위탁보수	순자산총액 평잔의 연 0.03%	
일반사무관리보수	순자산총액 평잔의 연 0.04%	
기타비용	실비(동일 유형펀드의 과거 연환산 비용비율)	
총 보수 · 비용	Class A 주식 : 순자산총액 평잔의 연 1.97% + 실비	
	Class B 주식 : 순자산총액 평잔의 연 0.57% + 실비(상기 선취판매수수료 별도 부담)	
	Class I 주식 : 순자산총액 평잔의 연 0.69% + 실비	

<기타비용>

항 목	내 용
감독이사 보수	월 30만원
설립관련 비용	<ul style="list-style-type: none"> ○ 법인등록세, 면허세 및 공채 매입 비용 ○ 정관 및 의사록 등의 공증 수수료 ○ 기타 법인 인감 제작비용 등
판매 관련 비용	<ul style="list-style-type: none"> ○ 인쇄비 : 청약주주에게 배포하기 위한 투자설명서 및 정관 인쇄비 ○ 발송비 : 인쇄된 인쇄물을 판매회사 각 영업점 등에 발송하기 위한 비용 ○ 공고비 : 배정결과 공고 비용
주권발행 업무 및 주주총회 개최 관련 비용	<ul style="list-style-type: none"> ○ 주권발행비용 : 증권용지대금, 인지세, 가쇄 비용 ○ 주주에 대한 통지비용 : 주주총회 참석장 및 안내장, 배당 및 신주배정 통지서, 주권 수령증 등의 우편발송 비용 ○ 인쇄비 : 주주총회 등 안내문, 주주 서면통보 양식, 서면 의결권행사 양식 ○ 통보 및 공고비 : 주주총회 개최 통보 및 공고 비용 ○ 기타 비용 : 주주총회 장소 임대비 등
운영에 관한 사무	<ul style="list-style-type: none"> ○ 인쇄비 : 관련자산보관회사에 비치·공시 및 주주에 송부하기 위한 서류 등(주총 및 이사회 의사록, 정관, 운용보고서 등) ○ 발송비 : 위에서 인쇄한 서류 등을 비치, 공시, 주주에게 송달하는 데 소요되는 비용
계산에 관한 사무	<ul style="list-style-type: none"> ○ 인쇄비 : 결산서류 및 부속명세서, 감사보고서, 영업보고서, 결산보고서 등 ○ 통신 및 발송용 : 본 계약과 관련하여 발생하는 제반서류 및 제 보고서의 우편발송 비용 Fax, 전화 등 ○ 채권가격평가기관에 의한 채권 등의 가격평가 관련 비용

	<ul style="list-style-type: none"> ○ 회사 운영을 위한 법률 및 세무업무 관련 비용 ○ 회사의 이익을 보호하기 위해 필요할 경우 집행되는 법률 및 세무업무 자문 비용
자산운용 관련 비용	투자증권의 매매수수료, 차입금의 이자, 회계감사비용 등
임원배상 책임 보험	조건 및 구체적인 계약내용은 계약체결 후 영업보고서 등을 통해 공시 예정
기타 비용	상기에 예시된 비용 외에 주주와 회사의 이익을 위하여 그 비용의 지급이 불가피하다고 회사의 이사회에서 승인된 비용의 지급

<1,000 만원을 투자할 경우 투자자가 부담하게 되는 수수료 및 보수·비용의 투자기간별 예시 (단위:원)

투자기간	1년차	3년차	5년차
Class A 주식	197,000	591,000	985,000
Class B 주식	157,000	171,000	285,000
Class I 주식	69,000	207,000	345,000

주) 투자자가 1,000만원을 투자했을 경우 직·간접적으로 부담할 것으로 예상되는 수수료 또는 보수·비용 누계액으로 산출한 것으로 투자회사의 순자산가치는 일정하다고 가정하였습니다. 그러나, 실제 투자자가 부담하게 되는 보수 및 비용은 순자산가치의 변동, 기타비용의 변동, 보수의 인상 또는 인하 여부 등에 따라 달라질 수 있음에 유의하시기 바랍니다.

3. 투자소득에 대한 과세

□ 발생회사에 대한 과세

- 각 결산기 사업소득의 배당가능이익의 100분의 90 이상을 배당한 경우 그 금액을 당해 사업년도의 소득금액에서 공제
- 조세특례제한법에 의하여 투자회사의 경우 환매나, 주식매수청구권을 행사하는 경우 증권거래세를 과세하지 않음
- 회사가 증권거래법에 의한 유가증권시장 또는 코스닥시장을 통하여 투자하였던 주권을 양도하는 경우 증권거래세가 면제되고 농어촌특별세가 비과세

□ 주주에 대한 과세

항 목	내 용
-----	-----

	<p>(나) 배당소득세 : 회사와 같은 개방형 투자회사에 투자한 개인투자자가 펀드의 주식을 환매할 경우, 환매시의 이익은 장외주식의 양도에 의해 발생하는 양도소득이 아니라 배당소득(환매일의 발행가액에서 당해 주식의 발행가액을 차감한 금액)임. 배당소득의 과세표준에는 회사가 보유하고 있는 주식(유가증권시장에의 상장주식, 코스닥상장주식, 벤처기업육성에관한특별조치법에 의한 벤처기업의 주식과 출자지분 포함) 또는 출자지분의 양도차익과 증권거래법에 의한 종합주가지수선물·옵션의 매매평가차익이 포함되지 아니하나, 보유주식에서 발생하는 배당소득, 보유채권 등에서 발생하는 이자소득, 보유채권의 양도차익 및 선물거래법에 의한 상품선물에서 발생하는 소득은 포함.</p> <p><u>☞ 당 회사의 주주의 경우 2005년 12월 31일까지 당해 저축에서 발생하는 소득에 대하여는 조세특례제한법 제87조의 4에 의거 소득세를 부과하지 아니한다.</u></p>
법인 주주에 대한 과세	<p>법인주주가 회사로부터 받는 배당금액에 대하여는 동 배당소득을 지급하는 자에 대한 원천징수의무가 없으나, 법인주주는 일반법인세율을 적용하여 과세될 것이고 배당세액공제도 허용되지 않으며 회사가 유가증권시장 또는 코스닥시장에 상장되어 있고, 특수관계자 소유지분과 합하여 회사 발행주식총수의 10%를 초과하여 소유하고 있지 아니한 법인주주로서 기관투자자에 해당되면 회사로부터 받은 배당소득금액에 대해서는 90%에 해당하는 금액을 과세에서 제외</p>

IV. 주식의 매입 · 환매, 분배

1. 주식의 매입

□ 주식 매입 절차

- (1) 판매회사 영업점을 방문하거나, 투자설명서가 게시되어 있는 인터넷사이트를 방문하여 회사에 대한 자세한 정보를 입수 후, 투자에 대한 의사판단 수립
- (2) 입수한 회사 정보를 충분히 검토한 후, 회사 주식에 대한 투자(매수)의사를 결정한 경우에는 판매회사의 영업시간 중에 영업점을 방문하여 주식 매수 청약
- (3) 주식의 매수 청약을 신청하는 시에는 투자자금(청약증거금), 신분증, 청약서 작성용 도장 (서명도 가능)을 지참해야 함
- (4) 15시(오후 3시) 이전에 주식의 매수를 청약할 시에는 신주청약일의 제2영업일(청약금을 납입한 당일 종가에 의해 산출된 다음 영업일(판매회사의 영업일을 말한다. 다만, 토요일을 제외한다)의 당해 종류 주식의 주당 순자산가치로 청약금에 상당하는 주식이 입고되고, 청약금의 잔액이 있는 경우에는 청약 계좌로 입금됨.
- (5) 15시(오후 3시) 경과 후에 주식의 매수를 청약할 시에는 신주청약일의 제3영업일(청약금을 납입한 익일의 종가에 의해 산출된 다음 영업일(판매회사의 영업일을 말한다. 다만, 토요일을 제외한다)의 당해 종류 주식의 주당 순자산가치로 청약금에 상당하는 주식이 입고되고, 청약금의 잔액이 있는 경우에는 청약 계좌

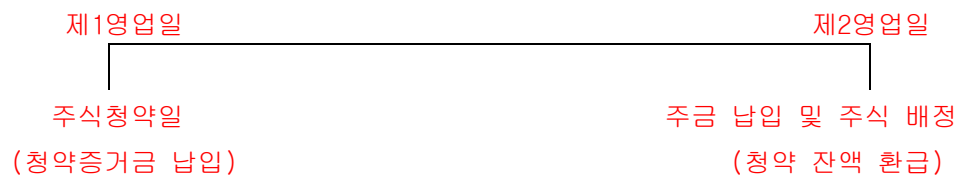
로 입금됨.

(6) 주식의 매수청약의 취소 및 정정은 청약을 신청한 당일 15시(오후3시)이전까지만 가능함. 다만, 다만 15시(오후 3시) 경과 후 매입·환매 청구분에 대해서는 17시(오후5시) 이전까지 취소(정정)가능.

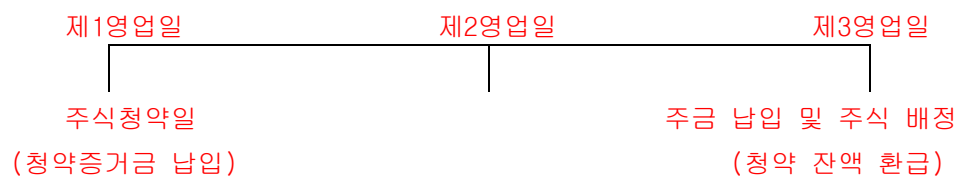
(7) 주주는 회사와 판매회사 간에 체결한 “투자회사주식통장거래계약서”(주식 판매계약서에 그 내용을 포함한다)에 따라 회사가 발행한 주식을 통장(카드 등을 포함한다)으로 거래할 수 있다.

주식매수 일정

(1) 15시(오후 3시) 이전에 청약 신청하는 경우



(2) 15시(오후 3시) 경과 후에 청약 신청하는 경우



※ 판매회사에 자금을 납입한 시점이라 함은 판매회사의 전산시스템에 의하여 거래전표에 표시된 시간을 의미합니다.

□ 청약관련사항

내 용	항 목
청약 단위	1주
최고투자한도	없음
주식유지 최저한도	1만주
발행예정 주식수	기명식 무액면 보통주식 9,999조주
주식의 종류 및 가입자격	① Class A 주식 : 가입자격에 제한이 없음 ② Class B 주식 : 가입자격에 제한이 없음 ③ Class I 주식 : 주식 매입청약금액이 50억원이상인 경우
설립시 발행가액	1,000주당 1,000원
발행기간	금융감독위원회등록일 ~ 회사의 해산기준일 전영업일
발행기간 중 주금납입일	① 15시(오후 3시)이전에 주금을 납입한 경우 : 신주청약일의 익영업일. ② 15시(오후 3시) 경과 후 주금을 납입한 경우 : 신주청약일로부터 제3영업일. ③ 다만, 회사가 금융감독위원회에 투자회사로 등록한 날

	로부터 최초의 신주의 청약(해당 종류 주식을 최초로 발행하는 날 또는 특정 종류의 주식이 전부 환매된 후 다시 발행하는 날 포함)이고 설립시 발행가액을 적용하는 경우 신주청약일에 신주를 배정할 수 있음.
발행기간 중 발행가액	①15시(오후 3시)이전에 주금을 납입한 경우: 신주청약일의 익영업일에 고시되는 당해 종류 주식의 기준가격 ②15시(오후 3시) 경과 후 주금을 납입한 경우 : 신주청약일로부터 제3영업일에 고시되는 당해 종류 주식의 기준가격
청약 취급처	판매회사의 본·지점
청약 자격자	금융실명거래법및비밀보장에관한법률에 의한 실지 명의의 자
청약 결과 배정방법	청약한 총 주식수 전액을 배정함. 청약결과에 대한 배정 공고는 청약 취급처인 판매회사의 영업점에 게시함으로써 개별통지에 갈음함
청약의 취소 및 정정	주식의 매수청약의 취소 및 정정은 청약을 신청한 당일 15시(오후3시)이전까지만 가능함. 다만, 다만 15시(오후 3시) 경과 후 매입. 환매청구분에 대해서는 17시(오후5시) 이전까지 취소(정정)가능.
기타	회사는 회사자산 운용상의 필요 등의 불가피한 사유 발생시 회사 이사회의 결의에 의하여 예고 없이 일시적 또는 계속해서 회사 주식의 매각을 중단할 수 있음.

2. 환매

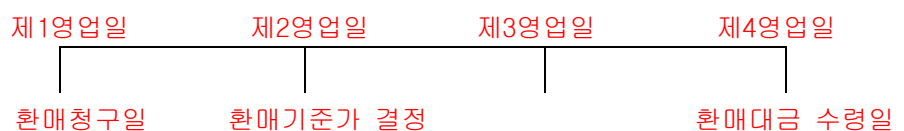
□ 주식 환매 절차

항 목	내 용
환매 방법 및 절차	<u>주주는 언제든지 수익증권의 환매를 청구할 수 있습니다.</u> 투자자금의 전부 혹은 일부를 회수하고자 하는 주주는 주식을 매입한 판매회사에 가서 영업시간 중에 보유주식의 전부 혹은 일부의 환매를 청구함. ☞ 찾고자 하는 금액을 청구하는 것이 아니라, 매도하고자 하는 펀드 주식의 수를 청구하는 것임
환매대금 지급방법	□ <u>15시(오후 3시) 이전에</u> 환매를 청구한 경우 : 환매청구일로부터 <u>제2영업일</u> 에 고시되는 당해 종류 주식의 기준가격에 환매청구 주식수를 곱한 금액에서 환매수수료, 세액 상당액 등을 공제한 후 환매청구일로부터 <u>제4영업일</u> 에 환매를 청구한 주주의 계좌로 입금함 □ <u>15시(오후 3시) 경과한 후에</u> 환매를 청구한 경우 : 환매청구일로부터 <u>제3영업일</u> 에 고시되는 당해 종류 주

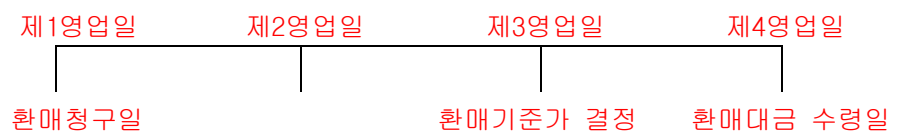
	<p>식의 기준가격에 환매청구 주식수를 곱한 금액에서 환매수수료, 세액 상당액 등을 공제한 후 환매청구일로부터 제4영업일에 환매를 청구한 주주의 계좌로 입금함</p> <p>□ 회사의 결산일전 제2영업일의 15시(오후 3시) 경과 후부터 익일 15시(오후 3시)이전까지는 환매 청구하는 경우에 환매 청구를 제한함</p> <p>□ 환매대금은 회사재산으로 보유 중인 현금 또는 회사재산을 매각하여 조성한 현금으로 지급한다. 다만, 이 회사 주주 전원의 동의를 얻은 경우에는 이 회사 재산으로 지급할 수 있다.</p>
환매청구의 취소 및 정정	<p><u>환매청구의 취소 및 정정은 환매를 청구한 당일 15시(오후 3시)이전까지만 가능. 다만, 15시(오후 3시) 경과 후 환매를 청구한 경우에는 환매를 청구한 당일 17시(오후 5시)이전까지 취소 및 정정이 가능함</u></p>
<p>☞ 영업일 적용 방법</p> <p>위에서 “영업일”이라 함은 한국증권거래소(코스닥시장 포함한다)의 개장일을 말한다. 다만, 환매청구일이 판매회사의 영업일이면서 한국증권거래소의 개장일이 아닌 경우(토요일은 제외한다)에는 그 환매청구일을 영업일에 포함하여 산정한다</p>	

☞ 일자별 환매 흐름

(1) 15시(오후 3시) 이전에 환매 청구한 경우



(2) 15시(오후 3시)경과한 후 환매 청구한 경우



- ☐ 환매수수료
- ☐ 환매 관련 사항

해당사항 없음

(1) 주주는 언제든지 주식의 환매를 청구할 수 있다.

(2) 주주가 주식의 환매를 청구하고자 하는 경우에는 주식을 판매한 판매회사에 청구하여야 한다. 다만, 판매회사가 해산·허가 취소 또는 업무정지 등 법령에서 정하는 사유(이하 “해산 등”이라 한다)로 인하여 환매청구에 응할 수 없는 경

우에는 자산운용회사에 직접 청구할 수 있으며, 자산운용회사가 해산 등으로 인하여 환매에 응할 수 없는 경우에는 자산보관회사에 직접 청구할 수 있다.

(3) (2)의 규정에 의하여 주식의 환매청구를 받은 판매회사, 자산운용회사 및 자산보관회사는 회사에 대하여 지체 없이 환매에 응할 것을 요구하여야 한다.

(4) 실질주주가 주식의 환매를 청구하고자 하는 경우에는 판매회사를 통하여 증권예탁결제원에 (2)의 규정에 따라 환매를 청구할 것을 요구하여야 한다. 이 경우 증권예탁결제원은 지체없이 이에 응하여야 한다.

(5) 현물보유주주가 환매를 청구하고자 하는 경우에는 주권실물을 교부 받은 판매회사를 경유하여 회사에 주권을 제출하여야 한다.

□ 환매신청 접수 제한

(1) 주주 또는 질권자로서 권리를 행사할 자를 정하기 위하여 상법 제 354 조제 1항의 규정에 의하여 일정한 날을 정하여 주주명부에 기재된 주주 또는 질권자를 그 권리를 행사할 주주 또는 질권자로 보도록 한 경우의 일정한 날의 전전일에 주주 또는 질권자로서 권리를 행사할 날까지의 사이에 매수한 경우

(2) 해산한 경우

(3) 회사의 순자산액이 10 억원에 미달하는 경우

(4) 결산일전 제2영업일의 15시(오후 3시) 경과 후부터 익일 15시(오후 3시)이전에 환매 청구하는 경우

(5) 법령 또는 법령에 의한 명령에 의하여 매수가 제한된 경우

□ 환매 연기

(1) 주식의 환매를 요구 받은 회사가 다음에 해당하는 사유로 인하여 환매일에 환매대금을 지급할 수 없게 된 경우 회사는 주식의 환매를 연기할 수 있다. 이 경우 회사는 지체 없이 환매연기 사유 및 주주총회 개최 등 향후 처리계획을 주주 및 판매회사에게 통지하여야 한다.

□ 환매연기 사유

항 목	내 용
회사 재산의 매각이 불가능하여 사실상 환매에 응할 수 없는 다음에 해당하는 사유	<ul style="list-style-type: none"> - 현저한 거래부진 등으로 회사 재산을 매각할 수 없는 경우 - 유가증권시장 등의 폐쇄·휴장 또는 거래정지 등 그 밖에 이에 준하는 사유로 회사 재산을 매각할 수 없는 경우 - 천재·지변 그 밖에 이에 준하는 사유가 발생한 경우
주주의 이익 또는 주주간의 형평성을 해할 우려가 있는 경우로서 다음에 해당하는 사유	<ul style="list-style-type: none"> - 투자증권 등의 부도발생 등으로 인하여 회사 재산을 매각하여 환매에 응하는 것이 주주의 이익을 해할 우려가 있는 경우 - 회사 재산의 공정한 평가가 곤란하여 환매청구에 응하는 것이 주주의 이익을 해할 우려가 있는 경우 - 대량의 환매청구에 응하는 것이 주주간의 형평성을 해할 우려가 있는 경우
상기 사유에 준하는 사유로	-

서 금융감독원이 환매연기가 필요하다고 인정하는 사유	
------------------------------	--

□ 환매연기 절차

- (1) 주식의 환매를 연기한 경우 회사는 환매를 연기한 날부터 6 주 이내에 주주총회를 개최하여 다음의 사항을 의결하여야 한다.
- (가) 환매를 재개하고자 하는 경우에는 환매금의 지급시기 및 지급방법
- (나) 환매연기를 계속하고자 하는 경우에는 환매연기기간 및 환매 재개시 환매금의 지급방법
- (다) 부분환매를 하는 경우에는 환매연기사유에 해당하는 자산의 처리방법
- (라) 환매연기기간 중에는 회사 주식의 발행 및 판매를 할 수 없다.
- (2) 회사는 주주총회에서 주식의 환매에 관한 사항을 정하지 아니하거나 환매에 관하여 정한 사항의 실행이 불가능한 경우에는 계속하여 환매를 연기할 수 있다.
- (3) 주주총회에서 환매에 관한 사항이 의결되거나 환매를 계속 연기하는 경우 회사는 지체 없이 다음의 사항을 주주 및 판매회사에게 통지하여야 한다.
- (가) 주주총회에서 환매에 관한 사항을 의결한 경우
- 환매에 관하여 의결한 사항
- (나) 환매연기를 계속하는 경우
- 환매를 연기하는 사유
 - 환매를 연기하는 기간
 - 환매를 재개하는 경우 환매금의 지급방법
- (4) 환매연기사유의 전부 또는 일부가 해소되어 환매를 재개할 수 있을 경우 회사는 환매가 연기된 주주 및 판매회사에 대하여 환매한다는 뜻을 통지하고 다음에서 정하는 바에 따라 환매금을 지급한다.
- (가) 환매연기 주주총회일 이후에 환매를 재개하는 경우 : 주주총회에서 정한 바에 따라 환매금 지급
- (나) 환매연기 주주총회의 개최 전에 환매를 재개하는 경우 : 회사가 정하는 바에 따라 환매금 지급. 이 경우 회사는 환매연기 주주총회를 개최하지 아니할 수 있다.
- (5) 환매연기 통보 및 (3) 및 (4)의 규정에 의한 통지는 서면 또는 컴퓨터통신으로 하여야 한다.

□ 부분환매

(1) 회사는 회사 재산의 일부가 환매연기사유에 해당하거나 환매연기총회에서 부분환매를 결의하는 경우 환매연기자산에 해당하지 아니하는 자산(이하 “정상자산”이라 한다)에 대하여는 주주가 보유하는 주식의 지분에 따라 환매에 응할 수 있다.

(2) (1)의 규정에 따라 부분환매가 결정된 경우에는 회사가 부분환매를 결정한 날(환매연기 총회에서 부분 환매를 결의한 경우에는 그 날)의 전일을 기준으로 환매연기사유에 해당 하는 자산을 정상자산으로부터 분리하여야 한다.

(3) 회사는 (2)의 규정에 따라 환매연기사유에 해당하는 자산을 정상자산으로부터 분리한 경우에는 환매연기사유에 해당하는 자산만으로 별도의 회사를 설립할 수 있다. 이 경우 주주는 이 회사 주식의 보유주식수에 따라 별도의 회사의 주식을 취득한 것으로 본다.

(4) 회사는 (3)의 규정에 따라 정상자산으로 구성된 회사에 대하여는 당해 종류 주식의 기준가격을 산정하여 당해 종류 주식을 발행 및 판매할 수 있다.

(5) 회사가 부분환매를 결정한 경우에는 관련내용을 지체 없이 주주, 자산보관회사 및 판매회사에게 통지하여야 하며, 판매회사는 통지 받은 내용을 본.지점에 게시하여야 한다.

□ 주식의 소각(권리의 소멸시기)

주식을 환매 또는 매수하는 경우 회사는 그 주식을 소각하여야 한다. 이 경우 주식의 소각시기는 환매 또는 매수시 적용되는 기준가격을 적용하는 날의 24 시로 본다.

3. 이익 등의 분배

□ 이익 분배

(1) 회사는 이익금의 범위 내에서 주주에게 현금 또는 새로이 발행하는 주식으로 분배 하여야 한다. 이 경우 주주의 별도의 약정이 없는 한 동 분배금에 대해서는 회사의 주식을 매입하는 것으로 한다.

(2) 결산 분배금 지급의 경우에는 매 결산기말 현재의 주주명부에 기재된 주주 또는 등록된 질권자에게 그 소유 또는 질권 등록된 주식수에 비례하여 지급한다.

(3) 회사가 이익금 전액을 새로이 발행하는 주식으로 분배하고자 하는 경우에는 발행할 주식의 수, 발행시기 등 주식 발행에 필요한 사항에 관하여 이사회의 의결을 거쳐야 한다.

(4) 회사가 이익금을 초과하여 현금으로 분배하고자 하는 경우에는 이사회의 의결을 거쳐야 하며, 동 이사회에서 정한 기준일 현재 주주의 권리가 있는 자에게 이사회에서 정한 일자까지 지급하여야 한다. 다만, 동 지급일은 이사회 의결일부터 1월을 초과할 수 없으며, 분배금은 순자산가치에서 최저순자산액을 공제한 금액 범위 내로 한다.

□ 분배금 등의 소멸시효

(1) 회사의 결산분배금 또는 청산분배금에 대한 지급청구권은 5년간 이를 행사하지 아니하면 소멸시효가 완성한다.

(2) 소멸시효의 완성으로 인한 결산분배금 및 청산분배금은 회사에 귀속한다.

2 .

I . 투자전략 및 투자위험 등

1. 투자전략

항 목	내 용
주식 투자전략	<p>회사 투자수익의 결과가 목표 지수인 KOSPI200 지수의 투자성과를 추종하기 위하여 순자산의 60%이상을 주식에 투자하되 투자대상 주식에서 KOSDAQ시장 상장 주식을 배제한 증권거래소 상장 주식만을 투자 대상으로 한다.</p> <p>인덱스 포트폴리오의 구성은 각 주식의 주식시장수익률 대비 민감도 분석과 시가총액 대비 각 주식의 비중 등을 감안하여 동 포트폴리오의 수익률과 KOSPI200 지수의 수익률의 격차를 최소화 하도록 한다.</p>
파생상품 투자전략	<p>회사의 투자대상 파생상품은 주가지수선물 및 옵션이다. 회사는 파생상품을 주주의 환매에 대비한 유동성 확보, 목표지수의 수익률 추종을 위한 투자비율 유지의 목적 및 거래비용 절감 등을 위하여 투자하되, 투기적 목적이나 레버리지 확대를 위한 목적으로 투자하지는 아니한다.</p>
현금성자산 투자전략	<p>회사가 주식 및 파생상품에 투자한 부분을 제외한 자산은 원환할 주주의 환매대응과 투자자금의 안정성 확보를 위하여 자금중개회사를 통하여 자금중개거래를 할 수 있는 금융기관에의 예치 또는 4일 이내의 콜거래를 통하여 운용합니다.</p>

2. 투자위험

구 분	투자위험의 주요내용	
일반적 투자위험	<p>▷ 투자원본에 대한 손실의 위험</p> <p>회사와 같은 증권투자회사에 대한 투자는 원리금이 보장되지 않으므로, 투자 원본의 전부 또는 일부에 대한 손실이 발생할 위험이 존재한다. 이와 같은 투자금액의 손실 위험은 전적으로 투자자가 부담하며, 회사를 포함한 어떤 관련자도 투자손실에 대하여 책임을 지지 아니한다.</p> <p>▷ 정치적 내지 법령상 위험</p> <p>회사 자산의 가치는 국내 및 국제 정치·경제적 상황의 변화, 정부정책의 변화, 과세제도의 변경 등 기타 관련법의 변경에 의하여 영향을 받을 수 있다.</p>	
주식투자 위험	<p>▷ 시장 위험</p> <p>주식시장은 시장 내의 수급과 시장 외부변수에 따라 그 등락을 거듭한다. 그 중에서도 경제성장율, 환율, 금리변동 등의 요인들은 개별기업 성과의 좋고 나쁨에 상관없이 주식시장 전체에 영향을 끼쳐 개별주식가격의 등락을 초래하게 되므로, 주식시장에 투자하는 투자자에게는 예상하기 어려운 위험이기도 하다. 이러한 외부변수들의 변화는 회사 투자자산 가치의 변화를 초래할 수 있다.</p> <p>▷ 종목 위험</p> <p>개별주식은 해당기업의 수익성 및 성장성의 변화에 따라 주식의 가격이 변동되므로 이에 따라 이익 혹은 손실이 발생할 가능성이 항상 있다. 회사는 투자대상 기업의 성장성과 수익성이 개선될 것으로 예상하거나, 기업의 가치보다 현재 시장에서 거래되는 가격이 낮다고 판단할 경우에 해당 주식을 매수하지만, 회사의 판단이 항상 정확할 수는 없는 것이므로 투자 손실의 위험이 항상 존재한다.</p>	
파생상품 투자의 위험	<p>파생상품에의 투자는 적은 증거금으로 거액의 결제가 가능한 지렛대 효과(레버리지 효과)로 인하여 기초자산에 직접 투자하는 경우에 비하여 높은 위험에 노출될 수 있다. 파생상품은 계약 종료 시점이 있으므로, 투자 파생상품의 계약기간 종료로 인해 동계약을 청산할 경우 차월물 등으로 변경해야 하나, 이 경우 추가적 비용 발생 및 차월물과 당월물과의 가격차 등이 발생할 가능성이 있어 파생상품 투자 손실의 원인으로 작용할 수 있다. 또한, 기초 자산의 가격변동성을 완화하기 위한 헷지전략과 자산배분전략을 구사함에도 불구하고, 파생상품은 시장 내의 수급과 시장 외부변수에 따라 기초자산의 움직임과 상이하게 움직일 경우 파생상품에 투자하는 투자자에게 예상하기 어려운 투자자산 가치의 변화를 초래할 수 있다.</p>	
기타 위험	<p>회사의 주식에 투자하고자 하는 모든 투자자들은 다른 주식 관련 투자와 마찬가지로 회사 주식의 가치가 항상 변동될 수 있다는 사실과 회사의 투자목적이 정확히 달성될 수 있다는 보장이 없음을 인식하여야 한다. 또한 <u>회사의 주식에 투자할 경우 회사를 포함한 어떠한 관련자도 투자자의 투자원본 또는 수익을 보장하지 아니함을 주지하여야 한다.</u></p>	
투자대상	투자 비율	투자대상 내역

3. 투자대상

①	주식	60% 이상	증권거래법 제 2 조제 1 항제 5 호 및 제 6 호의 규정에 의한 특별한 법률에 의하여 설립된 법인이 발행한 출자증권, 주권 또는 신주인수권을 표시하는 증서(주권상장법인이 발행한 것에 한한다)
②	어음	40% 이하	법시행령 제 6 조의 규정에 의한 금융기관이 발행·매출 또는 증정한 어음·채무증서 또는 증권거래법시행령 제 2 조의 3 제 4 호의 규정에 의한 어음으로서 신용등급이 A2- 이상인 것 또는 90 일 이내 만기 도래되는 양도성 정기예금증서
③	주식 관련 장내파생상품	15% 이하	증권거래법에 의한 유가증권시장 및 선물거래법에 의한 선물시장에서 거래되는 주가지수선물, 주가지수옵션, 주식옵션
④	수익증권 등	5%이하	신탁업법에 의하여 신탁회사가 발행한 수익증권, 법에 의하여 자산운용회사가 발행한 수익증권 및 투자회사가 발행한 주식. 다만, 법 제 137 조 규정에 의한 상장지수간접투자기구 간접투자증권에 대하여는 자산총액의 30%까지 투자할 수 있다
⑤	투자증권의 대여	투자증권 총액의 50% 이하	법제 2 조제 7 호의 규정에 의한 투자증권을 대여하는 것

① 내지 ②의 규정에 불구하고 다음 각호의 1의 기간 또는 사유에 해당하는 경우에는 그 투자한도를 적용하지 아니한다. 다만, 다음 ③ 및 ④의 사유에 해당하는 경우에는 투자비율을 위반한 날부터 15일 이내에 그 투자한도에 적합하도록 하여야 한다.

(가) 회사 성립 후 최초운용개시일로부터 1월간

(나) 사업년도 종료일 또는 해산일 이전 1월간(사업년도 기간이 3월 이상인 경우에 한한다.)

(다) 영업일 동안 누적하여 신주발행 또는 주식의 일부소각이 각각 회사 자산총액의 10%를 초과하는 경우

(라) 회사 자산인 투자증권 등의 가격변동으로 ① 내지 ⑤의 규정을 위반하게 되는 경우

4. 투자제한

회사의 자산운용회사는 회사 자산을 운용함에 있어 다음에 해당하는 행위를 자산보관회사에 지시할 수 없다. 다만, 법령 및 규정에서 예외적으로 인정한 경우에는 그러하지 아니한다.

구분	내용	적용예외
동일종목 투자	<p>- 10% 가</p> <p>. 가</p> <p>(, 가 가</p> <p>가</p> <p>1)</p>	최초설정일로부터 1개월간

	<p>가</p> <p>1</p> <p>-회사자산총액으로 동일회사가 발행한 주식총수의 10%를 초과하여 투자하는 행위</p>	
파생상품 투자	<p>- 가</p> <p>10%</p> <p>-파생상품 거래에 따른 위험평가액을 포함한 회사자산 총위험평가액이 회사 자산총액의 200%를 초과하는 행위</p> <p>- 가</p> <p>가 (</p> <p>1 1</p> <p>가</p> <p>, 1</p> <p>가</p> <p>" 가 "</p> <p>10%</p>	최초설정일로부터 1월 간
단기대출	회사 자산총액의 10%를 초과하여 간접투자자산운용업법 시행령 제77조에서 정하는 자산운용회사의 이해관계인에게 단기대출로 운용하는 행위	
계열회사 주식에의 투자	회사자산총액의 10%를 초과하여 계열회사가 발행한 주식에 투자하는 행위. 다만, 계열회사가 발행한 전체주식의 시가총액비중의 합이 10%를 초과하는 경우에는 그 계열회사가 발행한 전체주식가액이 시가총액에서 차지하는 비중까지 투자할 수 있다.	
한도초과	회사가 보유하고 있는 투자증권의 가격변동, 투자회사재산의 일부환매 등의 사유로 인하여 불가피하게 위의 단기대출, 파생상품 투자, 동일종목투자의 한도를 초과하게 된 경우에는 초과일부터 3월 이내에 그 투자한도에 적합하도록 하여야 합니다. 다만, 부도 등으로 매각이 불가능한 자산은 매각이 가능한 시기까지 이를 이를 그 투자한도에 적합한 것으로 본다.	
후순위채	<p>이 투자회사는 후순위채권에 투자할 수 없습니다.</p> <p>※후순위채권 : 그 발행인이 파산하는 때에 다른 채무를 우선 변제하고 잔여재산이 있는 경우에 한하여 그 채무를 상환한다는 조건이 있는 채권</p>	

II. 자산의 평가, 기준가격의 산정 및 공시

1. 자산평가

구 분	내 용
상장주식 또는 코스닥상장주식	평가기준일에 유가증권시장 또는 코스닥시장에서 거래된 최종시가
장내파생상품	그 장내파생상품이 거래되는 유가증권시장 등이 발표하는 가격
외화표시 유가증권으로 상장주식 또는 상장채권	그 유가증권을 취득한 국가에 소재하는 유가증권시장의 최종시가
간접투자증권	평가기준일에 공고된 기준가격. 다만, 상장 또는 등록된 간접투자증권은 유가증권시장 또는 코스닥시장에서 거래된 최종시가
외국간접투자증권	평가기준일의 최근일에 공고된 그 외국간접투자증권의 기준가격. 다만, 외국시장에 상장 또는 등록된 외국간접투자증권은 그 외국간접투자증권이 거래되는 외국의 시장에서 거래된 최종시가
기업어음 또는 금융기관이 발행한 채무증서	2 이상의 채권평가회사가 제공하는 가격정보를 기초로 한 가격

상기 규정에도 불구하고 출자전환주식 등 평가기준일에 거래실적이 없어 공정한 가치의 산정이 곤란한 자산, 시장매각이 제한되거나 매각이 곤란한 자산 등은 나.의 규정에 의한 가격을 기초로 하여 자산운용회사의 간접투자재산평가위원회가 정하는 가격으로 평가할 수 있다.

자산운용회사가 외화로 표시된 자산을 평가함에 있어 외화를 원화로 환산하는 환율은 평가일의 외국환거래법에 의한 외국환중개회사에서 고시하는 최근 거래일의 매매기준율 또는 최종시가로 한다. 이 경우 외국환중개회사가 매매기준율 또는 최종시가를 고시하기 전에 전자매체 등을 이용하여 미리 고시한 환율이 있는 경우에는 그 환율을 사용할 수 있다.

2. 기준가격 산정 및

공시

- ☐ 기준가격 산정방법 공고일의 기준가격(당해 종류 주식의 기준가격)은 공고일 전일의 대차대조표상에 계상된 투자회사(당해 종류 주식의 상당액)의 자산총액에서 부채총액과 준비금을 공제한 금액(이하 "순자산가치(당해 종류 주식의 순자산가치)"이라 한다)을 공고일 전일의 발행주식총수(당해 종류 주식의 발행주식총수)로 나눈 금액으로 하되, 1,000주 단위로 원미만 셋째 자리에서 4사5입하여 원미만 둘째 자리까지 산정한다.
- ☐ 기준가격 산정주기 매일 계산
- ☐ 기준가격 공시시기 산정일의 다음 영업일의 영업개시 전에 공고 및 게시
- ☐ 기준가격 공시방법 전자공시
- ☐ 기준가격 공시장소 자산운용회사(www.yurieasset.co.kr) · 판매회사 인터넷 홈페이지, 판매회사 각 영업점

※회사가 공고한 기준가격을 변경하고자 하는 때에는 자산운용회사의 준법감시인과 자산보관회사의 확인을 받아야 하며, 변경된 기준가격을 재공고 하여야 합니다.

3 .

I . 자산운용회사

1. 회사의 개요
- ☐ 회사명 : 유리자산운용주식회사
 - ☐ 주 소 : 서울특별시 영등포구 여의도동 34-2
 - ☐ 연 혁 :

일 자	연 혁
1998.10	법인설립
1999.08	자산운용업 등록 - 금융감독위원회
2000.03	투자자문업 등록 - 금융감독위원회
2000.05	투자일임업 등록 - 금융감독위원회
2001.10	국민연금 위탁 운용사 선정(인덱스 부문)
2003.08	벡가드 그룹(Vanguard Investment)과 전략적 제휴
2004.02	국민연금 위탁 운용사 선정(배당지수 인덱스 부문)

2. 자산운용위탁 계약의 개요
- ☐ 계약기간 : 계약체결일로부터 법 또는 회사 정관에 의해 회사가 해산 및 청산하는 경우 그 완료일까지
 - ☐ 자산운용회사보수 : 순자산가치평잔의 연 0.50%
 - ☐ 자산운용회사 보수의 지급 : 일할 계산하여 분기별로 후급
 - ☐ 주요업무 : 투자회사 자산운용업무 및 기타 부수 업무
3. 의무 및 책임
- 자산운용회사는 자산운용보고서를 작성하여 자산보관회사의 확인을 받아 3 월에 1 회이상 주주에게 제공하여야 합니다.
 - 자산운용회사가 법령, 정관 또는 투자설명서에 위배되는 행위를 하거나 그 업무를 소홀히 하여 주주에게 손해를 발생시킨 때에는 그 손해를 배상할 책임이 있습니다.
 - 자산운용회사가 손해배상책임을 부담하는 경우 관련되는 이사 또는 감사(감사위원회 위원을 포함한다)에게도 귀책사유가 있는 때에는 이들과 연대하여 그 손해를 배상할 책임이 있습니다.
 - 자산운용회사는 선량한 관리자의 주의로써 간접투자자산을 관리하여야 하며, 간접투자자의 이익을 보호하여야 합니다.

4. 최근 2사업연
도의 요약재무내
용(단위:백만원)

(단위 : 백만)

대차대조표			손익계산서		
구 분	제 8 기	제 7 기	구분	제 8 기	제 7 기
자산	12,344	9,980	영업수익	6,578	3,524
1.유동자산	9,644	8,429	영업비용	4,873	3,003
2.고정자산	2,701	1,551	영업이익	1,705	521
부채	690	255	영업외수익	207	1
1.유동부채	673	222	영업외비용	41	4
2.고정부채	17	32	경상이익	1,870	519
자본			법인세등	539	221
1.자본금	10,300	10,000	당기순이익	1,331	298
2.결손금	1,129	-201			
3.자본조정	0	-74			

* 제 8 기 : 05.04.01~06.03.31

* 제 7 기 : 04.04.01~05.03.31

* 상기자료는 공인회계사의 회계감사를 필한 자료로서 감사 의견은 적정임.

5. 운용자산규모
(단위 : 억)

주식형	혼합형	채권형	MMF	파생 상품	부동 산	특별 자산	재간 접	실물 자산	총계
19,721	20,857	6,291	0	5,405	0	0	0	0	44,008

6. 운용전문인력
에 관한 사항

직 명	성 명	협회등록번호	주요경력	비고
인덱스운용본부 본부장	한진규 (69년생)	00-02007-0008	KAIST 경영정책 석사 한국투자신탁증권 CFA	결격 사유 없음
인덱스운용본부 팀장	박주호 (69년생)	99-02007-0005	한양대 경영학 메리츠증권 기업분석 애널리스트	
인덱스운용본부 과장	박재성 (72년생)	04-02007-0028	서울대학교 굿모닝신한증권	
인덱스운용본부 과장	이재열 (74년생)	01-02007-0013	성균관대학교 수학과 석사	
인덱스운용본부 대리	이진호 (76년생)	06-02007-0041	서울대학교 화학공학과 브릿지증권, 메리츠자문	

II. 판매회사

1. 회사의 개요

판매회사명	주소 및 연락처	회사연혁 등 (홈페이지 참조)
부국증권	서울특별시 영등포구 여의도동 34-2 02)368-9200	www.bookook.co.kr
동양종합금융증권	서울특별시 중구 을지로 2가 185번지 02)3770-2000	www.myasset.com
삼성증권	서울특별시 종로구 종로2가 6번지 02) 726-0114	www.samsungfn.com
현대증권	서울특별시 영등포구 여의도동 34-4 02) 783-6511	www.stockmarket.co.kr
우리투자증권	서울특별시 영등포구 여의도동 23-4 02) 768-7000	www.wooriwm.com
CJ투자증권	서울특별시 중구 장교동 1가 장교빌딩 02) 318-9111	www.cjcyber.com
대한투자증권	서울특별시 영등포구 여의도동 27-3 02)3771-7114	www.daetoo.com
신한은행	서울특별시 중구 남대문로1가 14 02) 733-2000	www.shinhan.com
하나증권	서울특별시 영등포구 여의도동 23-3 02)3771-3000	www.hanastock.co.kr
미래에셋증권	서울특별시 영등포구 여의도동 45-1 02)3774-1700	www.miraeasset.com
대우증권	서울특별시 영등포구 여의도동 34-3 02) 768-3355	www.bestez.com
한화증권	서울특별시 영등포구 여의도 23-5 02)3772-7000	www.koreastock.co.kr
굿모닝신한증권	서울특별시 영등포구 여의도동 27-1 02) 789-4114	www.gmsh.co.kr
이트레이드증권	서울특별시 영등포구 여의도동 28-2 02)3779-0021	www.etrade.co.kr
세종증권	서울특별시 강남구 대치4동 891 02)2004-4424	www.sejongiz.com

2. 판매위탁계약
의 개요

항 목	내 용
계약 기간	판매위탁계약 체결일로부터 법 또는 회사의 정관에 의하여 회사가 해산 및 청산하는 경우 그 완료일까지
주요 업무	1) 간접투자증권의 판매 2) 간접투자증권의 환매 3) 그 밖에 법령에서 정하는 업무

판매 수수료	Class A 주식	판매사별 판매주식의 순자산총액 평잔의 연 1.40% 및 환매금액의 100분의 0.5에 해당하는 금액(단, 후취판매수수료는 경우에 따라 부과하지 아니할 수 있음)
	Class B 주식	신주청약시 신주배정가액의 1.00%
	Class I 주식	판매사별 판매주식의 순자산총액 평잔의 연 0.12% 및 환매금액의 100분의 0.2에 해당하는 금액(단, 후취판매수수료는 경우에 따라 부과하지 아니할 수 있음)

3. 의무 및 책임

☐ 판매회사의 의무

- 주식의 취득을 권유함에 있어 투자설명서를 제공하고 그 주요내용을 설명하여야 한다.
- 판매행위준칙을 제정하고 판매를 담당하는 임직원은 이를 준수하여야 한다.
- 판매회사는 자기가 판매하는 회사 재산에 관한 정보를 고유재산 또는 다른 간접투자증권의 판매를 위하여 이용하여서는 아니 된다.
- 판매를 담당하는 임직원은 법령이 정하는 바에 따라 판매에 관한 교육을 이수하여야 한다.

☐ 판매회사의 책임

- 판매회사가 법령, 회사 정관 또는 투자설명서에 위배되는 행위를 하거나 그 업무를 소홀히 하여 주주에게 손해를 발생시킨 때에는 주주에 대하여 손해를 배상할 책임이 있다.
- 판매회사가 위의 규정에 의한 손해배상책임을 부담하는 경우 회사의 이사 또는 회계감사인 및 관련자산보관회사에게도 귀책 사유가 있는 때에는 판매회사는 이들과 연대하여 그 손해를 배상할 책임이 있다.

III. 자산보관회사

1. 회사의 개요

☐ 보관회사 : (주)한국씨티은행

☐ 주 소 : 서울특별시 중구 봉래동 1가 25 (☎02-2004-0000)

☐ 회사연혁 :

일 자	연 혁
1967.09	씨티은행 서울지점 설립
1987.	씨티은행 소비자금융업무 개시
1991.	씨티은행 VIP서비스를 위한 씨티골드서비스 개시
1983.	주식회사 한미은행 설립
1998.	한미은행, P&A방식으로 경기은행 인수
2004.	씨티은행과 한미은행, 영업양수도계약 체결 및 한국씨티은행으로 사명변경

2. 자산보관위탁 계약의 개요

☐ 계약기간 : 계약체결일로부터 법 또는 회사의 정관에 의해 회사가 해산 및 청산하는 경우 그 완료일까지

☐ 자산보관위탁보수 : 순자산가치 평잔의 0.03%

☐ 자산보관위탁보수의 지급시기 : 일할계산하여 분기별 후급

☐ 자산보관계약의 내용

- 회사의 현금, 유가증권 및 기타 자산의 보관, 자산운용회사의 지시에 따른 현금 및 유가증권의 인수도, 이자배당금 수령 및 유무상 증자관련 업무

3. 의무 및 책임

☐ 자산보관회사의 의무

- 자산보관회사는 투자설명서가 법 또는 회사 정관에 부합하는지의 여부, 회사 재산의 평가의 공정성 또는 기준가격 산출의 적정성 등을 확인하여야 한다
- 자산보관회사는 회사 재산의 운용에 관한 회사의 지시가 법, 회사 약관 또는 투자설명서에 위반되는 경우에는 회사에 대하여 그 지시의 철회, 변경 또는 시정을 요구하여야 한다. 이 경우 회사가 자산보관회사의 요구를 제3영업일 이내에 이행하지 아니하는 때에는 금융감독위원회에 보고하여야 하며, 관련 내용을 법이 정하는 바에 따라 공시할 수 있다

☐ 자산보관회사의 책임

- 자산보관회사가 법, 회사 정관 또는 투자설명서에 위배되는 행위를 하거나 그 업무를 소홀히 하여 주주에게 손해를 발생시킨 때에는 주주에 대하여 손해를 배상할 책임이 있다.
- 자산보관회사가 위의 규정에 의한 손해배상책임을 부담하는 경우 회사의 이사 또는 회계감사인 및 관련수탁회사에게도 귀책 사유가 있는 때에는 자산보관회사는 이들과 연대하여 그 손해를 배상할 책임이 있다.

IV. 일반사무관리회사

1. 회사의 개요

- ☐ 사무관리회사 : (주)에이브레인
- ☐ 주 소 : 서울특별시 영등포구 여의도동 23-2
- ☐ 회사 연혁 :

항 목	내 용
설 립 일	1999. 11. 3.
자 본 금	64억원
종업원수	49명

2. 수탁받은 업무 내용

- ☐ 계약기간 : 계약체결일로부터 법 또는 회사의 정관에 의해 회사가 해산 및 청산하는 경우 그 완료일까지
- ☐ 일반사무위탁보수 : 회사 자산총액 평잔의 0.04%
- ☐ 일반사무위탁보수의 지급시기 : 일할 계산하여 분기별 후급
- ☐ 계약내용
 - 회사의 운영에 관한 사무
 - 이사회 및 감독이사의 업무보조
 - 문서 사무
 - 관련회사 관리 업무
 - 계산에 관한 사무

3. 의무 및 책임

- 일반사무관리회사는 금융감독위원회가 정한 회계기준에 따라 정확하고 공정하게 기준가격을 산정하여야 한다.

- 일반사무관리회사는 간접투자자산에 관한 매 분기의 영업보고서를 금융감독위원회 및 자산운용협회에 제출하여야 한다.
- 일반사무관리회사는 투자회사의 결산기마다 결산서류를 작성하여야 한다.
- 자산운용회사, 자산보관회사, 판매회사, 일반사무관리회사 등이 법에 의하여 주주에 대한 손해배상책임을 부담 하는 경우 귀책사유가 있는 때에는 연대하여 손해배상책임을 져야 한다.

V. 채권평가회사

1. 회사의 개요

회사명	KIS채권평가	한국채권평가	나이스채권평가
주 소	서울특별시 영등포구 여의도동 35-6 삼천 리빌딩 2층	서울시 종로구 세종로 211번지 광화문빌딩 9층	서울시 종로구 인사동 43번지
연락처	02-3770-0400	02-399-3350	02-739-3590
설립일	2000. 6. 20.	2000. 5. 29	2000. 6. 16.

2. 주요 업무내용

- 채권 등 투자증권의 가격을 평가
- 시가평가 대상으로 분류한 투자증권에 관한 만기수익률(YTM)과 가격을 1일 1회 제공
- 투자증권의 만기수익률은 소수점 이하 셋째자리에서 절상하며, 투자증권의 가격은 10,000원당 가격을 소수점 이하 셋째자리에서 절상

1. 주주총회 · 이사회 및 의결권

가. 주주명부 회사는 의결권을 행사하거나 이익금등을 받을 자 기타 주주 또는 질권자로서 권리를 행사할 자를 정하기 위하여 일정한 기간을 정하여 주주명부의 기재변경을 정지하거나 일정한 날에 주주명부에 기재된 주주 또는 질권자를 그 권리를 행사할 주주 또는 질권자로 볼 수 있습니다.

- 나. 총회의 소집
- 주주총회는 관계법령이 정하는 경우를 제외하고는 이사회가 소집을 요청하여 법인 이사가 소집하며, 회사의 본점소재지에서 개최하되, 이사회 결의가 있는 경우 기타 지역에서도 소집할 수 있습니다.
 - 자산보관회사 또는 발행된 주식총수의 100분의 5 이상을 보유한 주주가 주주총회의 목적과 소집의 이유를 기재한 서면을 제출하여 주주총회의 소집을 이사회에 요청하는 경우 이사회는 1월 이내에 주주총회를 소집하여야 합니다.
 - 주주총회를 소집할 경우에는 주주총회일을 정하여 2주간 전에 각 주주에 대하여 회의의 목적사항을 기재한 통지서를 서면 또는 컴퓨터통신으로 통지하여야 합니다. 다만, 그 통지가 주주명부상의 주소에 계속 3년간 도달하지 아니한 때에 회사는 당해 주주에게 주주총회의 소집을 통지하지 아니할 수 있습니다.

- 위에 의한 주주총회를 준용함에 있어 “발행된 주식총수”는 “발행된 당해 종류 주식총수”로 본다.

- 다. 의결권등
- 의결권은 주식 1개마다 1개로 합니다.
 - 주주가 대리인으로 하여금 의결권을 행사하도록 하고자 하는 경우 그 대리인은 대리권을 증명하는 서면을 주주총회에 제출하여야 합니다.
 - 주주는 주주총회에 출석하지 아니하고 서면에 의하여 의결권을 행사할 수 있습니다.

- 라. 총회의 운영
- 주주총회의 의장은 법인이사로 합니다. 다만, 법인이사 유고시에는 이사 중 이사회에서 전한 순으로 그 직무를 대행합니다.
 - 주주총회는 발행된 주식총수의 과반수를 보유하는 주주의 출석으로 성립되며, 출석한 주주의 의결권의 과반수와 발행주식총수의 4분의 1이상의 수로 의결합니다. 다만, 상법 제434조의 결의가 적용되는 경우에는 출석한 주주 의결권의 3분의 2 이상의 수와 발행주식총수의 3분의 1이상의 수로써 하여야 합니다.

- 마. 주주총회의 연기 - 회사는 주주총회의 회의개시 예정시각이 1시간이 경과할 때까지 출석한 주주의 주
식총수가 발행된 주식총수의 과반수에 미달하는 경우 주주총회를 연기할 수 있습니다.

다.

- 주주총회가 연기된 경우 회사는 그 날부터 2주 이내에 연기된 주주총회(이하 “연기주주총회”라 한다)를 소집하여야 합니다. 이 경우 연기주주총회일 1주 전까지 3항에 규정된 사항을 명시하여 연기주주총회의 소집을 통지하여야 합니다.
- 연기주주총회의 회의개시 예정시각에서 1시간이 경과할 때까지 출석한 주주의 주식총수가 발행된 주식의 과반수에 미달하는 때에는 출석한 주주의 주식총수로써 주주총회가 성립된 것으로 봅니다. 이 경우 주주총회의 의결에 관하여 “출석한 주주의 의결권의 과반수와 발행주식총수의 4분의 1이상”은 “출석한 주주의 의결권의 과반수”로 하고 “출석한 주주의 의결권의 3분의 2이상의 수와 발행주식 총수의 3분의 1이상”은 “출석한 주주의 의결권의 3분의 2이상”으로 합니다.

□ 이사회

가. 이사회
의 구성과 소집

- 이사회는 법인이사과 감독이사 전원으로 구성합니다.
- 이사회는 각 이사가 소집하며, 회일 1일전까지 각 이사에 대하여 소집을 통지하여야 합니다. 그러나 이사 전원의 동의가 있을 때에는 소집절차를 생략할 수 있습니다.

나. 이사회
의 직무

- 이사회는 법과 정관이 정하는 사항에 한하여 의결합니다.
- 이사회는 다음 각 호의 1에 해당하는 사항을 의결합니다.
 1. 주주총회의 소집
 2. 신주발행
 3. 자산운용회사, 자산보관회사, 판매회사, 일반사무관리회사 등과의 업무위탁계약 및 그 변경계약의 체결
 4. 자산의 운용 또는 보관 등에 따르는 보수의 지급
 5. 현금의 분배 및 주식의 배당에 관한 사항
 6. 자금의 차입에 관한 사항
 7. 기타 관련 법령 및 이 정관에서 이사회의 의결을 얻도록 정한 사항

다. 이사회
의 의결방법

- 이사회 의결은 이사 과반수의 출석과 출석한 이사 과반수의 찬성으로 합니다.
- 이사회 의결에 관하여 특별한 이해관계가 있는 이사는 의결권을 행사하지 못합니다. 이 경우 행사할 수 없는 의결권의 수는 출석한 이사의 의결권의 수에 산입하지 아니합니다.

라. 이사회
의 의사록

- 이사회 의사에 관하여는 의사록을 작성하고 출석한 이사가 기명날인 또는 서명을 합니다.

□ 의결권

- 주주총회에 참석하지 아니하는 주주는 서면에 의해 의결권을 행사할 수 있습니다.
- 회사는 주주총회의 소집을 통지하거나 주주의 요구가 있는 때에는 서면에 의해 의결권 행사에 필요한 서면을 송부하여야 합니다.
- 의결권을 서면에 의해 행사하고자 하는 주주는 제 2 항의 규정에 의한 서면에 의결권 행사의 내용을 기재하여 주주총회일 전일까지 회사에 제출해야 합니다.
- 서면에 의해 행사한 의결권의 수는 주주총회에 출석하여 행사한 의결권 수에 산입합니다.

- 2. 잔여재산분배** □ 결산 또는 청산분배금의 지급 청구
- 주주는 결산에 따라 발생하는 결산분배금과 회사의 해산 및 청산에 따라 발생하는 청산 분배금에 대하여 그 지급을 청구할 수 있다.
 - 자산보관회사가 결산분배금 또는 청산분배금을 판매회사에게 인도한 후에는 판매회사가 주주에 대하여 그 지급에 대한 책임을 부담한다.
 - 소멸시효 : 주주가 이익분배금 또는 청산분배금의 지급개시일(판매회사가 주주에게 청산 분배금을 지급하는 날을 말한다)부터 5년간 지급을 청구하지 아니한 때에는 그 권리를 상실하고 회사에 귀속된다.
- 3. 장부·서류의 열람 및 등·초본 교부 청구권**
- 간접투자자는 자산운용회사 및 판매회사에 대하여 영업시간 이내에 이유를 기재한 서면으로 당해 간접투자자에 관련된 간접투자재산에 관한 장부·서류의 열람이나 등본 또는 초본의 교부를 청구할 수 있으며, 자산운용회사·투자회사 및 판매회사는 대통령령이 정하는 정당한 사유가 없는 한 이를 거절할 수 없습니다.
 - 전항의 규정에 의한 열람이나 등본 또는 초본의 교부청구의 대상이 되는 장부·서류의 범위 등에 관하여 필요한 사항은 대통령령으로 정합니다.
 - 자산운용회사·자산보관회사·판매회사 및 일반사무관리회사는 금융감독위원회가 정하는 바에 따라 그 업무에 관한 장부 및 서류를 작성·비치하여야 합니다.
- 4. 손해배상책임**
- 회사, 자산운용회사, 자산보관회사, 판매회사, 일반사무관리회사, 간접투자기구평가회사 및 채권평가 회사는 주주에 대한 손해배상책임을 부담하는 경우 그 귀책사유가 있는 때에는 연대하여 손해 배상책임을 진다.
- 5. 재판관할**
- 자산운용회사, 자산보관회사 또는 판매회사가 회사에 관하여 소송을 제기한 때에는 소송을 제기하는 자의 본점소재지를 관할하는 법원에 제기한다.
 - 주주가 소송을 제기하는 때에는 주주의 선택에 따라 주주의 주소지 또는 주주가 거래하는 자산운용회사, 자산보관회사 또는 판매회사의 영업점포 소재지를 관할하는 법원에 제기할 수 있다. 다만, 주주가 외국환거래법 제 3 조제 13 호의 규정에 의한 비거주자인 경우에는 주주가 거래하는 자산운용회사, 자산보관회사 또는 판매회사의 영업점포 소재지를 관할하는 법원에 제기하여야 한다.
- <자산운용회사의 관할법원>
서울중앙지방법원: 서울시 서초구 우면로 100 T.(02)530-1114
- 6. 기타 주주의 권리보호에 관한 사항**
- 이 상품의 정관 등 상품에 대한 추가정보를 원하시는 고객은 이 상품의 자산운용회사 또는 판매회사에 언제든지 자료를 요구할 수 있습니다.
 - 이 상품의 기준가 변동 등 운용실적에 관해서는 이 상품의 자산운용회사 또는 판매회사에 언제든지 요구할 수 있습니다.
 - 이 상품의 투자설명서 및 기준가변동 등은 자산운용협회에서 열람·복사하거나, 판매회사, 또는 자산운용협회(www.amak.or.kr)의 인터넷사이트에서 확인할 수 있습니다.

II. 공시

1. 정기공시 및 보고서

☐ 정기공시

구 분	공시방법	공시주기	공시내용
영업 보고서	금융감독원 인터넷홈페이지	매 분기 종료후 20 일 이내	1. 투자회사의 자본변동 상황 2. 투자회사재산의 운용현황과 투자 회사주식의 기준가격표 3. 의결권 행사여부 및 그 내용이 기재된 서류
결산 서류	(www.fss.or.kr) 및 자산운용협회 인터넷홈페이지	이사회 승인후	1. 대차대조표 2. 손익계산서 3. 법제 121 조의 자산운용보고서
감사 보고서	(www.amak.or.kr)	매결산일로 부터 2 월이내	1. 대차대조표 2. 손익계산서 3. 기준가격계산서 4. 이해관계인과의 거래내역

☐ 보고서

구 분	제공 내용	제공 절차
자산운용보고서	1. 기준일(회계기간개시일로부터 3 월이 종료되 는 날, 회계기간의 말일, 투자회사의 존립기 간의 만료일) 현재의 투자회사의 자산, 부채 및 기준가격 2. 운용경과의 개요 및 운용기간중의 손익상황 3. 기준일 현재 회사재산의 자산의 종류별 평가 액과 각각의 비율 4. 운용기간 중 매매한 주식의 총수, 매매금액 및 매매회전율 5. 그 밖에 대통령령이 정하는 사항	3 월에 1 회 이상 간접투자 자에게 제공
자산보관회사 보고서	1. 2. 3. 4. 132 1 5. 그 밖에 대통령령이 정하는 사항	2

※ 투자자가 전자우편을 통하여 보고서를 수령한다는 의사표시를 한 경우에는 전자우
편에 의하여 제공 가능합니다. 간접투자증권의 평가금액이 10만원이하인 경우에는
보고서가 제공되지 않을 수 있습니다.

2. 수시공시

- 투자회사는 다음 각호의 1 에 해당하는 사항을 그 사유발생 후 지체없이 대통령령이 정하는 바에 따라 공시하여야 합니다.

- 1) 운용전문인력의 변경
- 2) 환매연기 또는 환매재개의 결정 및 그 사유
- 3) 대통령령이 정하는 부실자산이 발생한 경우 그 내역 및 상각률
- 4) 주주총회 또는 주주총회의 의결내용

그 밖에 대통령령이 정하는 사항

공시 장소	자산운용회사 및 인터넷 홈페이지	www.yurieasset.co.kr
	판매회사 본·지점 및 인터넷 홈페이지	판매회사 인터넷 홈페이지 (투자설명서 표지 및 ‘제 3 부. 자산운용회사 및 투자회사의 관계인에 관한 사항’의 ‘11. 판매회사’ 참조)
	자산운용협회 인터넷 홈페이지	www.amak.or.kr

□ 정관변경에 관한 공시

- 투자회사는 정관을 변경할 경우 다음의 구분에 따라 정관의 변경을하고 그 내용 공시합니다.

- 1) 자산운용회사, 자산보관회사 등이 받는 보수 또는 그 밖의 수수료의 인상
- 2) 자산보관회사의 변경
- 3) 투자회사존립기간의 변경
- 4) 그 밖에 주주의 이익과 관련된 중요한 사항으로서 대통령령이 정하는 사항

- 정관의 내용중 위의 사항은 주주총회의 의결로 변경하여야 하며 그 외의 사항은 이사회 의결로 경할 수 있습니다.

<공시방법>

- 주주총회의 의결에 의하여 정관을 변경한 경우 : 명의개서 대행기관을 통한 주주에 의 통지
- 주주총회의 의결에 의하지 않고 정관을 변경한 경우 : 일간신문 및 컴퓨터통신을 통한 1 회 이상 공고
- 그외 정관의 단순한 자구수정 등 경미한 사항을 변경한 경우 그 내용을 자산운용회사 및 판매회사의 영업점포내에 1 개월 이상 게시하여야합니다.

□ 의결권행사에 관한 공시

- 자산운용회사는 간접투자재산인 주식의 의결권을 행사하는 경우 다음의 구분에 따라 의결권 행사내용 등을 공시합니다.

- 1) 합병, 영업의 양도·양수, 임원의 임면, 정관변경 등 경영권변경과 관련된 사항에 대하여 의결권을 행사하는 경우 : 의결권의 구체적인 행사내용
- 2) 의결권공시대상법인에 대하여 의결권을 행사하는 경우 : 의결권의 구체적인 행사내용
- 3) 의결권공시대상법인에 대하여 의결권을 행사하지 아니한 경우 : 의결권을 행사하지 아니한 구체적인 사유

- 자산운용회사는 주주총회 목적사항의 구체적 내용이 주주총회일 5 일전까지 결정되지 아니하여 주주총회일 5 일전까지 제 1 항의 규정에 의한 공시를 하기 곤란한 경우에는 주주총회일 전까지 그 뜻을 공시하고, 주주총회일부터 5 일 이전에 상기의 공시방법에 따라 그 주주총회에서 행사한 의결권의 내용을 공시하여야 합니다.

공시절차	공시방법
1. 의결권을 행사하고자 하는 주식을 발행한 법인이 증권거래법에 의한 상장법인인 경우에는 주주총회일 5 일전까지 유가증권시장 또는 코스닥시장 통하여 의결권을 행사하고자 하는 내용을 공시할 것	유가증권시장 및 코스닥시장 인터넷 홈페이지 www.krx.co.kr
2. 의결권을 행사하고자 하는 주식을 발행한 법인이 증권거래법에 의한 상장법인이 아닌 경우에는 아래의 방법에 따라 공시하여 일반인이 열람 할 수 있도록 할 것	자산운용회사 인터넷 홈페이지 www.yurieasset.co.kr
- 자산운용회사, 판매회사 및 자산운용협회의 인터넷 홈페이지에 게시하는 방법	판매회사 인터넷 홈페이지 (투자설명서 표지 및 ‘제 3 부. 자산운용회사 및 투자회사의 관계인에 관한 사항’의 ‘11. 판매회사’ 참조)
- 전자우편을 이용하여 간접투자자에게 통보하는 방법	자산운용협회 인터넷 홈페이지 www.amak.or.kr
- 자산운용회사, 판매회사의 본, 지점 및 영업소에 게시하는 방법	

☐ 판 매 일 : _____

☐ 판매회사 및 점포명 : _____

☐ 판매직원 : 직위 _____ 성명 _____ 서명 또는 (인) _____

☐ 투자자 확인 사항

- 투자자께서는 투자설명서를 제공받고 그 주요내용에 대한 설명을 들으신 후 아래의 내용을 밑줄 친 곳에 똑같이 자필로 기재하고 서명 또는 기명날인 하시기 바랍니다.

☐ 유리인덱스 200 주식파생상품투자회사의 투자설명서를 제공받고 그 주요내용을 설명 들었음.

☐ 유리인덱스 200 주식파생상품투자회사의 (투자설명서를)_____

(그 주요내용을)_____.

년 월 일

성명 _____ 서명 또는 (인) _____