

# 자산운용보고서

**유리베트남공모주증권투자신탁[채권혼합]**

(운용기간 : 2017년08월28일 ~ 2017년11월27일)

○ 자산운용보고서는 자본시장과금융투자업에관한법률(이하 '자본시장법')에 의거 자산운용회사가 작성하며, 투자자가 가입한 상품의 특정기간(3개월) 동안의 자산운용에 대한 결과를 요약하여 제공하는 보고서입니다.

## 유리자산운용

서울시영등포구여의도동34-2  
(전화 02-2168-7900, <http://www.yurieasset.co.kr>)

## 목 차

---

- 1 **공지사항**
- 2 **펀드의 개요**
  - ▶ 기본정보
  - ▶ 재산현황
- 3 **운용경과 및 수익률현황**
  - ▶ 운용경과
  - ▶ 투자환경 및 운용계획
  - ▶ 기간(누적) 수익률
  - ▶ 손익현황
- 4 **자산현황**
  - ▶ 자산구성현황
  - ▶ 투자대상 상위 10종목
  - ▶ 각 자산별 보유종목 내역
- 5 **투자운용전문인력 현황**
  - ▶ 투자운용인력(펀드매니저)
  - ▶ 해외 운용 수탁회사
- 6 **비용현황**
  - ▶ 업자별 보수 지급현황
  - ▶ 총보수비용 비율
- 7 **투자자산매매내역**
  - ▶ 매매주식규모 및 회전율
  - ▶ 최근 3분기 주식 매매회전율 추이

## 1. 공지 사항

- 각종 보고서 확인 : 유리자산운용(주) <http://www.yurieasset.co.kr> /전화 02-2168-7900  
금융투자협회 <http://dis.kofia.or.kr>

## 2. 펀드의 개요

▶ 기본정보      자본시장과 금융투자업에 관한 법률

펀드 명칭		투자위험등급	금융투자협회 펀드코드
유리베트남공모주증권자투자신탁(채권혼합)_운용, 유리베트남공모주증권모투자신탁(채권혼합), 유리베트남공모주증권자투자신탁(채권혼합)_C/A, 유리베트남공모주증권자투자신탁(채권혼합)_C/A-e, 유리베트남공모주증권자투자신탁(채권혼합)_C/C-e, 유리베트남공모주증권자투자신탁(채권혼합)_C/C1, 유리베트남공모주증권자투자신탁(채권혼합)_C/F, 유리베트남공모주증권자투자신탁(채권혼합)_C/I, 유리베트남공모주증권자투자신탁(채권혼합)_C/P1, 유리베트남공모주증권자투자신탁(채권혼합)_C/P1e, 유리베트남공모주증권자투자신탁(채권혼합)_C/P2, 유리베트남공모주증권자투자신탁(채권혼합)_C/P2e, 유리베트남공모주증권자투자신탁(채권혼합)_C/S, 유리베트남공모주증권자투자신탁(채권혼합)_C/W		4등급	BJ883, BJ882, BJ884, BJ885, BJ890, BJ886, BJ891, BP140, BJ894, BU280, BR417, BU281, BJ893, BJ892
펀드의 종류	혼합채권형, 추가형, 종류형, 모자형	최초설정일	2017.02.28
운용기간	2017.08.28 ~ 2017.11.27	존속기간	추가형으로 별도의 존속기간이 없음
자산운용회사	유리자산운용	펀드재산보관회사	신한은행
판매회사	신한은행(판매), 신영증권, 대우은행(판매), NH투자증권, 하나금융투자, 신한금융투자, 유안타증권, DB금융투자, 부국증권, 우리은행(판매), 전북은행(판매), 펀드온라인코리아, 경남은행, 한국투자증권, 현대차투자증권, 대신증권	일반사무관리회사	하나펀드서비스
상품의 특징	<b>1. 투자대상</b> 이 투자신탁은 '유리베트남공모주증권모투자신탁(채권혼합)'에 투자신탁 자산총액의 100% 이하 투자합니다.		
	<b>2. 투자전략</b> < 유리베트남공모주증권모투자신탁(채권혼합) 투자전략 > 이 투자신탁은 투자신탁재산의 60%이상을 베트남/대한민국 공공채에 투자하여 안정적인 이자수익 달성을 기본으로 하면서, 베트남 우량 민영기업과 국영기업의 공모주에 적극 참여하여 추가수익을 추구합니다. - 채권 투자전략 유동성이 풍부한 대한민국 공공채 및 해외채권형ETF 투자로 안정적인 이자수익을 확보합니다. 베트남 공공채에 투자하여 신용위험을 상대적으로 최소화하면서 국내채권보다 높은 이자수익을 추구합니다. 지속적·주기적으로 베트남 Macro 환경 변화에 대한 모니터링 실시할 계획입니다. - 베트남 공모주 투자전략 베트남 시장에서 공개되는 국영기업 민영화와 경쟁력 있는 회사의 IPO에 적극적으로 참여하여 추가수익을 추구합니다. ※ 상기에 제시된 운용목표 및 전략은 시장상황 및 운용여건에 따라 변경될 수 있습니다.		
	<b>3. 위험관리</b> 운용역 개인의 독단의 의한 의사결정을 지양하기 위하여 중요한 의사결정 사항은 자산운용전략위원회 및 위험관리위원회 등에서 결정하며, 일상적인 업무처리는 당사 내부의 운용업실무에 정해진 표준업무처리절차를 따르도록 함으로써 불필요한 리스크 발생을 줄일 수 있도록 합니다. 환위험 관리 전략 : 이 투자신탁은 모펀드의 외화표시자산에의 투자에 따른 환율변동 위험의 관리를 위해 원/달러 선물 또는 선도환 거래 등을 통해 순자산총액의 50% 내외에서 구간별 환헤지를 실행할 예정입니다. 하지만 투자신탁의 설정/해지, 환율전망, 외환시장 상황, 비용부담, 운용자의 판단 등에 따라 실제 헤지비용은 예정 헤지비용의 범위를 벗어날 수 있고 실제 헤지비용이 예정 헤지비용에 비해 불리한 사후적 성과를 초래할 수 있습니다. 이 투자신탁은 원화와 USD간의 환율변동에 대하여 헤지하므로, 베트남 동화와 USD간에는 환차손 또는 환차익이 발생할 수 있습니다. 파생상품 투자에 따른 위험 지표 공시 : 해당사항 없습니다.		

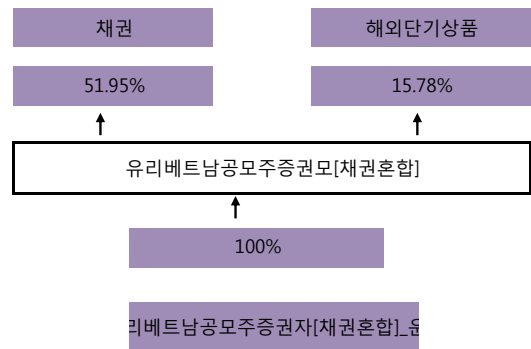
#### 4. 수익구조

이 투자신탁은 베트남/대한민국 국공채에 투자신탁 자산총액의 60% 이상, 베트남 공모주, 해외채권형ETF 및 유동성자산 등에 투자신탁 자산총액의 40% 이하로 투자하는 모투자신탁에 신탁재산의 대부분을 투자하여 자본이득을 추구하므로, 투자한 베트남/대한민국 국공채, 베트남 공모주 등의 가격변동 및 환율 변동에 따라 이익 또는 손실이 결정됩니다.

### ▶ 펀드 구성



※ 자펀드 자산현황을 100으로 가정하였을때 각 모펀드의 집합투자증권을 얼마만큼 투자하고 있는지를 보여줍니다.



### ▶ 재산현황

재산현황 표를 통해 당기말과 전기말 간의 자산총액, 부채총액, 순자산 총액 및 기준가격의 추이를 비교할 수 있습니다.

(단위: 백만원, 백만원, %)

펀드명칭	항목	전기말	당기말	증감률
유리베트남공모주증권자[채권혼합]_운용	자산 총액(A)	47,647	45,716	-4.05
	부채총액(B)	139	1,341	863.25
	순자산총액(C=A-B)	47,508	44,374	-6.60
	발행 수익증권 총 수(D)	46,863	42,865	-8.53
	기준가격 (E=C/Dx1000)	1,013.76	1,035.22	2.12
종류(Class)별 기준가격 현황				
유리베트남공모주증권자[채권혼합]_C/A	기준가격	1,007.50	1,025.55	1.79
유리베트남공모주증권자[채권혼합]_C/A-e	기준가격	1,008.68	1,027.39	1.85
유리베트남공모주증권자[채권혼합]_C/C1	기준가격	1,004.87	1,021.60	1.66
유리베트남공모주증권자[채권혼합]_C/C-e	기준가격	1,007.51	1,025.56	1.79
유리베트남공모주증권자[채권혼합]_C/F	기준가격	1,009.68	1,028.97	1.91
유리베트남공모주증권자[채권혼합]_C/W	기준가격	1,008.38	1,027.74	1.92
유리베트남공모주증권자[채권혼합]_C/S	기준가격	1,008.14	1,026.85	1.86
유리베트남공모주증권자[채권혼합]_C/P1	기준가격	1,006.88	1,025.18	1.82
유리베트남공모주증권자[채권혼합]_C/I	기준가격	1,008.23	1,027.20	1.88
유리베트남공모주증권자[채권혼합]_C/P2	기준가격	996.61	1,013.71	1.72
유리베트남공모주증권자[채권혼합]_C/P1e	기준가격	0.00	1,010.39	0.00
유리베트남공모주증권자[채권혼합]_C/P2e	기준가격	996.33	1,014.23	1.80

주) 기준가격이란 투자자가 집합투자증권을 입금(매입), 출금(환매)하는 경우 또는 분배금(상환금포함) 수령 시에 적용되는 가격으로 펀드의 순자산총액을 발행된 수익증권 총좌수로 나눈 가격을 말합니다.

## 3. 운용경과 및 수익률현황

### ▶ 운용경과

동 펀드는 해당 운용기간 동안 2.12%의 수익률을 기록하였습니다. 글로벌 증시는 주요국의 완만한 긴축 정책, 원자재 가격상승 등으로 강세를 보였습니다. 미국 증시는 세제개혁 기대감 및 경기지표 개선, 양호한 기업 실적 발표로 상승하였습니다. 특히 3분기 기업실적의 70%이상이 예상치를 상회하며 증시 상승을 견인하였습니다. 3분기 기업실적으로 미국 증시에 대한 밸류에이션 부담은 다소 완화된 모습이며, 세제개편안 통과 가능성과 개선 추세가 이어지고 있는 경기지표를 바탕으로 펀더멘털은 강화될 것으로 전망됩니다. 유럽 증시는 카탈루냐 독립 갈등 등으로 다소 압박을 받는 듯 보였으나 해당 이슈를 시장이 비교적 잘 소화했다고 판단됩니다. 현재 베트남 시장의 매크로 환경은 매우 양호한 상태이며 향후에도 당분간 양호한 흐름을 이어갈 수 있을 것으로 판단됩니다. 다만 정부의 지분 매각을 위해 올해 상장한 일부 대형주들이 유동성 없이 상승하며 지수를 왜곡하는 현상이 향후에도 발생 가능성이 있어 단순히 지수 레벨로 시장 진입 시기를 판단하는 것은 주의해야 할 것입니다. 단기적으로 보면 4분기 이후에 시가총액이 큰 국영기업의 IPO가 예정되어 있어 수급 측면에서의 물량부담으로 인한 시장의 조정이 올 가능성도 있습니다. 또한 사상 최고치를 기록중인 개인신용잔고와 외국인 순매도 전환 역시 시장에 부담으로 작용할 가능성이 있으며 현재 시장을 주도하고 있는 일부 대형주의 방향 전환 시 지수 조정 폭은 커질 수도 있다고 판단됩니다.

▶ 투자환경 및 운용 계획

10월에는 9월 IPO를 통해 편입하였던 VPB (VP Bank) 를 장외로 일부 매도하였으며 현재 주가 수준보다 높은 가격으로 매도하였습니다. 또한 국영기업인 IDICO (Vietnam Urban and Industrial Zone Development Investment)의 10월 IPO에 참여하였으며 경매 낙찰로 편입하였습니다. IDICO는 현재 공모가를 소폭 하회하는 가격에 거래되고 있습니다. 글로벌 정치적, 지정학적 리스크로 환율 변동성이 높게 유지되고 있고 10월 중 강달러 흐름에도 원달러 환율이 강세를 보이며 펀드 외화 환산 손익에 일시적으로 부정적인 영향을 끼쳤습니다. 채권 수익률 또한 지속적으로 하락하여 물량을 확보하기 어려운 상황입니다. 다만 최근 1.5년 이하의 단기물 중 수익률이 4%이상인 채권을 확보하였으며 편입 예정 비중은 절반 정도 채워놓은 상태입니다. 향후 베트남 국채 수익률이 3.8% 이상인 경우에는 추가 매입하여 비중을 채워나갈 것이며, 신규 상장하는 종목에 대한 리서치를 강화하여 IPO운용에 더욱 집중할 계획입니다.

▶ 기간(누적) 수익률

기간(누적)수익률 표를 통해 자산운용보고서 작성 기준일(당기말) 현재 펀드의 기간별 누적수익률을 확인 할 수 있으며, 비교지수(벤치마크) 성과와 펀드의 성과를 비교하여 볼 수 있습니다.

(단위 : %)				
구분	최근 3개월	최근 6개월	최근 9개월	최근 12개월
유리베트남공모주증권자[채권혼합]_운용	2.12	3.17	-	-
종류(Class)별 현황				
유리베트남공모주증권자[채권혼합]_C/A	1.79	2.51	-	-
유리베트남공모주증권자[채권혼합]_C/A-e	1.85	2.64	-	-
유리베트남공모주증권자[채권혼합]_C/C1	1.66	2.25	-	-
유리베트남공모주증권자[채권혼합]_C/C-e	1.79	2.51	-	-
유리베트남공모주증권자[채권혼합]_C/F	1.91	2.75	-	-
유리베트남공모주증권자[채권혼합]_C/W	1.92	2.77	-	-
유리베트남공모주증권자[채권혼합]_C/S	1.86	2.64	-	-
유리베트남공모주증권자[채권혼합]_C/P1	1.82	-	-	-
유리베트남공모주증권자[채권혼합]_C/I	1.88	2.69	-	-
유리베트남공모주증권자[채권혼합]_C/P2	1.72	-	-	-
유리베트남공모주증권자[채권혼합]_C/P1e	-	-	-	-
유리베트남공모주증권자[채권혼합]_C/P2e	1.80	-	-	-

주)비교지수(벤치마크): BM없음

※ 위 투자실적은 과거 성과를 나타낼 뿐 미래의 운용성과를 보장하는 것은 아닙니다.

▶ 손익현황

(단위:백만원)

구분	증권				파생상품		부동산	특별자산		단기대출 및 예금	기타	손익합계
	주식	채권	어음	집합투자	장내	장외		실물자산	실물자산			
전기	90	24	0	0	98	0	0	0	0	-9	-32	171
당기	-634	-35	0	0	57	0	0	0	0	18	-17	-611

4. 자산현황

아래 표시된 자산구성 현황은 고객님의 가입한 자펀드가 모펀드에 투자하고 있는 비율에 따라 안분한 결과를 보여주고 있습니다.

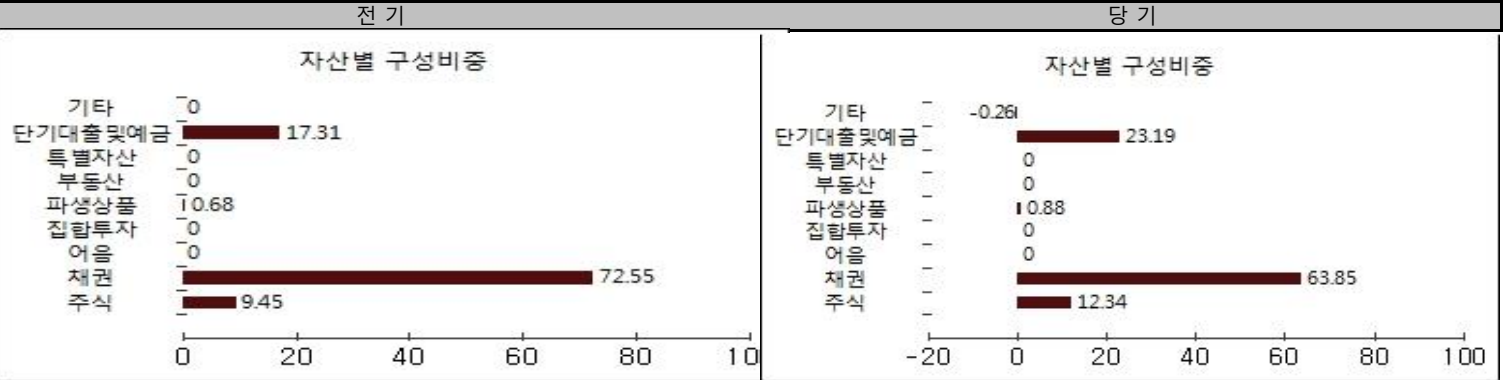
▶ 자산구성현황

자산구성현황 표를 통해 자산운용보고서 작성 기준일(당기말) 현재 펀드가 보유하고 있는 자산의 내역을 각 자산군 및 통화별로 확인할 수 있습니다. 또한 그 래프를 통해 당기말과 전기말 간의 자산별 구성비중을 비교할 수 있습니다.

(단위:백만원,%)

통화별 구분	증권				파생상품		부동산	특별자산		단기대출 및 예금	기타	자산총액
	주식	채권	어음	집합투자	장내	장외		실물자산	기타			
VND (0.05)	5,640 (12.34)	6,792 (14.86)	0 (0.00)	0 (0.00)	0 (0.00)	0 (0.00)	0 (0.00)	0 (0.00)	0 (0.00)	6,802 (14.88)	0 (0.00)	19,235 (42.07)
KRW (1.00)	0 (0.00)	22,399 (49.00)	0 (0.00)	0 (0.00)	402 (0.88)	0 (0.00)	0 (0.00)	0 (0.00)	0 (0.00)	3,799 (8.31)	-119 (-0.26)	26,481 (57.93)
합계	5,640	29,191	0	0	402	0	0	0	0	10,600	-119	45,716

\*Ⅲ): 구성비중



주) 위의 결과는 해당 자펀드의 실제 자산보유 내역을 투자자에게 보여주기 위해, 모펀드의 자산구성 내역을 해당 자펀드가 각 모펀드에서 차지하고 있는 비율을 가중치로 적용하여 안분한 결과입니다. 실제 수익증권 기준으로 작성한 결과와 비교하여 상이한 결과가 발생할 수 있습니다.

▶ 주식업종별 투자비중

주식업종별 투자비중 표를 통해 자산운용보고서 작성 기준일(당기말) 현재 펀드가 투자하고 있는 주식자산의 업종별 구성 현황을 확인할 수 있습니다. 각 비중은 펀드가 보유한 주식자산 내에서의 비중을 나타냅니다.

(단위 : %)

순위	업종명	비중	순위	업종명	비중
1	Capital Goods	29.70			
2	기타	70.30			

주) 주식종목의 업종 구분은, 국내 주식은 한국거래소의 업종분류기준, 해외 주식은 GICS(국제산업분류기준) 2차 분류를 따릅니다.

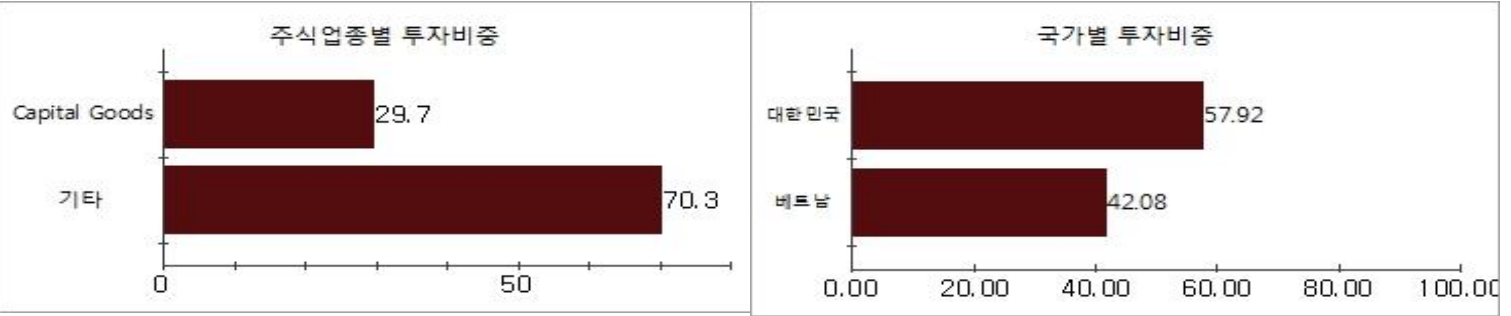
▶ 국가별 투자비중

주식업종별 투자비중 표를 통해 자산운용보고서 작성 기준일(당기말) 현재 펀드가 투자하고 있는 주식자산의 업종별 구성 현황을 확인할 수 있습니다. 각 비중은 펀드가 보유한 주식자산 내에서의 비중을 나타냅니다.

(단위 : %)

순위	국가명	비중	순위	국가명	비중
1	대한민국	57.92			
2	베트남	42.08			

주) 주식종목의 업종 구분은, 국내 주식은 한국거래소의 업종분류기준, 해외 주식은 GICS(국제산업분류기준) 2차 분류를 따릅니다.



▶ 투자대상 상위 10종목

투자대상 상위 10종목 표를 통해 전체 자산군을 대상으로 펀드 자산총액에서 차지하는 상위 10개 보유 종목을 확인할 수 있습니다. 각 비중은 펀드의 자산총액에서 해당 종목이 차지하는 비중을 나타냅니다.

(단위 : %)

순위	구분	종목명	비중	순위	구분	종목명	비중
1	채권	통안증권0164-1908-02	31.09	6	채권	VDBGB 6.2 01/06/19	8.13
2	단기상품	VND Deposit(SHINHAN)	14.88	7	채권	VIETGB 5.7 01/11/19 Corp	5.60
3	파생상품	미국달러 F 201712	14.27	8	채권	통안0164-1902-02	5.02
4	채권	국고01500-1906(16-2)	12.45	9	해외주식	VIETNAM PROSPERITY JSC BANK	4.64
5	단기상품	은대(신한은행)	8.31	10	해외주식	VIETNAM URBAN & INDUSTRIAL Z	4.04

※보다 상세한 투자대상자산 내용은 금융투자협회 전자공시사이트의 펀드 분기영업보고서 및 결산보고서를 참고하실 수 있습니다.(인터넷주소 <http://dis.kofia.or.kr>) 단, 협회 전자공시사이트에서 조회한 분기영업보고서 및 결산보고서는 본 자산운용보고서와 작성기준일이 상이할 수 있습니다.

▼ 각 자산별 보유종목 내역

각 자산별 보유종목 내역을 통해 투자대상 상위 10종목 및 펀드자산총액의 5% 이상을 차지하는 종목, 또는 발행주식 총 수의 1%를 초과한 종목(해외주식은 제외)을 각 자산군별로 구분하여 확인 할 수 있습니다.

▶ 주식

(단위 : 주, 백만원, %)

종목명	보유수량	평가금액	비중	발행국가	통화	업종	비고
VIETNAM PROSPERITY JSC BANK	1,112,190	2,120	4.64	베트남	VND	기타	
VIETNAM URBAN & INDUSTRIAL Z	1,310,000	1,845	4.04	베트남	VND	기타	

주) 투자대상 상위 10종목 및 평가금액이 자산총액의 5%를 초과하는 경우 기재 또는 발행주식 총수의 1% 초과 종목

▶ 채권

(단위 : 백만원, %)

종목명	액면가액	평가액	발행국가	통화	발행일	상환일	보증기관	신용등급	비중
통안증권0164-1908-02	14,300	14,213	대한민국	KRW	2017-08-02	2019-08-02		N/A	31.09
국고01500-1906(16-2)	5,700	5,693	대한민국	KRW	2016-06-10	2019-06-10		N/A	12.45
VDBGB 6.2 01/06/19	72,000	3,719	베트남	VND	2016-01-06	2019-01-06		N/A	8.13
VIETGB 5.7 01/11/19 Corp	50,000	2,559	베트남	VND	2015-12-24	2019-01-11		N/A	5.60
통안0164-1902-02	2,300	2,294	대한민국	KRW	2017-02-02	2019-02-02		N/A	5.02

주) 투자대상 상위 10종목 및 평가금액이 자산총액의 5%를 초과하는 경우 기재

▶ 단기대출 및 예금

(단위 : 주, 백만원, %)

종류	금융기관	취득일자	금액	금리	만기일	발행국가	통화
외화예치금	VND Deposit(SHINHAN)	2017-05-15	6,802	0.00		베트남	VND
예금	신한은행	2017-02-28	3,797	0.92		대한민국	KRW

주) 투자대상 상위 10종목 및 평가금액이 자산총액의 5%를 초과하는 경우 기재

5. 투자운용전문인력 현황

▶ 투자운용인력(펀드매니저) (단위 : 개, 억원)

성명	직위	나이	운용중인 펀드 현황		성과보수가 있는 펀드 및 일임계약 운용규모		협회등록번호
			펀드개수	운용규모	펀드개수	운용규모	
한진규 <sup>주1)</sup>	퀀트운용본부장	1975	48	2,237	11	13,265	2109000507
박상건	대안운용과장	1982	62	3,535			2114000253

주1) 성명이 굵은 글씨로 표시된 것이 책임운용전문인력이며, ‘책임 운용전문인력’이란 운용전문인력 중 투자전략 수립 및 투자 의사결정 등에 있어 주도적이고 핵심적인 역할을 수행하는 자를 말함.

주2) 운용중인 다른 집합투자기구 수 및 규모를 산정 할 때 해당 운용팀에서 운용중인 전체 집합투자기구를 대상으로 하며 모자형 구조의 모집합투자기구는 제외합니다.

주3) 펀드의 투자운용인력 변경내역 등은 금융투자협회 전자공시사이트의 수시공시 등을 참고 하실 수 있습니다. (인터넷 주소 <http://dis.kofia.or.kr>) 단, 협회 전자공시사이트가 제공하는 정보와 본 자산운용보고서가 제공하는 정보의 작성기준일이 상이할 수 있습니다.

▶ 운용전문인력 변경내역

기간	운용전문인력
2017.09.07 ~ 현재 2017.02.28 ~ 2017.09.06	박상건 송두희

▶ 해외운용수탁회사

회사명	소재	국가명	비고

6. 비용 현황

▶ 업자별 보수 지급 현황

업자별 보수 지급현황 표를 통해 펀드가 펀드의 운용과 관련된 관계회사(자산운용사, 판매회사, 신탁업자, 일반사무관리회사 등)에 지급한 보수와 비용(기타 비용, 매매중계수수료)을 확인할 수 있습니다. 또한 당기와 전기의 보수 및 비용 발생현황을 비교할 수 있습니다.

(단위: 백만원, %)

	구분	전기		당기		
		금액	비율 <small>주1)</small>	금액	비율 <small>주1)</small>	
유리베트남공모주증권자[채권혼합]_운용	자산운용사	0.00	0.00	0.00	0.00	
	판매회사	0.00	0.00	0.00	0.00	
	펀드재산보관회사(신탁업자)	0.00	0.00	4.30	0.01	
	일반사무관리회사	0.00	0.00	0.00	0.00	
	보수합계	0.00	0.00	4.30	0.01	
	기타비용 <small>주2)</small>		16.14	0.04	26.21	0.06
	매매 중개 수수료	단순매매, 중개수수료	1.10	0.00	4.41	0.01
		조사분석업무 등 서비스 수수료	0.00	0.00	0.00	0.00
		합계	1.10	0.00	4.41	0.01
	증권거래세	0.00	0.00	0.49	0.00	
유리베트남공모주증권자[채권혼합]_C/A	자산운용사	35.85	0.18	45.58	0.17	
	판매회사	25.61	0.13	32.56	0.12	
	펀드재산보관회사(신탁업자)	3.07	0.02	6.32	0.02	
	일반사무관리회사	0.77	0.00	0.98	0.00	
	보수합계	65.30	0.32	85.44	0.32	
	기타비용 <small>주2)</small>		9.49	0.05	14.88	0.06
	매매 중개 수수료	단순매매, 중개수수료	0.63	0.00	2.52	0.01
		조사분석업무 등 서비스 수수료	0.00	0.00	0.00	0.00
		합계	0.63	0.00	2.52	0.01
	증권거래세	0.00	0.00	0.28	0.00	
유리베트남공모주증권자[채권혼합]_C/A-e	자산운용사	1.22	0.18	1.86	0.17	
	판매회사	0.43	0.06	0.67	0.06	
	펀드재산보관회사(신탁업자)	0.10	0.02	0.26	0.02	
	일반사무관리회사	0.03	0.00	0.04	0.00	
	보수합계	1.78	0.26	2.83	0.26	
	기타비용 <small>주2)</small>		0.39	0.06	0.59	0.05
	매매 중개 수수료	단순매매, 중개수수료	0.02	0.00	0.10	0.01
		조사분석업무 등 서비스 수수료	0.00	0.00	0.00	0.00
		합계	0.02	0.00	0.10	0.01
	증권거래세	0.00	0.00	0.01	0.00	

유리베트남공모주증권자[채권혼합]_C/C1	자산운용사		14.15	0.18	18.40	0.17
	판매회사		20.21	0.25	26.28	0.24
	펀드재산보관회사(신탁업자)		1.21	0.02	2.61	0.02
	일반사무관리회사		0.30	0.00	0.39	0.00
	보수합계		35.87	0.45	47.68	0.44
	기타비용(주2)		3.66	0.05	6.30	0.06
	매매 중개 수수료	단순매매, 중개수수료	0.25	0.00	1.02	0.01
		조사분석업무 등 서비스 수수료	0.00	0.00	0.00	0.00
		합계	0.25	0.00	1.02	0.01
	증권거래세		0.00	0.00	0.11	0.00
유리베트남공모주증권자[채권혼합]_C/C-e	자산운용사		0.65	0.18	0.93	0.17
	판매회사		0.46	0.13	0.66	0.12
	펀드재산보관회사(신탁업자)		0.06	0.02	0.13	0.02
	일반사무관리회사		0.01	0.00	0.02	0.00
	보수합계		1.18	0.32	1.74	0.32
	기타비용(주2)		0.19	0.05	0.30	0.05
	매매 중개 수수료	단순매매, 중개수수료	0.01	0.00	0.05	0.01
		조사분석업무 등 서비스 수수료	0.00	0.00	0.00	0.00
		합계	0.01	0.00	0.05	0.01
	증권거래세		0.00	0.00	0.01	0.00
유리베트남공모주증권자[채권혼합]_C/F	자산운용사		7.14	0.18	6.88	0.17
	판매회사		0.31	0.01	0.29	0.01
	펀드재산보관회사(신탁업자)		0.61	0.02	0.97	0.02
	일반사무관리회사		0.15	0.00	0.15	0.00
	보수합계		8.21	0.20	8.29	0.20
	기타비용(주2)		1.42	0.04	2.37	0.06
	매매 중개 수수료	단순매매, 중개수수료	0.10	0.00	0.38	0.01
		조사분석업무 등 서비스 수수료	0.00	0.00	0.00	0.00
		합계	0.10	0.00	0.38	0.01
	증권거래세		0.00	0.00	0.04	0.00
유리베트남공모주증권자[채권혼합]_C/W	자산운용사		0.10	0.18	0.14	0.17
	판매회사		0.00	0.00	0.00	0.00
	펀드재산보관회사(신탁업자)		0.01	0.02	0.02	0.02
	일반사무관리회사		0.00	0.00	0.00	0.00
	보수합계		0.11	0.20	0.16	0.20
	기타비용(주2)		0.03	0.05	0.05	0.06
	매매 중개 수수료	단순매매, 중개수수료	0.00	0.00	0.01	0.01
		조사분석업무 등 서비스 수수료	0.00	0.00	0.00	0.00
		합계	0.00	0.00	0.01	0.01
	증권거래세		0.00	0.00	0.00	0.00
유리베트남공모주증권자[채권혼합]_C/S	자산운용사		0.56	0.18	0.60	0.17
	판매회사		0.20	0.06	0.22	0.06
	펀드재산보관회사(신탁업자)		0.05	0.02	0.09	0.02
	일반사무관리회사		0.01	0.00	0.01	0.00
	보수합계		0.81	0.26	0.92	0.26
	기타비용(주2)		0.14	0.04	0.22	0.06
	매매 중개 수수료	단순매매, 중개수수료	0.01	0.00	0.03	0.01
		조사분석업무 등 서비스 수수료	0.00	0.00	0.00	0.00
		합계	0.01	0.00	0.03	0.01
	증권거래세		0.00	0.00	0.00	0.00
유리베트남공모주증권자[채권혼합]_C/P1	자산운용사		0.51	0.17	0.74	0.17
	판매회사		0.29	0.10	0.42	0.10
	펀드재산보관회사(신탁업자)		0.04	0.01	0.10	0.02
	일반사무관리회사		0.01	0.00	0.02	0.00
	보수합계		0.85	0.29	1.28	0.29
	기타비용(주2)		0.15	0.05	0.25	0.06
	매매 중개 수수료	단순매매, 중개수수료	0.01	0.00	0.04	0.01
		조사분석업무 등 서비스 수수료	0.00	0.00	0.00	0.00
		합계	0.01	0.00	0.04	0.01
	증권거래세		0.00	0.00	0.00	0.00
유리베트남공모주증권자[채권혼합]_C/I	자산운용사		3.57	0.18	3.44	0.17
	판매회사		0.76	0.04	0.74	0.04
	펀드재산보관회사(신탁업자)		0.31	0.02	0.48	0.02
	일반사무관리회사		0.08	0.00	0.07	0.00
	보수합계		4.71	0.23	4.73	0.23
	기타비용(주2)		0.71	0.04	1.19	0.06



	매매 중개 수수료	단순매매, 중개수수료	0.05	0.00	0.19	0.01
		조사분석업무 등 서비스 수수료	0.00	0.00	0.00	0.00
		합계	0.05	0.00	0.19	0.01
		증권거래세	0.00	0.00	0.02	0.00
유리베트남공모주증권자[채권혼합]_C/P2		자산운용사	0.42	0.14	0.78	0.17
		판매회사	0.47	0.16	0.89	0.19
		펀드재산보관회사(신탁업자)	0.04	0.01	0.11	0.02
		일반사무관리회사	0.01	0.00	0.02	0.00
	보수합계	0.93	0.32	1.79	0.39	
	기타비용 [주2]	0.15	0.05	0.26	0.06	
	매매 중개 수수료	단순매매, 중개수수료	0.01	0.00	0.04	0.01
		조사분석업무 등 서비스 수수료	0.00	0.00	0.00	0.00
		합계	0.01	0.00	0.04	0.01
		증권거래세	0.00	0.00	0.00	0.00
유리베트남공모주증권자[채권혼합]_C/P1e		자산운용사	0.00	0.00	0.10	0.13
		판매회사	0.00	0.00	0.04	0.05
		펀드재산보관회사(신탁업자)	0.00	0.00	0.02	0.02
		일반사무관리회사	0.00	0.00	0.00	0.00
	보수합계	0.00	0.00	0.16	0.20	
	기타비용 [주2]	0.00	0.00	0.04	0.05	
	매매 중개 수수료	단순매매, 중개수수료	0.00	0.00	0.01	0.01
		조사분석업무 등 서비스 수수료	0.00	0.00	0.00	0.00
		합계	0.00	0.00	0.01	0.01
		증권거래세	0.00	0.00	0.00	0.00
유리베트남공모주증권자[채권혼합]_C/P2e		자산운용사	0.06	0.06	0.17	0.17
		판매회사	0.04	0.04	0.12	0.12
		펀드재산보관회사(신탁업자)	0.01	0.01	0.02	0.02
		일반사무관리회사	0.00	0.00	0.00	0.00
	보수합계	0.11	0.11	0.31	0.31	
	기타비용 [주2]	0.04	0.04	0.04	0.04	
	매매 중개 수수료	단순매매, 중개수수료	0.00	0.00	0.01	0.01
		조사분석업무 등 서비스 수수료	0.00	0.00	0.00	0.00
		합계	0.00	0.00	0.01	0.01
		증권거래세	0.00	0.00	0.00	0.00

\* 펀드의 순자산총액(기간평잔) 대비 비율

\*\* 기타비용이란 회계감사비용, 증권 등의 예탁 및 결제비용 등 펀드에서 경상적·반복적으로 지출된 비용으로서 매매·중개수수료는 제외한 것입니다.

※ 성과보수내역 : 없음

※ 발행분담금내역 :

※ 모자형의 경우 모펀드에서 발생한 비율을 자펀드가 차지하는 비율대로 안분하여 합산한 수치입니다.

▶ 총보수, 비용비율

총보수, 비용비율 표를 통해 투자자가 펀드를 통해 부담한 보수와 비용의 수준을 펀드 순자산 연평잔액에 대한 비율로 확인 할 수 있습니다.

(단위: 연환산,%)					
	구분	해당 펀드		상위펀드 비용 합산	
		총보수·비용비율	매매·중개수수료비율	합성총보수·비용비율	매매·중개수수료 비율
유리베트남공모주증권자[채권혼합]_운용	전기	0	0	0.1538	0.0104
	당기	0.0023	0.0148	0.2094	0.0246
종류(Class)별 현황					
유리베트남공모주증권자[채권혼합]_C/A	전기	1.2774	0	1.4376	0.0108
	당기	1.2556	0	1.4662	0.025
유리베트남공모주증권자[채권혼합]_C/A-e	전기	1.027	0	1.2327	0.0128
	당기	1.0088	0	1.2409	0.0275
유리베트남공모주증권자[채권혼합]_C/C1	전기	1.7774	0	1.948	0.0116
	당기	1.747	0	1.9722	0.0262
유리베트남공모주증권자[채권혼합]_C/C-e	전기	1.2769	0	1.452	0.0115
	당기	1.2542	0	1.4717	0.0263
유리베트남공모주증권자[채권혼합]_C/F	전기	0.8074	0	0.914	0.0076
	당기	0.7942	0	0.9706	0.0205
유리베트남공모주증권자[채권혼합]_C/W	전기	0.7749	0	0.9577	0.0113
	당기	0.758	0	0.9897	0.0263
유리베트남공모주증권자[채권혼합]_C/S	전기	1.0267	0	1.1779	0.0104
	당기	1.0081	0	1.2219	0.0238
유리베트남공모주증권자[채권혼합]_C/P1	전기	1.1766	0	1.3787	0.0133
	당기	1.1495	0	1.3881	0.0276
유리베트남공모주증권자[채권혼합]_C/I	전기	0.9273	0	1.0338	0.0077
	당기	0.9099	0	1.0854	0.0204

유리베트남공모주증권자[채권혼합]_C/P2	전기	1.5767	0	1.8223	0.0152
	당기	1.5376	0	1.7919	0.0297
유리베트남공모주증권자[채권혼합]_C/P1e	전기	0	0	0	0
	당기	0.9704	0	1.2899	0.0365
유리베트남공모주증권자[채권혼합]_C/P2e	전기	1.2549	0	1.728	0.0241
	당기	1.2172	0	1.4724	0.0319

주1) 총보수·비용비율(Total Expense Ratio)이란 운용보수 등 펀드에서 부담하는 '보수'와 '기타비용' 총액을 순자산 연평잔액(보수·비용 차감전 기준)으로 나눈 비율로서 해당 운용기간 중 투자자가 부담한 총 보수·비용수준을 나타냅니다.

주2) 매매·중개수수료 비율이란 매매·중개수수료를 순자산 연평잔액(보수·비용 차감전 기준)으로 나눈 비율로서 해당 운용기간 중 투자자가 부담한 매매·중개수수료의 수준을 나타냅니다.

주3) 모자형의 경우 모펀드에서 발생한 비용을 자펀드가 차지하는 비율대로 안분하여 합산한 수치입니다.

## 7. 투자자산매매내역

매매주식 규모 및 회전을 표와 최근 3분기 매매회전을 추이 표를 통해 당기 및 최근 3분기 동안에 대해 펀드가 수행한 주식거래의 빈도를 확인 할 수 있습니다. 매매회전율이 높을 경우 매매거래수수료(0.1%내외) 및 증권거래세(매도시 0.3%) 발생으로 실제 투자자가 부담하게 되는 펀드의 비용이 증가합니다.

▶ 매매주식규모 및 회전율

(단위:백만원, %)

매수		매도		매매회전율 <small>주)</small>	
수량	금액	수량	금액	해당기간	연환산
1,310,000	1,615	730,000	1,465	26.41	104.76

주) 해당 운용기간 중 매도한 주식가액의 총액을 그 해당 운용기간 중 보유한 주식의 평균가액으로 나눈 비율을 나타냅니다.

▶ 최근 3분기 주식 매매회전을 추이

(단위: %)

2017-02-28 ~ 2017-05-27	2017-05-28 ~ 2017-08-27	2017-08-28 ~ 2017-11-27
0.00	0.00	26.41

\*매매회전을 상승 이유 : 설정 자금 유입으로 인한 주식 편입 비중 확대