

자산운용보고서

유리베트남공모주증권투자신탁[채권혼합]_운용

(운용기간 : 2017년11월28일 ~ 2018년02월27일)

o 자산운용보고서는 자본시장과금융투자업에관한법률(이하 '자본시장법')에 의거 자산운용회사가 작성하며, 투자자가 가입한 상품의 특정기간(3개월) 동안의 자산운용에 대한 결과를 요약하여 제공하는 보고서입니다.

유리자산운용

서울시 영등포구 국제금융로6길 17 부국증권빌딩 9층
(전화 02-2168-7900, www.yurieasset.co.kr)

1	공지사항
2	펀드의 개요 <ul style="list-style-type: none"> ▶ 기본정보 ▶ 재산현황
3	운용경과 및 수익률현황 <ul style="list-style-type: none"> ▶ 운용경과 ▶ 투자환경 및 운용계획 ▶ 기간(누적) 수익률 ▶ 손익현황
4	자산현황 <ul style="list-style-type: none"> ▶ 자산구성현황 ▶ 환헤지에 관한 사항 ▶ 환헤지를 위한 파생상품의 보유현황 ▶ 투자대상 상위 10종목 ▶ 각 자산별 보유종목 내역
5	투자운용전문인력 현황 <ul style="list-style-type: none"> ▶ 투자운용인력(펀드매니저) ▶ 해외 운용 수탁회사
6	비용현황 <ul style="list-style-type: none"> ▶ 업자별 보수 지급현황 ▶ 총보수비용 비율
7	투자자산매매내역 <ul style="list-style-type: none"> ▶ 매매주식규모 및 회전율 ▶ 최근 3분기 주식 매매회전율 추이

1. 공지 사항

- 각종 보고서 확인 : 유리자산운용(주) www.yurieasset.co.kr 02-2168-7900
 금융투자협회 http://dis.kofia.or.kr

2. 펀드의 개요

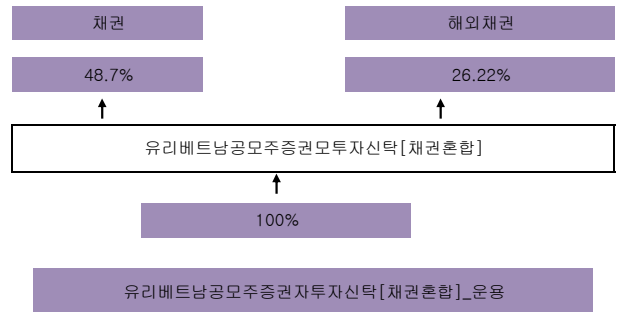
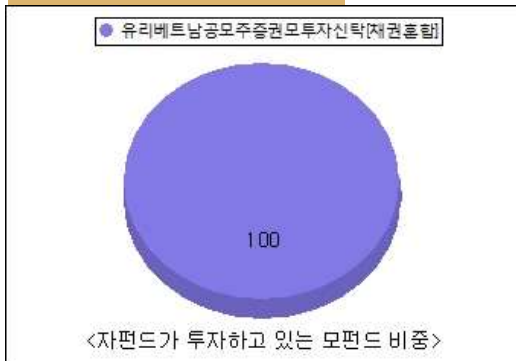
▶ 기본정보 자본시장과 금융투자업에 관한 법률

펀드 명칭		투자위험등급	금융투자협회 펀드코드
유리베트남공모주증권자투자신탁[채권혼합]_운용, 유리베트남공모주증권모투자신탁[채권혼합], 유리베트남공모주증권자투자신탁[채권혼합]_C/A, 유리베트남공모주증권자투자신탁[채권혼합]_C/A-e, 유리베트남공모주증권자투자신탁[채권혼합]_C/C-e, 유리베트남공모주증권자투자신탁[채권혼합]_C/C1, 유리베트남공모주증권자투자신탁[채권혼합]_C/F, 유리베트남공모주증권자투자신탁[채권혼합]_C/I, 유리베트남공모주증권자투자신탁[채권혼합]_C/P1, 유리베트남공모주증권자투자신탁[채권혼합]_C/P1e, 유리베트남공모주증권자투자신탁[채권혼합]_C/P2, 유리베트남공모주증권자투자신탁[채권혼합]_C/P2e, 유리베트남공모주증권자투자신탁[채권혼합]_C/S, 유리베트남공모주증권자투자신탁[채권혼합]_C/W		4등급	BJ883, BJ882, BJ884, BJ885, BJ890, BJ886, BJ891, BP140, BJ894, BU280, BR417, BU281, BJ893, BJ892
펀드의 종류	혼합채권형, 추가형, 종류형, 모자형	최초설정일	2017.02.28
운용기간	2017.11.28 ~ 2018.02.27	존속기간	추가형으로 별도의 존속기간이 없음
자산운용회사	유리자산운용	펀드재산보관회사	신한은행
판매회사	DB금융투자, NH투자증권, 경남은행, 교보생명보험, 교보증권, 대우은행, 대신증권, 미래에셋대우, 부국증권, 신영증권, 신한금융투자, 신한은행, 우리은행, 유안타증권, 전북은행, 펀드온라인코리아, 하나금융투자, 한국투자증권, 현대차투자증권	일반사무관리회사	하나펀드서비스
상품의 특징	1. 투자대상 이 투자신탁은 '유리베트남공모주증권모투자신탁[채권혼합]'에 투자신탁 자산총액의 100% 이하 투자합니다.		
	2. 투자전략 < 유리베트남공모주증권모투자신탁[채권혼합] 투자전략 > 이 투자신탁은 투자신탁재산의 60%이상을 베트남/대한민국 국공채에 투자하여 안정적인 이자수익 달성을 기본으로 하면서, 베트남 우량 민영기업과 국영기업의 공모주에 적극 참여하여 추가수익을 추구합니다. - 채권 투자전략 유동성이 풍부한 대한민국 국공채 및 해외채권형ETF 투자로 안정적인 이자수익을 확보합니다. 베트남 국공채에 투자하여 신용위험을 상대적으로 최소화하면서 국내채권보다 높은 이자수익을 추구합니다. 지수적·주기적으로 베트남 Macro 환경 변화에 대한 모니터링 실시할 계획입니다. - 베트남 공모주 투자전략 베트남 시장에서 공개되는 국영기업 민영화와 경쟁력 있는 회사의 IPO에 적극적으로 참여하여 추가수익을 추구합니다. ※ 상기에 제시된 운용목표 및 전략은 시장상황 및 운용여건에 따라 변경될 수 있습니다.		
상품의 특징	3. 위험관리 운용역 개인의 독단의 의한 의사결정을 지양하기 위하여 중요한 의사결정 사항은 자산운용전략위원회 및 위험관리위원회 등에서 결정합니다. 환위험 관리 전략 : 이 투자신탁은 포먼드의 외화표시자산에의 투자에 따른 환율변동 위험의 관리를 위해 원/달러 선물 또는 선도환 거래 등을 통해 순자산총액의 50% 내외에서 구간별 환헤지를 실행할 예정입니다. 하지만 투자신탁의 설정/해지, 환율전망, 외환시장 상황, 비용부담, 운용자의 판단 등에 따라 실제 헤지비용은 예정 헤지비용의 범위를 벗어날 수 있고 실제 헤지비용이 예정 헤지비용에 비해 불리한 사후적 성과를 초래할 수 있습니다. 이 투자신탁은 원화와 USD간의 환율변동에 대하여 헤지하므로, 베트남 동화와 USD간에는 환차손 또는 환차익이 발생할 수 있습니다. 파생상품 투자에 따른 위험 지표 공식 : 해당사항 없습니다.		

4. 수익구조

이 투자신탁은 베트남/대한민국 국공채에 투자신탁 자산총액의 60% 이상, 베트남 공모주, 해외채권형ETF 및 유동성자산 등에 투자신탁 자산총액의 40% 이하로 투자하는 모두자산신탁에 신탁재산의 대부분을 투자하여 자본이득을 추구하므로, 투자한 베트남/대한민국 국공채, 베트남 공모주 등의 가격변동 및 환율 변동에 따라 이익 또는 손실이 결정됩니다.

▶ 펀드 구성



※ 자펀드 자산현황을 100으로 가정하였을때 각 모펀드의 집합투자증권을 얼마만큼 투자하고 있는지를 보여줍니다.

▶ 자산현황

자산현황 표를 통해 당기말과 전기말 간의 자산총액, 부채총액, 순자산 총액 및 기준가격의 추이를 비교할 수 있습니다.

(단위: 백만원, 백만좌, %)

펀드명칭	항목	전기말	당기말	증감률
유리베트남공모주증권자[채권혼합]_운용	자산 총액(A)	45,716	40,467	-11.48
	부채총액(B)	1,341	516	-61.56
	순자산총액(C=A-B)	44,374	39,952	-9.97
	발행 수익증권 총 수(D)	42,865	37,988	-11.38
	기준가격 (E=C/Dx1000)	1,035.22	1,051.69	1.59
종류(Class)별 기준가격 현황				
유리베트남공모주증권자[채권혼합]_C/A	기준가격	1,025.55	1,038.55	1.27
유리베트남공모주증권자[채권혼합]_C/A-e	기준가격	1,027.39	1,041.07	1.33
유리베트남공모주증권자[채권혼합]_C/C1	기준가격	1,021.60	1,033.26	1.14
유리베트남공모주증권자[채권혼합]_C/C-e	기준가격	1,025.56	1,038.56	1.27
유리베트남공모주증권자[채권혼합]_C/F	기준가격	1,028.97	1,043.24	1.39
유리베트남공모주증권자[채권혼합]_C/W	기준가격	1,027.74	1,042.07	1.39
유리베트남공모주증권자[채권혼합]_C/S	기준가격	1,026.85	1,040.51	1.33
유리베트남공모주증권자[채권혼합]_C/P1	기준가격	1,025.18	1,038.43	1.29
유리베트남공모주증권자[채권혼합]_C/I	기준가격	1,027.20	1,041.13	1.36
유리베트남공모주증권자[채권혼합]_C/P2	기준가격	1,013.71	1,025.79	1.19
유리베트남공모주증권자[채권혼합]_C/P1e	기준가격	1,010.39	1,023.80	1.33
유리베트남공모주증권자[채권혼합]_C/P2e	기준가격	1,014.23	1,027.15	1.27

주) 기준가격이란 투자자가 집합투자증권을 입금(매입), 출금(환매)하는 경우 또는 분배금(상환금포함) 수령 시에 적용되는 가격으로 펀드의 순자산총액을 발행된 수익증권 총좌수로 나눈 가격을 말합니다.

※ 분배금내역

(단위 : 백만원, 백만좌)

구분	분배금지급일	분배금지급금액	분배후수탁고	기준가격(원)		비고
				분배금 지급전	분배금 지급후	
유리베트남공모주증권자투자신탁[채권혼합]_운용	2018. 2.28.	601	38,569	1051.69	1035.86	
유리베트남공모주증권자투자신탁[채권혼합]_C/A	2018. 2.28.	60	19,029	1038.55	1035.37	
유리베트남공모주증권자투자신탁[채권혼합]_C/A-e	2018. 2.28.	5	943	1041.07	1035.38	
유리베트남공모주증권자투자신탁[채권혼합]_C/C1	2018. 2.28.	0	9,226	1033.26	1033.26	
유리베트남공모주증권자투자신탁[채권혼합]_C/C-e	2018. 2.28.	1	459	1038.56	1035.35	
유리베트남공모주증권자투자신탁[채권혼합]_C/F	2018. 2.28.	39	5,037	1043.24	1035.43	
유리베트남공모주증권자투자신탁[채권혼합]_C/W	2018. 2.28.	1	82	1042.07	1032.53	
유리베트남공모주증권자투자신탁[채권혼합]_C/S	2018. 2.28.	2	247	1040.51	1033.93	
유리베트남공모주증권자투자신탁[채권혼합]_C/P1	2018. 2.28.	4	544	1038.43	1031.73	
유리베트남공모주증권자투자신탁[채권혼합]_C/I	2018. 2.28.	16	2,015	1041.13	1033.34	
유리베트남공모주증권자투자신탁[채권혼합]_C/P2	2018. 2.28.	2	400	1025.79	1021.54	
유리베트남공모주증권자투자신탁[채권혼합]_C/P1e	2018. 2.28.	5	454	1023.8	1013.04	
유리베트남공모주증권자투자신탁[채권혼합]_C/P2e	2018. 2.28.	0	49	1027.15	1019.11	

주) 분배후수탁고는 재투자 687 백만좌 포함입니다.

3. 운용경과 및 수익률현황

▶ 운용경과

동 펀드는 해당 운용기간 동안 1.59%의 수익률을 기록하였습니다. 연초에 들어서며 미국 증시는 강세를 보였습니다. 세계개혁안 이후 미국 기업들은 일제히 매출액 및 순이익 추정치를 상향조정하였고 이러한 기대감이 주식시장의 상승요인으로 작용 하였습니다. 가파르게 상승한 원자재의 가격도 글로벌 증시의 상승에 기여 하였습니다.

하지만 2월에 들어서며 시장은 연준발 긴축우려에 변동성이 크게 확대되며 미국을 선두로 일제히 하락하는 모습을 보였습니다 S&P500 지수는 2월에만 3.84% (28일 종가기준) 하락 마감하였습니다. 베트남 증시도 급락하였으며 유가의 급락도 이어지며 변동성이 확대되었습니다. 2월 중반에 들어선 은행업종이 강세를 보였고 글로벌시장이 일정부분 회복되고 은행업종의 지분매각 및 외국인 한도 확대 가능성, 1분기 ETF 편입가능성 등등의 호재로 증시는 소폭 상승 마감하는 모습을 보였습니다.

▶ 투자환경 및 운용 계획

베트남 증시는 1월에 심리적 저항선이었던 1,000레벨을 상회 후 상승을 가속하는 모습을 보였습니다. 베트남의 상승은 기타 이머징 국가에 비해서도 높았습니다: (태국 4.2%, 인도네시아 4.2%, 필리핀 2.4%.) 베트남 증시는 글로벌 증시 악세 영향으로 2월초 5일간 9.14% 급락하였으나 설 연휴기간 중 해외증시 회복, 은행업종 호재, 유가상승에 대한 에너지 및 철강업종 등이 강세로 상승하며 전월대비 1% 가량 상승하여 마감하였습니다. 2월초의 조정이 단기로 마감되고 은행,증권을 비롯한 일부 대형주가 조정전보 오히려 상승하면서 밸류에이션상 부담이 되는 수준까지 주가가 회복하였습니다.

▶기간(누적) 수익률

기간(누적)수익률 표를 통해 자산운용보고서 작성 기준일(당기말) 현재 펀드의 기간별 누적수익률을 확인 할 수 있으며, 비교지수(벤치마크) 성과와 펀드의 성과를 비교하여 볼 수 있습니다.

(단위 : %)

구분	최근 3개월	최근 6개월	최근 9개월	최근 12개월
유리베트남공모주증권자[채권혼합]_운용	1.59	3.74	4.81	5.17
종류(Class)별 현황				
유리베트남공모주증권자[채권혼합]_C/A	1.27	3.08	3.81	-
유리베트남공모주증권자[채권혼합]_C/A-e	1.33	3.21	4.01	-
유리베트남공모주증권자[채권혼합]_C/C1	1.14	2.83	3.42	3.33
유리베트남공모주증권자[채권혼합]_C/C-e	1.27	3.08	3.81	-
유리베트남공모주증권자[채권혼합]_C/F	1.39	3.32	4.18	-
유리베트남공모주증권자[채권혼합]_C/W	1.39	3.34	4.20	-
유리베트남공모주증권자[채권혼합]_C/S	1.33	3.21	4.01	-
유리베트남공모주증권자[채권혼합]_C/P1	1.29	3.13	-	-
유리베트남공모주증권자[채권혼합]_C/I	1.36	3.26	4.08	-
유리베트남공모주증권자[채권혼합]_C/P2	1.19	2.93	-	-
유리베트남공모주증권자[채권혼합]_C/P1e	1.33	-	-	-
유리베트남공모주증권자[채권혼합]_C/P2e	1.27	3.09	-	-
CDSC 적용펀드 통합 수익률				
CDSC통합수익률	1.14	2.83	3.42	3.33

주)비교지수(벤치마크): BM없음

※ 위 투자실적은 과거 성과를 나타낼 뿐 미래의 운용성과를 보장하는 것은 아닙니다.

구분	최근 1년	최근 2년	최근 3년	최근 5년
유리베트남공모주증권자[채권혼합]_운용	5.17	-	-	-
종류(Class)별 현황				
유리베트남공모주증권자[채권혼합]_C/A	-	-	-	-
유리베트남공모주증권자[채권혼합]_C/A-e	-	-	-	-
유리베트남공모주증권자[채권혼합]_C/C1	3.33	-	-	-
유리베트남공모주증권자[채권혼합]_C/C-e	-	-	-	-
유리베트남공모주증권자[채권혼합]_C/F	-	-	-	-
유리베트남공모주증권자[채권혼합]_C/W	-	-	-	-
유리베트남공모주증권자[채권혼합]_C/S	-	-	-	-
유리베트남공모주증권자[채권혼합]_C/P1	-	-	-	-
유리베트남공모주증권자[채권혼합]_C/I	-	-	-	-
유리베트남공모주증권자[채권혼합]_C/P2	-	-	-	-
유리베트남공모주증권자[채권혼합]_C/P1e	-	-	-	-
유리베트남공모주증권자[채권혼합]_C/P2e	-	-	-	-
CDSC 적용펀드 통합 수익률				
CDSC통합수익률	-	-	-	-

주)비교지수(벤치마크): BM없음

※ 위 투자실적은 과거 성과를 나타낼 뿐 미래의 운용성과를 보장하는 것은 아닙니다.

▶ 손익현황

(단위:백만원)

구분	증권				파생상품		부동산	특별자산		단기대출 및 예금	기타	손익합계
	주식	채권	어음	집합투자	장내	장외		실물자산	기타			
전기	1,081	-80	0	0	223	0	0	0	0	-84	-173	967
당기	452	128	0	0	95	0	0	0	0	140	-172	643

4. 자산현황

아래 표시된 자산구성 현황은 고객님의 가입한 자펀드가 모펀드에 투자하고 있는 비율에 따라 안분한 결과를 보여주고 있습니다.

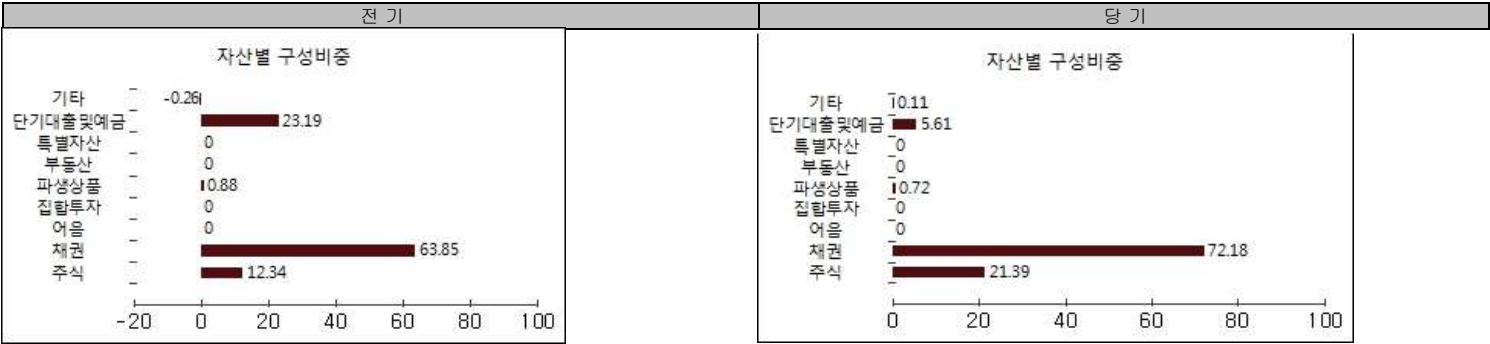
▶ 자산구성현황

자산구성현황 표를 통해 자산운용보고서 작성 기준일(당기말) 현재 펀드가 보유하고 있는 자산의 내역을 각 자산군 및 통화별로 확인할 수 있습니다. 또한 그래프를 통해 당기 말과 전기말 간의 자산별 구성비율을 비교할 수 있습니다.

(단위:백만원,%)

통화별 구분	증권				파생상품		부동산	특별자산		단기대출 및 예금	기타	자산총액
	주식	채권	어음	집합투자	장내	장외		실물자산	기타			
USD (1071.30)	0 (0.00)	0 (0.00)	0 (0.00)	0 (0.00)	0 (0.00)	0 (0.00)	0 (0.00)	0 (0.00)	0 (0.00)	6 (0.01)	0 (0.00)	6 (0.01)
VND (0.05)	8,656 (21.39)	10,223 (25.26)	0 (0.00)	0 (0.00)	0 (0.00)	0 (0.00)	0 (0.00)	0 (0.00)	0 (0.00)	10 (0.03)	0 (0.00)	18,889 (46.68)
KRW (1.00)	0 (0.00)	18,986 (46.92)	0 (0.00)	0 (0.00)	291 (0.72)	0 (0.00)	0 (0.00)	0 (0.00)	0 (0.00)	2,253 (5.57)	43 (0.11)	21,572 (53.31)
합계	8,656	29,209		0	291	0	0	0	0	2,270	43	40,467

*(): 구성비중



주) 위의 결과는 해당 자펀드의 실제 자산보유 내역을 투자자에게 보여주기 위해, 모펀드의 자산구성 내역을 해당 자펀드가 각 모펀드에서 차지하고 있는 비율을 가중치로 적용하여 안분한 결과입니다. 실제 수익증권 기준으로 작성한 결과와 비교하여 상이한 결과가 발생할 수 있습니다.

▶ 주식업종별 투자비중

주식업종별 투자비중 표를 통해 자산운용보고서 작성 기준일(당기말) 현재 펀드가 투자하고 있는 주식자산의 업종별 구성 현황을 확인할 수 있습니다. 각 비중은 펀드가 보유한 주식자산 내에서의 비중을 나타냅니다.

(단위 : %)

순위	업종명	비중	순위	업종명	비중
1	Capital Goods	16.84			
2	기타	83.16			

주) 주식종목의 업종 구분은, 국내 주식은 한국거래소의 업종분류기준, 해외 주식은 GICS(국제산업분류기준) 2차 분류를 따릅니다.

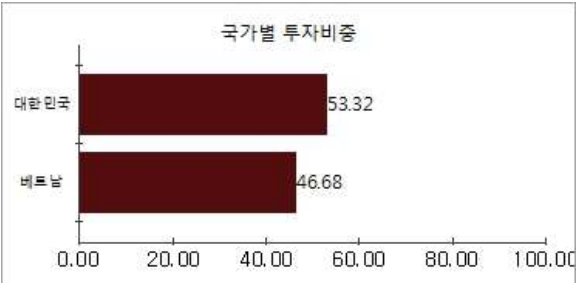
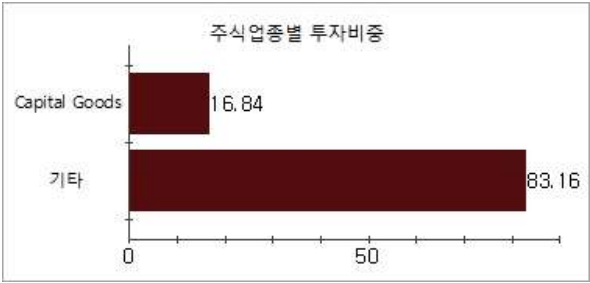
▶ 국가별 투자비중

주식업종별 투자비중 표를 통해 자산운용보고서 작성 기준일(당기말) 현재 펀드가 투자하고 있는 주식자산의 업종별 구성 현황을 확인할 수 있습니다. 각 비중은 펀드가 보유한 주식자산 내에서의 비중을 나타냅니다.

(단위 : %)

순위	국가명	비중	순위	국가명	비중
1	대한민국	53.32			
2	베트남	46.68			

주) 주식종목의 업종 구분은, 국내 주식은 한국거래소의 업종분류기준, 해외 주식은 GICS(국제산업분류기준) 2차 분류를 따릅니다.



▶ 환헤지에 관한 사항

환헤지란?	환헤지란 환율 변동으로 인한 외화표시자산의 가치변동위험을 선물환계약 등을 이용하여 줄이는 것을 말하며, 환헤지 비율은 기준일 현재 펀드에서 보유하고 있는 총 외화자산의 평가액 대비, 환헤지 규모를 비율로 표시한 것을 말합니다.
펀드수익률에 미치는 효과	환헤지를 실행할 경우 외국통화의 가치가 원화에 대비하여 하락하는 때에는 환손실이 발생하지 않아 투자신탁의 성과에 유리하게 작용하는 반면, 외국통화의 가치가 원화에 비하여 상대적으로 상승하는 때에는 환이익 획득 기회를 상실하여 투자신탁의 성과에 불리하게 작용합니다. 환헤지에는 일정한 비용이 수반되며 이러한 비용은 투자신탁의 성과를 하락시키는 원인이 됩니다.

(단위 : %, 백만원)

투자설명서 상의 목표 환헤지 비율	기준일(18.02.27)현재 환헤지 비율	환헤지 비용 (17.11.28 ~ 18.02.27)	환헤지로 인한 손익 (17.11.28 ~ 18.02.27)
순자산총액의 50% 내외에서 구간별 환헤지	33.9	2.0964	98

주) 환헤지 비용은 통화선물거래에 따른 수수료이며, 선도환거래의 경우 수수료가 계약 환율에 반영되어 있어 별도의 산출은 불가능합니다.

▼ 환헤지를 위한 파생상품의 보유현황

▶ 통화선물

(단위: 계약, 백만원)

종목	매수/매도	계약수	미결제약정금액	비고
미국달러 F 201803	매도	599	6,412	

▶ 투자대상 상위 10종목

투자대상 상위 10종목 표를 통해 전체 자산군을 대상으로 펀드 자산총액에서 차지하는 상위 10개 보유 종목을 확인할 수 있습니다. 각 비중은 펀드의 자산총액에서 해당 종목이 차지하는 비중을 나타냅니다.

(단위 : %)

순위	구분	종목명	비중	순위	구분	종목명	비중
1	파생상품	미국달러 F 201803	15.85	6	채권	VDBG 6.2 01/06/19	8.67
2	채권	통안증권0185-1910-02	15.80	7	해외주식	VIETNAM PROSPERITY JSC BANK	6.25
3	채권	국고02750-1909(14-4)	14.92	8	채권	VIETGB 5.7 01/11/19 Corp	6.02
4	채권	국고01250-1912(16-7)	10.98	9	단기상품	은대(신한은행)	5.57
5	채권	VBSP 5.7 06/22/19	9.36	10	채권	통안증권0164-1908-02	4.92

※보다 상세한 투자대상자산 내용은 금융투자협회 전자공시사이트의 펀드 분기영업보고서 및 결산보고서를 참고하실 수 있습니다.(인터넷주소 <http://dis.kofia.or.kr>) 단, 협회 전자공시사이트에서 조회한 분기영업보고서 및 결산보고서는 본 자산운용보고서와 작성기준일이 상이할 수 있습니다.

▼ 각 자산별 보유종목 내역

각 자산별 보유종목 내역을 통해 투자대상 상위 10종목 및 펀드자산총액의 5% 이상을 차지하는 종목, 또는 발행주식 총 수의 1%를 초과한 종목(해외주식은 제외)을 각 자산군 별로 구분하여 확인 할 수 있습니다.

▶ 주식

(단위 : 주, 백만원, %)

종목명	보유수량	평가금액	비중	발행국가	통화	업종	비고
VIETNAM PROSPERITY JSC BANK	912,190	2,531	6.25	베트남	VND	기타	

주) 투자대상 상위 10종목 및 평가금액이 자산총액의 5%를 초과하는 경우 기재 또는 발행주식 총수의 1% 초과 종목

▶ 채권

(단위 : 백만원, %)

종목명	액면가액	평가액	발행국가	통화	발행일	상환일	보증기관	신용등급	비중
통안증권0185-1910-02	6,400	6,394	대한민국	KRW	2017-10-02	2019-10-02		N/A	15.80
국고02750-1909(14-4)	5,900	6,038	대한민국	KRW	2014-09-10	2019-09-10		N/A	14.92
국고01250-1912(16-7)	4,500	4,444	대한민국	KRW	2016-12-10	2019-12-10		N/A	10.98
VBSP 5.7 06/22/19	75,000	3,789	베트남	VND	2016-06-22	2019-06-22		N/A	9.36
VDBG 6.2 01/06/19	72,000	3,510	베트남	VND	2016-01-06	2019-01-06		N/A	8.67
VIETGB 5.7 01/11/19 Corp	50,000	2,435	베트남	VND	2015-12-24	2019-01-11		N/A	6.02
통안증권0164-1908-02	2,000	1,991	대한민국	KRW	2017-08-02	2019-08-02		N/A	4.92

주) 투자대상 상위 10종목 및 평가금액이 자산총액의 5%를 초과하는 경우 기재

▶ 단기대출 및 예금

(단위 : 주, 백만원, %)

종류	금융기관	취득일자	금액	금리	만기일	발행국가	통화
예금	신한은행	2017-02-28	2,252	1.15		대한민국	KRW

주) 투자대상 상위 10종목 및 평가금액이 자산총액의 5%를 초과하는 경우 기재

5. 투자운용전문인력 현황

▶ 투자운용인력(펀드매니저) (단위 : 개, 억원)

성명	직위	나이	운용중인 펀드 현황		성과보수가 있는 펀드 및 일임계약 운용규모		협회등록번호
			펀드개수	운용규모	펀드개수	운용규모	
한진규 ^{주1)}	퀀트운용본부장	1969	49	8,826	11	17,339	2109000507

주1) 성명이 굵은 글씨로 표시된 것이 책임운용전문인력이며, ‘책임 운용전문인력’이란 운용전문인력 중 투자전략 수립 및 투자 의사결정 등에 있어 주도적이고 핵심적인 역할을 수행하는 자를 말함.

주2) 운용중인 다른 집합투자기구 수 및 규모를 산정 할 때 해당 운용팀에서 운용중인 전체 집합투자기구를 대상으로 하며 모자형 구조의 모집합투자기구는 제외합니다.

주3) 펀드의 투자운용인력 변경내역 등은 금융투자협회 전자공시사이트의 수시공시 등을 참고 하실 수 있습니다. (인터넷 주소 <http://dis.kofia.or.kr>) 단, 협회 전자공시사이트가 제공하는 정보와 본 자산운용보고서가 제공하는 정보의 작성기준일이 상이할 수 있습니다.

▶ 운용전문인력 변경내역

기간	운용전문인력
2017.02.28 ~ 2017.09.06 2017.09.07 ~ 현재 2017.02.28 ~ 2017.09.06 2017.09.07 ~ 2018.01.22	이기명(책임) 한진규(책임) 송두희(부책임) 박상건(부책임)

▶ 해외운용수탁회사

회사명	소재	국가명	비고

6. 비용 현황

▶ 업자별 보수 지급 현황

업자별 보수 지급현황 표를 통해 펀드가 펀드의 운용과 관련된 관계회사(자산운용사, 판매회사, 신탁업자, 일반사무관리회사 등)에 지급한 보수와 비용(기타 비용, 매매중개수수료)을 확인할 수 있습니다. 또한 당기와 전기의 보수 및 비용 발생현황을 비교할 수 있습니다.

(단위: 백만원, %)

	구분	전기		당기		
		금액	비율 ^{주1)}	금액	비율 ^{주1)}	
유리베트남공모주증권자[채권혼합]_운용	자산운용사	0.00	0.00	0.00	0.00	
	판매회사	0.00	0.00	0.00	0.00	
	펀드재산보관회사(신탁업자)	4.30	0.01	0.00	0.00	
	일반사무관리회사	0.00	0.00	0.00	0.00	
	보수합계	4.30	0.01	0.00	0.00	
	기타비용 ^{주2)}		26.27	0.06	39.98	0.10
	매매 중개 수수료	단순매매, 중개수수료	4.41	0.01	4.73	0.01
		조사분석업무 등 서비스 수수료	0.00	0.00	0.00	0.00
		합계	4.41	0.01	4.73	0.01
	증권거래세	0.49	0.00	0.43	0.00	
유리베트남공모주증권자[채권혼합]_C/A	자산운용사	46.05	0.17	38.50	0.17	
	판매회사	32.89	0.12	27.50	0.12	
	펀드재산보관회사(신탁업자)	6.36	0.02	3.30	0.01	
	일반사무관리회사	0.99	0.00	0.82	0.00	
	보수합계	86.29	0.32	70.12	0.32	
	기타비용 ^{주2)}		14.92	0.06	21.72	0.10
	매매 중개 수수료	단순매매, 중개수수료	2.52	0.01	2.55	0.01
		조사분석업무 등 서비스 수수료	0.00	0.00	0.00	0.00
		합계	2.52	0.01	2.55	0.01
	증권거래세	0.28	0.00	0.23	0.00	
유리베트남공모주증권자[채권혼합]_C/A-e	자산운용사	1.88	0.17	1.78	0.17	
	판매회사	0.67	0.06	0.64	0.06	
	펀드재산보관회사(신탁업자)	0.26	0.02	0.15	0.01	
	일반사무관리회사	0.04	0.00	0.04	0.00	
	보수합계	2.86	0.26	2.61	0.26	
	기타비용 ^{주2)}		0.59	0.05	0.98	0.10
	매매 중개 수수료	단순매매, 중개수수료	0.10	0.01	0.11	0.01
		조사분석업무 등 서비스 수수료	0.00	0.00	0.00	0.00
		합계	0.10	0.01	0.11	0.01
	증권거래세	0.01	0.00	0.01	0.00	

유리베트남공모주증권자[채권혼합]_C/C1	자산운용사		18.60	0.17	17.09	0.17
	판매회사		26.57	0.24	24.42	0.25
	펀드재산보관회사(신탁업자)		2.62	0.02	1.46	0.01
	일반사무관리회사		0.40	0.00	0.37	0.00
	보수합계		48.20	0.44	43.34	0.44
	기타비용(주2)		6.32	0.06	9.51	0.10
	매매 중개 수수료	단순매매, 중개수수료	1.02	0.01	1.14	0.01
		조사분석업무 등 서비스 수수료	0.00	0.00	0.00	0.00
		합계	1.02	0.01	1.14	0.01
	증권거래세		0.11	0.00	0.11	0.00
유리베트남공모주증권자[채권혼합]_C/C-e	자산운용사		0.94	0.17	0.91	0.17
	판매회사		0.67	0.12	0.65	0.12
	펀드재산보관회사(신탁업자)		0.13	0.02	0.08	0.01
	일반사무관리회사		0.02	0.00	0.02	0.00
	보수합계		1.76	0.32	1.66	0.32
	기타비용(주2)		0.30	0.05	0.51	0.10
	매매 중개 수수료	단순매매, 중개수수료	0.05	0.01	0.06	0.01
		조사분석업무 등 서비스 수수료	0.00	0.00	0.00	0.00
		합계	0.05	0.01	0.06	0.01
	증권거래세		0.01	0.00	0.01	0.00
유리베트남공모주증권자[채권혼합]_C/F	자산운용사		6.95	0.17	7.64	0.17
	판매회사		0.30	0.01	0.33	0.01
	펀드재산보관회사(신탁업자)		0.98	0.02	0.66	0.01
	일반사무관리회사		0.15	0.00	0.16	0.00
	보수합계		8.38	0.21	8.79	0.20
	기타비용(주2)		2.38	0.06	4.09	0.09
	매매 중개 수수료	단순매매, 중개수수료	0.38	0.01	0.47	0.01
		조사분석업무 등 서비스 수수료	0.00	0.00	0.00	0.00
		합계	0.38	0.01	0.47	0.01
	증권거래세		0.04	0.00	0.04	0.00
유리베트남공모주증권자[채권혼합]_C/W	자산운용사		0.14	0.17	0.15	0.17
	판매회사		0.00	0.00	0.00	0.00
	펀드재산보관회사(신탁업자)		0.02	0.02	0.01	0.01
	일반사무관리회사		0.00	0.00	0.00	0.00
	보수합계		0.16	0.20	0.16	0.19
	기타비용(주2)		0.05	0.06	0.08	0.10
	매매 중개 수수료	단순매매, 중개수수료	0.01	0.01	0.01	0.01
		조사분석업무 등 서비스 수수료	0.00	0.00	0.00	0.00
		합계	0.01	0.01	0.01	0.01
	증권거래세		0.00	0.00	0.00	0.00
유리베트남공모주증권자[채권혼합]_C/S	자산운용사		0.61	0.17	0.52	0.17
	판매회사		0.22	0.06	0.18	0.06
	펀드재산보관회사(신탁업자)		0.09	0.02	0.04	0.01
	일반사무관리회사		0.01	0.00	0.01	0.00
	보수합계		0.93	0.26	0.76	0.26
	기타비용(주2)		0.22	0.06	0.29	0.10
	매매 중개 수수료	단순매매, 중개수수료	0.03	0.01	0.03	0.01
		조사분석업무 등 서비스 수수료	0.00	0.00	0.00	0.00
		합계	0.03	0.01	0.03	0.01
	증권거래세		0.00	0.00	0.00	0.00
유리베트남공모주증권자[채권혼합]_C/P1	자산운용사		0.75	0.17	0.87	0.17
	판매회사		0.43	0.10	0.50	0.10
	펀드재산보관회사(신탁업자)		0.10	0.02	0.07	0.01
	일반사무관리회사		0.02	0.00	0.02	0.00
	보수합계		1.29	0.30	1.46	0.29
	기타비용(주2)		0.25	0.06	0.47	0.09
	매매 중개 수수료	단순매매, 중개수수료	0.04	0.01	0.06	0.01
		조사분석업무 등 서비스 수수료	0.00	0.00	0.00	0.00
		합계	0.04	0.01	0.06	0.01
	증권거래세		0.00	0.00	0.00	0.00
유리베트남공모주증권자[채권혼합]_C/I	자산운용사		3.47	0.17	3.60	0.17
	판매회사		0.74	0.04	0.77	0.04
	펀드재산보관회사(신탁업자)		0.49	0.02	0.31	0.01
	일반사무관리회사		0.07	0.00	0.08	0.00
	보수합계		4.78	0.23	4.76	0.23
	기타비용(주2)		1.19	0.06	1.99	0.10
	매매 중개 수수료	단순매매, 중개수수료	0.19	0.01	0.23	0.01
		조사분석업무 등 서비스 수수료	0.00	0.00	0.00	0.00
		합계	0.19	0.01	0.23	0.01
	증권거래세		0.02	0.00	0.02	0.00

유리베트남공모주증권자[채권혼합]_C/P2	자산운용사		0.79	0.17	0.61	0.17
	판매회사		0.90	0.20	0.69	0.20
	펀드재산보관회사(신탁업자)		0.11	0.02	0.05	0.01
	일반사무관리회사		0.02	0.00	0.01	0.00
	보수합계		1.81	0.39	1.36	0.39
	기타비용(주2)		0.26	0.06	0.33	0.10
	매매 중개 수수료	단순매매, 중개수수료	0.04	0.01	0.04	0.01
		조사분석업무 등 서비스 수수료	0.00	0.00	0.00	0.00
		합계	0.04	0.01	0.04	0.01
	증권거래세		0.00	0.00	0.00	0.00
유리베트남공모주증권자[채권혼합]_C/P1e	자산운용사		0.10	0.13	0.40	0.17
	판매회사		0.04	0.05	0.15	0.06
	펀드재산보관회사(신탁업자)		0.02	0.02	0.03	0.01
	일반사무관리회사		0.00	0.00	0.01	0.00
	보수합계		0.16	0.20	0.60	0.26
	기타비용(주2)		0.04	0.05	0.20	0.08
	매매 중개 수수료	단순매매, 중개수수료	0.01	0.01	0.02	0.01
		조사분석업무 등 서비스 수수료	0.00	0.00	0.00	0.00
		합계	0.01	0.01	0.02	0.01
	증권거래세		0.00	0.00	0.00	0.00
유리베트남공모주증권자[채권혼합]_C/P2e	자산운용사		0.17	0.17	0.08	0.17
	판매회사		0.12	0.12	0.06	0.12
	펀드재산보관회사(신탁업자)		0.02	0.02	0.01	0.01
	일반사무관리회사		0.00	0.00	0.00	0.00
	보수합계		0.32	0.31	0.15	0.31
	기타비용(주2)		0.04	0.04	0.05	0.10
	매매 중개 수수료	단순매매, 중개수수료	0.01	0.01	0.01	0.01
		조사분석업무 등 서비스 수수료	0.00	0.00	0.00	0.00
		합계	0.01	0.01	0.01	0.01
	증권거래세		0.00	0.00	0.00	0.00

* 펀드의 순자산총액(기간평잔) 대비 비율
 ** 기타비용이란 회계감사비용, 증권 등의 예약 및 결제비용 등 펀드에서 경상적·반복적으로 지출된 비용으로서 매매·중개수수료는 제외한 것입니다.

- ※ 성과보수내역 : 없음
- ※ 발행분담금내역 : 없음
- ※ 모자형의 경우 모펀드에서 발생한 비율을 자펀드가 차지하는 비율대로 안분하여 합산한 수치입니다.

▶ 총보수, 비용비율

총보수, 비용비율 표를 통해 투자자가 펀드를 통해 부담한 보수와 비용의 수준을 펀드 순자산 연평잔액에 대한 비율로 확인 할 수 있습니다.

(단위: 연환산,%)

	구분	해당 펀드		상위펀드 비용 합산	
		총보수·비용비율	매매·중개수수료비율	합성총보수·비용비율	매매·중개수수료 비율
유리베트남공모주증권자[채권혼합]_운용	전기	0.0023	0.0148	0.2093	0.0246
	당기	0.0032	0.0165	0.2646	0.0312
종류(Class)별 현황					
유리베트남공모주증권자[채권혼합]_C/A	전기	1.2605	0	1.4711	0.0249
	당기	1.2616	0	1.5265	0.0313
유리베트남공모주증권자[채권혼합]_C/A-e	전기	1.0128	0	1.2447	0.0274
	당기	1.0142	0	1.2989	0.0334
유리베트남공모주증권자[채권혼합]_C/C1	전기	1.7535	0	1.9785	0.0261
	당기	1.7556	0	2.034	0.0329
유리베트남공모주증권자[채권혼합]_C/C-e	전기	1.2592	0	1.4765	0.0262
	당기	1.2609	0	1.5383	0.0329
유리베트남공모주증권자[채권혼합]_C/F	전기	0.7973	0	0.9738	0.0205
	당기	0.7979	0	1.0357	0.0275
유리베트남공모주증권자[채권혼합]_C/W	전기	0.762	0	0.9938	0.0262
	당기	0.7637	0	1.0504	0.0329
유리베트남공모주증권자[채권혼합]_C/S	전기	1.0125	0	1.2265	0.0238
	당기	1.0135	0	1.2786	0.03
유리베트남공모주증권자[채권혼합]_C/P1	전기	1.156	0	1.3948	0.0276
	당기	1.1594	0	1.4537	0.0347
유리베트남공모주증권자[채권혼합]_C/I	전기	0.9143	0	1.09	0.0204
	당기	0.9152	0	1.1531	0.0276
유리베트남공모주증권자[채권혼합]_C/P2	전기	1.5471	0	1.8015	0.0296
	당기	1.5514	0	1.8472	0.0342
유리베트남공모주증권자[채권혼합]_C/P1e	전기	0.9852	0	1.3035	0.0362
	당기	1.0128	0	1.3427	0.0334
유리베트남공모주증권자[채권혼합]_C/P2e	전기	1.2274	0	1.4836	0.032
	당기	1.2321	0	1.5203	0.0351

주1) 총보수·비용비율(Total Expense Ratio)이란 운용보수 등 펀드에서 부담하는 '보수'와 '기타비용' 총액을 순자산 연평잔액(보수·비용 차감전 기준)으로 나눈 비율로서 해당 운용기간 중 투자자가 부담한 총 보수·비용수준을 나타냅니다.

주2) 매매·중개수수료 비율이란 매매·중개수수료를 순자산 연평잔액(보수·비용 차감전 기준)으로 나눈 비율로서 해당 운용기간 중 투자자가 부담한 매매·중개수수료의 수준을 나타냅니다.

주3) 모자형의 경우 모펀드에서 발생한 비용을 자펀드가 차지하는 비율대로 안분하여 합산한 수치입니다.

7. 투자자산매매내역

매매주식 규모 및 회전을 표와 최근 3분기 매매회전을 추이 표를 통해 당기 및 최근 3분기 동안에 대해 펀드가 수행한 주식거래의 빈도를 확인 할 수 있습니다. 매매회전율이 높을 경우 매매거래수수료(0.1%내외) 및 증권거래세(매도시 0.3%) 발생으로 실제 투자자가 부담하게 되는 펀드의 비용이 증가합니다.

▶ 매매주식규모 및 회전을

(단위:백만원, %)

유리베트남공모주증권모[채권혼합]

매수		매도		매매회전율 ^{주)}	
수량	금액	수량	금액	해당기간	연환산
3,167,000	2,754	200,000	431	6.68	26.50

주) 해당 운용기간 중 매도한 주식가액의 총액을 그 해당 운용기간 중 보유한 주식의 평균가액으로 나눈 비율을 나타냅니다.

▶ 최근 3분기 주식 매매회전을 추이

(단위: %)

유리베트남공모주증권모[채권혼합]

2017-05-28 ~ 2017-08-27	2017-08-28 ~ 2017-11-27	2017-11-28 ~ 2018-02-27
0.00	26.41	6.68

*매매회전을 변동 사유 : 베트남 기업공개(IPO) 일정으로 인한 감소