

# 자산운용보고서

**유리베트남공모주증권자투자신탁[채권혼합]**

(운용기간 : 2019년05월28일 ~ 2019년08월27일)

o 자산운용보고서는 자본시장과금융투자업에관한법률(이하 '자본시장법')에 의거 자산운용회사가 작성하며, 투자자가 가입한 상품의 특정기간(3개월) 동안의 자산운용에 대한 결과를 요약하여 제공하는 보고서입니다.

## 유리자산운용

서울시 영등포구 국제금융로6길 17 부국증권빌딩 9층  
(전화 02-2168-7900, [www.yurieasset.co.kr](http://www.yurieasset.co.kr))

## 목 차

---

- 1 **공지사항**
- 2 **펀드의 개요**
  - ▶ 기본정보
  - ▶ 재산현황
- 3 **운용경과 및 수익률현황**
  - ▶ 운용경과
  - ▶ 투자환경 및 운용계획
  - ▶ 기간(누적) 수익률
  - ▶ 손익현황
- 4 **자산현황**
  - ▶ 자산구성현황
  - ▶ 환헤지에 관한 사항
  - ▶ 환헤지를 위한 파생상품의 보유현황
  - ▶ 투자대상 상위 10종목
  - ▶ 각 자산별 보유종목 내역
- 5 **투자운용전문인력 현황**
  - ▶ 투자운용인력(펀드매니저)
  - ▶ 해외 운용 수탁회사
- 6 **비용현황**
  - ▶ 업자별 보수 지급현황
  - ▶ 총보수비용 비율
- 7 **투자자산매매내역**
  - ▶ 매매주식규모 및 회전율
  - ▶ 최근 3분기 주식 매매회전율 추이
- 8 **자산운용사의 고유재산 투자에 관한 사항**

1. 공지 사항

1. 고객님의 가입하신 펀드는 자본시장과 금융투자업에 관한 법률(현행법률)의 적용을 받습니다.
2. 고객님의 가입하신 펀드는 모자형 구조의 펀드로서 이 자산운용보고서에서의 자산구성현황, 보유종목, 보수 및 비용 등의 정보는고객님이 가입한 유리베트남공모주증권자펀드가 해당 모펀드에 투자하고 있는 비율에 따라 안분한 결과를 보여주고 있습니다.
3. 이 보고서는 자본시장법에 의해 유리베트남공모주증권자투자신탁(채권혼합)\_운용의 자산운용회사인 '유리자산운용'이 작성하여 펀드재산보관회사(신탁업자)인 '신한은행'의 확인을 받아 판매회사인 'DB금융투자, NH투자증권, 경남은행(판매), 교보생명보험, 교보증권, 대우은행, 대신증권, 미래에셋대우, 부국증권, 신영증권, 신한금융투자, 신한은행, 우리은행, 유안타증권, 전북은행, 하나금융투자, 한국투자증권, 한국포스증권, 현대차투자증권'을 통해 투자자에게 제공됩니다. 다만 일괄 예약된 펀드의 펀드재산보관회사(신탁업자) 확인기간은 일괄 예약된 날 이후 기간에 한합니다.
4. 고객님의 계좌별 수익률 정보는 판매회사의 HTS나 인터넷 뱅킹 등을 조회할 수 있습니다.

각종 보고서 확인 :

유리자산운용(주)  
금융투자협회

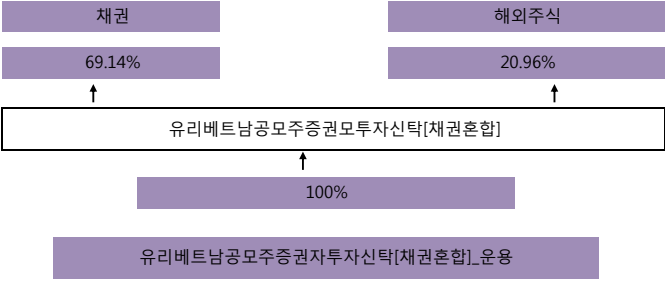
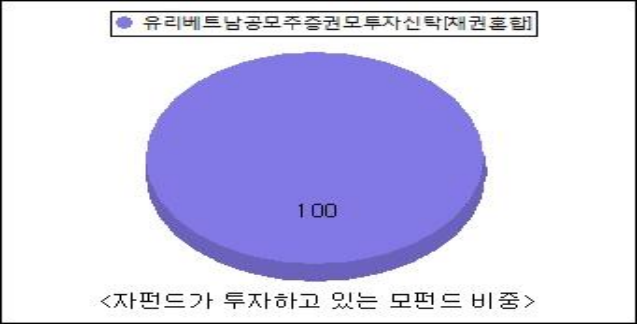
www.yurieasset.co.kr  
http://dis.kofia.or.kr

02-2168-7900

2. 펀드의 개요

▶기본정보			
자본시장과 금융투자업에 관한 법률			
펀드 명칭		투자위험등급	금융투자협회 펀드코드
유리베트남공모주증권자투자신탁(채권혼합)_운용, 유리베트남공모주증권모투자신탁(채권혼합), 유리베트남공모주증권자투자신탁(채권혼합)_C/A, 유리베트남공모주증권자투자신탁(채권혼합)_C/A-e, 유리베트남공모주증권자투자신탁(채권혼합)_C/C-e, 유리베트남공모주증권자투자신탁(채권혼합)_C/C1, 유리베트남공모주증권자투자신탁(채권혼합)_C/C2, 유리베트남공모주증권자투자신탁(채권혼합)_C/C3, 유리베트남공모주증권자투자신탁(채권혼합)_C/F, 유리베트남공모주증권자투자신탁(채권혼합)_C/P1, 유리베트남공모주증권자투자신탁(채권혼합)_C/P1e, 유리베트남공모주증권자투자신탁(채권혼합)_C/P2, 유리베트남공모주증권자투자신탁(채권혼합)_C/P2e, 유리베트남공모주증권자투자신탁(채권혼합)_C/S, 유리베트남공모주증권자투자신탁(채권혼합)_C/W		4등급	BJ883, BJ882, BJ884, BJ885, BJ890, BJ886, BJ887, BJ888, BJ891, BJ894, BU280, BR417, BU281, BJ893, BJ892
펀드의 종류	투자신탁,증권펀드(혼합채권형), 개방형, 추가형, 종류형, 모자형	최초설정일	2017.02.28
운용기간	2019.05.28 ~ 2019.08.27	존속기간	추가형으로 별도의 존속기간이 없음
자산운용회사	유리자산운용	펀드재산보관회사	신한은행
판매회사	DB금융투자, NH투자증권, 경남은행(판매), 교보생명보 험, 교보증권, 대우은행, 대신증권, 미래에셋대우, 부국증 권, 신영증권, 신한금융투자, 신한은행, 우리은행, 유안타 증권, 전북은행, 하나금융투자, 한국투자증권, 한국포스 증권, 현대차투자증권	일반사무관리회사	하나펀드서비스
상품의 특징	<b>1. 투자대상</b> 이 투자신탁은 ‘유리베트남공모주증권모투자신탁(채권혼합)’에 투자신탁 자산총액의 100% 이하 투자합니다.		
	<b>2. 투자전략</b> < 유리베트남공모주증권모투자신탁(채권혼합) 투자전략 > 이 투자신탁은 투자신탁재산의 60%이상을 베트남/대한민국 국공채에 투자하여 안정적인 이자수익 달성을 기본으로 하면서, 베트남 우량 민영기업과 국영기업의 공모주에 적극 참여하여 추가수익을 추구합니다. - 채권 투자전략 유동성이 풍부한 대한민국 국공채 및 해외채권형ETF 투자로 안정적인 이자수익을 확보합니다. 베트남 국공채에 투자하여 신용위험을 상대적으로 최소화하면서 국내채권보다 높은 이자수익을 추구합니다. 지속적·주기적으로 베트남 Macro 환경 변화에 대한 모니터링 실시할 계획입니다. - 베트남 공모주 투자전략 베트남 시장에서 공개되는 국영기업 민영화와 경쟁력 있는 회사의 IPO에 적극적으로 참여하여 추가수익을 추구합니다.  ※ 상기에 제시된 운용목표 및 전략은 시장상황 및 운용여건에 따라 변경될 수 있습니다.		
	<b>3. 위험관리</b> 운용역 개인의 독단의 의한 의사결정을 지양하기 위하여 중요한 의사결정 사항은 자산운용전략위원회 및 위험관리위원회 등에서 결정합니다. 환위험 관리 전략 : 이 투자신탁은 모펀드의 외화표시자산에의 투자에 따른 환율변동 위험의 관리를 위해 원/달러 선물 또는 선도환 거래 등을 통해 순 자산총액의 50% 내외에서 구간별 환헤지를 실행할 예정입니다. 하지만 투자신탁의 설정/해지, 환율전망, 외환시장 상황, 비용부담, 운용자의 판단 등에 따라 실제 헤지비용은 예정 헤지비용의 범위를 벗어날 수 있고 실제 헤지비용이 예정 헤지비용에 비해 불리한 사후적 성과를 초래할 수 있습니다. 이 투자신탁은 원화와 USD간의 환율변동에 대하여 헤지하므로, 베트남 통화와 USD간에는 환차손 또는 환차익이 발생할 수 있습니다.  파생상품 투자에 따른 위험 지표 공시 : 해당사항 없습니다.		
	<b>4. 수익구조</b> 이 투자신탁은 베트남/대한민국 국공채에 투자신탁 자산총액의 60% 이상, 베트남 공모주, 해외채권형ETF 및 유동성자산 등에 투자신탁 자산총액의 40% 이하로 투자하는 모투자신탁에 신탁재산의 대부분을 투자하여 자본이득을 추구하므로, 투자한 베트남/대한민국 국공채, 베트남 공모주 등의 가격 변동 및 환율 변동에 따라 이익 또는 손실이 결정됩니다.		

▶ 펀드 구성



※ 자펀드 자산현황을 100으로 가정하였을때 각 모펀드의 집합투자증권을 얼마만큼 투자하고 있는지를 보여줍니다.

▶ 재산현황

재산현황 표를 통해 당기말과 전기말 간의 자산총액, 부채총액, 순자산 총액 및 기준가격의 추이를 비교할 수 있습니다.

(단위: 백만원, 백만좌, %)

펀드명칭	항목	전기말	당기말	증감률
유리트베트남공모주증권자[채권혼합].운용	자산 총액(A)	25,998	22,429	-13.73
	부채총액(B)	301	166	-44.85
	순자산총액(C=A-B)	25,697	22,264	-13.36
	발행 수익증권 총 수(D)	25,711	22,365	-13.02
	기준가격 (E=C/Dx1000)	999.44	995.47	-0.40
종류(Class)별 기준가격 현황				
유리트베트남공모주증권자[채권혼합].C/A	기준가격	983.84	976.77	-0.72
유리트베트남공모주증권자[채권혼합].C/A-e	기준가격	986.94	980.47	-0.66
유리트베트남공모주증권자[채권혼합].C/C-e	기준가격	983.83	976.76	-0.72
유리트베트남공모주증권자[채권혼합].C/C1	기준가격	975.74	967.52	-0.84
유리트베트남공모주증권자[채권혼합].C/C2	기준가격	930.13	922.61	-0.81
유리트베트남공모주증권자[채권혼합].C/C3	기준가격	993.15	985.52	-0.77
유리트베트남공모주증권자[채권혼합].C/F	기준가격	989.71	983.77	-0.60
유리트베트남공모주증권자[채권혼합].C/P1	기준가격	981.61	974.81	-0.69
유리트베트남공모주증권자[채권혼합].C/P1e	기준가격	965.54	959.18	-0.66
유리트베트남공모주증권자[채권혼합].C/P2	기준가격	967.08	959.40	-0.79
유리트베트남공모주증권자[채권혼합].C/P2e	기준가격	968.70	961.80	-0.71
유리트베트남공모주증권자[채권혼합].C/S	기준가격	985.57	979.11	-0.66
유리트베트남공모주증권자[채권혼합].C/W	기준가격	987.34	981.49	-0.59

주) 기준가격이란 투자자가 집합투자증권을 입금(매입), 출금(환매)하는 경우 또는 분배금(상환금포함) 수령 시에 적용되는 가격으로 펀드의 순자산총액을 발행된 수익증권 총좌수로 나눈 가격을 말함니다.

3. 운용경과 및 수익률현황

▶ 운용경과

펀드는 해당 운용기간 -0.40%(운용 클래스 기준)의 수익률을 기록하며 약보합의 운용성과를 시현하였습니다.

베트남증시는 미· 중 무역정쟁 장기화 우려 등 대외변수에 민감하게 반응하며 지지부진한 박스권 흐름을 보이다가 G2 갈등해소 기대감 및 상대적으로 양호한 경제 펀더멘탈의 지지를 받으며 상승반전에 성공하였으나 글로벌경기 침체 공포가 투자심리를 압박하면서 추가상승은 제한되는 모습이었습니다.

6월, 글로벌 경기둔화 우려감이 확대되며 하락 출발한 베트남 증시는 저가 매수세 유입으로 반등을 시도하였으나, 대외 불확실성에 영향을 받으며 박스권 장세를 시현하였습니다. 외국인 매수세는 대폭 감소하며 지수를 이끌 동력이 약화되었고 글로벌 호재를 반영하지 못한 채 지지부진한 흐름을 보였습니다. 7월 들어 증시는 상단을 높이는 건조한 흐름을 지속하며 5개월 만에 가장 강력한 상승세를 시현했습니다. 월 중 내내 등락을 거듭하며 험거운 행보를 보인 글로벌증시와는 차별화된 양상을 나타낸 베트남시장은 다양한 국내외 이벤트가 긍정적으로 작용하며 탄탄한 성과를 거두었습니다. 전반적으로 주요 국가의 완화적 통화정책 및 미· 중 무역협상 낙관론이 상승동인을 제공하였고 양호한 기업실적이 상승모멘텀으로 작용하였습니다. 월 후반 불거진 양국 분쟁의 장기화 우려에도 베트남시장은 오히려 생산기지 이전 호재로 해석되며 증시에 힘을 실었고, 강력한 외국인 순매수세가 추가 상승을 지지하였습니다. 8월, 글로벌 증시의 급락에도 불구하고 상대적으로 건조한 흐름을 보였습니다. 월초 트럼프발 관세 부과 발언과 미국의 대중국 환율조작국 지정 및 장단기 금리역전으로 인한 글로벌 경기침체 공포로 글로벌 투자 심리가 급격하게 위축된 가운데, 베트남 시장은 빈 그룹주가 강세를 보이면서 지수상승을 견인하였습니다. 월 중반 미· 중 무역분쟁 완화 및 협상 기대감이 시장 회복을 주도하였고, 신규 ETF 출시 소식이 전해지면서 투자심리를 지지하였습니다. 그 동안 안정세를 보이던 동· 달러 환율은 글로벌경기침체 우려감 확산과 더불어 달러 강세가 심화되면서 23,400동까지 상승했었으나, 미· 중 무역분쟁 심화 및 미· 중 환율전쟁으로 위안화가 평가절하되는 상황 속에서도 차별화된 모습을 보이면서 환율 레벨을 점차 낮춰가며 안정된 흐름을 이어갔습니다.

동 기간 종목별 차별화된 흐름을 보이며 BSR, OIL(오일가스), POW(유틸리티), IDC(공단) 및 TCB(은행)가 부진한 성과를 시현한 반면, VPB(VP은행) 및 GVR(베트남그룹)은 강세를 시현하였습니다. 실적개선에 힘입어 건조한 흐름을 보였던 대형 은행주로 차익실현 매물이 출회되며 약세 전환하였으나 외국인한도소진 종목으로 구성된 ETF 출시 소식으로 중소형은행주(TCB 및 VPB VP은행)가 건조한 모습을 나타냈습니다. 특히 TCB는 프로젝트 대출은행으로서 빈시티 분양 호재가 반영되어 반등세를 보였으나 낙폭을 되돌리지는 못했습니다. 다만, 미· 중 무역분쟁 장기화 우려로 외국인 직접투자가 급증하면서 공단업종에 대한 긍정적인 전망이 지속되면서 GVR은 편입종목 중 가장 크게 상승하며 수익률 방어에 기여하였습니다.

펀드는 환매수요에 대응하기 위해서 편입 채권을 매도하여 유동성 비중을 소폭 확대하여 편입비에 소폭 변동이 있었습니다.

▶ 투자환경 및 운용 계획

베트남증시는 글로벌 금융시장 변동성 확대국면에서 대외변수에 집중하며 1,000P 포인트를 앞두고 힘겨루기 장세가 전망됩니다. 미· 중 갈등 항방, 글로벌경기둔화 우려, 각국의 정치· 경제적 리스크 재점화 등 아직은 짙고 넘어가야 할 변수들이 상존해 있는 상황이나 다행히 미국과 중국의 재협상 기대감이 재기되고 있고, 글로벌 통화정책 공조화 및 주요 국가의 적극적인 경기 부양책 등이 투자심리를 지지할 것으로 판단되어 상승과 하락 요인이 공존할 것으로 보입니다. 주변국(한· 일)의 무역마찰이 지속되는 가운데 홍콩사태는 송환법 철폐 소식으로 일단 급한 불은 꺼진 상태임을 감안할 때, 전체 시장위험은 전기 대비 다소 진정세를 보일 것으로 예상되나 중동의 지정학적 리스크 재부각은 부담입니다.

미·중 무역갈등이 완화와 격화를 되풀이하면서 글로벌 핵심변수로 상존할 것으로 보이는 가운데 양국 패권경쟁의 장기화는 오히려 베트남에게 반사적 이익으로 귀결되고 있습니다. 미· 중 무역 갈등 격화가 글로벌 공급체인 변화를 수반하면서 글로벌 기업들의 베트남 진출 가속화를 통한 중장기적 산업구조 변경(기술집약 산업의 수출증가 및 고부가가치 창출) 등의 수혜도 기대되고 있습니다. 베트남증시의 하방경직성을 가장 강하게 지지하는 요소는 견고한 경제펀더멘탈 입니다. 지난 8월 휴대폰 수출이 급증세를 보이면서 무역수지 흑자폭이 확대되었고, PMI도 지속적으로 경기확장 국면을 유지하고 있으며FDI가 제조업 등 경제성장을 뒷받침하고 있는 양상이 지속되고 있습니다. 또한 인플레이션은 통제 가능한 범위 내에 있으며 외환보유고도 사상최고치 수준으로 안정적인 환율 흐름에 기여할 것으로 보여 증시에는 긍정적인 요소입니다. 양호한 국내 경제여건을 바탕으로 외국인 투자한도 확대를 위한 증권법 개정, MSCI신흥국지수 편입 기대 및 정부의 국영기업 지분매각 가속화 등의 핵심 이슈도 시장상승의 버팀목으로 작용할 것으로 판단됩니다. 지난 6월 공식 서명한 EU-Vietnam FTA(EVFTA) 발효도 관세 철폐 및 감소로(베트남 수입품목의 70% 이상이 즉각적인 관세 철폐, 7년 이내에는 거의 전 품목에 대한 관세철폐) 교역량증대를 수반하며 성장모멘텀을 지지할 것으로 기대됩니다. 지속적인 경제성장을 위한 정부의 완화적 통화정책 동참 노력은 대외 리스크요인을 일정 부분 상쇄할 것으로 전망되어 대외 불확실성이 해소되는 국면에서는 상승강도를 높일 것으로 예상됩니다.

다만, 그 동안 증시 상승의 견인차 역할을 했던 외국인인 8월 들어 순매도로 전환한 만큼 외국인 매수 방향성이 의미 있는 변수가 될 것으로 판단됩니다. 여전히 상존하고 있는 대외변수(미· 중 무역협상, 유로존의 경제적·정치적 불확실성, 중동 등 주요국의 지정학적 리스크 재부각 및 글로벌 통화/재정정책)를 적극적으로 모니터링 하면서 국내 정책스탠스로 점검해야 할 것으로 판단됩니다. 글로벌 변동성 확대 국면에서는 금융시장 불안요인이 확실히 긍정적인 신호를 나타낼 때까지는 조정의 빌미를 제공할 수도 있다는 것을 상기하면서 보수적인 관점에서 시장상황에 유연하게 대응하겠습니다. 편입종목에 대해서는, 개별 종목 재료에 따라 등락을 거듭할 것으로 보입니다. 중소형은행주의 경우 외국인한도소진 종목 관련 ETF가 예정대로 출시 될 경우 상승모멘텀이 유지될 가능성도 있지만 선 매수로 인한 하락리스크도 배제할 수 없을 것으로 보입니다. 다만 은행업종이 견조한 실적을 이어가고 있다는 점은 긍정적인 요소입니다. G2 패권경쟁 장기화 우려가 생생기지 이전 수혜로 확인되고 있어 공단업종에는 긍정적인 시그널이 지속될 것으로 보입니다. 장기적으로 베트남경제의 견고한 성장률 및 정부의 증시부양 의지가 보유종목에도 상승동인으로 작용하겠지만 대외변수가 상존하여 추세전환에는 시간이 필요할 것으로 예상됩니다. 하반기로 예정되었던 IPO가 내년으로 일정이 연기되면서 당분간 신규 공모주식은 기대하기 힘들어 보이나 최근 정부가 적극적으로 증시부양을 위한 행보를 가속화하고 있는 점은 기대 요소입니다. 특히 국영기업 민영화를 가속화 하겠다는 의지를 보인 바 있어 지분매각에 속도를 낼 경우 IPO에 대한 기대감이 확대될 것으로 전망됩니다. 한동안 잠잠했던 신규 상장 이슈가 현실화될 경우를 대비해 펀드도 적극적으로 시장동향을 모니터링 하면서 하면서 알파 수익 기회를 탐색하겠습니다.

▶기간(누적) 수익률

기간(누적)수익률 표를 통해 자산운용보고서 작성 기준일(당기말) 현재 펀드의 기간별 누적수익률을 확인 할 수 있으며, 비교지수(벤치마크) 성과와 펀드의 성과를 비교하여 볼 수 있습니다.

(단위 : %)					
구분	최근 3개월	최근 6개월	최근 9개월	최근 12개월	
유리베트남공모주증권자[채권혼합]_운용	-0.40	-0.45	1.34	1.40	
(비교지수 대비 성과)	-	-	-	-	
종류(Class)별 현황					
유리베트남공모주증권자[채권혼합]_C/A	-0.72	-1.08	0.38	0.11	
(비교지수 대비 성과)	-	-	-	-	
유리베트남공모주증권자[채권혼합]_C/A-e	-0.66	-0.96	0.56	0.36	
(비교지수 대비 성과)	-	-	-	-	
유리베트남공모주증권자[채권혼합]_C/C-e	-0.72	-1.08	0.38	0.11	
(비교지수 대비 성과)	-	-	-	-	
유리베트남공모주증권자[채권혼합]_C/C1	-0.84	-1.32	0.01	-0.38	
(비교지수 대비 성과)	-	-	-	-	
유리베트남공모주증권자[채권혼합]_C/C2	-0.81	-1.26	0.11	-0.24	
(비교지수 대비 성과)	-	-	-	-	
유리베트남공모주증권자[채권혼합]_C/C3	-0.77	-	-	-	
(비교지수 대비 성과)	-	-	-	-	
유리베트남공모주증권자[채권혼합]_C/F	-0.60	-0.85	0.73	0.58	
(비교지수 대비 성과)	-	-	-	-	
유리베트남공모주증권자[채권혼합]_C/P1	-0.69	-1.03	0.45	0.21	
(비교지수 대비 성과)	-	-	-	-	
유리베트남공모주증권자[채권혼합]_C/P1e	-0.66	-0.97	0.56	0.35	
(비교지수 대비 성과)	-	-	-	-	
유리베트남공모주증권자[채권혼합]_C/P2	-0.79	-1.23	0.15	-0.19	
(비교지수 대비 성과)	-	-	-	-	
유리베트남공모주증권자[채권혼합]_C/P2e	-0.71	-1.07	0.39	0.14	
(비교지수 대비 성과)	-	-	-	-	
유리베트남공모주증권자[채권혼합]_C/S	-0.66	-0.96	0.56	0.36	
(비교지수 대비 성과)	-	-	-	-	
유리베트남공모주증권자[채권혼합]_C/W	-0.59	-0.84	0.75	0.62	
(비교지수 대비 성과)	-	-	-	-	
CDSC 적용펀드 통합 수익률					
CDSC통합수익률	-0.78	-0.86	0.08	-0.22	
(비교지수 대비 성과)	-	-	-	-	
비교지수(벤치마크)	0.00	0.00	0.00	0.00	

주)비교지수(벤치마크): BM없음

※ 위 투자실적은 과거 성과를 나타낼 뿐 미래의 운용성과를 보장하는 것은 아닙니다.

구분	최근 1년	최근 2년	최근 3년	최근 5년
유리베트남공모주증권자[채권혼합]_운용	1.40	-0.23	-	-
(비교지수 대비 성과)	-	-	-	-
종류(Class)별 현황				
유리베트남공모주증권자[채권혼합]_C/A	0.11	-2.75	-	-
(비교지수 대비 성과)	-	-	-	-
유리베트남공모주증권자[채권혼합]_C/A-e	0.36	-2.26	-	-
(비교지수 대비 성과)	-	-	-	-
유리베트남공모주증권자[채권혼합]_C/C-e	0.11	-2.75	-	-
(비교지수 대비 성과)	-	-	-	-
유리베트남공모주증권자[채권혼합]_C/C1	-0.38	-3.72	-	-
(비교지수 대비 성과)	-	-	-	-
유리베트남공모주증권자[채권혼합]_C/C2	-0.24	-	-	-
(비교지수 대비 성과)	-	-	-	-

유리베트남공모주증권자[채권혼합]_C/C3	-	-	-	-
(비교지수 대비 성과)	-	-	-	-
유리베트남공모주증권자[채권혼합]_C/F	0.58	-1.83	-	-
(비교지수 대비 성과)	-	-	-	-
유리베트남공모주증권자[채권혼합]_C/P1	0.21	-2.56	-	-
(비교지수 대비 성과)	-	-	-	-
유리베트남공모주증권자[채권혼합]_C/P1e	0.35	-	-	-
(비교지수 대비 성과)	-	-	-	-
유리베트남공모주증권자[채권혼합]_C/P2	-0.19	-3.33	-	-
(비교지수 대비 성과)	-	-	-	-
유리베트남공모주증권자[채권혼합]_C/P2e	0.14	-2.70	-	-
(비교지수 대비 성과)	-	-	-	-
유리베트남공모주증권자[채권혼합]_C/S	0.36	-2.26	-	-
(비교지수 대비 성과)	-	-	-	-
유리베트남공모주증권자[채권혼합]_C/W	0.62	-1.77	-	-
(비교지수 대비 성과)	-	-	-	-
CDSC 적용펀드 통합 수익률				
CDSC통합수익률	-2.17	-2.17	-	-
(비교지수 대비 성과)	-	-	-	-
비교지수(벤치마크)	0.00	0.00	0.00	0.00

주)비교지수(벤치마크): BM없음

※ 위 투자실적은 과거 성과를 나타낼 뿐 미래의 운용성과를 보장하는 것은 아닙니다.

▶ 손익현황													(단위:백만원)
구분	증권				파생상품		부동산	특별자산		기타	단기대출 및 예금	기타	손익합계
	주식	채권	어음	집합투자	장내	장외		실물자산	기타				
전기	-41	249	0	0	-250	0	0	0	0	0	13	9	-20
당기	-130	6	0	0	-39	0	0	0	0	0	4	66	-92

## 4. 자산현황

아래 표시된 자산구성 현황은 고객님의 가입한 자펀드가 모펀드에 투자하고 있는 비율에 따라 안분한 결과를 보여주고 있습니다.

### ▶ 자산구성현황

자산구성현황 표를 통해 자산운용보고서 작성 기준일(당기말) 현재 펀드가 보유하고 있는 자산의 내역을 각 자산군 및 통화별로 확인할 수 있습니다. 또한 그래프를 통해 당기말과 전기말 간의 자산별 구성비율을 비교할 수 있습니다.

(단위:백만원,%)												
통화별 구분	증권				파생상품		부동산	특별자산		기타	단기대출 및 예금	자산총액
	주식	채권	어음	집합투자	장내	장외		실물자산	기타			
USD	0	0		0	0	0	0	0	0	0	171	171
(1211.20)	(0.00)	(0.00)	(0.00)	(0.00)	(0.00)	(0.00)	(0.00)	(0.00)	(0.00)	(0.76)	(0.00)	(0.76)
VND	4,613	0		0	0	0	0	0	0	0	89	4,702
(0.05)	(20.57)	(0.00)	(0.00)	(0.00)	(0.00)	(0.00)	(0.00)	(0.00)	(0.00)	(0.40)	(0.00)	(20.97)
KRW	0	15,219		0	151	0	0	0	0	0	2,180	17,556
(1.00)	(0.00)	(67.85)	(0.00)	(0.00)	(0.67)	(0.00)	(0.00)	(0.00)	(0.00)	(9.72)	(0.03)	(78.27)
합계	4,613	15,219		0	151	0	0	0	0	0	2,441	22,429



주) 위의 결과는 해당 자펀드의 실제 자산보유 내역을 투자자에게 보여주기 위해, 모펀드의 자산구성 내역을 해당 자펀드가 각 모펀드에서 차지하고 있는 비율을 가중치로 적용하여 안분한 결과입니다. 실제 수익증권 기준으로 작성한 결과와 비교하여 상이한 결과가 발생할 수 있습니다.

### ▶ 주식업종별 투자비중

주식업종별 투자비중 표를 통해 자산운용보고서 작성 기준일(당기말) 현재 펀드가 투자하고 있는 주식자산의 업종별 구성 현황을 확인할 수 있습니다. 각 비중은 펀드가 보유한 주식자산 내에서의 비중을 나타냅니다.

(단위 : %)				
순위	업종명	비중	순위	업종명
1	Capital Goods	27.57		
2	Energy	12.67		
3	기타	59.76		

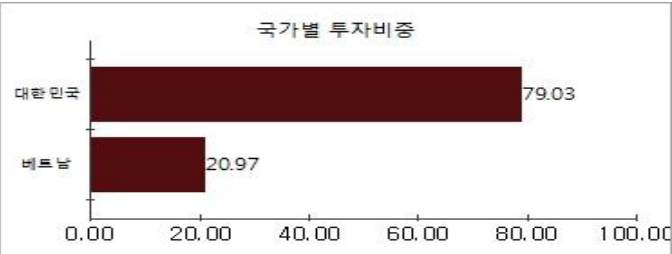
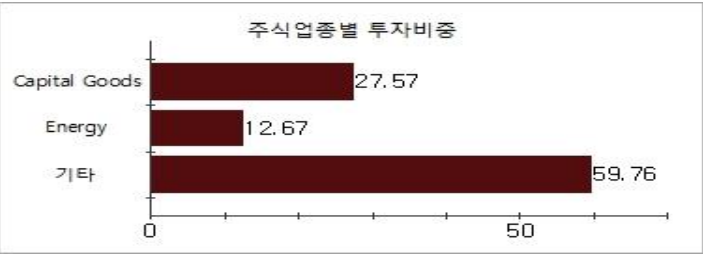
주) 주식종목의 업종 구분은, 국내 주식은 한국거래소의 업종분류기준, 해외 주식은 GICS(국제산업분류기준) 2차 분류를 따릅니다.

### ▶ 국가별 투자비중

국가별 투자비중을 통해 자산운용보고서 작성 기준일(당기말) 현재 펀드가 보유하고 있는 전체 자산의 국가별 구성 현황을 확인할 수 있습니다. 각 비중은 펀드 전체 자산 내에서의 비중을 나타냅니다.

(단위 : %)				
순위	국가명	비중	순위	국가명
1	대한민국	79.03		
2	베트남	20.97		

주) 종목의 국가 구분은, 해당 종목이 발행된 국가를 기준으로 합니다.



▶ 환헤지에 관한 사항

환헤지란?	환헤지란 환율 변동으로 인한 외화표시자산의 가치변동위험을 선물환계약 등을 이용하여 줄이는 것을 말하며, 환헤지 비율은기준일 현재 펀드에서 보유하고 있는 총 외화자산의 평가액 대비, 환헤지 규모를 비율로 표시한 것을 말합니다.
펀드수익률에 미치는 효과	환헤지를 실행할 경우 외국통화의 가치가 원화에 대비하여 하락하는 때에는 환손실이 발생하지 않아 투자신탁의 성과에 유리하게 작용하는 반면, 외국통화의 가치가 원화에 비하여 상대적으로 상승하는 때에는 환이익 획득 기회를 상실하여 투자신탁의 성과에 불리하게 작용합니다. 환헤지에는 일정한 비용이 수반되며 이러한 비용은 투자신탁의 성과를 하락시키는 원인이 됩니다.

투자설명서 상의 목표 환헤지 비율	기준일(19.08.27)현재 환헤지 비율	환헤지 비용 (19.05.28 ~ 19.08.27)	환헤지로 인한 손익 (19.05.28 ~ 19.08.27)
순자산총액의 50% 내외에서 구간별 환헤지	57.9	0.8595	-38

주) 환헤지 비용은 통화선물거래에 따른 수수료이며, 선도환거래의 경우 수수료가 계약 환율에 반영되어 있어 별도의 산출은 불가능합니다.

▼ 환헤지를 위한 파생상품의 보유현황

▶ 통화선물 (단위: 계약, 백만원)

종목	매수/매도	계약수	미결제약정금액	비고
미국달러 F 201909	매도	233	2,823	

▶ 투자대상 상위 10종목

투자대상 상위 10종목 표를 통해 전체 자산군을 대상으로 펀드 자산총액에서 차지하는 상위 10개 보유 종목을 확인할 수 있습니다. 각 비중은 펀드의 자산총액에서 해당 종목이 차지하는 비중을 나타냅니다.

순위	J	종목명	비중	순위	구분	종목명	비중
1	채권	통안02120-2004-02	28.52	6	해외주식	VI GLACERA CORP	5.67
2	채권	통안01180-2108-02	17.85	7	해외주식	VIETNAM PROSPERITY JSC BANK	2.69
3	채권	통안01715-2005-01	10.75	8	해외주식	BINH SON REFINING AND PETROCHEMICAL	2.61
4	채권	통안01850-1910-02	10.29	9	해외주식	VIETNAM URBAN & INDUSTRIAL Z	2.34
5	단기상품	은대(신한은행)	9.72	10	해외주식	VIETNAM RUBBER GROUP LTD	2.10

※보다 상세한 투자대상자산 내용은 금융투자협회 전자공시사이트의 펀드 분기영업보고서 및 결산보고서를 참고하실 수 있습니다.(인터넷주소 <http://dis.kofia.or.kr>) 단, 협회 전자공시사이트에서 조회한 분기영업보고서 및 결산보고서는 본 자산운용보고서와 작성기준일이 상이할 수 있습니다.

▼ 각 자산별 보유종목 내역

각 자산별 보유종목 내역을 통해 투자대상 상위 10종목 및 펀드자산총액의 5% 이상을 차지하는 종목, 또는 발행주식 총 수의 1%를 초과한 종목(해외주식은 제외)을 각 자산군별로 구분하여 확인할 수 있습니다.

▶ 주식 (단위: 주, 백만원, %)

종목명	보유수량	평가금액	비중	발행국가	통화	업종	비고
VI GLACERA CORP	1,310,000	1,272	5.67	베트남	VND	Capital Goods	
VIETNAM PROSPERITY JSC BANK	566,359	603	2.69	베트남	VND	기타	
BINH SON REFINING AND PETROCHEMICAL	1,217,000	584	2.61	베트남	VND	Energy	
VIETNAM URBAN & INDUSTRIAL Z	524,000	525	2.34	베트남	VND	기타	
VIETNAM RUBBER GROUP LTD	567,000	471	2.1	베트남	VND	기타	

주) 투자대상 상위 10종목 및 평가금액이 자산총액의 5%를 초과하는 경우 기재 또는 발행주식 총수의 1% 초과 종목

▶ 채권 (단위: 백만원, %)

종목명	액면가액	평가액	발행국가	통화	발행일	상환일	보증기관	신용등급	비중
통안02120-2004-02	6,340	6,397	대한민국	KRW	2018-04-02	2020-04-02		N/A	28.52
통안01180-2108-02	4,000	4,003	대한민국	KRW	2019-08-02	2021-08-02		N/A	17.85
통안01715-2005-01	2,400	2,411	대한민국	KRW	2019-05-09	2020-05-09		N/A	10.75
통안01850-1910-02	2,300	2,308	대한민국	KRW	2017-10-02	2019-10-02		N/A	10.29

주) 투자대상 상위 10종목 및 평가금액이 자산총액의 5%를 초과하는 경우 기재

▶ 단기대출 및 예금 (단위: 주, 백만원, %)

종류	금융기관	취득일자	금액	금리	만기일	발행국가	통화
예금	신한은행	2017-02-28	2,178	1.15		대한민국	KRW

주) 투자대상 상위 10종목 및 평가금액이 자산총액의 5%를 초과하는 경우 기재

5. 투자운용전문인력 현황

▶ 투자운용인력(펀드매니저) (단위: 개, 억원)

성명	직위	나이	운용중인 펀드 현황		성과보수가 있는 펀드 및 일임계약 운용규모		협회등록번호
			펀드개수	운용규모	펀드개수	운용규모	
한진규 <sup>*)</sup>	CIO	1969	33	3592	9	16,238	2109000507
안재정	퀀트운용부장	1972					2117000117
윤준수	채권운용1본부장	1967	51	33,989	6	12,635	2109000319
최재영	채권운용2본부장	1972					2109000709

주1) 성명이 굵은 글씨로 표시된 것이 책임운용전문인력이며, '책임 운용전문인력'이란 운용전문인력 중 투자전략 수립 및 투자 의사결정 등에 있어 주도적이고 핵심적인 역할을 수행하는 자를 말함.

주2) 운용중인 다른 집합투자기구 수 및 규모를 산정 할 때 해당 운용팀에서 운용중인 전체 집합투자기구를 대상으로 하며 모자형 구조의 모집합투자기구는 제외합니다.

주3) 펀드의 투자운용인력 변경내역 등은 금융투자협회 전자공시사이트의 수시공시 등을 참고 하실 수 있습니다. (인터넷 주소 <http://dis.kofia.or.kr>) 단, 협회 전자공시사이트가 제공하는 정보와 본 자산운용보고서가 제공하는 정보의 작성기준일이 상이할 수 있습니다.



▶ 운용전문인력 변경내역

기간	운용전문인력
2017.09.07 ~ 현재 2017.02.28 (이 투자신탁의 최초설정일) ~ 2017.09.06 2018.12.24 ~ 현재 2017.09.07 ~ 2018.01.22 2017.02.28 (이 투자신탁의 최초설정일) ~ 2017.09.06	한진규(책임) 이기명(책임) 안재정(부책임) 박상건(부책임) 송두희(부책임)

▶ 해외운용수탁회사

회사명	소재	국가명	비고
해당사항 없음			

6. 비용 현황

▶ 업자별 보수 지급 현황

업자별 보수 지급현황 표를 통해 펀드가 펀드의 운용과 관련된 관계회사(자산운용사, 판매회사, 신탁업자, 일반사무관리회사 등)에 지급한 보수와 비용(기타 비용, 매매중개수수료)을 확인할 수 있습니다. 또한 당기와 전기의 보수 및 비용 발생현황을 비교할 수 있습니다.

(단위: 백만원, %)						
	구분	전기		당기		
		금액	비율 주1)	금액	비율 주1)	
유리베트남공모주증권자[채권혼합]_운용	자산운용사	0.00	0.00	0.00	0.00	
	판매회사	0.00	0.00	0.00	0.00	
	펀드재산보관회사(신탁업자)	2.93	0.01	2.01	0.01	
	일반사무관리회사	0.00	0.00	0.00	0.00	
	보수합계	2.93	0.01	2.01	0.01	
	기타비용 주2)		3.27	0.01	9.38	0.04
	매매 중개 수수료	단순매매, 중개수수료	1.13	0.00	0.86	0.00
		조사분석업무 등	0.00	0.00	0.00	0.00
		서비스 수수료	0.00	0.00	0.00	0.00
	합계	1.13	0.00	0.86	0.00	
유리베트남공모주증권자[채권혼합]_C/A	증권거래세	0.00	0.00	0.00	0.00	
	자산운용사	24.36	0.17	22.28	0.18	
	판매회사	17.40	0.12	15.92	0.13	
	펀드재산보관회사(신탁업자)	3.62	0.03	2.96	0.02	
	일반사무관리회사	0.52	0.00	0.48	0.00	
	보수합계	45.90	0.32	41.64	0.33	
	기타비용 주2)		1.80	0.01	4.94	0.04
	매매 중개 수수료	단순매매, 중개수수료	0.59	0.00	0.45	0.00
		조사분석업무 등	0.00	0.00	0.00	0.00
		서비스 수수료	0.00	0.00	0.00	0.00
합계	0.59	0.00	0.45	0.00		
유리베트남공모주증권자[채권혼합]_C/A-e	증권거래세	0.00	0.00	0.00	0.00	
	자산운용사	1.61	0.17	1.63	0.18	
	판매회사	0.58	0.06	0.58	0.06	
	펀드재산보관회사(신탁업자)	0.24	0.03	0.22	0.02	
	일반사무관리회사	0.03	0.00	0.03	0.00	
	보수합계	2.46	0.26	2.47	0.27	
	기타비용 주2)		0.12	0.01	0.36	0.04
	매매 중개 수수료	단순매매, 중개수수료	0.04	0.00	0.03	0.00
		조사분석업무 등	0.00	0.00	0.00	0.00
		서비스 수수료	0.00	0.00	0.00	0.00
합계	0.04	0.00	0.03	0.00		
유리베트남공모주증권자[채권혼합]_C/C-e	증권거래세	0.00	0.00	0.00	0.00	
	자산운용사	1.00	0.17	1.02	0.18	
	판매회사	0.71	0.12	0.73	0.13	
	펀드재산보관회사(신탁업자)	0.15	0.03	0.14	0.02	
	일반사무관리회사	0.02	0.00	0.02	0.00	
	보수합계	1.88	0.32	1.91	0.33	
	기타비용 주2)		0.07	0.01	0.23	0.04
	매매 중개 수수료	단순매매, 중개수수료	0.02	0.00	0.02	0.00
		조사분석업무 등	0.00	0.00	0.00	0.00
		서비스 수수료	0.00	0.00	0.00	0.00
합계	0.02	0.00	0.02	0.00		
유리베트남공모주증권자[채권혼합]_C/C1	증권거래세	0.00	0.00	0.00	0.00	
	자산운용사	0.31	0.17	0.03	0.18	
	판매회사	0.44	0.24	0.04	0.25	
	펀드재산보관회사(신탁업자)	0.04	0.02	0.00	0.02	
	일반사무관리회사	0.01	0.00	0.00	0.00	
	보수합계	0.80	0.44	0.07	0.45	
	기타비용 주2)		0.02	0.01	0.01	0.04
	매매 중개 수수료	단순매매, 중개수수료	0.01	0.00	0.00	0.00
		조사분석업무 등	0.00	0.00	0.00	0.00
		서비스 수수료	0.00	0.00	0.00	0.00
합계	0.01	0.00	0.00	0.00		
유리베트남공모주증권자[채권혼합]_C/C2	증권거래세	0.00	0.00	0.00	0.00	
	자산운용사	8.50	0.17	2.85	0.18	
	판매회사	10.32	0.21	3.46	0.21	
	펀드재산보관회사(신탁업자)	1.26	0.03	0.39	0.02	
	일반사무관리회사	0.18	0.00	0.06	0.00	
	보수합계	20.27	0.41	6.76	0.42	
	기타비용 주2)		0.63	0.01	0.72	0.04
	매매 중개 수수료	단순매매, 중개수수료	0.21	0.00	0.06	0.00
		조사분석업무 등	0.00	0.00	0.00	0.00
		서비스 수수료	0.00	0.00	0.00	0.00
합계	0.21	0.00	0.06	0.00		
증권거래세	0.00	0.00	0.00	0.00		



유리베트남공모주증권자[채권혼합]_C/C3	자산운용사		0.15	0.15	5.20	0.18
	판매회사		0.15	0.15	5.20	0.18
	펀드재산보관회사(신탁업자)		0.02	0.02	0.67	0.02
	일반사무관리회사		0.00	0.00	0.11	0.00
	보수합계		0.33	0.32	11.18	0.38
	기타비용[주2]		0.01	0.01	1.07	0.04
	매매 중개 수수료	단순매매, 중개수수료	0.00	0.00	0.11	0.00
		조사분석업무 등	0.00	0.00	0.00	0.00
		서비스 수수료				
		합계	0.00	0.00	0.11	0.00
유리베트남공모주증권자[채권혼합]_C/F	증권거래세		0.00	0.00	0.00	0.00
	자산운용사		7.31	0.17	6.24	0.18
	판매회사		0.31	0.01	0.27	0.01
	펀드재산보관회사(신탁업자)		1.09	0.03	0.84	0.02
	일반사무관리회사		0.16	0.00	0.13	0.00
	보수합계		8.86	0.21	7.47	0.21
	기타비용[주2]		0.54	0.01	1.46	0.04
	매매 중개 수수료	단순매매, 중개수수료	0.18	0.00	0.13	0.00
		조사분석업무 등				
		서비스 수수료	0.00	0.00	0.00	0.00
		합계	0.18	0.00	0.13	0.00
유리베트남공모주증권자[채권혼합]_C/P1	증권거래세		0.00	0.00	0.00	0.00
	자산운용사		0.94	0.17	0.95	0.18
	판매회사		0.54	0.10	0.54	0.10
	펀드재산보관회사(신탁업자)		0.14	0.03	0.13	0.02
	일반사무관리회사		0.02	0.00	0.02	0.00
	보수합계		1.64	0.30	1.64	0.30
	기타비용[주2]		0.07	0.01	0.21	0.04
	매매 중개 수수료	단순매매, 중개수수료	0.02	0.00	0.02	0.00
		조사분석업무 등				
		서비스 수수료	0.00	0.00	0.00	0.00
		합계	0.02	0.00	0.02	0.00
유리베트남공모주증권자[채권혼합]_C/P1e	증권거래세		0.00	0.00	0.00	0.00
	자산운용사		1.13	0.17	1.09	0.18
	판매회사		0.42	0.06	0.40	0.07
	펀드재산보관회사(신탁업자)		0.17	0.03	0.14	0.02
	일반사무관리회사		0.02	0.00	0.02	0.00
	보수합계		1.75	0.26	1.66	0.27
	기타비용[주2]		0.08	0.01	0.24	0.04
	매매 중개 수수료	단순매매, 중개수수료	0.03	0.00	0.02	0.00
		조사분석업무 등	0.00	0.00	0.00	0.00
		서비스 수수료				
		합계	0.03	0.00	0.02	0.00
유리베트남공모주증권자[채권혼합]_C/P2	증권거래세		0.00	0.00	0.00	0.00
	자산운용사		0.85	0.17	0.80	0.18
	판매회사		0.97	0.20	0.91	0.20
	펀드재산보관회사(신탁업자)		0.13	0.03	0.11	0.02
	일반사무관리회사		0.02	0.00	0.02	0.00
	보수합계		1.96	0.39	1.84	0.41
	기타비용[주2]		0.06	0.01	0.18	0.04
	매매 중개 수수료	단순매매, 중개수수료	0.02	0.00	0.02	0.00
		조사분석업무 등				
		서비스 수수료	0.00	0.00	0.00	0.00
		합계	0.02	0.00	0.02	0.00
유리베트남공모주증권자[채권혼합]_C/P2e	증권거래세		0.00	0.00	0.00	0.00
	자산운용사		0.09	0.17	0.09	0.18
	판매회사		0.06	0.12	0.06	0.12
	펀드재산보관회사(신탁업자)		0.01	0.03	0.01	0.02
	일반사무관리회사		0.00	0.00	0.00	0.00
	보수합계		0.16	0.32	0.17	0.32
	기타비용[주2]		0.01	0.01	0.02	0.04
	매매 중개 수수료	단순매매, 중개수수료	0.00	0.00	0.00	0.00
		조사분석업무 등	0.00	0.00	0.00	0.00
		서비스 수수료				
		합계	0.00	0.00	0.00	0.00
유리베트남공모주증권자[채권혼합]_C/S	증권거래세		0.00	0.00	0.00	0.00
	자산운용사		0.24	0.17	0.22	0.18
	판매회사		0.09	0.06	0.08	0.06
	펀드재산보관회사(신탁업자)		0.04	0.03	0.03	0.02
	일반사무관리회사		0.01	0.00	0.00	0.00
	보수합계		0.36	0.26	0.34	0.27
	기타비용[주2]		0.02	0.01	0.05	0.04
	매매 중개 수수료	단순매매, 중개수수료	0.01	0.00	0.00	0.00
		조사분석업무 등	0.00	0.00	0.00	0.00
		서비스 수수료				
		합계	0.01	0.00	0.00	0.00
유리베트남공모주증권자[채권혼합]_C/W	증권거래세		0.00	0.00	0.00	0.00
	자산운용사		0.15	0.17	0.15	0.18
	판매회사		0.00	0.00	0.00	0.00
	펀드재산보관회사(신탁업자)		0.02	0.03	0.02	0.02
	일반사무관리회사		0.00	0.00	0.00	0.00
	보수합계		0.17	0.20	0.17	0.20
	기타비용[주2]		0.01	0.01	0.03	0.04
	매매 중개 수수료	단순매매, 중개수수료	0.00	0.00	0.00	0.00
		조사분석업무 등				
		서비스 수수료	0.00	0.00	0.00	0.00
		합계	0.00	0.00	0.00	0.00
유리베트남공모주증권자[채권혼합]_C/W	증권거래세		0.00	0.00	0.00	0.00
	자산운용사		0.15	0.17	0.15	0.18
	판매회사		0.00	0.00	0.00	0.00
	펀드재산보관회사(신탁업자)		0.02	0.03	0.02	0.02
	일반사무관리회사		0.00	0.00	0.00	0.00
	보수합계		0.17	0.20	0.17	0.20
	기타비용[주2]		0.01	0.01	0.03	0.04
	매매 중개 수수료	단순매매, 중개수수료	0.00	0.00	0.00	0.00
		조사분석업무 등				
		서비스 수수료	0.00	0.00	0.00	0.00
		합계	0.00	0.00	0.00	0.00

\* 펀드의 순자산총액(기간평균) 대비 비율

\*\* 기타비용이란 회계감사비용, 증권 등의 예탁 및 결제비용 등 펀드에서 경상적·반복적으로 지출된 비용으로서 매매·중개수수료는 제외한 것입니다.

※ 성과보수내역 : 없음

※ 발행분담금내역 : 없음

※ 모자형의 경우 모펀드에서 발생한 비율을 자펀드가 차지하는 비율대로 안분하여 합산한 수치입니다.

▶ 총보수, 비용비율

총보수, 비용비율 표를 통해 투자자가 펀드를 통해 부담한 보수와 비용의 수준을 펀드 순자산 연평잔액에 대한 비율로 확인 할 수 있습니다.

(단위: 연환산,%)

	구분	해당 펀드		상위펀드 비용 합산	
		총보수·비용비율	매매·중개수수료비율	합성총보수·비용비율	매매·중개수수료 비율
유리베트남공모주증권자[채권혼합]_운용	전기	0	0.0245	0.2628	0.0396
	당기	0	0.02	0.1943	0.0305
종류(Class)별 현황					
유리베트남공모주증권자[채권혼합]_C/A	전기	1.2775	0.01279	1.5398	0.0396
	당기	1.2775	0.01051	1.4721	0.0306
유리베트남공모주증권자[채권혼합]_C/A-e	전기	1.0272	0.00085	1.2886	0.0399
	당기	1.0272	0.00071	1.2178	0.0308
유리베트남공모주증권자[채권혼합]_C/C-e	전기	1.2771	0.00042	1.5194	0.0381
	당기	1.277	0.00039	1.4637	0.0289
유리베트남공모주증권자[채권혼합]_C/C1	전기	1.7773	0.00123	2.2238	0.0497
	당기	1.7771	0.00044	2.0151	0.0462
유리베트남공모주증권자[채권혼합]_C/C2	전기	1.6276	0.00391	1.8556	0.0379
	당기	1.6276	0.00315	1.8241	0.0322
유리베트남공모주증권자[채권혼합]_C/C3	전기	1.4754	0.00001	1.5768	0.0155
	당기	1.4773	0.00039	1.6475	0.0141
유리베트남공모주증권자[채권혼합]_C/F	전기	0.8074	0.00366	1.0659	0.0393
	당기	0.8074	0.00304	1.0027	0.0306
유리베트남공모주증권자[채권혼합]_C/P1	전기	1.177	0.00042	1.4368	0.0382
	당기	1.1769	0.00037	1.3663	0.0285
유리베트남공모주증권자[채권혼합]_C/P1e	전기	1.0372	0.00058	1.2958	0.0397
	당기	1.0371	0.00048	1.2303	0.0307
유리베트남공모주증권자[채권혼합]_C/P2	전기	1.5771	0.0004	1.8324	0.0386
	당기	1.577	0.00034	1.7695	0.0295
유리베트남공모주증권자[채권혼합]_C/P2e	전기	1.2541	0.00004	1.5319	0.037
	당기	1.2538	0.00003	1.4482	0.0277
유리베트남공모주증권자[채권혼합]_C/S	전기	1.026	0.00012	1.2889	0.0388
	당기	1.0253	0.0001	1.2197	0.0296
유리베트남공모주증권자[채권혼합]_C/W	전기	0.7746	0.00007	1.0299	0.0388
	당기	0.7744	0.00006	0.9653	0.0294

- 주1) 총보수·비용비율(Total Expense Ratio)이란 운용보수 등 펀드에서 부담하는 '보수'와 '기타비용' 총액을 순자산 연평잔액(보수·비용 차감전 기준)으로 나눈 비율로서 해당 운용기간 중 투자자가 부담한 총 보수·비용수준을 나타냅니다.
- 주2) 매매·중개수수료 비율이란 매매·중개수수료를 순자산 연평잔액(보수·비용 차감전 기준)으로 나눈 비율로서 해당 운용기간 중 투자자가 부담한 매매·중개수수료의 수준을 나타냅니다.
- 주3) 모자형의 경우 모펀드에서 발생한 비용을 자펀드가 차지하는 비율대로 안분하여 합산한 수치입니다.

7. 투자자산매매내역

매매주식 규모 및 회전을 표와 최근 3분기 매매회전을 추이 표를 통해 당기 및 최근 3분기 동안에 대해 펀드가 수행한 주식거래의 빈도를 확인 할 수 있습니다. 매매회전율이 높을 경우 매매거래수수료 (0.1%내외) 및 증권거래세(매도시 0.25%) 발생으로 실제 투자자가 부담하게 되는 펀드의 비용이 증가합니다.

▶ 매매주식규모 및 회전율

(단위:백만원, %)

유리베트남공모주증권모[채권혼합]

매수		매도		매매회전율 <sup>주)</sup>	
수량	금액	수량	금액	해당기간	연환산
0	0	0	0	0.00	0.00

주) 해당 운용기간 중 매도한 주식가액의 총액을 그 해당 운용기간 중 보유한 주식의 평균가액으로 나눈 비율을 나타냅니다.

▶ 최근 3분기 주식 매매회전을 추이

(단위: %)

유리베트남공모주증권모[채권혼합]

2018-11-28 ~ 2019-02-27	2019-02-28 ~ 2019-05-27	2019-05-28 ~ 2019-08-27
0.00	0.00	0.00

8. 자산운용사의 고유재산 투자에 관한 사항

(단위 : 백만원, %)

펀드명칭	투자금액	수익률
해당사항 없음		

※투자금액 및 수익률은 자산운용사의 운용전략에 따라 추가설정(환매) 될 수 있으며, 이에 따라 투자금액 및 수익률이 변동될 수 있습니다.