

# 자산운용보고서

**유리베트남공모주증권투자신탁[채권혼합]**

(운용기간 : 2019년08월28일 ~ 2019년11월27일)

○ 자산운용보고서는 자본시장과금융투자업에관한법률(이하 '자본시장법')에 의거 자산운용회사가 작성하며, 투자자가 가입한 상품의 특정기간(3개월) 동안의 자산운용에 대한 결과를 요약하여 제공하는 보고서입니다.

## 유리자산운용

서울시 영등포구 국제금융로6길 17 부국증권빌딩 9층  
(전화 02-2168-7900, [www.yurieasset.co.kr](http://www.yurieasset.co.kr))

1	공지사항
2	펀드의 개요 <ul style="list-style-type: none"><li>▶ 기본정보</li><li>▶ 재산현황</li></ul>
3	운용경과 및 수익률현황 <ul style="list-style-type: none"><li>▶ 운용경과</li><li>▶ 투자환경 및 운용계획</li><li>▶ 기간(누적) 수익률</li><li>▶ 손익현황</li></ul>
4	자산현황 <ul style="list-style-type: none"><li>▶ 자산구성현황</li><li>▶ 환헤지에 관한 사항</li><li>▶ 환헤지를 위한 파생상품의 보유현황</li><li>▶ 투자대상 상위 10종목</li><li>▶ 각 자산별 보유종목 내역</li></ul>
5	투자운용전문인력 현황 <ul style="list-style-type: none"><li>▶ 투자운용인력(펀드매니저)</li><li>▶ 해외 운용 수탁회사</li></ul>
6	비용현황 <ul style="list-style-type: none"><li>▶ 업자별 보수 지급현황</li><li>▶ 총보수비용 비율</li></ul>
7	투자자산매매내역 <ul style="list-style-type: none"><li>▶ 매매주식규모 및 회전율</li><li>▶ 최근 3분기 주식 매매회전율 추이</li></ul>
8	자산운용사의 고유재산 투자에 관한 사항

## 1. 공지 사항

1. 고객님의 가입하신 펀드는 자본시장과 금융투자업에 관한 법률(현행법률)의 적용을 받습니다.
2. 고객님의 가입하신 펀드는 모자형 구조의 펀드로서 이 자산운용보고서에서의 자산구성현황, 보유종목, 보수 및 비용 등의 정보는 고객님의 가입한 유리베트남공모주증권자펀드가 해당 모펀드에 투자하고 있는 비율에 따라 안분한 결과를 보여주고 있습니다.
3. 이 보고서는 자본시장법에 의해 유리베트남공모주증권투자자신탁(채권혼합)\_운용의 자산운용회사인 '유리자산운용'이 작성하여 펀드재산보관회사(신탁업자)인 '신한은행'의 확인을 받아 판매회사인 'DB금융투자, NH투자증권, 경남은행(판매), 교보생명보험, 교보증권, 대구은행, 대신증권, 미래에셋대우, 부국증권, 신영증권, 신한금융투자, 신한은행, 우리은행, 유안타증권, 전북은행, 하나금융투자, 한국투자증권, 한국포스증권, 현대투자증권'을 통해 투자자에게 제공됩니다. 다만 일괄 예약된 펀드의 펀드재산보관회사(신탁업자) 확인기간은 일괄 예약된 날 이후 기간에 한합니다.
4. 고객님의 계좌별 수익률 정보는 판매회사의 HTS나 인터넷 뱅킹 등을 조회할 수 있습니다.

각종 보고서 확인 :	유리자산운용(주)	<a href="http://www.yurieasset.co.kr">www.yurieasset.co.kr</a>	02-2168-7900
	금융투자협회	<a href="http://dis.kofia.or.kr">http://dis.kofia.or.kr</a>	

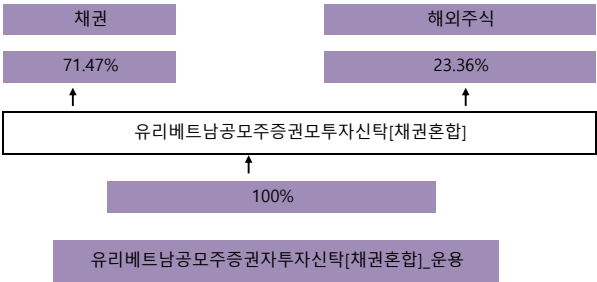
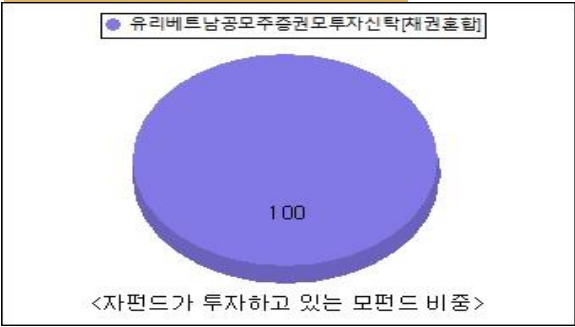
## 2. 펀드의 개요

**▶기본정보** 자본시장과 금융투자업에 관한 법률

펀드 명칭		투자위험등급	금융투자협회 펀드코드
유리베트남공모주증권자투자신탁[채권혼합]_운용, 유리베트남공모주증권모투자신탁[채권혼합], 유리베트남공모주증권자투자신탁[채권혼합]_C/A, 유리베트남공모주증권자투자신탁[채권혼합]_C/A-e, 유리베트남공모주증권자투자신탁[채권혼합]_C/C-e, 유리베트남공모주증권자투자신탁[채권혼합]_C/C1, 유리베트남공모주증권자투자신탁[채권혼합]_C/C2, 유리베트남공모주증권자투자신탁[채권혼합]_C/C3, 유리베트남공모주증권자투자신탁[채권혼합]_C/F, 유리베트남공모주증권자투자신탁[채권혼합]_C/P1, 유리베트남공모주증권자투자신탁[채권혼합]_C/P1e, 유리베트남공모주증권자투자신탁[채권혼합]_C/P2, 유리베트남공모주증권자투자신탁[채권혼합]_C/P2e, 유리베트남공모주증권자투자신탁[채권혼합]_C/S, 유리베트남공모주증권자투자신탁[채권혼합]_C/W		4등급	BJ883, BJ882, BJ884, BJ885, BJ890, BJ886, BJ887, BJ888, BJ891, BJ894, BU280, BR417, BU281, BJ893, BJ892
펀드의 종류	투자신탁,증권펀드(혼합채권형), 개방형, 추가형, 종류형, 모자형	최초설정일	2017.02.28
운용기간	2019.08.28 ~ 2019.11.27	존속기간	추가형으로 별도의 존속기간이 없음
자산운용회사	유리자산운용	펀드재산보관회사	신한은행
판매회사	DB금융투자, NH투자증권, 경남은행(판매), 교보생명 보험, 교보증권, 대구은행, 대신증권, 미래에셋대우, 부 국증권, 신영증권, 신한금융투자, 신한은행, 우리은행, 유안타증권, 전북은행, 하나금융투자, 한국투자증권, 한국포스증권, 현대차투자증권	일반사무관리회사	하나펀드서비스
상품의 특징	<b>1. 투자대상</b> 이 투자신탁은 ‘유리베트남공모주증권모투자신탁[채권혼합]’에 투자신탁 자산총액의 100% 이하 투자합니다.		
	<b>2. 투자전략</b> < 유리베트남공모주증권모투자신탁[채권혼합] 투자전략 > 이 투자신탁은 투자신탁재산의 60%이상을 베트남/대한민국 공공채에 투자하여 안정적인 이자수익 달성을 기본으로 하면서, 베트남 우량 민영기 업과 국영기업의 공모주에 적극 참여하여 추가수익을 추구합니다. - 채권 투자전략 유동성이 풍부한 대한민국 공공채 및 해외채권형ETF 투자로 안정적인 이자수익을 확보합니다. 베트남 공공채에 투자하여 신용위험을 상대적으로 최소화하면서 국내채권보다 높은 이자수익을 추구합니다. 지속적·주기적으로 베트남 Macro 환경 변화에 대한 모니터링 실시할 계획입니다. - 베트남 공모주 투자전략 베트남 시장에서 공개되는 국영기업 민영화와 경쟁력 있는 회사의 IPO에 적극적으로 참여하여 추가수익을 추구합니다.  ※ 상기에 제시된 운용목표 및 전략은 시장상황 및 운용여건에 따라 변경될 수 있습니다.		
상품의 특징	<b>3. 위험관리</b> 운용역 개인의 독단의 의한 의사결정을 지양하기 위하여 중요한 의사결정 사항은 자산운용전략위원회 및 위험관리위원회 등에서 결정합니다. 환위험 관리 전략 : 이 투자신탁은 모펀드의 외화표시자산에의 투자에 따른 환율변동 위험의 관리를 위해 원/달러 선물 또는 선도환 거래 등을 통 해 순자산총액의 50% 내외에서 구간별 환헤지를 실행할 예정입니다. 하지만 투자신탁의 설정/해지, 환율전망, 외환시장 상황, 비용부담, 운용자의 판단 등에 따라 실제 헤지비용은 예정 헤지비용의 범위를 벗어날 수 있고 실제 헤지비용이 예정 헤지비용에 비해 불리한 사후적 성과를 초래할 수 있습니다. 이 투자신탁은 원화와 USD간의 환율변동에 대하여 헤지하므로, 베트남 동화와 USD간에는 환차손 또는 환차익이 발생할 수 있습니다.  파생상품 투자에 따른 위험 지표 공시 : 해당사항 없습니다.		

4. 수익구조  
이 투자신탁은 베트남/대한민국 국공채에 투자신탁 자산총액의 60% 이상, 베트남 공모주, 해외채권형ETF 및 유동성자산 등에 투자신탁 자산총액의 40% 이하로 투자하는 모투자신탁에 신탁재산의 대부분을 투자하여 자본이익을 추구하므로, 투자한 베트남/대한민국 국공채, 베트남 공모주 등의 가격변동 및 환율 변동에 따라 이익 또는 손실이 결정됩니다.

▶ 펀드 구성



※ 자펀드 자산현황을 100으로 가정하였을때 각 모펀드의 집합투자증권을 얼마만큼 투자하고 있는지를 보여줍니다.

▶ 재산현황

재산현황 표를 통해 당기말과 전기말 간의 자산총액, 부채총액, 순자산 총액 및 기준가격의 추이를 비교할 수 있습니다.

(단위: 백만원, 백만좌, %)

펀드명칭	항목	전기말	당기말	증감률
유리베트남공모주증권자(채권혼합)_운용	자산 총액(A)	22,429	19,345	-13.75
	부채총액(B)	166	167	0.49
	순자산총액(C=A-B)	22,264	19,179	-13.86
	발행 수익증권 총 수(D)	22,365	19,340	-13.52
	기준가격 (E=C/Dx1000)	995.47	991.65	-0.38
종류(Class)별 기준가격 현황				
유리베트남공모주증권자(채권혼합)_C/A	기준가격	976.77	969.88	-0.71
유리베트남공모주증권자(채권혼합)_C/A-e	기준가격	980.47	974.18	-0.64
유리베트남공모주증권자(채권혼합)_C/C-e	기준가격	976.76	969.88	-0.70
유리베트남공모주증권자(채권혼합)_C/C1	기준가격	967.52	959.51	-0.83
유리베트남공모주증권자(채권혼합)_C/C2	기준가격	922.61	915.29	-0.79
유리베트남공모주증권자(채권혼합)_C/C3	기준가격	985.52	978.08	-0.75
유리베트남공모주증권자(채권혼합)_C/F	기준가격	983.77	977.99	-0.59
유리베트남공모주증권자(채권혼합)_C/P1	기준가격	974.81	968.18	-0.68
유리베트남공모주증권자(채권혼합)_C/P1e	기준가격	959.18	953.00	-0.64
유리베트남공모주증권자(채권혼합)_C/P2	기준가격	959.40	951.92	-0.78
유리베트남공모주증권자(채권혼합)_C/P2e	기준가격	961.80	955.07	-0.70
유리베트남공모주증권자(채권혼합)_C/S	기준가격	979.11	972.84	-0.64
유리베트남공모주증권자(채권혼합)_C/W	기준가격	981.49	975.81	-0.58

주) 기준가격이란 투자자가 집합투자증권을 입금(매입), 출금(환매)하는 경우 또는 분배금(상환금포함) 수령 시에 적용되는 가격으로 펀드의 순자산총액을 발행된 수익증권 총좌수로 나눈 가격을 말합니다.

3. 운용경과 및 수익률현황

▶ 운용경과

펀드는 해당 운용기간 -0.38%(운용 클래스 기준)의 수익률을 기록하며 약보합의 운용성과를 시현하였습니다.

베트남증시는 기간 중 미-중 무역협상 스물달 기대감, 브렉시트 불확실성 경감 및 미국 연준의 기준금리 인하 등 긍정적인 대외 소식과 베트남 중앙은행의 기준금리 인하소식이 경기부양 기대감을 높이며 상승재료로 작용했으나 외국인 매도세 지속 및 단기상승 종목에 대한 차익실현 매물출회되며 낙폭을 확대하였습니다.

9월 베트남증시는 전약후강의 흐름을 나타내며, 글로벌증시와는 차별화된 흐름을 보였습니다. 글로벌 변동성요인이 일제히 완화되자 위험자산 선호 현상이 심화되었으나, 베트남시장은 월초 외국인 매도세가 강해지며 상승재료를 상쇄하였습니다. 하지만 월 중반 베트남 중앙은행(SBV)이 거시경제 안정과 경기부양을 목적으로 기준금리를 인하하면서 투자심리가 빠르게 회복되었습니다. 2017년 10월 이후 처음으로 금리인하를 단행하자 경제성장 기대감이 확대되며 은행주 위주로 강한 상승세를 보였습니다. 10월 베트남 증시는 글로벌 호재를 제대로 반영하지 못하고 번번이 1,000P 앞두고 매물벽에 부딪히며 소폭 상승에 그쳤습니다. 9월 강도가 약해졌던 외국인 순매도세가 다시 확대되며 대형주 위주로 하방 압력이 작용하였습니다. 월 중 내내 우세했던 미-중 무역협상 스물달 기대감 및 Fed의 금리인하가 상승재료로 작용하였으나 영향력은 제한적이었습니다. 11월 베트남 증시는 월초부터 업종 대표주로 외국인 매수세가 집중되며, 무난하게 1,000P를 돌파하는 듯 하였으나, 이내 차익 실현 매물벽에 하락반전 하였고 어렵게 사수했던 1000P를 되돌리며 약세 시현하였습니다. 정부의 은행건전성 강화 및 리스크관리 조치들(은행 예금금리 인하, 대출금리 인하, 부동산 대출 위험가중비 중 상향 조정, 장기대출/단기조달 비율 단계적 하향조정 등)이 은행 및 부동산섹터 실적부담으로 작용하며 외국인의 매도 공세를 받았습니다. 외국인한도소진종목 ETF 출시 기대로 하반기 상승강도를 높였던 종목들이 증권위원회의 승인 지연 소식에 큰 폭 반락한 점도 하방 압력으로 작용하였습니다.

베트남 동화 환율은 미-중 무역협상 진전 기대감 및 경제지표 개선으로 달러 강세가 이어졌으나, 베트남 무역수지 흑자 지속과 FDI 자금 유입 등 풍부한 외환보유고를 바탕으로 달러당 23,200 등에서 안정적인 흐름을 지속했습니다

동 기간 종목별 차별화된 흐름을 보였습니다. 은행주는 3분기 양호한 실적 및 신규 ETF 출시 기대감, 베트남 중앙은행이 금리인하를 단행하면서 경제성장에 대한 기대치를 높였고, 이와 관련하여 은행의 실적개선이 기대되며 탄탄한 주가흐름을 시현하였습니다. 하노이 이전 상장 관련 호재가 있었던 IDC(공단)는 상승하며 수익률 하락을 방어하였습니다. 다만 GVR(베트남고무그룹)은 호치민 이전상장 호재에도 낙폭을 확대하였습니다. 오일 가스 종목도 특별한 재료가 부재한 가운데, BSR(에너지) 종목은 상승한 반면, OIL(에너지) 종목은 약해진 투자심리에 하락하면서 수익률 하락에 기여하였습니다.

펀드는 기존 포트폴리오를 유지한 채 일부 환매 수요에 대응하기 위해 편입채권을 일부 매도하였습니다.

▶ 투자환경 및 운용 계획

베트남증시는 대외 불확실성 완화에 따른 투자심리 회복, 글로벌 유동성 개선, 경제여건에 대한 신뢰 및 정부의 적극적인 증시부양책 지속으로 낙폭을 일부 회복할 것으로 전망합니다. 다만, 증시를 끌어올릴 국내외 재료가 부족한 가운데 악화된 수급여건이 투자심리를 제약할 것으로 보입니다.

핵심 대외 변수인 미-중 협상경로가 부정과 긍정을 반복하는 가운데 12월15일로 예정된 대중국 관세부와 철회 여부가 시장분위기를 주도할 것으로 보이며, 홍콩 등 주변국 정국불안 항방도 변수로 작용할 것으로 예상되어 제한적 반등을 전망합니다. 미-중 양국간 협상에서 우위를 잡하기 위한 줄다리기가 지속되고 있지만 협상경로는 종전의 시장예상대로 진전가능성이 예상됨에 따라 대외 리스크 완화에 무게중심이 쏠리고 있습니다. 글로벌 대외변수가 악화되지 않는 상황에서는 베트남 내부의 악재가 불거지지 않는 한 단기 급락에 따른 반발 매수세 유입이 예상되어 지수 하방지지력을 제 공할 것으로 기대됩니다.

글로벌 자금 흐름도 증시방향성 결정의 주요 요인으로 작용할 것으로 판단됩니다. 글로벌 통화정책 공조화 및 재정정책 확대가 악달러를 지지하며 베트남을 비롯한 신흥국 증시에는 상승동인을 제공 할 것입니다. 국내 펀더멘탈 훼손은 없었습니다. PMI가 다시 반등하였고 경제성장률은 높은 수준을 유지할 것으로 전망됩니다. 무역수지 흑자기조가 지속되고 있으며 FDI 유입증가로 제조, 가공업 전 망도 긍정적입니다. 외환보유고는 사상최고치 수준으로 통화 환율 안정화에 기여하고 있으며 인플레이션도 통제 가능한 수준을 유지하고 있습니다. 따라서 베트남 증시는 여전히 견고한 경제 펀더멘 탈이 하방경직성을 제공하는 한편 정부의 강력한 증시 및 경기부양 정책이 증시의 버팀목 역할을 해줄 것으로 판단됩니다. 11월 정기국회를 통과한 증권법 및 SOE 민영화 가속화 의지는 베트남증시 선진화를 가속화 시킬 것으로 기대되어 단기급락에 따른 반발 매수세가 유입될 경우 연말 1,000P 재돌파 시도를 전망합니다.

은행업종은 여전히 견조한 실적을 이어가고 있고 편입종목들이 바젤2 승인으로 신용부문 성장이 기대되는 점은 상승재료로 작용할 것으로 것으로 예상됩니다. 조정 기간이 장기화 되는 동안 오일가 스 업종의 악세가 펀드수익률에 부정적인 영향을 끼쳤으나 최근 실적 개선이 가시화되고 있어 지수 반등 시 수익률 회복이 기대되는 점은 긍정적인 요소입니다.

연말, 대내외적으로 증시를 밀어 올릴 모멘텀이 부족한 상황이지만 단기 낙폭 과대종목에 대한 저가매수세 유입도 기대해 볼 수 있을 것 같습니다. 정부의 증시부양 행보가 지속되고 있고 11월 증권 법 국회 통과를 계기로 주식시장에 대한 긍정적인 기대감이 유지될 전망입니다. 정부지분 축소 등 민영화에 대한 적극적인 의지가 투자심리 지지 요인입니다. 현지 은행의 IPO 소식도 전해졌습니다. 부진했던 정부 지분매각이 내년부터는 속도를 낼 수 있다는 점을 감안할 때 유력한 IPO 대상 종목에 대한 긍정적인 기대감이 확대될 것으로 전망됩니다. 그 동안 지지부진했던 신규 상장도 속도를 낼 경우를 대비하여 펀드도 적극적으로 현지 시장동향을 모니터링 하면서 시장상황변화에 발 빠르게 대처하여 알파 수익기회를 탐색하겠습니다.

▶ 기간(누적) 수익률

기간(누적)수익률 표를 통해 자산운용보고서 작성 기준일(당기말) 현재 펀드의 기간별 누적수익률을 확인 할 수 있으며, 비교지수(벤치마크) 성과와 펀드의 성과를 비교하여 볼 수 있습니다.

(단위 : %)				
구분	최근 3개월	최근 6개월	최근 9개월	최근 12개월
유리베트남공모주증권자[채권혼합]_운용	-0.38	-0.78	-0.83	0.95
(비교지수 대비 성과)	-	-	-	-
종류(Class)별 현황				
유리베트남공모주증권자[채권혼합]_C/A	-0.71	-1.42	-1.78	-0.33
(비교지수 대비 성과)	-	-	-	-
유리베트남공모주증권자[채권혼합]_C/A-e	-0.64	-1.29	-1.59	-0.08
(비교지수 대비 성과)	-	-	-	-
유리베트남공모주증권자[채권혼합]_C/C-e	-0.70	-1.42	-1.78	-0.33
(비교지수 대비 성과)	-	-	-	-
유리베트남공모주증권자[채권혼합]_C/C1	-0.83	-1.66	-2.14	-0.82
(비교지수 대비 성과)	-	-	-	-
유리베트남공모주증권자[채권혼합]_C/C2	-0.79	-1.60	-2.04	-0.68
(비교지수 대비 성과)	-	-	-	-
유리베트남공모주증권자[채권혼합]_C/C3	-0.75	-1.52	-	-
(비교지수 대비 성과)	-	-	-	-
유리베트남공모주증권자[채권혼합]_C/F	-0.59	-1.18	-1.43	0.14
(비교지수 대비 성과)	-	-	-	-
유리베트남공모주증권자[채권혼합]_C/P1	-0.68	-1.37	-1.71	-0.23
(비교지수 대비 성과)	-	-	-	-
유리베트남공모주증권자[채권혼합]_C/P1e	-0.64	-1.30	-1.60	-0.09
(비교지수 대비 성과)	-	-	-	-
유리베트남공모주증권자[채권혼합]_C/P2	-0.78	-1.57	-2.00	-0.63
(비교지수 대비 성과)	-	-	-	-
유리베트남공모주증권자[채권혼합]_C/P2e	-0.70	-1.41	-1.76	-0.31
(비교지수 대비 성과)	-	-	-	-
유리베트남공모주증권자[채권혼합]_C/S	-0.64	-1.29	-1.59	-0.08
(비교지수 대비 성과)	-	-	-	-
유리베트남공모주증권자[채권혼합]_C/W	-0.58	-1.17	-1.41	0.17
(비교지수 대비 성과)	-	-	-	-
CDSC 적용펀드 통합 수익률				
CDSC통합수익률	-0.76	-1.54	-1.06	-0.46
(비교지수 대비 성과)	-	-	-	-
비교지수(벤치마크)	0.00	0.00	0.00	0.00

주)비교지수(벤치마크): BM없음

※ 위 투자실적은 과거 성과를 나타낼 뿐 미래의 운용성과를 보장하는 것은 아닙니다.

구분	최근 1년	최근 2년	최근 3년	최근 5년
유리베트남공모주증권자[채권혼합]_운용	0.95	-2.67	-	-
(비교지수 대비 성과)	-	-	-	-
종류(Class)별 현황				
유리베트남공모주증권자[채권혼합]_C/A	-0.33	-5.14	-	-
(비교지수 대비 성과)	-	-	-	-
유리베트남공모주증권자[채권혼합]_C/A-e	-0.08	-4.66	-	-
(비교지수 대비 성과)	-	-	-	-
유리베트남공모주증권자[채권혼합]_C/C-e	-0.33	-5.14	-	-
(비교지수 대비 성과)	-	-	-	-
유리베트남공모주증권자[채권혼합]_C/C1	-0.82	-6.08	-	-
(비교지수 대비 성과)	-	-	-	-
유리베트남공모주증권자[채권혼합]_C/C2	-0.68	-	-	-
(비교지수 대비 성과)	-	-	-	-
유리베트남공모주증권자[채권혼합]_C/C3	-	-	-	-
(비교지수 대비 성과)	-	-	-	-
유리베트남공모주증권자[채권혼합]_C/F	0.14	-4.24	-	-
(비교지수 대비 성과)	-	-	-	-
유리베트남공모주증권자[채권혼합]_C/P1	-0.23	-4.95	-	-
(비교지수 대비 성과)	-	-	-	-

유리베트남공모주증권자[채권혼합]_C/P1e	-0.09	-4.68	-	-
(비교지수 대비 성과)	-	-	-	-
유리베트남공모주증권자[채권혼합]_C/P2	-0.63	-5.71	-	-
(비교지수 대비 성과)	-	-	-	-
유리베트남공모주증권자[채권혼합]_C/P2e	-0.31	-5.09	-	-
(비교지수 대비 성과)	-	-	-	-
유리베트남공모주증권자[채권혼합]_C/S	-0.08	-4.66	-	-
(비교지수 대비 성과)	-	-	-	-
유리베트남공모주증권자[채권혼합]_C/W	0.17	-4.18	-	-
(비교지수 대비 성과)	-	-	-	-
CDSC 적용펀드 통합 수익률				
CDSC통합수익률	-2.76	-2.76	-	-
(비교지수 대비 성과)	-	-	-	-
비교지수(벤치마크)	0.00	0.00	0.00	0.00

주)비교지수(벤치마크): BM없음

※ 위 투자실적은 과거 성과를 나타낼 뿐 미래의 운용성과를 보장하는 것은 아닙니다.

손익현황													(단위:백만원)
구분	증권				파생상품		부동산	특별자산		단기대출 및 예금	기타	손익합계	
	주식	채권	어음	집합투자	장내	장외		실물자산	기타				
전기	-130	6	0	0	-39	0	0	0	0	4	66	-92	
당기	-163	23	0	0	74	0	0	0	0	-3	-8	-77	

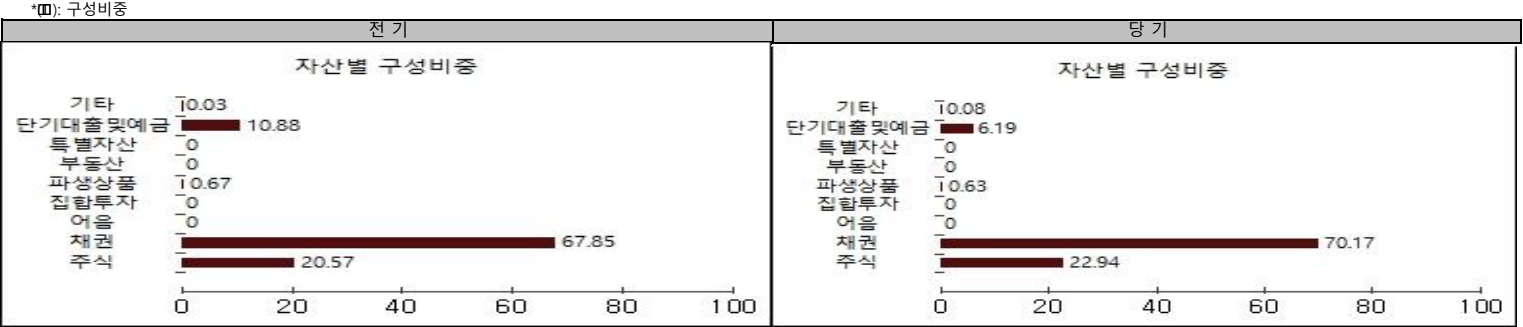
## 4. 자산현황

아래 표시된 자산구성 현황은 고객님이 가입한 자펀드가 모펀드에 투자하고 있는 비율에 따라 안분한 결과를 보여주고 있습니다.

### ▶ 자산구성현황

자산구성현황 표를 통해 자산운용보고서 작성 기준일(당기말) 현재 펀드가 보유하고 있는 자산의 내역을 각 자산군 및 통화별로 확인할 수 있습니다. 또한 그래프를 통해 당기말과 전기말 간의 자산별 구성비율을 비교할 수 있습니다.

(단위:백만원,%)												
통화별 구분	증권				파생상품		부동산	특별자산		단기대출 및 예금	기타	자산총액
	주식	채권	어음	집합투자	장내	장외		실물자산	기타			
USD	0	0	0	0	0	0	0	0	0	164	0	164
(1177.20)	(0.00)	(0.00)	(0.00)	(0.00)	(0.00)	(0.00)	(0.00)	(0.00)	(0.00)	(0.85)	(0.00)	(0.85)
VND	4,437	0	0	0	0	0	0	0	0	87	0	4,524
(0.05)	(22.94)	(0.00)	(0.00)	(0.00)	(0.00)	(0.00)	(0.00)	(0.00)	(0.00)	(0.45)	(0.00)	(23.39)
KRW	0	13,574	0	0	122	0	0	0	0	946	15	14,657
(1.00)	(0.00)	(70.17)	(0.00)	(0.00)	(0.63)	(0.00)	(0.00)	(0.00)	(0.00)	(4.89)	(0.08)	(75.77)
합계	4,437	13,574	0	0	122	0	0	0	0	1,197	15	19,345



주) 위의 결과는 해당 자펀드의 실제 자산보유 내역을 투자자에게 보여주기 위해, 모펀드의 자산구성 내역을 해당 자펀드가 각 모펀드에서 차지하고 있는 비율을 가중치로 적용하여 안분한 결과입니다. 실제 수익증권 기준으로 작성한 결과와 비교하여 상이한 결과가 발생할 수 있습니다.

### ▶ 주식업종별 투자비중

주식업종별 투자비중 표를 통해 자산운용보고서 작성 기준일(당기말) 현재 펀드가 투자하고 있는 주식자산의 업종별 구성 현황을 확인할 수 있습니다. 각 비중은 펀드가 보유한 주식자산 내에서의 비중을 나타냅니다.

(단위 : %)					
순위	업종명	비중	순위	업종명	비중
1	Capital Goods	27.69			
2	Energy	13.21			
3	기타	59.10			

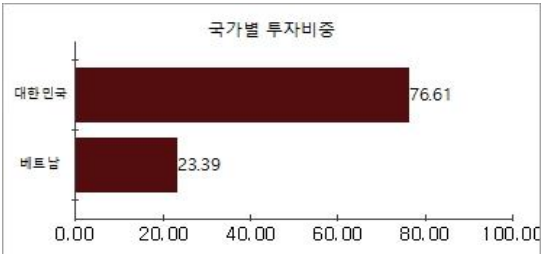
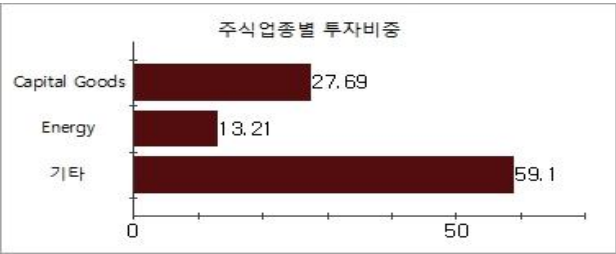
주) 주식종목의 업종 구분은, 국내 주식은 한국거래소의 업종분류기준, 해외 주식은 GICS(국제산업분류기준) 2차 분류를 따릅니다.

### ▶ 국가별 투자비중

국가별 투자비중을 통해 자산운용보고서 작성 기준일(당기말) 현재 펀드가 보유하고 있는 전체 자산의 국가별 구성 현황을 확인할 수 있습니다. 각 비중은 펀드 전체 자산 내에서의 비중을 나타냅니다.

(단위 : %)					
순위	국가명	비중	순위	국가명	비중
1	대한민국	76.61			
2	베트남	23.39			

주) 종목의 국가 구분은, 해당 종목이 발행된 국가를 기준으로 합니다.



▶ 환hez에 관한 사항

환hez지란?	환hez지란 환을 변동으로 인한 외화표시자산의 가치변동위험을 선물환계약 등을 이용하여 줄이는 것을 말하며, 환hez 비율은 기준일 현재 펀드에서 보유하고 있는 총 외화자산의 평가액 대비, 환hez 규모를 비율로 표시한 것을 말합니다.
펀드수익률에 미치는 효과	환hez지를 실행할 경우 외국통화의 가치가 원화에 대비하여 하락하는 때에는 환손실이 발생하지 않아 투자신탁의 성과에 유리하게 작용하는 반면, 외국통화의 가치가 원화에 비하여 상대적으로 상승하는 때에는 환이익 획득 기회를 상실하여 투자신탁의 성과에 불리하게 작용합니다. 환hez지에는 일정한 비용이 수반되며 이러한 비용은 투자신탁의 성과를 하락시키는 원인이 됩니다.

(단위 : %, 백만원)

투자설명서 상의 목표 환hez 비율	기준일(19.11.27)현재 환hez 비율	환hez지 비용 (19.08.28 ~ 19.11.27)	환hez지로 인한 손익 (19.08.28 ~ 19.11.27)
순자산총액의 50% 내외에서 구간별 환hez지	58.3	0.6990	75

주) 환hez지 비용은 통화선물거래에 따른 수수료이며, 선도환거래의 경우 수수료가 계약 환율에 반영되어 있어 별도의 산출은 불가능합니다.

▼ 환hez지를 위한 파생상품의 보유현황

▶ 통화선물

(단위: 계약, 백만원)

종목	매수/매도	계약수	미결제약정금액	비고
미국달러 F 201912	매도	233	2,741	

▶ 투자대상 상위 10종목

투자대상 상위 10종목 표를 통해 전체 자산군을 대상으로 펀드 자산총액에서 차지하는 상위 10개 보유 종목을 확인할 수 있습니다. 각 비중은 펀드의 자산총액에서 해당 종목이 차지하는 비중을 나타냅니다.

(단위 : %)

순위	구분	종목명	비중	순위	구분	종목명	비중
1	채권	통안02120-2004-02	27.77	6	단기상품	은대(신한은행)	4.89
2	채권	통안01180-2108-02	20.60	7	해외주식	BINH SON REFINING AND PETROCHEMICAL	3.03
3	채권	통안01715-2005-01	12.44	8	해외주식	VIETNAM PROSPERITY JSC BANK	3.03
4	채권	통안02060-2008-02	9.36	9	해외주식	VIETNAM URBAN & INDUSTRIAL Z	2.66
5	해외주식	VIGLACERA CORP	6.35	10	해외주식	VIETNAM TECHNOLOGICAL & COMM	2.31

※보다 상세한 투자대상자산 내용은 금융투자협회 전자공시사이트의 펀드 분기영업보고서 및 결산보고서를 참고하실 수 있습니다.(인터넷주소 <http://dis.kofia.or.kr>) 단, 협회 전자공시사이트에서 조회한 분기영업보고서 및 결산보고서는 본 자산운용보고서와 작성기준일이 상이할 수 있습니다.

▼ 각 자산별 보유종목 내역

각 자산별 보유종목 내역을 통해 투자대상 상위 10종목 및 펀드자산총액의 5% 이상을 차지하는 종목, 또는 발행주식 총 수의 1%를 초과한 종목(해외주식은 제외)을 각 자산군별로 구분하여 확인 할 수 있습니다.

▶ 주식

(단위 : 주, 백만원, %)

종목명	보유수량	평가금액	비중	발행국가	통화	업종	비고
VIGLACERA CORP	1,310,000	1,229	6.35	베트남	VND	Capital Goods	
BINH SON REFINING AND PETROCHEMICAL	1,217,000	586	3.03	베트남	VND	Energy	
VIETNAM PROSPERITY JSC BANK	566,359	586	3.03	베트남	VND	기타	
VIETNAM URBAN & INDUSTRIAL Z	524,000	515	2.66	베트남	VND	기타	
VIETNAM TECHNOLOGICAL & COMM	378,000	447	2.31	베트남	VND	기타	

주) 투자대상 상위 10종목 및 평가금액이 자산총액의 5%를 초과하는 경우 기재 또는 발행주식 총수의 1% 초과 종목

▶ 채권

(단위 : 백만원, %)

종목명	액면가액	평가액	발행국가	통화	발행일	상환일	보증기관	신용등급	비중
통안02120-2004-02	5,340	5,372	대한민국	KRW	2018-04-02	2020-04-02		N/A	27.77
통안01180-2108-02	4,000	3,985	대한민국	KRW	2019-08-02	2021-08-02		N/A	20.60
통안01715-2005-01	2,400	2,406	대한민국	KRW	2019-05-09	2020-05-09		N/A	12.44
통안02060-2008-02	1,800	1,811	대한민국	KRW	2018-08-02	2020-08-02		N/A	9.36

주) 투자대상 상위 10종목 및 평가금액이 자산총액의 5%를 초과하는 경우 기재

▶ 단기대출 및 예금

(단위 : 주, 백만원, %)

종류	금융기관	취득일자	금액	금리	만기일	발행국가	통화
예금	신한은행	2017-02-28	946	0.92		대한민국	KRW

주) 투자대상 상위 10종목 및 평가금액이 자산총액의 5%를 초과하는 경우 기재

5. 투자운용전문인력 현황

▶ 투자운용인력(펀드매니저)

(단위 : 개, 억원)

성명	직위	나이	운용중인 펀드 현황		성과보수가 있는 펀드 및 일임계약 운용규모		협회등록번호
			펀드개수	운용규모	펀드개수	운용규모	
한진규 <sup>주)</sup>	CIO	1969	19	4815	2	579	2109000507
안재정	퀀트운용부장	1972					2117000117
윤준수	채권운용1본부장	1967	50	35,163	1	611	2109000319
최재영	채권운용2본부장	1972					2109000709

주1) 성명이 굵은 글씨로 표시된 것이 책임운용전문인력이며, '책임 운용전문인력'이란 운용전문인력 중 투자전략 수립 및 투자 의사결정 등에 있어 주도적이고 핵심적인 역할을 수행하는 자를 말함.

주2) 운용중인 다른 집합투자기구 수 및 규모를 산정 할 때 해당 운용팀에서 운용중인 전체 집합투자기구를 대상으로 하며 모자형 구조의 모집합투자기구는 제외합니다.

주3) 펀드의 투자운용인력 변경내역 등은 금융투자협회 전자공시사이트의 수시공시 등을 참고 하실 수 있습니다. (인터넷 주소 <http://dis.kofia.or.kr>) 단, 협회 전자공시사이트가 제공하는 정보와 본 자산운용보고서가 제공하는 정보의 작성기준일이 상이할 수 있습니다.

▶ 운용전문인력 변경내역

기간	운용전문인력
2017.09.07 ~ 현재 2017.02.28 (이 투자신탁의 최초설정일) ~ 2017.09.06 2018.12.24 ~ 현재 2017.09.07 ~ 2018.01.22 2017.02.28 (이 투자신탁의 최초설정일) ~ 2017.09.06	한진규(책임) 이기명(책임) 안재정(부책임) 박상건(부책임) 송두희(부책임)

▶ 해외운용수탁회사

회사명	소재	국가명	비고
해당사항 없음			

6. 비용 현황

▶ 업자별 보수 지급 현황

업자별 보수 지급현황 표를 통해 펀드가 펀드의 운용과 관련된 관계회사(자산운용사, 판매회사, 신탁업자, 일반사무관리회사 등)에 지급한 보수와 비용(기타 비용, 매매증계수수료)을 확인할 수 있습니다. 또한 당기와 전기의 보수 및 비용 발생현황을 비교할 수 있습니다.

(단위: 백만원, %)

	구분	전기		당기		
		금액	비율 주1)	금액	비율 주1)	
유리베트남공모주증권자[채권혼합]_운용	자산운용사	0.00	0.00	0.00	0.00	
	판매회사	0.00	0.00	0.00	0.00	
	펀드재산보관회사(신탁업자)	2.01	0.01	1.93	0.01	
	일반사무관리회사	0.00	0.00	0.00	0.00	
	보수합계	2.01	0.01	1.93	0.01	
	기타비용 주2)		9.38	0.04	2.14	0.01
	매매 중개 수수료	단순매매, 중개수수료	0.86	0.00	0.70	0.00
		조사분석업무 등	0.00	0.00	0.00	0.00
		서비스 수수료				
		합계	0.86	0.00	0.70	0.00
증권거래세	0.00	0.00	0.00	0.00		
유리베트남공모주증권자[채권혼합]_C/A	자산운용사	22.28	0.18	19.57	0.18	
	판매회사	15.92	0.13	13.98	0.13	
	펀드재산보관회사(신탁업자)	2.96	0.02	2.71	0.02	
	일반사무관리회사	0.48	0.00	0.42	0.00	
	보수합계	41.64	0.33	36.67	0.33	
	기타비용 주2)		4.94	0.04	1.21	0.01
	매매 중개 수수료	단순매매, 중개수수료	0.45	0.00	0.37	0.00
		조사분석업무 등				
		서비스 수수료	0.00	0.00	0.00	0.00
		합계	0.45	0.00	0.37	0.00
증권거래세	0.00	0.00	0.00	0.00		
유리베트남공모주증권자[채권혼합]_C/A-e	자산운용사	1.63	0.18	1.49	0.18	
	판매회사	0.58	0.06	0.53	0.06	
	펀드재산보관회사(신탁업자)	0.22	0.02	0.21	0.02	
	일반사무관리회사	0.03	0.00	0.03	0.00	
	보수합계	2.47	0.27	2.26	0.27	
	기타비용 주2)		0.36	0.04	0.09	0.01
	매매 중개 수수료	단순매매, 중개수수료	0.03	0.00	0.03	0.00
		조사분석업무 등	0.00	0.00	0.00	0.00
		서비스 수수료				
		합계	0.03	0.00	0.03	0.00
증권거래세	0.00	0.00	0.00	0.00		
유리베트남공모주증권자[채권혼합]_C/C-e	자산운용사	1.02	0.18	0.92	0.18	
	판매회사	0.73	0.13	0.66	0.13	
	펀드재산보관회사(신탁업자)	0.14	0.02	0.13	0.02	
	일반사무관리회사	0.02	0.00	0.02	0.00	
	보수합계	1.91	0.33	1.73	0.33	
	기타비용 주2)		0.23	0.04	0.06	0.01
	매매 중개 수수료	단순매매, 중개수수료	0.02	0.00	0.02	0.00
		조사분석업무 등	0.00	0.00	0.00	0.00
		서비스 수수료				
		합계	0.02	0.00	0.02	0.00
증권거래세	0.00	0.00	0.00	0.00		
유리베트남공모주증권자[채권혼합]_C/C1	자산운용사	0.03	0.18	0.03	0.18	
	판매회사	0.04	0.25	0.05	0.25	
	펀드재산보관회사(신탁업자)	0.00	0.02	0.00	0.02	
	일반사무관리회사	0.00	0.00	0.00	0.00	
	보수합계	0.07	0.45	0.09	0.46	
	기타비용 주2)		0.01	0.04	0.00	0.01
	매매 중개 수수료	단순매매, 중개수수료	0.00	0.00	0.00	0.00
		조사분석업무 등	0.00	0.00	0.00	0.00
		서비스 수수료				
		합계	0.00	0.00	0.00	0.00
증권거래세	0.00	0.00	0.00	0.00		
유리베트남공모주증권자[채권혼합]_C/C2	자산운용사	2.85	0.18	0.61	0.18	
	판매회사	3.46	0.21	0.74	0.21	
	펀드재산보관회사(신탁업자)	0.39	0.02	0.08	0.02	
	일반사무관리회사	0.06	0.00	0.01	0.00	
	보수합계	6.76	0.42	1.44	0.42	
	기타비용 주2)		0.72	0.04	0.04	0.01
	매매 중개 수수료	단순매매, 중개수수료	0.06	0.00	0.01	0.00
		조사분석업무 등				
		서비스 수수료	0.00	0.00	0.00	0.00
		합계	0.06	0.00	0.01	0.00
증권거래세	0.00	0.00	0.00	0.00		
유리베트남공모주증권자[채권혼합]_C/C3	자산운용사	5.20	0.18	6.15	0.18	
	판매회사	5.20	0.18	6.15	0.18	
	펀드재산보관회사(신탁업자)	0.67	0.02	0.85	0.02	
	일반사무관리회사	0.11	0.00	0.13	0.00	
	보수합계	11.18	0.38	13.29	0.38	
	기타비용 주2)		1.07	0.04	0.38	0.01
	매매 중개 수수료	단순매매, 중개수수료	0.11	0.00	0.12	0.00
		조사분석업무 등	0.00	0.00	0.00	0.00
		서비스 수수료				
		합계	0.11	0.00	0.12	0.00
증권거래세	0.00	0.00	0.00	0.00		

유리베트남공모주증권자[채권혼합]_C/F	자산운용사		6.24	0.18	5.19	0.18
	판매회사		0.27	0.01	0.22	0.01
	펀드재산보관회사(신탁업자)		0.84	0.02	0.72	0.02
	일반사무관리회사		0.13	0.00	0.11	0.00
	보수합계		7.47	0.21	6.24	0.21
	기타비용 [주2]		1.46	0.04	0.32	0.01
	매매 중개 수수료	단순매매, 중개수수료	0.13	0.00	0.10	0.00
		조사분석업무 등	0.00	0.00	0.00	0.00
		서비스 수수료				
		합계	0.13	0.00	0.10	0.00
유리베트남공모주증권자[채권혼합]_C/P1	증권거래세		0.00	0.00	0.00	0.00
	자산운용사		0.95	0.18	0.85	0.18
	판매회사		0.54	0.10	0.48	0.10
	펀드재산보관회사(신탁업자)		0.13	0.02	0.12	0.02
	일반사무관리회사		0.02	0.00	0.02	0.00
	보수합계		1.64	0.30	1.47	0.31
	기타비용 [주2]		0.21	0.04	0.05	0.01
	매매 중개 수수료	단순매매, 중개수수료	0.02	0.00	0.02	0.00
		조사분석업무 등				
		서비스 수수료	0.00	0.00	0.00	0.00
		합계	0.02	0.00	0.02	0.00
유리베트남공모주증권자[채권혼합]_C/P1e	증권거래세		0.00	0.00	0.00	0.00
	자산운용사		1.09	0.18	0.90	0.18
	판매회사		0.40	0.07	0.33	0.07
	펀드재산보관회사(신탁업자)		0.14	0.02	0.12	0.02
	일반사무관리회사		0.02	0.00	0.02	0.00
	보수합계		1.66	0.27	1.37	0.27
	기타비용 [주2]		0.24	0.04	0.05	0.01
	매매 중개 수수료	단순매매, 중개수수료	0.02	0.00	0.02	0.00
		조사분석업무 등	0.00	0.00	0.00	0.00
		서비스 수수료				
		합계	0.02	0.00	0.02	0.00
유리베트남공모주증권자[채권혼합]_C/P2	증권거래세		0.00	0.00	0.00	0.00
	자산운용사		0.80	0.18	0.63	0.18
	판매회사		0.91	0.20	0.72	0.20
	펀드재산보관회사(신탁업자)		0.11	0.02	0.09	0.02
	일반사무관리회사		0.02	0.00	0.01	0.00
	보수합계		1.84	0.41	1.45	0.41
	기타비용 [주2]		0.18	0.04	0.04	0.01
	매매 중개 수수료	단순매매, 중개수수료	0.02	0.00	0.01	0.00
		조사분석업무 등	0.00	0.00	0.00	0.00
		서비스 수수료				
		합계	0.02	0.00	0.01	0.00
유리베트남공모주증권자[채권혼합]_C/P2e	증권거래세		0.00	0.00	0.00	0.00
	자산운용사		0.09	0.18	0.08	0.18
	판매회사		0.06	0.12	0.06	0.12
	펀드재산보관회사(신탁업자)		0.01	0.02	0.01	0.02
	일반사무관리회사		0.00	0.00	0.00	0.00
	보수합계		0.17	0.32	0.15	0.33
	기타비용 [주2]		0.02	0.04	0.00	0.01
	매매 중개 수수료	단순매매, 중개수수료	0.00	0.00	0.00	0.00
		조사분석업무 등				
		서비스 수수료	0.00	0.00	0.00	0.00
		합계	0.00	0.00	0.00	0.00
유리베트남공모주증권자[채권혼합]_C/S	증권거래세		0.00	0.00	0.00	0.00
	자산운용사		0.22	0.18	0.13	0.18
	판매회사		0.08	0.06	0.05	0.06
	펀드재산보관회사(신탁업자)		0.03	0.02	0.02	0.02
	일반사무관리회사		0.00	0.00	0.00	0.00
	보수합계		0.34	0.27	0.20	0.27
	기타비용 [주2]		0.05	0.04	0.01	0.01
	매매 중개 수수료	단순매매, 중개수수료	0.00	0.00	0.00	0.00
		조사분석업무 등	0.00	0.00	0.00	0.00
		서비스 수수료				
		합계	0.00	0.00	0.00	0.00
유리베트남공모주증권자[채권혼합]_C/W	증권거래세		0.00	0.00	0.00	0.00
	자산운용사		0.15	0.18	0.15	0.18
	판매회사		0.00	0.00	0.00	0.00
	펀드재산보관회사(신탁업자)		0.02	0.02	0.02	0.02
	일반사무관리회사		0.00	0.00	0.00	0.00
	보수합계		0.17	0.20	0.17	0.20
	기타비용 [주2]		0.03	0.04	0.01	0.01
	매매 중개 수수료	단순매매, 중개수수료	0.00	0.00	0.00	0.00
		조사분석업무 등	0.00	0.00	0.00	0.00
		서비스 수수료				
		합계	0.00	0.00	0.00	0.00

\* 펀드의 순자산총액(기간평잔) 대비 비율  
 \*\* 기타비용이란 회계감사비용, 증권 등의 예약 및 결제비용 등 펀드에서 경상적. 반복적으로 지출된 비용으로서 매매. 중개수수료는 제외한 것입니다.  
 ※ 성과보수내역 : 없음  
 ※ 발행분담금내역 : 없음  
 ※ 모자형의 경우 모펀드에서 발생한 비율을 자펀드가 차지하는 비율대로 안분하여 합산한 수치입니다.

▶ 총보수, 비용비율

총보수, 비용비율 표를 통해 투자자가 펀드를 통해 부담한 보수와 비용의 수준을 펀드 순자산 연평잔액에 대한 비율로 확인 할 수 있습니다.

		해당 펀드		상위펀드 비용 합산	
		총보수·비용비율	매매·중개수수료비율	합성총보수·비용비율	매매·중개수수료 비율
유리베트남공모주증권자[채권혼합]_운용	전기	0	0.02	0.1943	0.0305
	당기	-0.0019	0.0164	0.1767	0.0164

(단위: 연환산,%)

종류(Class)별 현황					
유리베트남공모주증권자[채권혼합]_C/A	전기	1.2775	0.01051	1.4721	0.0306
	당기	1.2775	0.00863	1.4542	0.0164
유리베트남공모주증권자[채권혼합]_C/A-e	전기	1.0272	0.00071	1.2178	0.0308
	당기	1.0272	0.00059	1.197	0.0163
유리베트남공모주증권자[채권혼합]_C/C-e	전기	1.277	0.00039	1.4637	0.0289
	당기	1.277	0.00035	1.441	0.0161
유리베트남공모주증권자[채권혼합]_C/C1	전기	1.7771	0.00044	2.0151	0.0462
	당기	1.7767	0.00018	2.0891	0.0202
유리베트남공모주증권자[채권혼합]_C/C2	전기	1.6276	0.00315	1.8241	0.0322
	당기	1.6276	0.00211	1.8309	0.0177
유리베트남공모주증권자[채권혼합]_C/C3	전기	1.4773	0.00039	1.6475	0.0141
	당기	1.4774	0.00089	1.598	0.0137
유리베트남공모주증권자[채권혼합]_C/F	전기	0.8074	0.00304	1.0027	0.0306
	당기	0.8074	0.00247	0.9865	0.0165
유리베트남공모주증권자[채권혼합]_C/P1	전기	1.1769	0.00037	1.3663	0.0285
	당기	1.1769	0.00033	1.3442	0.016
유리베트남공모주증권자[채권혼합]_C/P1e	전기	1.0371	0.00048	1.2303	0.0307
	당기	1.037	0.00039	1.2121	0.0162
유리베트남공모주증권자[채권혼합]_C/P2	전기	1.577	0.00034	1.7695	0.0295
	당기	1.577	0.00029	1.7519	0.0163
유리베트남공모주증권자[채권혼합]_C/P2e	전기	1.2538	0.00003	1.4482	0.0277
	당기	1.2536	0.00003	1.4263	0.0159
유리베트남공모주증권자[채권혼합]_C/S	전기	1.0253	0.0001	1.2197	0.0296
	당기	1.025	0.00008	1.2077	0.0167
유리베트남공모주증권자[채권혼합]_C/W	전기	0.7744	0.00006	0.9653	0.0294
	당기	0.7743	0.00005	0.9413	0.0161

주1) 총보수·비용비율(Total Expense Ratio)이란 운용보수 등 펀드에서 부담하는 '보수'와 '기타비용' 총액을 순자산 연평잔액(보수·비용 차감전 기준)으로 나눈 비율로서 해당 운용기간 중 투자자가 부담한 총 보수·비용수준을 나타냅니다.

주2) 매매·중개수수료 비율이란 매매·중개수수료를 순자산 연평잔액(보수·비용 차감전 기준)으로 나눈 비율로서 해당 운용기간 중 투자자가 부담한 매매·중개수수료의 수준을 나타냅니다.

주3) 모자형의 경우 모펀드에서 발생한 비용을 자펀드가 차지하는 비율대로 안분하여 합산한 수치입니다.

## 7. 투자자산매매내역

매매주식 규모 및 회전을 표와 최근 3분기 매매회전을 추이 표를 통해 당기 및 최근 3분기 동안에 대해 펀드가 수행한 주식거래의 빈도를 확인 할 수 있습니다. 매매회전율이 높을 경우 매매거래수수료(0.1%내외) 및 증권거래세(매도시 0.25%) 발생으로 실제 투자자가 부담하게 되는 펀드의 비용이 증가합니다.

▶ 매매주식규모 및 회전율

(단위:백만원, %)

매수		매도		매매회전율 <small>(주)</small>	
수량	금액	수량	금액	해당기간	연환산
0	0	0	0	0.00	0.00

주) 해당 운용기간 중 매도한 주식가액의 총액을 그 해당 운용기간 중 보유한 주식의 평균가액으로 나눈 비율을 나타냅니다.

▶ 최근 3분기 주식 매매회전을 추이

0	0	0

## 8. 자산운용사의 고유재산 투자에 관한 사항

(단위 : 백만원, %)		
펀드명칭	투자금액	수익률
해당사항 없음		

※투자금액 및 수익률은 자산운용사의 운용전략에 따라 추가설정(환매) 될 수 있으며, 이에 따라 투자금액 및 수익률이 변동될 수 있습니다.