

# 자산운용보고서

유리글로벌천연가스증권투자신탁A[파생결합증권-파생형]

(운용기간 : 2019년10월09일 ~ 2020년01월08일)

o 자산운용보고서는 자본시장과금융투자업에관한법률(이하 '자본시장법')에 의거 자산운용회사가 작성하며, 투자자가 가입한 상품의 특정기간(3개월) 동안의 자산운용에 대한 결과를 요약하여 제공하는 보고서입니다.

## 유리자산운용

서울시 영등포구 국제금융로6길 17 부국증권빌딩 9층  
(전화 02-2168-7900, [www.yurieasset.co.kr](http://www.yurieasset.co.kr))

## 목 차

---

- 1   **공지사항**
- 2   **펀드의 개요**
  - ▶ 기본정보
  - ▶ 재산현황
- 3   **운용경과 및 수익률현황**
  - ▶ 운용경과
  - ▶ 투자환경 및 운용계획
  - ▶ 기간(누적) 수익률
  - ▶ 손익현황
- 4   **자산현황**
  - ▶ 자산구성현황
  - ▶ 투자대상 상위 10종목
  - ▶ 각 자산별 보유종목 내역
- 5   **투자운용전문인력 현황**
  - ▶ 투자운용인력(펀드매니저)
  - ▶ 해외 운용 수탁회사
- 6   **비용현황**
  - ▶ 업자별 보수 지급현황
  - ▶ 총보수비용 비율
- 7   **투자자산매매내역**
  - ▶ 매매주식규모 및 회전율
  - ▶ 최근 3분기 주식 매매회전율 추이
- 8   **자산운용사의 고유재산 투자에 관한 사항**

## 1. 공지 사항

- 고객님이 가입하신 펀드는 자본시장과 금융투자업에 관한 법률(현행법률)의 적용을 받습니다.
- 고객님이 가입하신 펀드는 모자형 구조의 펀드로써 이 자산운용보고서에서의 자산구성현황, 보유종목, 보수 및 비용 등의 정보는 고객님이 가입한 유리글로벌별천연가스증권자투자신탁(파생결합증권-파생형)이 해당 모펀드에 투자하고 있는 비율에 따라 안분한 결과를 보여주고 있습니다.
- 고객님이 가입하신 펀드는 2019년 7월 28일(공지사유 발생일 기준 자본시장 법령상 소규모 펀드에 해당하여 회사가 2019년 8월 1일 관련 수시공시를 한 바 있습니다. 소규모 펀드는 운용시 분산투자가 어려워 효율적인 자산운용이 곤란할 수 있고 법192조 제1항 단서에 의거하여 투자자에 대한 별도의 통보나 동의 없이 자산운용사가 임의해지 할 수 있음을 알려드립니다.
- 이 보고서는 자본시장법에 의해 유리글로벌별천연가스증권자투자신탁UH[파생결합증권-파생형]운용의 자산운용회사인 '유리자산운용'이 작성하여 펀드재산보관회사(신탁업자)인 '한국씨티은행'의 확인을 받아 판매회사인 'DB금융투자, 미래에셋대우, 신한금융투자, 키움증권'을 통해 투자자에게 제공됩니다. 다만 일괄 예약된 펀드의 펀드재산보관회사(신탁업자) 확인기간은 일괄 예약된 날 이후 기간에 한합니다.
- 고객님의 계좌별 수익률 정보는 판매회사의 HTS나 인터넷 뱅킹 등을 조회할 수 있습니다.

각종 보고서 확인 :

유리자산운용(주)

www.yurieasset.co.kr

02-2168-7900

금융투자협회

http://dis.kofia.or.kr

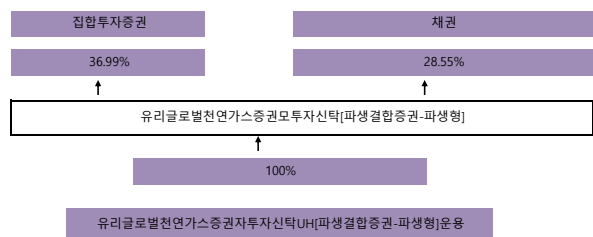
## 2. 펀드의 개요

### ▶ 기본정보 자본시장과 금융투자업에 관한 법률

펀드 명칭		투자위험등급	금융투자협회 펀드코드
유리글로벌별천연가스증권자투자신탁UH[파생결합증권-파생형]운용, 유리글로벌별천연가스증권모투자신탁[파생결합증권-파생형], 유리글로벌별천연가스증권자투자신탁UH[파생결합증권-파생형]C/A, 유리글로벌별천연가스증권자투자신탁UH[파생결합증권-파생형]C/A-e, 유리글로벌별천연가스증권자투자신탁UH[파생결합증권-파생형]C/C, 유리글로벌별천연가스증권자투자신탁UH[파생결합증권-파생형]C/C-e		1등급	16750, 16749, 16751, 16753, 16752, 16754
펀드의 종류	투자신탁, 증권펀드(혼합주식파생형), 개방형, 추가형, 증류형, 모자형	최초설정일	2009.10.09
운용기간	2019.10.09 ~ 2020.01.08	존속기간	추가형으로 별도의 존속기간이 없음
자산운용회사	유리자산운용	펀드재산보관회사	한국씨티은행
판매회사	DB금융투자, 미래에셋대우, 신한금융투자, 키움증권	일반사무관리회사	하나펀드서비스

상품의 특징	<b>1. 투자대상</b> 이 펀드는 신탁재산의 50% 이상을 천연가스 관련 파생결합증권에 투자하는 모펀드인 '유리글로벌별천연가스증권모투자신탁[파생결합증권-파생형]' 수익증권에 투자하는 증권(파생형) 투자신탁으로 외화표시자산에의 투자에 따른 환율변동 위험의 관리를 위한 환헤지를 하지 않으므로 환위험에 완전히 노출됩니다. 이러한 모자형 구조의 특성상 이 펀드가 투자하는 모펀드 각각의 투자전략 및 위험관리 방안은 당해 투자신탁에 전이됩니다. 그러나 상기의 투자목적이 반드시 달성된다는 보장은 없으며, 자산운용회사, 신탁업자, 판매회사 등 이 투자신탁과 관련된 어떠한 당사자도 투자원금의 보장 또는 투자목적의 달성을 보장하지 아니합니다.
	<b>2. 투자전략</b> 이 투자신탁이 주로 투자하는 모투자신탁은 천연가스 관련 상장집합투자기구(ETF, 레버리지ETF 포함), 현금성 자산 등에 투자할 수 있습니다.  [투자 대상 종목 선정 기준] - 기초자산 성과와의 근접성 - 시장 접근성 및 유동성 - 발행사의 신용도, 디폴트 위험, 세부 투자전략 등 위의 내용을 바탕으로 투자 대상 종목을 선정할 예정이며, 새로운 천연가스 관련 증권의 상장, 새로운 천연가스 관련 인덱스의 출시에 따라 투자 대상종목은 확대될 예정입니다.  [자산배분전략] 상기 선별기준에 의하여 선정된 종목들 유동성 및 변동성, 기초자산 성과의 괴리율 등을 분석하여 해당 운용팀에서 전략적 자산배분을 수행합니다. 개별 종목 비중의 조정은 기초자산의 움직임, 각종지표의 변동 등에 따라 조정할 계획입니다.  ※ 상기에 따른 롤오버 전략은 기초자산의 운용전략에 따라 변동될 가능성이 있으며 이에 따라 손익구조에 영향이 발생할 수 있습니다. ※ 기초자산의 운용전략이 변경되는 경우 변동되는 부분에 대한 투자자의 정확한 이해를 위하여 공시를 할 계획이며, 공시는 판매회사 및 집합투자업자 홈페이지에 게시하는 등의 방법으로 수행할 계획입니다.
	<b>3. 위험관리</b> 운용역 개인의 독단에 의한 의사결정을 지양하기 위하여 중요한 의사결정 사항은 자산운용전략위원회, 위험관리위원회에서 결정합니다. 리스크관리본부에서 각종 법령 및 규정, 지침, 내규가 지켜지는지를 모니터링하고 독립적으로 펀드의 실적평가 및 분석 업무를 수행합니다.  [환위험 관리 전략] 이 펀드는 외화표시자산에의 투자에 따른 환율변동 위험의 관리를 위한 환헤지를 하지 않으므로 환위험에 완전히 노출됩니다. 환헤지란 선물환 계약 등을 이용하여 환율의 변동으로 인한 위험을 억제하는 것을 뜻합니다. 환헤지를 실행하지 않을 경우 외국통화의 가치가 원화에 대비하여 하락하는 때에는 환손실이 발생할 수 있습니다. 반면에 외국통화의 가치가 원화에 비하여 상대적으로 상승하는 때에는 환이익 획득 기회를 얻을 수도 있습니다.
	<b>4. 수익구조</b> 이 펀드는 모펀드인 '유리글로벌별천연가스증권모투자신탁[파생결합증권-파생형]' 수익증권에 대부분을 투자하므로 이러한 모펀드의 수익구조는 모펀드의 투자비를 만큼 당해 투자신탁에 영향을 주게 됩니다.

### ▶ 펀드 구성



※ 자펀드 자산현황을 100으로 가정하였을때 각 모펀드의 집합투자증권을 얼마만큼 투자하고 있는지를 보여줍니다.

▶ 재산현황

재산현황 표를 통해 당기말과 전기말 간의 자산총액, 부채총액, 순자산 총액 및 기준가격의 추이를 비교할 수 있습니다.

(단위: 백만원, 백만좌, %)

펀드명칭	항목	전기말	당기말	증감률
유리글로벌선언가스자UH[파생결합증권-파생형]_운용	자산 총액(A)	55	52	-5.49
	부채총액(B)			0.00
	순자산총액(C=A-B)	55	52	-5.49
	발행 수익증권 총 수(D)	272	271	-0.04
	기준가격 (E=C/Dx1000)	201.04	190.09	-5.45
종류(Class)별 기준가격 현황				
유리글로벌선언가스자UH[파생결합증권-파생형]_C/A	기준가격	190.76	180.29	-5.49
유리글로벌선언가스자UH[파생결합증권-파생형]_C/A-e	기준가격	193.68	183.06	-5.48
유리글로벌선언가스자UH[파생결합증권-파생형]_C/C	기준가격	184.37	174.24	-5.49
유리글로벌선언가스자UH[파생결합증권-파생형]_C/C-e	기준가격	186.56	176.30	-5.50

주) 기준가격이란 투자자가 집합투자권을 입금(매입), 출금(환매)하는 경우 또는 분배금(상환금포함) 수령 시에 적용되는 가격으로 펀드의 순자산총액을 발행된 수익증권 총좌수로 나눈 가격을 말합니다.

3. 운용경과 및 수익률현황

▶ 운용경과

펀드는 운용기간 -5.45%(운용 클래스 기준)의 수익률을 기록하며 BM(-14.95%)대비 9.50% 우수한 운용성결과를 기록하였습니다. 운용 기간 초반 추운 날씨가 예보되면서 난방 수요 증가 전망에 급격한 상승세로 출발하였으나, 평년대비 온화한 날씨가 지속되면서 상승폭을 모두 반납하고 하락 반전하였습니다. 펀드는 천연가스 관련 자산을 약관에 따라 40% 이하로 보유함에 따라 편입 집합투자증권의 가격하락 노출도를 줄이며, 수익률 일부를 방어할 수 있었습니다. 또한 원달러 환율이 하락하면서 펀드의 마이너스 수익률에 기여하며, 동일 구조 헤지전략 상품에 비해 소폭 부진한 성과를 기록하였습니다.

10월 중순인 운용기간 초반 미국 중서부지역을 중심으로 추운 날씨가 예보되면서 난방 수요가 증가할 것으로 예상됨에 따라 가격 반등의 발판이 만들어졌습니다. 추운 날씨가 11월 초, 미국 전역으로 확대될 것이라고 예보되면서 천연가스 가격은 급격한 상승세를 보이며, 거의 1년래 월간 기준 가장 큰 폭으로 상승하였습니다.

하지만 11월 천연가스 선물은 지난 달의 상승세를 이어가지 못하고, 2001년 이후 11월 중 가장 큰 폭의 하락세를 기록했습니다. 지난 달 말부터 기상 예보에서 추운 날씨가 예보됨에 따라 난방 수요 증가에 대한 기대감으로 월 초까지는 상승세를 이어가는 듯 했으나, 월 중순, 11월 말 미국 동부지역을 시작으로 대부분의 지역이 평년 기온을 나타낼 것이라고 발표하면서 큰 폭의 하락세가 지속했습니다. 이후 기상 예보 변동에 따라 급등과 급락을 반복하며 높은 변동성을 보였습니다.

12월 천연가스 선물은 계절적인 재고 반출기임에도 불구하고 지난달에 이어 하락세를 지속하였습니다. 월 초, 동부 지역의 눈 소식에 난방 수요를 자극하며 천연가스 시장에 다소 안도감을 주었으나, 단기 차익실현 매물이 쏟아지면서 급격한 하락세를 나타냈습니다. 월 중반에 이르러 따뜻한 날씨와 연말 북극 한파 예보가 번갈아 나와 날씨에 연동한 변동성 장세를 보였습니다. 12월 중순 이후부터 천연가스 재고도 예상치 넘는 감소폭이 발표되었으나, 연말까지 따뜻한 미국 날씨에 난방 수요가 힘을 쓰지 못하면서 하락세를 지속했습니다.

1월 초 천연가스 선물은 미국 서부지역의 추운 날씨가 예보되면서 천연가스 가격이 소폭 지지를 받는 모습을 보였습니다.

천연가스가 최대 소비 시즌에 돌입했음에도 온화한 날씨로 인해 천연가스 가격이 지속적으로 압박 받는 모습을 보이고 있습니다. 아직 겨울이 끝나지 않았지만 기상 예보에서는 일시적인 추위 혹은 온화한 날씨를 예보하고 있어 천연가스 가격의 하락 추세를 뒤집을 만한 난방수요를 불러 일으키지 못하고 있습니다. 또한 EIA(미국 에너지정보청)에 따르면 역대 최고치를 경신하고 있는 천연가스 생산량이 2020년에도 약 2.9% 증가할 것으로 예상되고 있어 공급에 의한 가격의 하방 압력은 올해도 계속 될 것으로 보입니다. 다만, 아직 겨울이 지나지 않은 만큼 천연가스 가격은 기상 예보에 따라 높은 변동성이 보일 것으로 예상됩니다.

▶ 투자환경 및 운용 계획

EIA(미국 에너지정보청)에서는 기록적인 천연가스 생산량으로 인해 2019년 재고 축적 기간 동안 최근 5년간 평균 재고 수준을 넘어섰다고 발표했습니다. 지난 4월 초 재고 축적 시즌이 시작됐을 때, 동 기간 천연가스 재고 수준이 5년 평균에서 약 28% 가량 하회하였으나, 지난 10월 31일을 기점으로 천연가스 재고가 3,762 bcf에 도달하면서 지난 5년 평균에서 1% 상회하였고, 전년 대비 16% 상회하는 수치를 보였습니다. 항 후 10월 말부터 3월 말까지 재고 소진 구간에서 약 1900 bcf 가량 재고가 감소할 것으로 전망하였으나, 지난 5년 평균 겨울철 재고 소진 물량보다 적을 것으로 보이며 천연가스 가격에 대한 압박은 지속될 것으로 보입니다.

천연가스의 생산량은 매달 역대 최고치를 경신하고 있습니다. 주요 셰일가스 지역에서 지속적으로 생산량이 증가하고 있고 환경 규제로 인해 소각 처리를 하지 못해 일부 지역에서는 웃돈을 주고 판매하는 거래가 성행하는 등 좀처럼 천연가스 생산량이 줄어줄 기미가 보이지 않고 있습니다. 트럼프 대통령의 에너지 수출 촉진 정책으로 멕시코를 비롯해 일본, 한국, 브라질, 유럽 주요국들에 대한 수출량을 늘렸지만 압도적인 생산량 앞에 천연가스 가격은 맥을 못 추고 있습니다. 시장 참여자들은 겨울철 난방 수요를 불러일으킬 수 있는 혹독한 겨울 날씨를 기다리고 있으나, 현재까지 발표된 기상 예보에서 평년 기온을 웃도는 날씨에 실망하는 모습을 보였습니다. 시장은 특별한 이슈가 없는 한 기록적인 천연가스 생산량에는 큰 변화가 없을 것으로 보고, 남은 겨울 난방 수요를 좌지우지 할 수 있는 날씨에 집중하면서 기상 예보에 따라 큰 폭의 변동성을 보일 것으로 예상됩니다.

펀드는 신락자산의 대부분을 천연가스 관련 ETF 그리고 채권에 투자하며, 일부 외화유동자금을 보유하고 있습니다. 천연가스 관련 자산은 그 동안 자산가격 하락으로 편입비가 축소되어 추가매수를 통해 소폭 편입비를 늘렸습니다. 또한 일부 환매 물량에 대응하기 위해 편입 채권을 매도하여 유동성을 확대하였습니다. 계절적인 성수기임에도 온화한 날씨가 천연가스 가격을 압박하고 있는 가운데, 날씨 예보에 따라 천연가스 가격이 높은 변동성을 보이고 있어 편입비 한도에 다소 여유가 생기더라도 보수적인 관점으로 시장 상황에 대응할 예정입니다.

▶기간(누적) 수익률

기간(누적)수익률 표를 통해 자산운용보고서 작성 기준일(당기말) 현재 펀드의 기간별 누적수익률을 확인 할 수 있으며, 비교지수(벤치마크) 성과와 펀드의 성과를 비교하여 볼 수 있습니다.

(단위 : %)

구분	최근 3개월	최근 6개월	최근 9개월	최근 12개월
유리글로벌선언가스자UH[파생결합증권-파생형]_운용	-5.45	-6.41	-8.48	-8.16
(비교지수 대비 성과)	(9.50)	(13.16)	(19.44)	(23.06)
종류(Class)별 현황				
유리글로벌선언가스자UH[파생결합증권-파생형]_C/A	-5.49	-6.49	-8.60	-8.32
(비교지수 대비 성과)	(9.46)	(13.08)	(19.32)	(22.90)
유리글로벌선언가스자UH[파생결합증권-파생형]_C/A-e	-5.48	-6.48	-8.59	-8.30
(비교지수 대비 성과)	(9.47)	(13.09)	(19.33)	(22.92)
유리글로벌선언가스자UH[파생결합증권-파생형]_C/C	-5.49	-6.50	-8.61	-8.33
(비교지수 대비 성과)	(9.46)	(13.07)	(19.31)	(22.89)
유리글로벌선언가스자UH[파생결합증권-파생형]_C/C-e	-5.50	-6.51	-8.63	-8.36
(비교지수 대비 성과)	(9.45)	(13.06)	(19.29)	(22.86)
비교지수(벤치마크)	-14.95	-19.57	-27.92	-31.22

주)비교지수(벤치마크): S&P GSCI Natural Gas ER(T-1) X 90% + CD91 X 10%

※ 위 투자실적은 과거 성과를 나타낼 뿐 미래의 운용성결과를 보장하는 것은 아닙니다.

구분	최근 1년	최근 2년	최근 3년	최근 5년
유리글로벌선언가스자UH[파생결합증권-파생형]_운용	-8.16	0.46	-15.91	-25.42
(비교지수 대비 성과)	(23.06)	(25.47)	(30.90)	(40.98)
종류(Class)별 현황				
유리글로벌선언가스자UH[파생결합증권-파생형]_C/A	-8.32	0.13	-16.33	-26.04
(비교지수 대비 성과)	(22.90)	(25.14)	(30.48)	(40.36)
유리글로벌선언가스자UH[파생결합증권-파생형]_C/A-e	-8.30	0.16	-16.30	-26.00
(비교지수 대비 성과)	(22.92)	(25.17)	(30.51)	(40.40)
유리글로벌선언가스자UH[파생결합증권-파생형]_C/C	-8.33	0.06	-16.44	-26.22
(비교지수 대비 성과)	(22.89)	(25.07)	(30.37)	(40.18)
유리글로벌선언가스자UH[파생결합증권-파생형]_C/C-e	-8.36	0.04	-16.45	-26.22
(비교지수 대비 성과)	(22.86)	(25.05)	(30.36)	(40.18)
비교지수(벤치마크)	-31.22	-25.01	-46.81	-66.40

주)비교지수(벤치마크): S&P GSCI Natural Gas ER(T-1) X 90% + CD91 X 10%

※ 위 투자실적은 과거 성과를 나타낼 뿐 미래의 운용성결과를 보장하는 것은 아닙니다.

▶ 손익현황

(단위:백만원)

구분	증권				파생상품		부동산	특별자산		단기대출 및 예금	기타	손익합계
	주식	채권	어음	집합투자	장내	장외		실물자산	기타			
전기	0	0	0	-1	0	0	0	0	0	0	0	-1
당기	0	0	0	-3	0	0	0	0	0	0	0	-3

4. 자산현황

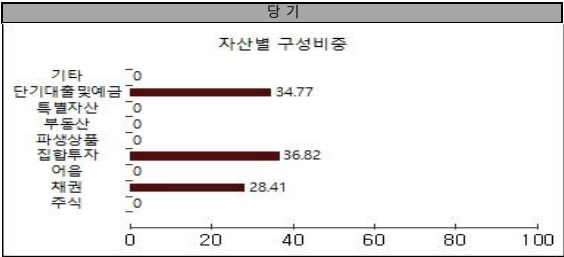
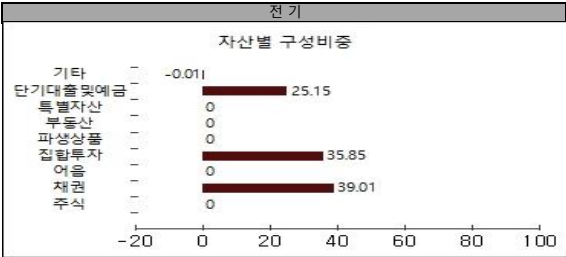
아래 표시된 자산구성 현황은 고객님의 가입한 자펀드가 모펀드에 투자하고 있는 비율에 따라 안분한 결과를 보여주고 있습니다.

▶ 자산구성현황

자산구성현황 표를 통해 자산운용보고서 작성 기준일(당기말) 현재 펀드가 보유하고 있는 자산의 내역을 각 자산군 및 통화별로 확인할 수 있습니다. 또한 그래프를 통해 당기말과 전기말 간의 자산별 구성비율을 비교할 수 있습니다.

통화별 구분	증권				파생상품		부동산	특별자산		단기대출 및 예금	기타	자산총액
	주식	채권	어음	집합투자	장내	장외		실물자산	기타			
USD	0	0		19	0	0	0	0	0	10	0	29
(1170.80)	(0.00)	(0.00)	(0.00)	(36.82)	(0.00)	(0.00)	(0.00)	(0.00)	(0.00)	(19.93)	(0.00)	(56.75)
KRW	0	15		0	0	0	0	0	0	8	0	22
(1.00)	(0.00)	(28.41)	(0.00)	(0.00)	(0.00)	(0.00)	(0.00)	(0.00)	(0.00)	(14.84)	(0.00)	(43.25)
합계	0	15		19	0	0	0	0	0	18	0	52

\* (단위: 구성비중)



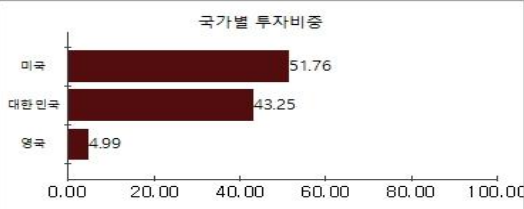
주) 위의 결과는 해당 자펀드의 실제 자산보유 내역을 투자자에게 보여주기 위해, 모펀드의 자산구성 내역을 해당 자펀드가 각 모펀드에서 차지하고 있는 비율을 가중치로 적용하여 안분한 결과입니다. 실제 수익증권 기준으로 작성한 결과와 비교하여 상이한 결과가 발생할 수 있습니다.

▶ 국가별 투자비중

국가별 투자비중을 통해 자산운용보고서 작성 기준일(당기말) 현재 펀드가 보유하고 있는 전체 자산의 국가별 구성 현황을 확인할 수 있습니다. 각 비중은 펀드 전체 자산 내에서의 비중을 나타냅니다.

순위	국가명	비중	순위	국가명	비중
1	미국	51.76			
2	대한민국	43.25			
3	영국	4.99			

주) 중목의 국가 구분은, 해당 중목이 발행된 국가를 기준으로 합니다.



▶ 투자대상 상위 10중목

투자대상 상위 10중목 표를 통해 전체 자산군을 대상으로 펀드 자산총액에서 차지하는 상위 10개 보유 중목을 확인할 수 있습니다. 각 비중은 펀드의 자산총액에서 해당 중목이 차지하는 비중을 나타냅니다.

순위	구분	중목명	비중	순위	구분	중목명	비중
1	채권	통안02120-2004-02	28.41	6	집합투자증권	ETFS NATURAL GAS	4.99
2	단기상품	USD Deposit(CIT)	19.93				
3	집합투자증권	US NATURAL GAS FUND LP	16.23				
4	집합투자증권	UNITED STATES 12M NATUR	15.60				
5	단기상품	은대(씨티은행)	14.84				

※보다 상세한 투자대상자산 내용은 금융투자협회 전자공시사이트의 펀드 분기영업보고서 및 결산보고서를 참고하실 수 있습니다.(인터넷주소 <http://dis.kofia.or.kr>) 단, 협회 전자공시사이트에서 조회한 분기영업보고서 및 결산보고서는 본 자산운용보고서와 작성기준일이 상이할 수 있습니다.

▼ 각 자산별 보유중목 내역

각 자산별 보유중목 내역을 통해 투자대상 상위 10중목 및 펀드자산총액의 5% 이상을 차지하는 중목, 또는 발행주식 총 수의 1%를 초과한 중목(해외주식은 제외)을 각 자산군별로 구분하여 확인할 수 있습니다.

▶ 채권

중목명	액면가액	평가액	발행국가	통화	발행일	상환일	보증기관	신용등급	비중
통안02120-2004-02	15	15	대한민국	KRW	2018-04-02	2020-04-02		N/A	28.41

주) 투자대상 상위 10중목 및 평가금액이 자산총액의 5%를 초과하는 경우 기재

▶ 집합투자증권

중목명	종류	자산운용사	설정원본	순자산금액	발행국가	통화	비중
US NATURAL GAS FUND LP	수익증권	United States Natural Gas Fund LP	10	8	미국	USD	16.23
UNITED STATES 12M NATUR	수익증권	United States Natural Gas Fund LP	9	8	미국	USD	15.60
ETFS NATURAL GAS	수익증권	ETFS NATURAL GAS	3	3	영국	USD	4.99

주) 투자대상 상위 10중목 및 평가금액이 자산총액의 5%를 초과하는 경우 기재

▶ 단기대출 및 예금

종류	금융기관	취득일자	금액	금리	만기일	발행국가	통화
외화예치금	한국씨티은행	2009-10-13	10	0.00	2099-12-31	미국	USD
예금	한국씨티은행	2009-10-09	8	0.92		대한민국	KRW

주) 투자대상 상위 10중목 및 평가금액이 자산총액의 5%를 초과하는 경우 기재

5. 투자운용전문인력 현황

▶ 투자운용인력(펀드매니저)

성명	직위	생년	운용중인 펀드 현황		성과보수가 있는 펀드 및 일임계약 운용규모		협회등록번호
			펀드개수	운용규모	펀드개수	운용규모	
안신규	CIO	1969	18	5,012	2	579	2109000507
안재정	퀀트분석본부 부장	1972					2117000117

주1) 성명이 굵은 글씨로 표시된 것이 책임운용전문인력이며, '책임 운용전문인력'이란 운용전문인력 중 투자전략 수립 및 투자 의사결정 등에 있어 주도적이고 핵심적인 역할을 수행하는 자를 말함.

주2) 운용중인 다른 집합투자기구 수 및 규모를 산정 할 때 해당 운용팀에서 운용중인 전체 집합투자기구를 대상으로 하며 모자형 구조의 모집합투자기구는 제외합니다.

주3) 펀드의 투자운용인력 변경내역 등은 금융투자협회 전자공시사이트의 수시공시 등을 참고 하실 수 있습니다. (인터넷 주소 <http://dis.kofia.or.kr>) 단, 협회 전자공시사이트가 제공하는 정보와 본 자산운용보고서가 제공하는 정보의 작성기준일이 상이할 수 있습니다.

▶ 운용전문인력 변경내역

기간	운용전문인력
2010.08.18 ~ 현재 이 투자신탁의 최초설정일(2009.10.09) ~ 2010.08.17 2018.12.24 ~ 현재 2014.06.17 ~ 2018.01.22 2013.02.28 ~ 2014.06.16 2010.08.18 ~ 2010.12.24 2010.08.18 ~ 2010.12.01 2010.08.18 ~ 2010.12.24 이 투자신탁의 최초설정일(2009.10.09) ~ 2010.09.10 이 투자신탁의 최초설정일(2009.10.09) ~ 2011.04.21	한진규(책임) 최병로(책임) 안재정(부책임) 박상건(부책임) 유승민(부책임) 이재열(부책임) 안현수(부책임) 박주호(부책임) 김용태(부책임) 강석훈(부책임)

▶ 해외운용수탁회사

회사명	소재	국가명	비고
해당사항 없음			

6. 비용 현황

▶ 업자별 보수 지급 현황

업자별 보수 지급현황 표를 통해 펀드가 펀드의 운용과 관련된 관계회사(자산운용사, 판매회사, 신탁업자, 일반사무관리회사 등)에 지급한 보수와 비용(기타 비용, 매매중개수수료)을 확인할 수 있습니다. 또한 당기와 전기의 보수 및 비용 발생현황을 비교할 수 있습니다.

(단위: 백만원, %)					
	구분	전기		당기	
		금액	비율 주1)	금액	비율 주1)
유리글로벌선연가자UH[파생결합증권-파생형]_운용	자산운용사	0.00	0.00	0.00	0.00
	판매회사	0.00	0.00	0.00	0.00
	펀드재산보관회사(신탁업자)	0.00	0.00	0.00	0.00
	일반사무관리회사	0.00	0.00	0.00	0.00
	보수합계	0.00	0.00	0.00	0.00
	기타비용 주2)	0.00	0.00	0.01	0.02
	매매 중개 수수료	단순매매, 중개수수료	0.00	0.00	0.00
		조사분석업무 등			
		서비스 수수료	0.00	0.00	0.00
		합계	0.00	0.00	0.00
유리글로벌선연가자UH[파생결합증권-파생형]_C/A	증권거래세	0.00	0.00	0.00	0.00
	자산운용사	0.00	0.01	0.00	0.01
	판매회사	0.00	0.01	0.00	0.01
	펀드재산보관회사(신탁업자)	0.00	0.02	0.00	0.02
	일반사무관리회사	0.00	0.00	0.00	0.00
	보수합계	0.01	0.04	0.01	0.04
	기타비용 주2)	0.00	0.00	0.00	0.02
	매매 중개 수수료	단순매매, 중개수수료	0.00	0.00	0.00
		조사분석업무 등			
		서비스 수수료	0.00	0.00	0.00
유리글로벌선연가자UH[파생결합증권-파생형]_C/A-e	증권거래세	0.00	0.00	0.00	0.00
	자산운용사	0.00	0.01	0.00	0.01
	판매회사	0.00	0.01	0.00	0.01
	펀드재산보관회사(신탁업자)	0.00	0.02	0.01	0.02
	일반사무관리회사	0.00	0.00	0.00	0.00
	보수합계	0.01	0.04	0.01	0.04
	기타비용 주2)	0.00	0.00	0.00	0.02
	매매 중개 수수료	단순매매, 중개수수료	0.00	0.00	0.00
		조사분석업무 등			
		서비스 수수료	0.00	0.00	0.00
유리글로벌선연가자UH[파생결합증권-파생형]_C/C	증권거래세	0.00	0.00	0.00	0.00
	자산운용사	0.00	0.01	0.00	0.01
	판매회사	0.00	0.02	0.00	0.02
	펀드재산보관회사(신탁업자)	0.00	0.02	0.00	0.02
	일반사무관리회사	0.00	0.00	0.00	0.00
	보수합계	0.00	0.04	0.00	0.05
	기타비용 주2)	0.00	0.00	0.00	0.02
	매매 중개 수수료	단순매매, 중개수수료	0.00	0.00	0.00
		조사분석업무 등			
		서비스 수수료	0.00	0.00	0.00
유리글로벌선연가자UH[파생결합증권-파생형]_C/C-e	증권거래세	0.00	0.00	0.00	0.00
	자산운용사	0.00	0.01	0.00	0.01
	판매회사	0.00	0.02	0.00	0.02
	펀드재산보관회사(신탁업자)	0.00	0.01	0.00	0.02
	일반사무관리회사	0.00	0.00	0.00	0.00
	보수합계	0.00	0.05	0.00	0.06
	기타비용 주2)	0.00	0.00	0.00	0.02
	매매 중개 수수료	단순매매, 중개수수료	0.00	0.00	0.00
		조사분석업무 등			
		서비스 수수료	0.00	0.00	0.00

\* 펀드의 순자산총액(기간평균) 대비 비율  
\*\* 기타비용이란 회계감사비용, 증권 등의 예약 및 결제비용 등 펀드에서 경상적, 반복적으로 지출된 비용으로서 매매, 중개수수료는 제외한 것입니다.  
※ 성과보수내역 : 없음  
※ 발행분담금내역 : 없음  
※ 모자형의 경우 모펀드에서 발생한 비용을 자펀드가 차지하는 비율대로 안분하여 합산한 수치입니다.

▶ 총보수, 비용비율

총보수, 비용비율 표를 통해 투자자가 펀드를 통해 부담한 보수와 비용의 수준을 펀드 순자산 연평잔액에 대한 비율로 확인 할 수 있습니다.

(단위: 연환산,%)					
	구분	해당 펀드		상위펀드 비용 합산	
		총보수비용비율	매매-중개수수료비율	합성총보수비용비율	매매-중개수수료 비율
유리글로벌별천연가스자UH[파생결합증권-파생형]_운용	전기	0	0	0.0791	0.0214
	당기	0	0	0.0614	0.0139
종류(Class)별 현황					
유리글로벌별천연가스자UH[파생결합증권-파생형]_C/A	전기	0.162	0	0.2413	0.0219
	당기	0.1616	0	0.224	0.0147
유리글로벌별천연가스자UH[파생결합증권-파생형]_C/A-e	전기	0.1523	0	0.2287	0.0203
	당기	0.1521	0	0.213	0.0134
유리글로벌별천연가스자UH[파생결합증권-파생형]_C/C	전기	0.1919	0	0.3217	0.0375
	당기	0.1703	0	0.2309	0.0132
유리글로벌별천연가스자UH[파생결합증권-파생형]_C/C-e	전기	0.2036	0	0.2779	0.0196
	당기	0.204	0	0.2646	0.0132

- 주1) 총보수-비용비율(Total Expense Ratio)이란 운용보수 등 펀드에서 부담하는 '보수'와 '기타비용' 총액을 순자산 연평잔액(보수-비용 차감전 기준)으로 나눈 비율로서 해당 운용기간 중 투자자가 부담한 총 보수-비용수준을 나타냅니다.
- 주2) 매매-중개수수료 비율이란 매매 중개수수료를 순자산 연평잔액(보수-비용 차감전 기준)으로 나눈 비율로서 해당 운용기간 중 투자자가 부담한 매매-중개수수료의 수준을 나타냅니다.
- 주3) 모자형의 경우 모펀드에서 발생한 비용을 자펀드가 차지하는 비율대로 안분하여 합산한 수치입니다.

7. 투자자산매매내역

매매주식 규모 및 회전을 표와 최근 3분기 매매회전을 추이 표를 통해 당기 및 최근 3분기 동안에 대해 펀드가 수행한 주식거래의 빈도를 확인 할 수 있습니다. 매매회전율이 높을 경우 매매거래수수료(0.1%내외) 및 증권거래세(매도시 0.25%) 발생으로 실제 투자자가 부담하게 되는 펀드의 비용이 증가합니다.

▶ 매매주식규모 및 회전율

(단위:백만원, %)					
유리글로벌별천연가스모[파생결합증권-파생형]					
매수		매도		매매회전율 <sup>주)</sup>	
수량	금액	수량	금액	해당기간	연환산
0	0	0	0	0.00	0.00

주) 해당 운용기간 중 매도한 주식가액의 총액을 그 해당 운용기간 중 보유한 주식의 평균가액으로 나눈 비율을 나타냅니다.

▶ 최근 3분기 주식 매매회전을 추이

(단위: %)					
유리글로벌별천연가스모[파생결합증권-파생형]					
2019-04-09 ~ 2019-07-08		2019-07-09 ~ 2019-10-08		2019-10-09 ~ 2020-01-08	
0.00		0.00		0.00	

8. 자산운용사의 고유재산 투자에 관한 사항

(단위 : 백만원, %)		
펀드명칭	투자금액	수익률
해당사항 없음		

※투자금액 및 수익률은 자산운용사의 운용전략에 따라 추가설정(환매) 될 수 있으며, 이에 따라 투자금액 및 수익률이 변동될 수 있습니다.