

# 자산운용보고서

**유리베트남공모주증권투자자신탁[채권혼합]**

(운용기간 : 2019년11월28일 ~ 2020년02월27일)

o 자산운용보고서는 자본시장과금융투자업에관한법률(이하 '자본시장법')에 의거 자산운용회사가 작성하며, 투자자가 가입한 상품의 특정기간(3개월) 동안의 자산운용에 대한 결과를 요약하여 제공하는 보고서입니다.

## 유리자산운용

서울시 영등포구 국제금융로6길 17 부국증권빌딩 9층  
(전화 02-2168-7900, [www.yurieasset.co.kr](http://www.yurieasset.co.kr))

## 목 차

---

- 1 **공지사항**
- 2 **펀드의 개요**
  - ▶ 기본정보
  - ▶ 재산현황
- 3 **운용경과 및 수익률현황**
  - ▶ 운용경과
  - ▶ 투자환경 및 운용계획
  - ▶ 기간(누적) 수익률
  - ▶ 손익현황
- 4 **자산현황**
  - ▶ 자산구성현황
  - ▶ 환헤지에 관한 사항
  - ▶ 환헤지를 위한 파생상품의 보유현황
  - ▶ 투자대상 상위 10종목
  - ▶ 각 자산별 보유종목 내역
- 5 **투자운용전문인력 현황**
  - ▶ 투자운용인력(펀드매니저)
  - ▶ 해외 운용 수탁회사
- 6 **비용현황**
  - ▶ 업자별 보수 지급현황
  - ▶ 총보수비용 비율
- 7 **투자자산매매내역**
  - ▶ 매매주식규모 및 회전율
  - ▶ 최근 3분기 주식 매매회전율 추이
- 8 **자산운용사의 고유재산 투자에 관한 사항**

## 1. 공지 사항

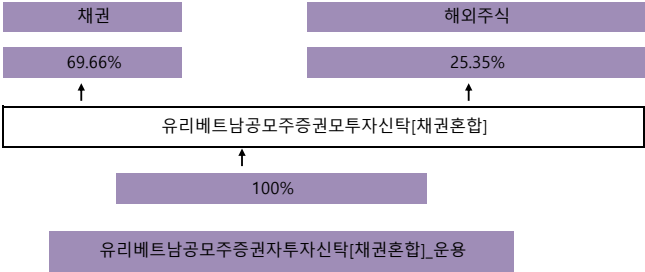
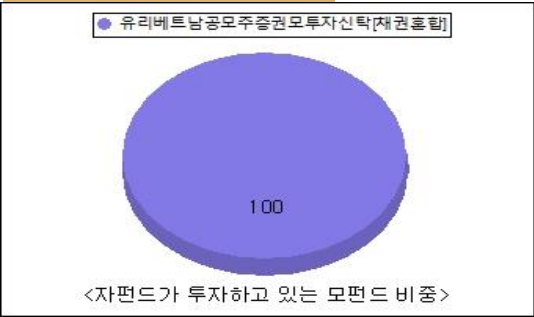
- |             |           |                                                                |              |
|-------------|-----------|----------------------------------------------------------------|--------------|
| 각종 보고서 확인 : | 유리자산운용(주) | <a href="http://www.yurieasset.co.kr">www.yurieasset.co.kr</a> | 02-2168-7900 |
|             | 금융투자협회    | <a href="http://dis.kofia.or.kr">http://dis.kofia.or.kr</a>    |              |

## 2. 펀드의 개요

## ▶기본정보 자본시장과 금융투자업에 관한 법률

펀드 명칭		투자위험등급	금융투자협회 펀드코드
유리베트남공모주증권자투자신탁[채권혼합] 운용, 유리베트남공모주증권모투자신탁[채권혼합], 유리베트남공모주증권자투자신탁[채권혼합]_C/A, 유리베트남공모주증권자투자신탁[채권혼합]_C/A-e, 유리베트남공모주증권자투자신탁[채권혼합]_C/C-e, 유리베트남공모주증권자투자신탁[채권혼합]_C/C1, 유리베트남공모주증권자투자신탁[채권혼합]_C/C2, 유리베트남공모주증권자투자신탁[채권혼합]_C/C3, 유리베트남공모주증권자투자신탁[채권혼합]_C/F, 유리베트남공모주증권자투자신탁[채권혼합]_C/P1, 유리베트남공모주증권자투자신탁[채권혼합]_C/P1e, 유리베트남공모주증권자투자신탁[채권혼합]_C/P2, 유리베트남공모주증권자투자신탁[채권혼합]_C/P2e, 유리베트남공모주증권자투자신탁[채권혼합]_C/S, 유리베트남공모주증권자투자신탁[채권혼합]_C/W		4등급	BJ883, BJ882, BJ884, BJ885, BJ890, BJ886, BJ887, BJ888, BJ891, BJ894, BU280, BR417, BU281, BJ893, BJ892
펀드의 종류	투자신탁,증권펀드(혼합채권형), 개방형, 추가형, 종류형, 모자형	최초설정일	2017.02.28
운용기간	2019.11.28 ~ 2020.02.27	존속기간	추가형으로 별도의 존속기간이 없음
자산운용회사	유리자산운용	펀드재산보관회사	신한은행
판매회사	DB금융투자, NH투자증권, 경남은행(판매), 교보생명보험, 교보증권, 대구은행, 대신증권, 미래에셋대우, 부국증권, 신영증권, 신한금융투자, 신한은행, 우리은행, 유안타증권, 전북은행, 하나금융투자, 한국투자증권, 한국포스증권, 현 대차투자증권	일반사무관리회사	하나펀드서비스
<div>1. 투자대상</div> <p>이 투자신탁은 ‘유리베트남공모주증권모투자신탁[채권혼합]’에 투자신탁 자산총액의 100% 이하 투자합니다.</p> <div>2. 투자전략</div> <p>&lt; 유리베트남공모주증권모투자신탁[채권혼합] 투자전략 &gt;</p> <p>이 투자신탁은 투자신탁재산의 60%이상을 베트남/대한민국 국공채에 투자하여 안정적인 이자수의 달성을 기본으로 하면서, 베트남 우량 민영기업과 국영기업의 공모주에 적극 참여하여 추가수익을 추구합니다.</p> <p>- 채권 투자전략</p> <p>유동성이 풍부한 대한민국 국공채 및 해외채권형ETF 투자로 안정적인 이자수익을 확보합니다.</p> <p>베트남 국공채에 투자하여 신용위험을 상대적으로 최소화하면서 국내채권보다 높은 이자수익을 추구합니다.</p> <p>지속적ㆍ주기적으로 베트남 Macro 환경 변화에 대한 모니터링 실시할 계획입니다.</p> <p>- 베트남 공모주 투자전략</p> <p>베트남 시장에서 공개되는 국영기업 민영화와 경쟁력 있는 회사의 IPO에 적극적으로 참여하여 추가수익을 추구합니다.</p> <p>※ 상기에 제시된 운용목표 및 전략은 시장상황 및 운용여건에 따라 변경될 수 있습니다.</p> <div>3. 위험관리</div> <p>운용역 개인의 독단의 의한 의사결정을 지양하기 위하여 중요한 의사결정 사항은 자산운용전략위원회 및 위험관리위원회 등에서 결정합니다.</p> <p>환위험 관리 전략 : 이 투자신탁은 모펀드의 외화표시자산에의 투자에 따른 환율변동 위험의 관리를 위해 원/달러 선물 또는 선도환 거래 등을 통해 순자산총액의 50% 내외에서 구간별 환헤지를 실행할 예정입니다. 하지만 투자신탁의 설정/해지, 환율전망, 외환시장 상황, 비용부담, 운용자의 판단 등에 따라 실제 헤지비용은 예정 헤지비용의 범위를 벗어날 수 있고 실제 헤지비용이 예정 헤지비용에 비해 불리한 사후적 성과를 초래할 수 있습니다.</p> <p>이 투자신탁은 원화와 USD간의 환율변동에 대하여 헤지하므로, 베트남 동화와 USD간에는 환차손 또는 환차익이 발생할 수 있습니다.</p> <p>파생상품 투자에 따른 위험 지표 공시 : 해당사항 없습니다.</p> <div>4. 수익구조</div> <p>이 투자신탁은 베트남/대한민국 국공채에 투자신탁 자산총액의 60% 이상, 베트남 공모주, 해외채권형ETF 및 유동성자산 등에 투자신탁 자산총액의 40% 이하로 투자하는 모투자신탁에 신탁재산의 대부분을 투자하여 자본이득을 추구하므로, 투자한 베트남/대한민국 국공채, 베트남 공모주 등의 가격변동 및 환율 변동에 따라 이익 또는 손실이 결정됩니다.</p>			

▶ 펀드 구성



※ 자펀드 자산현황을 100으로 가정하였을때 각 모펀드의 집합투자증권을 얼마만큼 투자하고 있는지를 보여줍니다.

▶ 재산현황

재산현황 표를 통해 당기말과 전기말 간의 자산총액, 부채총액, 순자산 총액 및 기준가격의 추이를 비교할 수 있습니다.

(단위: 백만원, 백만좌, %)

펀드명칭	항목	전기말	당기말	증감률
유리베트남공모주증권자[채권혼합]_운용	자산 총액(A)	19,345	17,959	-7.17
	부채총액(B)	167	128	-23.25
	순자산총액(C=A-B)	19,179	17,831	-7.03
	발행 수익증권 총 수(D)	19,340	17,954	-7.17
	기준가격 (E=C/Dx1000)	991.65	993.15	0.15
종류(Class)별 기준가격 현황				
유리베트남공모주증권자[채권혼합]_C/A	기준가격	969.88	968.27	-0.17
유리베트남공모주증권자[채권혼합]_C/A-e	기준가격	974.18	973.16	-0.10
유리베트남공모주증권자[채권혼합]_C/C-e	기준가격	969.88	968.27	-0.17
유리베트남공모주증권자[채권혼합]_C/C1	기준가격	959.51	956.77	-0.29
유리베트남공모주증권자[채권혼합]_C/C2	기준가격	915.29	912.98	-0.25
유리베트남공모주증권자[채권혼합]_C/C3	기준가격	978.08	975.97	-0.22
유리베트남공모주증권자[채권혼합]_C/F	기준가격	977.99	977.51	-0.05
유리베트남공모주증권자[채권혼합]_C/P1	기준가격	968.18	966.82	-0.14
유리베트남공모주증권자[채권혼합]_C/P1e	기준가격	953.00	951.98	-0.11
유리베트남공모주증권자[채권혼합]_C/P2	기준가격	951.92	949.63	-0.24
유리베트남공모주증권자[채권혼합]_C/P2e	기준가격	955.07	953.55	-0.16
유리베트남공모주증권자[채권혼합]_C/S	기준가격	972.84	971.83	-0.10
유리베트남공모주증권자[채권혼합]_C/W	기준가격	975.81	975.41	-0.04

주) 기준가격이란 투자자가 집합투자증권을 입금(매입), 출금(환매)하는 경우 또는 분배금(상환금포함) 수령 시에 적용되는 가격으로 펀드의 순자산총액을 발행된 수익증권 총좌수로 나눈 가격을 말합니다.

※ 분배금내역

(단위 : 백만원, 백만좌)

구분	분배금지급일	분배금지급금액	분배후수탁고	기준가격(원)		비고
				분배금 지급전	분배금 지급후	
유리베트남공모주증권자투자신탁(채권혼합)_운용	2020. 2.28.	0	17,954	993.15	993.15	
유리베트남공모주증권자투자신탁(채권혼합)_C/A	2020. 2.28.	0	9,387	968.27	968.27	
유리베트남공모주증권자투자신탁(채권혼합)_C/A-e	2020. 2.28.	0	811	973.16	973.16	
유리베트남공모주증권자투자신탁(채권혼합)_C/C1	2020. 2.28.	0	15	956.77	956.77	
유리베트남공모주증권자투자신탁(채권혼합)_C/C2	2020. 2.28.	0	222	912.98	912.98	
유리베트남공모주증권자투자신탁(채권혼합)_C/C3	2020. 2.28.	0	3,236	975.97	975.97	
유리베트남공모주증권자투자신탁(채권혼합)_C/C-e	2020. 2.28.	0	398	968.27	968.27	
유리베트남공모주증권자투자신탁(채권혼합)_C/F	2020. 2.28.	0	2,996	977.51	977.51	
유리베트남공모주증권자투자신탁(채권혼합)_C/W	2020. 2.28.	0	82	975.41	975.41	
유리베트남공모주증권자투자신탁(채권혼합)_C/S	2020. 2.28.	0	59	971.83	971.83	
유리베트남공모주증권자투자신탁(채권혼합)_C/P1	2020. 2.28.	0	351	966.82	966.82	
유리베트남공모주증권자투자신탁(채권혼합)_C/P2	2020. 2.28.	0	269	949.63	949.63	
유리베트남공모주증권자투자신탁(채권혼합)_C/P1e	2020. 2.28.	0	474	951.98	951.98	
유리베트남공모주증권자투자신탁(채권혼합)_C/P2e	2020. 2.28.	0	27	953.55	953.55	

주) 분배후수탁고는 재투자 0 백만좌 포함입니다.

3. 운용경과 및 수익률현황

▶ 운용경과

펀드는 해당 운용기간 0.15%(운용 클래스 기준)의 수익률을 기록하며 소폭 플러스 운용성과를 시현하였습니다.

베트남 증시는 기간 중 미.중 무역협상 1차 합의 서명, 블랙시트 불확실성 완화 등 긍정적인 대외 소식이 상승 지지력을 제공하였으나, 설 연휴 기간 중 발생한 신종 코로나바이러스 확산 여파로 투자심리가 급격히 위축되며 하락하였습니다.

12월은 미.중 무역협상 낙관론이 우세한 가운데, 글로벌 증시가 연말밸리 행보를 지속하는 동안 베트남증시는 글로벌 호재를 반영하지 못하고 낙폭을 확대하였습니다. 외국인 순매도세가 5개월째 이어지면서 대형주 약세기조가 유지되었고 상대적으로 중소형주의 강세에도 불구하고 낙폭을 되돌리지는 못했습니다. 신규 ETF출시 기대감으로 단기 상승폭이 컸던 외국인지분한도 관련 종목들은 엇갈린 흐름을 보였는데 소비재는 상승한 반면 증권 및 보험주는 매도압력을 받으면서 하락 압력을 가했습니다. 다만, 오랫동안 소외 받았던 저평가 중소형주의 반등, 양호한 경제펀더멘털 및 개인투자자들의 시장참여 확대는 하단 지지력을 제공한 것으로 보입니다.

1월 베트남 증시는 월초 중국 인민은행 기준을 인하소식이 투심을 이끌었고 미.중 무역협상 서명 및 블랙시트 불확실성 완화 등 전반적인 글로벌 리스크경감 분위기가 상승 동인을 작용하였으나 중동의 지정학적 리스크 부각되며 추가상승을 제한한데다 설 휴장 기간 중 발생한 신종코로나 바이러스 확산 우려에 투자심리 급격히 위축되며 낙폭을 확대하였습니다. 월말, 장기 휴장 후 개장 2일 동안 대형주 및 중소형주 동반 급락세를 보이면서 하락하였습니다.

2월 베트남 증시는 중국의 미국수입품 관세인하 소식 및 코로나 바이러스 치료제 개발소식 등 바이러스공포가 다소 완화되면서 소폭 상승세를 이어갔습니다. 유럽의회의 EVFTA 서명 소식도 교역량증가 기대감 키우며 증시에는 호재로 작용하였습니다. 중국정부가 강력한 정책지원 의지를 나타내면서 신종감염증에 대한 적극적인 대응이 투자심리를 지지하였습니다. 그러나 월 후반 한국, 이탈리아, 이란 등 중국 이외의 국가에서 감염자수 급증하며 상황은 급 반전 되었습니다. 글로벌 공급체인 훼손우려가 전반적인 실물경제 악화를 야기할 것이라는 우려가 위험자산선호를 크게 위축시켰습니다. 6개월 만에 순매수로 돌아섰던 외국인이 다시 순매도 규모를 확대하면서 수급여건 악화도 하방압력을 가했습니다.

베트남 통화 환율은 COVID19 글로벌확산 우려로 인한 변동성 확대에도 베트남 무역수지 흑자 지속과 FDI 자금 유입 등 풍부한 외환보유고를 바탕으로 소폭 상승에 그치며 여타 신흥국 통화 대비 안정적 흐름을 지속하였습니다.

동 기간 종목별 차별화된 흐름을 보였습니다. Financial ETF에 이어 다이아몬드 ETF출시 승인으로 은행주로의 매수세가 이어지며 편입 은행주 상승이(VPB/베트남병은행, HDB/호치민시개발은행) 양호한 성과를 지지하였습니다. 특히 VP은행(VPB)은 주요 자회사인 FE Credit(소비자금융)과 함께 핵심 비즈니스에서의 성장세와 긍정적인 실적 전망에 힘입어 급등세를 연출했습니다. 호치민시개발은행(HDB)은 비용 절감 및 자회사의 강력한 성장세가 주가를 지지하였으나, 자사주 처분소식이 하방압력으로 작용하며 상승폭이 제한되었습니다. 텃콤은행(TCB)은 코로나 바이러스 글로벌확산 우려로 소폭 하락했습니다. 다. 공단 업종인 베트남과무그룹(GVR)은 중국으로부터의 이전 수요가 여전히 가운데, UpCom거래소에서 호치민 증권거래소로 이전 상장 소식에 상승세를 보였지만 기간 초반 하락폭을 만회하지 못하고, 소폭 하락으로 마감했습니다. IDC 종목은 중국발 수요둔화 우려 및 수급악화로 악보합세를 보였습니다. 에너지관련 종목들은(BSR, POW, OIL) 글로벌 유가 급락에 영향을 받으며 하락하였습니다.

펀드는 신규 IPO 수요 부재로 기존 포트폴리오에는 유지되고 있으며 보유채권을 매도함으로써 환매수요에 대응하고 있습니다.

▶ 투자환경 및 운용 계획

베트남 증시는 신종코로나바이러스의 글로벌 감염속도에 연동하는 흐름이 전개될 것으로 보입니다. 글로벌 공급차질로 인한 전방위적 경기둔화 우려가 급부상하며 투자심리 위축이 불가피 해 보입니다. 다만, 글로벌 주요 국가들의 발 빠른 바이러스 대응책은 추가 하락 제한 요소입니다. 미국 연준이 비정기적인 금리인하로 선제적인 대응에 나서는 한편 주요 국가들의 강력한 부양정책이 연이어 발표되고 있어 신종 바이러스의 전파력이 완화 조짐을 보일 경우 주요 국가들의 재정 및 통화정책 공조가 투자심리를 지지할 것으로 전망됩니다. 전세계적으로 코로나19의 감염속도 및 치사율이 가파르게 증가하고 있는데다 확진자 수 발생가도 급증세를 보이고 있어 신종 감염증의 장기화 가능성도 배제하기 어려울 것 같습니다. 글로벌 경기침체 및 신용경색 우려로 확산된 바이러스 여파를 면밀히 모니터링 하면서 당분간은 보수적인 관점에서 관망세가 우세할 것으로 예상됩니다. 다만, 더욱 강력해진 글로벌 정책공조가 이어지고 있어 바이러스 악재가 다소 누그러질 경우 개선된 글로벌 유동성환경이 상승재료를 부각될 가능성도 전망됩니다.

그 동안 베트남증시의 든든한 버팀목 역할을 해왔던 국내 경제 펀더멘탈 훼손은 불가피할 것으로 보입니다. 정부의 반복적인 경제성장률 하향조정도 부담입니다. 다만 정부가 추진하고 있는 다양한 친시장 정책(증권법 개정, 정부지분 매각 가속화, MSCI 신흥국지수 편입을 위한 증시 선진화 노력 등)은 여전히 유효하며 신종 바이러스 감염증에 대비한 적극적인 경기부양정책은 하방 제한 요인이 될 것으로 판단됩니다.

펀드 환매물량이 현 수준에서는 크지 않은 수준이고 단기 급락에 따른 저점매수 매력에 부각되며 장기간 투자자금 유입 가능성이 있다고 판단됩니다. 다만, 여전히 확산세에 있는 코로나19의 여파가 증시 변동성을 높이는 가운데 뚜렷한 상승재료 부재 및 글로벌 경기침체 우려 지속 및 유동성문제 부각 등이 지속적으로 투자심리를 제약하며 지지부진한 흐름이 전망됩니다.

신종코로나 바이러스로 인한 시장충격에도 여전히 견고한 수익률을 시현했던 은행업종들은 금융 ETF에 이어 다이아몬드 ETF(외국인투자한도 종목으로 구성된 ETF) 출시 기대감으로 상승재료가 유지될 것으로 전망되나 일부 종목들의 단기상승에 따른 차익실현 매물 출회, 금리인하로 인한 수익악화 등은 부담요인입니다. 베트남 전력부족 예상으로 POW(베트남전력)가 수혜를 받을 것으로 예상되나 전반적인 약세장에서 상승재료가 크게 부각되기는 어려울 것으로 보이며 글로벌 유가 폭락에 따른 에너지 섹터도 한동안 약세를 면하기 힘들 것으로 예상됩니다.

정부의 국영기업 민영화 의지가 강해지고 있다는 점은 향후 IPO 진행에 긍정적인 환경이나 현재의 극심한 금융시장 불확실성 상황에서는 속도를 내기 힘들 것으로 생각합니다. 대내외 변수를 점검하면서 현지 시장동향을 적극적으로 모니터링하여 알파 수익기회를 탐색하겠습니다.

▶ 기간(누적) 수익률

기간(누적)수익률 표를 통해 자산운용보고서 작성 기준일(당기말) 현재 펀드의 기간별 누적수익률을 확인 할 수 있으며, 비교지수(벤치마크) 성과와 펀드의 성과를 비교하여 볼 수 있습니다.

(단위 : %)				
구분	최근 3개월	최근 6개월	최근 9개월	최근 12개월
유리베트남공모주증권자[채권혼합]_운용	0.15	-0.23	-0.63	-0.68
(비교지수 대비 성과)	-	-	-	-
종류(Class)별 현황				
유리베트남공모주증권자[채권혼합]_C/A	-0.17	-0.87	-1.58	-1.94
(비교지수 대비 성과)	-	-	-	-
유리베트남공모주증권자[채권혼합]_C/A-e	-0.10	-0.75	-1.40	-1.70
(비교지수 대비 성과)	-	-	-	-
유리베트남공모주증권자[채권혼합]_C/C-e	-0.17	-0.87	-1.58	-1.94
(비교지수 대비 성과)	-	-	-	-
유리베트남공모주증권자[채권혼합]_C/C1	-0.29	-1.11	-1.94	-2.42
(비교지수 대비 성과)	-	-	-	-
유리베트남공모주증권자[채권혼합]_C/C2	-0.25	-1.04	-1.84	-2.29
(비교지수 대비 성과)	-	-	-	-
유리베트남공모주증권자[채권혼합]_C/C3	-0.22	-0.97	-1.73	-
(비교지수 대비 성과)	-	-	-	-
유리베트남공모주증권자[채권혼합]_C/F	-0.05	-0.64	-1.23	-1.48
(비교지수 대비 성과)	-	-	-	-
유리베트남공모주증권자[채권혼합]_C/P1	-0.14	-0.82	-1.51	-1.84
(비교지수 대비 성과)	-	-	-	-
유리베트남공모주증권자[채권혼합]_C/P1e	-0.11	-0.75	-1.40	-1.71
(비교지수 대비 성과)	-	-	-	-
유리베트남공모주증권자[채권혼합]_C/P2	-0.24	-1.02	-1.80	-2.24
(비교지수 대비 성과)	-	-	-	-
유리베트남공모주증권자[채권혼합]_C/P2e	-0.16	-0.86	-1.56	-1.92
(비교지수 대비 성과)	-	-	-	-

유리베트남공모주증권자[채권혼합]_C/S	-0.10	-0.74	-1.39	-1.70
(비교지수 대비 성과)	-	-	-	-
유리베트남공모주증권자[채권혼합]_C/W	-0.04	-0.62	-1.21	-1.45
(비교지수 대비 성과)	-	-	-	-
CDSC 적용펀드 통합 수익률				
CDSC통합수익률	-0.22	-0.98	-1.75	-0.98
(비교지수 대비 성과)	-	-	-	-
비교지수(벤치마크)	0.00	0.00	0.00	0.00

주)비교지수(벤치마크): BM없음

※ 위 투자실적은 과거 성과를 나타낼 뿐 미래의 운용성과를 보장하는 것은 아닙니다.

구분	최근 1년	최근 2년	최근 3년	최근 5년
유리베트남공모주증권자[채권혼합]_운용	-0.68	-4.05	0.91	-
(비교지수 대비 성과)	-	-	-	-
종류(Class)별 현황				
유리베트남공모주증권자[채권혼합]_C/A	-1.94	-6.48	-	-
(비교지수 대비 성과)	-	-	-	-
유리베트남공모주증권자[채권혼합]_C/A-e	-1.70	-6.01	-	-
(비교지수 대비 성과)	-	-	-	-
유리베트남공모주증권자[채권혼합]_C/C-e	-1.94	-6.48	-	-
(비교지수 대비 성과)	-	-	-	-
유리베트남공모주증권자[채권혼합]_C/C1	-2.42	-7.40	-4.32	-
(비교지수 대비 성과)	-	-	-	-
유리베트남공모주증권자[채권혼합]_C/C2	-2.29	-	-	-
(비교지수 대비 성과)	-	-	-	-
유리베트남공모주증권자[채권혼합]_C/C3	-	-	-	-
(비교지수 대비 성과)	-	-	-	-
유리베트남공모주증권자[채권혼합]_C/F	-1.48	-5.59	-	-
(비교지수 대비 성과)	-	-	-	-
유리베트남공모주증권자[채권혼합]_C/P1	-1.84	-6.29	-	-
(비교지수 대비 성과)	-	-	-	-
유리베트남공모주증권자[채권혼합]_C/P1e	-1.71	-6.03	-	-
(비교지수 대비 성과)	-	-	-	-
유리베트남공모주증권자[채권혼합]_C/P2	-2.24	-7.04	-	-
(비교지수 대비 성과)	-	-	-	-
유리베트남공모주증권자[채권혼합]_C/P2e	-1.92	-6.43	-	-
(비교지수 대비 성과)	-	-	-	-
유리베트남공모주증권자[채권혼합]_C/S	-1.70	-6.01	-	-
(비교지수 대비 성과)	-	-	-	-
유리베트남공모주증권자[채권혼합]_C/W	-1.45	-5.53	-	-
(비교지수 대비 성과)	-	-	-	-
CDSC 적용펀드 통합 수익률				
CDSC통합수익률	-2.25	-2.25	-2.49	-
(비교지수 대비 성과)	-	-	-	-
비교지수(벤치마크)	0.00	0.00	0.00	0.00

주)비교지수(벤치마크): BM없음

※ 위 투자실적은 과거 성과를 나타낼 뿐 미래의 운용성과를 보장하는 것은 아닙니다.

▶ 손익현황

(단위:백만원)

구분	증권				파생상품		부동산	특별자산		단기대출 및 예금	기타	손익합계
	주식	채권	어음	집합투자	장내	장외		실물자산	기타			
전기	-163	23	0	0	74	0	0	0	0	-3	-8	-77
당기	20	74	0	0	-90	0	0	0	0	10	3	18

## 4. 자산현황

아래 표시된 자산구성 현황은 고객님의 가입한 자펀드가 모펀드에 투자하고 있는 비율에 따라 안분한 결과를 보여주고 있습니다.

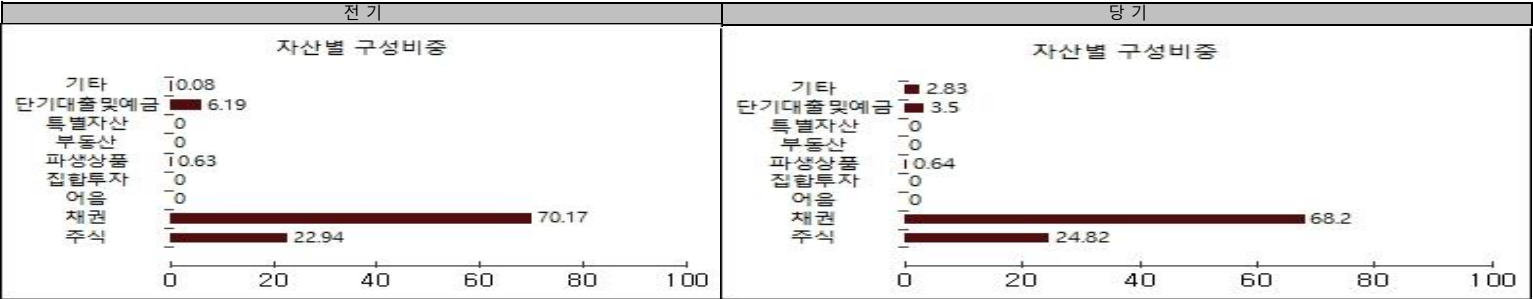
▶ 자산구성현황

자산구성현황 표를 통해 자산운용보고서 작성 기준일(당기말) 현재 펀드가 보유하고 있는 자산의 내역을 각 자산군 및 통화별로 확인할 수 있습니다. 또한 그래프를 통해 당기말과 전기말 간의 자산별 구성 비중을 비교할 수 있습니다.

(단위:백만원,%)

통화별 구분	증권				파생상품		부동산	특별자산		단기대출 및 예금	기타	자산총액
	주식	채권	어음	집합투자	장내	장외		실물자산	기타			
USD	0	0		0	0	0	0	0	0	168	0	168
(1217.20)	(0.00)	(0.00)	(0.00)	(0.00)	(0.00)	(0.00)	(0.00)	(0.00)	(0.00)	(0.93)	(0.00)	(0.93)
VND	4,457	0		0	0	0	0	0	0	104	0	4,561
(0.05)	(24.82)	(0.00)	(0.00)	(0.00)	(0.00)	(0.00)	(0.00)	(0.00)	(0.00)	(0.58)	(0.00)	(25.40)
KRW	0	12,248		0	116	0	0	0	0	358	509	13,231
(1.00)	(0.00)	(68.20)	(0.00)	(0.00)	(0.64)	(0.00)	(0.00)	(0.00)	(0.00)	(1.99)	(2.83)	(73.67)
합계	4,457	12,248		0	116	0	0	0	0	629	509	17,959

\*④: 구성비중



주) 위의 결과는 해당 자펀드의 실제 자산보유 내역을 투자자에게 보여주기 위해, 모펀드의 자산구성 내역을 해당 자펀드가 각 모펀드에서 차지하고 있는 비율을 가중치로 적용하여 안분한 결과입니다. 실제 수익증권 기준으로 작성한 결과와 비교하여 상이한 결과가 발생할 수 있습니다.

▶ 주식업종별 투자비중

주식업종별 투자비중 표를 통해 자산운용보고서 작성 기준일(당기말) 현재 펀드가 투자하고 있는 주식자산의 업종별 구성 현황을 확인할 수 있습니다. 각 비중은 펀드가 보유한 주식자산 내에서의 비중을 나타냅니다.

(단위 : %)

순위	업종명	비중	순위	업종명	비중
1	Capital Goods	28.34			
2	Energy	10.59			
3	기타	61.07			

주) 주식종목의 업종 구분은, 국내 주식은 한국거래소의 업종분류기준, 해외 주식은 GICS(국제산업분류기준) 2차 분류를 따릅니다.

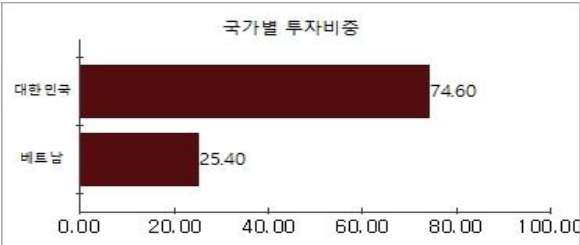
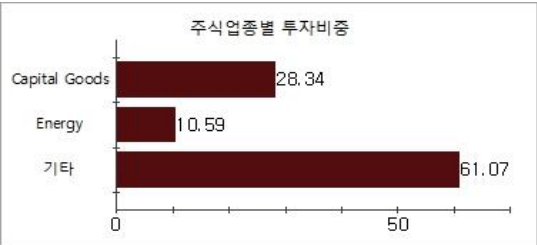
▶ 국가별 투자비중

국가별 투자비중을 통해 자산운용보고서 작성 기준일(당기말) 현재 펀드가 보유하고 있는 전체 자산의 국가별 구성 현황을 확인할 수 있습니다. 각 비중은 펀드 전체 자산 내에서의 비중을 나타냅니다.

(단위 : %)

순위	국가명	비중	순위	국가명	비중
1	대한민국	74.60			
2	베트남	25.40			

주) 종목의 국가 구분은, 해당 종목이 발행된 국가를 기준으로 합니다.



▶ 환헤지에 관한 사항

환헤지란?	환헤지란 환율 변동으로 인한 외화표시자산의 가치변동위험을 선물환계약 등을 이용하여 줄이는 것을 말하며, 환헤지 비율은기준일 현재 펀드에서 보유하고 있는 총 외화자산의 평가액 대비, 환헤지 규모를 비율로 표시한 것을 말합니다.
펀드수익률에 미치는 효과	환헤지를 실행할 경우 외국통화의 가치가 원화에 대비하여 하락하는 때에는 환손실이 발생하지 않아 투자신탁의 성과에 유리하게 작용하는 반면, 외국통화의 가치가 원화에 비하여 상대적으로 상승하는 때에는 환이익 획득 기회를 상실하여 투자신탁의 성과에 불리하게 작용합니다. 환헤지에는 일정한 비용이 수반되며 이러한 비용은 투자신탁의 성과를 하락시키는 원인이 됩니다.

(단위 : %, 백만원)

투자설명서 상의 목표 환헤지 비율	기준일(20.02.27)현재 환헤지 비율	환헤지 비용 (19.11.28 ~ 20.02.27)	환헤지로 인한 손익 (19.11.28 ~ 20.02.27)
순자산총액의 50% 내외에서 구간별 환헤지	49.7	0.5990	-89

주) 환헤지 비용은 통화선물거래에 따른 수수료이며, 선도환거래의 경우 수수료가 계약 환율에 반영되어 있어 별도의 산출은 불가능합니다.

▼ 환헤지를 위한 파생상품의 보유현황

▶ 통화선물

(단위: 계약, 백만원)

종목	매수/매도	계약수	미결제약정금액	비고
미국달러 F 202003	매도	193	2,348	

▶ 투자대상 상위 10종목

투자대상 상위 10종목 표를 통해 전체 자산군을 대상으로 펀드 자산총액에서 차지하는 상위 10개 보유 종목을 확인할 수 있습니다. 각 비중은 펀드의 자산총액에서 해당 종목이 차지하는 비중을 나타냅니다.

(단위 : %)

순위	구분	종목명	비중	순위	구분	종목명	비중
1	채권	통안01810-2102-02	28.04	6	채권	통안02060-2008-02	4.48
2	채권	통안01180-2108-02	22.29	7	해외주식	VIETNAM URBAN & INDUSTRIAL Z	2.75
3	채권	통안01715-2005-01	13.39	8	해외주식	BINH SON REFINING AND PETROCHEMICAL	2.63
4	해외주식	VIGLACERA CORP	7.03	9	해외주식	VIETNAM TECHNOLOGICAL & COMM	2.51
5	해외주식	VIETNAM PROSPERITY JSC BANK	4.68	10	해외주식	VIETNAM RUBBER GROUP LTD	2.07

※보다 상세한 투자대상자산 내용은 금융투자협회 전자공시사이트의 펀드 분기영업보고서 및 결산보고서를 참고하실 수 있습니다.(인터넷주소 <http://dis.kofia.or.kr>) 단, 협회 전자공시사이트에서 조회한 분기영업보고서 및 결산보고서는 본 자산운용보고서와 작성기준일이 상이할 수 있습니다.

▼ 각 자산별 보유종목 내역

각 자산별 보유종목 내역을 통해 투자대상 상위 10종목 및 펀드자산총액의 5% 이상을 차지하는 종목, 또는 발행주식 총 수의 1%를 초과한 종목(해외주식은 제외)을 각 자산군별로 구분하여 확인 할 수 있습니다.

▶ 주식

(단위 : 주, 백만원, %)

종목명	보유수량	평가금액	비중	발행국가	통화	업종	비고
VIGLACERA CORP	1,310,000	1,263	7.03	베트남	VND	Capital Goods	
VIETNAM PROSPERITY JSC BANK	566,359	841	4.68	베트남	VND	기타	
VIETNAM URBAN & INDUSTRIAL Z	524,000	494	2.75	베트남	VND	기타	
BINH SON REFINING AND PETROCHEMICAL	1,217,000	472	2.63	베트남	VND	Energy	
VIETNAM TECHNOLOGICAL & COMM	378,000	451	2.51	베트남	VND	기타	
VIETNAM RUBBER GROUP LTD	567,000	371	2.07	베트남	VND	기타	

주) 투자대상 상위 10종목 및 평가금액이 자산총액의 5%를 초과하는 경우 기재 또는 발행주식 총수의 1% 초과 종목

▶ 채권

(단위 : 백만원, %)

종목명	액면가액	평가액	발행국가	통화	발행일	상환일	보증기관	신용등급	비중
통안01810-2102-02	5,000	5,036	대한민국	KRW	2019-02-02	2021-02-02		N/A	28.04
통안01180-2108-02	4,000	4,003	대한민국	KRW	2019-08-02	2021-08-02		N/A	22.29
통안01715-2005-01	2,400	2,405	대한민국	KRW	2019-05-09	2020-05-09		N/A	13.39
통안02060-2008-02	800	804	대한민국	KRW	2018-08-02	2020-08-02		N/A	4.48

주) 투자대상 상위 10종목 및 평가금액이 자산총액의 5%를 초과하는 경우 기재

5. 투자운용전문인력 현황

▶ 투자운용인력(펀드매니저)

(단위 : 개, 억원)

성명	직위	생년	운용중인 펀드 현황		성과보수가 있는 펀드 및 일임계약 운용규모		협회등록번호
			펀드개수	운용규모	펀드개수	운용규모	
한진규 <sup>주1)</sup>	CIO	1969	22	5,554	2	579	2109000507
안재정	퀀트운용부장	1972					2117000117
윤준수	채권운용1본부장	1967	48	37,589	1	611	2109000319
최재영	채권운용2본부장	1972					2109000709

주1) 성명이 굵은 글씨로 표시된 것이 책임운용전문인력이며, '책임 운용전문인력'이란 운용전문인력 중 투자전략 수립 및 투자 의사결정 등에 있어 주도적이고 핵심적인 역할을 수행하는 자를 말함.

주2) 운용중인 다른 집합투자기구 수 및 규모를 산정 할 때 해당 운용팀에서 운용중인 전체 집합투자기구를 대상으로 하며 모자형 구조의 모집합투자기구는 제외합니다.

주3) 펀드의 투자운용인력 변경내역 등은 금융투자협회 전자공시사이트의 수시공시 등을 참고 하실 수 있습니다. (인터넷 주소 <http://dis.kofia.or.kr>) 단, 협회 전자공시사이트가 제공하는 정보와 본 자산운용 보고서가 제공하는 정보의 작성기준일이 상이할 수 있습니다.

▶ 운용전문인력 변경내역

기간	운용전문인력
2017.09.07 ~ 현재 2017.02.28 (이 투자신탁의 최초설정일) ~ 2017.09.06 2018.12.24 ~ 현재 2017.09.07 ~ 2018.01.22 2017.02.28 (이 투자신탁의 최초설정일) ~ 2017.09.06	한진규(책임) 이기명(책임) 안재정(부책임) 박상건(부책임) 송두희(부책임)

▶ 해외운용수탁회사

회사명	소재	국가명	비고
해당사항 없음			

6. 비용 현황

▶ 업자별 보수 지급 현황

업자별 보수 지급현황 표를 통해 펀드가 펀드의 운용과 관련된 관계회사(자산운용사, 판매회사, 신탁업자, 일반사무관리회사 등)에 지급한 보수와 비용(기타 비용, 매매증계수수료)을 확인할 수 있습니다. 또한 당기와 전기의 보수 및 비용 발생현황을 비교할 수 있습니다.

(단위: 백만원, %)

	구분	전기		당기		
		금액	비율 주1)	금액	비율 주1)	
유리베트남공모주증권자[채권혼합]_운용	자산운용사	0.00	0.00	0.00	0.00	
	판매회사	0.00	0.00	0.00	0.00	
	펀드재산보관회사(신탁업자)	1.93	0.01	1.78	0.01	
	일반사무관리회사	0.00	0.00	0.00	0.00	
	보수합계	1.93	0.01	1.78	0.01	
	기타비용 주2)		2.14	0.01	1.98	0.01
	매매 중개 수수료	단순매매, 중개수수료	0.70	0.00	0.60	0.00
		조사분석업무 등				
		서비스 수수료	0.00	0.00	0.00	0.00
		합계	0.70	0.00	0.60	0.00
유리베트남공모주증권자[채권혼합]_C/A	증권거래세	0.00	0.00	0.00	0.00	
	자산운용사	19.57	0.18	16.37	0.18	
	판매회사	13.98	0.13	11.69	0.13	
	펀드재산보관회사(신탁업자)	2.71	0.02	2.32	0.03	
	일반사무관리회사	0.42	0.00	0.35	0.00	
	보수합계	36.67	0.33	30.74	0.33	
	기타비용 [주2)		1.21	0.01	1.08	0.01
	매매 중개 수수료	단순매매, 중개수수료	0.37	0.00	0.31	0.00
		조사분석업무 등				
		서비스 수수료	0.00	0.00	0.00	0.00
합계		0.37	0.00	0.31	0.00	
유리베트남공모주증권자[채권혼합]_C/A-e	증권거래세	0.00	0.00	0.00	0.00	
	자산운용사	1.49	0.18	1.41	0.18	
	판매회사	0.53	0.06	0.50	0.06	
	펀드재산보관회사(신탁업자)	0.21	0.02	0.20	0.02	
	일반사무관리회사	0.03	0.00	0.03	0.00	
	보수합계	2.26	0.27	2.14	0.27	
	기타비용 [주2)		0.09	0.01	0.09	0.01
	매매 중개 수수료	단순매매, 중개수수료	0.03	0.00	0.03	0.00
		조사분석업무 등				
		서비스 수수료	0.00	0.00	0.00	0.00
합계		0.03	0.00	0.03	0.00	
유리베트남공모주증권자[채권혼합]_C/C-e	증권거래세	0.00	0.00	0.00	0.00	
	자산운용사	0.92	0.18	0.74	0.18	
	판매회사	0.66	0.13	0.53	0.13	
	펀드재산보관회사(신탁업자)	0.13	0.02	0.11	0.02	
	일반사무관리회사	0.02	0.00	0.02	0.00	
	보수합계	1.73	0.33	1.39	0.33	
	기타비용 [주2)		0.06	0.01	0.05	0.01
	매매 중개 수수료	단순매매, 중개수수료	0.02	0.00	0.01	0.00
		조사분석업무 등				
		서비스 수수료	0.00	0.00	0.00	0.00
합계		0.02	0.00	0.01	0.00	
	증권거래세	0.00	0.00	0.00	0.00	

유리베트남공모주증권자[채권혼합]_C/C1	자산운용사		0.03	0.18	0.04	0.18
	판매회사		0.05	0.25	0.06	0.25
	펀드재산보관회사(신탁업자)		0.00	0.02	0.01	0.02
	일반사무관리회사		0.00	0.00	0.00	0.00
	보수합계		0.09	0.46	0.10	0.46
	기타비용 [주2)		0.00	0.01	0.00	0.01
	매매 중개 수수료	단순매매, 중개수수료	0.00	0.00	0.00	0.00
		조사분석업무 등				
		서비스 수수료	0.00	0.00	0.00	0.00
		합계	0.00	0.00	0.00	0.00
유리베트남공모주증권자[채권혼합]_C/C2	증권거래세		0.00	0.00	0.00	0.00
	자산운용사		0.61	0.18	0.44	0.18
	판매회사		0.74	0.21	0.53	0.21
	펀드재산보관회사(신탁업자)		0.08	0.02	0.06	0.02
	일반사무관리회사		0.01	0.00	0.01	0.00
	보수합계		1.44	0.42	1.04	0.42
	기타비용 [주2)		0.04	0.01	0.03	0.01
	매매 중개 수수료	단순매매, 중개수수료	0.01	0.00	0.01	0.00
		조사분석업무 등	0.00	0.00	0.00	0.00
		서비스 수수료				
		합계	0.01	0.00	0.01	0.00
유리베트남공모주증권자[채권혼합]_C/C3	증권거래세		0.00	0.00	0.00	0.00
	자산운용사		6.15	0.18	5.52	0.18
	판매회사		6.15	0.18	5.52	0.18
	펀드재산보관회사(신탁업자)		0.85	0.02	0.78	0.03
	일반사무관리회사		0.13	0.00	0.12	0.00
	보수합계		13.29	0.38	11.94	0.38
	기타비용 [주2)		0.38	0.01	0.36	0.01
	매매 중개 수수료	단순매매, 중개수수료	0.12	0.00	0.10	0.00
		조사분석업무 등				
		서비스 수수료	0.00	0.00	0.00	0.00
		합계	0.12	0.00	0.10	0.00
유리베트남공모주증권자[채권혼합]_C/F	증권거래세		0.00	0.00	0.00	0.00
	자산운용사		5.19	0.18	5.11	0.18
	판매회사		0.22	0.01	0.22	0.01
	펀드재산보관회사(신탁업자)		0.72	0.02	0.72	0.03
	일반사무관리회사		0.11	0.00	0.11	0.00
	보수합계		6.24	0.21	6.16	0.21
	기타비용 [주2)		0.32	0.01	0.34	0.01
	매매 중개 수수료	단순매매, 중개수수료	0.10	0.00	0.10	0.00
		조사분석업무 등	0.00	0.00	0.00	0.00
		서비스 수수료				
		합계	0.10	0.00	0.10	0.00
유리베트남공모주증권자[채권혼합]_C/P1	증권거래세		0.00	0.00	0.00	0.00
	자산운용사		0.85	0.18	0.61	0.18
	판매회사		0.48	0.10	0.35	0.10
	펀드재산보관회사(신탁업자)		0.12	0.02	0.09	0.02
	일반사무관리회사		0.02	0.00	0.01	0.00
	보수합계		1.47	0.31	1.05	0.31
	기타비용 [주2)		0.05	0.01	0.04	0.01
	매매 중개 수수료	단순매매, 중개수수료	0.02	0.00	0.01	0.00
		조사분석업무 등	0.00	0.00	0.00	0.00
		서비스 수수료				
		합계	0.02	0.00	0.01	0.00
유리베트남공모주증권자[채권혼합]_C/P1e	증권거래세		0.00	0.00	0.00	0.00
	자산운용사		0.90	0.18	0.74	0.18
	판매회사		0.33	0.07	0.28	0.07
	펀드재산보관회사(신탁업자)		0.12	0.02	0.11	0.03
	일반사무관리회사		0.02	0.00	0.02	0.00
	보수합계		1.37	0.27	1.14	0.27
	기타비용 [주2)		0.05	0.01	0.05	0.01
	매매 중개 수수료	단순매매, 중개수수료	0.02	0.00	0.01	0.00
		조사분석업무 등	0.00	0.00	0.00	0.00
		서비스 수수료				
		합계	0.02	0.00	0.01	0.00
유리베트남공모주증권자[채권혼합]_C/P2	증권거래세		0.00	0.00	0.00	0.00
	자산운용사		0.63	0.18	0.48	0.18
	판매회사		0.72	0.20	0.55	0.20
	펀드재산보관회사(신탁업자)		0.09	0.02	0.07	0.03
	일반사무관리회사		0.01	0.00	0.01	0.00
	보수합계		1.45	0.41	1.11	0.41
	기타비용 [주2)		0.04	0.01	0.03	0.01
	매매 중개 수수료	단순매매, 중개수수료	0.01	0.00	0.01	0.00
		조사분석업무 등	0.00	0.00	0.00	0.00
		서비스 수수료				
		합계	0.01	0.00	0.01	0.00
유리베트남공모주증권자[채권혼합]_C/P2e	증권거래세		0.00	0.00	0.00	0.00
	자산운용사		0.08	0.18	0.06	0.18
	판매회사		0.06	0.12	0.04	0.12
	펀드재산보관회사(신탁업자)		0.01	0.02	0.01	0.02
	일반사무관리회사		0.00	0.00	0.00	0.00
	보수합계		0.15	0.33	0.11	0.33
	기타비용 [주2)		0.00	0.01	0.00	0.01
	매매 중개 수수료	단순매매, 중개수수료	0.00	0.00	0.00	0.00
		조사분석업무 등	0.00	0.00	0.00	0.00
		서비스 수수료				
		합계	0.00	0.00	0.00	0.00
유리베트남공모주증권자[채권혼합]_C/S	증권거래세		0.00	0.00	0.00	0.00
	자산운용사		0.13	0.18	0.10	0.18
	판매회사		0.05	0.06	0.04	0.06
	펀드재산보관회사(신탁업자)		0.02	0.02	0.01	0.02
	일반사무관리회사		0.00	0.00	0.00	0.00
	보수합계		0.20	0.27	0.15	0.27
	기타비용 [주2)		0.01	0.01	0.01	0.01
	매매 중개 수수료	단순매매, 중개수수료	0.00	0.00	0.00	0.00
		조사분석업무 등	0.00	0.00	0.00	0.00
		서비스 수수료				
		합계	0.00	0.00	0.00	0.00
유리베트남공모주증권자[채권혼합]_C/S	증권거래세		0.00	0.00	0.00	0.00
	자산운용사		0.13	0.18	0.10	0.18
	판매회사		0.05	0.06	0.04	0.06
	펀드재산보관회사(신탁업자)		0.02	0.02	0.01	0.02
	일반사무관리회사		0.00	0.00	0.00	0.00
	보수합계		0.20	0.27	0.15	0.27
	기타비용 [주2)		0.01	0.01	0.01	0.01
	매매 중개 수수료	단순매매, 중개수수료	0.00	0.00	0.00	0.00
		조사분석업무 등	0.00	0.00	0.00	0.00
		서비스 수수료				
		합계	0.00	0.00	0.00	0.00

유리베트남공모주증권자[채권혼합]_C/W	자산운용사		0.15	0.18	0.15	0.18
	판매회사		0.00	0.00	0.00	0.00
	펀드재산보관회사(신탁업자)		0.02	0.02	0.02	0.02
	일반사무관리회사		0.00	0.00	0.00	0.00
	보수합계		0.17	0.20	0.17	0.21
	기타비용(주2)		0.01	0.01	0.01	0.01
	매매 중개 수수료	단순매매, 중개수수료	0.00	0.00	0.00	0.00
		조사분석업무 등				
		서비스 수수료	0.00	0.00	0.00	0.00
		합계	0.00	0.00	0.00	0.00
	증권거래세		0.00	0.00	0.00	0.00

\* 펀드의 순자산총액(기간평잔) 대비 비율

\*\* 기타비용이란 회계감사비용, 증권 등의 예약 및 결제비용 등 펀드에서 경상적, 반복적으로 지출된 비용으로서 매매, 중개수수료는 제외한 것입니다.

※ 성과보수내역 : 없음

※ 발행분담금내역 : 없음

※ 모자형의 경우 모펀드에서 발생한 비용을 자펀드가 차지하는 비율대로 안분하여 합산한 수치입니다.

▶ 총보수, 비용비율

총보수, 비용비율 표를 통해 투자자가 펀드를 통해 부담한 보수와 비용의 수준을 펀드 순자산 연평잔액에 대한 비율로 확인 할 수 있습니다.

(단위: 연환산,%)

	구분	해당 펀드		상위펀드 비용 합산	
		총보수·비용비율	매매·중개수수료비율	합성총보수·비용비율	매매·중개수수료 비율
유리베트남공모주증권자[채권혼합]_운용	전기	-0.0019	0.0164	0.1767	0.0164
	당기	0	0.0145	0.1127	0.0145
종류(Class)별 현황					
유리베트남공모주증권자[채권혼합]_C/A	전기	1.2775	0.00863	1.4542	0.0164
	당기	1.2775	0.00759	1.3899	0.0145
유리베트남공모주증권자[채권혼합]_C/A-e	전기	1.0272	0.00059	1.197	0.0163
	당기	1.0272	0.00056	1.1392	0.0143
유리베트남공모주증권자[채권혼합]_C/C-e	전기	1.277	0.00035	1.441	0.0161
	당기	1.2771	0.00034	1.39	0.0144
유리베트남공모주증권자[채권혼합]_C/C1	전기	1.7767	0.00018	2.0891	0.0202
	당기	1.7749	0.00004	1.8663	0.0147
유리베트남공모주증권자[채권혼합]_C/C2	전기	1.6276	0.00211	1.8309	0.0177
	당기	1.6275	0.00125	1.7467	0.016
유리베트남공모주증권자[채권혼합]_C/C3	전기	1.4774	0.00089	1.598	0.0137
	당기	1.4774	0.00146	1.5858	0.0135
유리베트남공모주증권자[채권혼합]_C/F	전기	0.8074	0.00247	0.9865	0.0165
	당기	0.8074	0.00221	0.9219	0.0146
유리베트남공모주증권자[채권혼합]_C/P1	전기	1.1769	0.00033	1.3442	0.016
	당기	1.1768	0.00031	1.2898	0.0144
유리베트남공모주증권자[채권혼합]_C/P1e	전기	1.037	0.00039	1.2121	0.0162
	당기	1.0371	0.00035	1.1512	0.0145
유리베트남공모주증권자[채권혼합]_C/P2	전기	1.577	0.00029	1.7519	0.0163
	당기	1.5768	0.00025	1.6925	0.0146
유리베트남공모주증권자[채권혼합]_C/P2e	전기	1.2536	0.00003	1.4263	0.0159
	당기	1.2534	0.00003	1.3662	0.0143
유리베트남공모주증권자[채권혼합]_C/S	전기	1.025	0.00008	1.2077	0.0167
	당기	1.0242	0.00007	1.144	0.0149
유리베트남공모주증권자[채권혼합]_C/W	전기	0.7743	0.00005	0.9413	0.0161
	당기	0.7743	0.00005	0.8837	0.0143

주1) 총보수·비용비율(Total Expense Ratio)이란 운용보수 등 펀드에서 부담하는 '보수'와 '기타비용' 총액을 순자산 연평잔액(보수·비용 차감전 기준)으로 나눈 비율로서 해당 운용기간 중 투자자가 부담한 총 보수·비용수준을 나타냅니다.

주2) 매매·중개수수료 비율이란 매매·중개수수료를 순자산 연평잔액(보수·비용 차감전 기준)으로 나눈 비율로서 해당 운용기간 중 투자자가 부담한 매매·중개수수료의 수준을 나타냅니다.

주3) 모자형의 경우 모펀드에서 발생한 비용을 자펀드가 차지하는 비율대로 안분하여 합산한 수치입니다.

7. 투자자산매매내역

매매주식 규모 및 회전을 표와 최근 3분기 매매회전을 추이 표를 통해 당기 및 최근 3분기 동안에 대해 펀드가 수행한 주식거래의 빈도를 확인 할 수 있습니다. 매매회전율이 높을 경우 매매거래수수료 (0.1%내외) 및 증권거래세(매도시 0.25%) 발생으로 실제 투자자가 부담하게 되는 펀드의 비용이 증가합니다.

▶ 매매주식규모 및 회전율

(단위:백만원, %)

매수		매도		매매회전율 ㉞	
수량	금액	수량	금액	해당기간	연환산
0	0	0	0	0.00	0.00

주) 해당 운용기간 중 매도한 주식가액의 총액을 그 해당 운용기간 중 보유한 주식의 평균가액으로 나눈 비율을 나타냅니다.

▶ 최근 3분기 주식 매매회전을 추이

0	0	0

8. 자산운용사의 고유재산 투자에 관한 사항

(단위 : 백만원, %)

펀드명칭	투자금액	수익률
해당사항 없음		

※투자금액 및 수익률은 자산운용사의 운용전략에 따라 추가설정(한매) 될 수 있으며, 이에 따라 투자금액 및 수익률이 변동될 수 있습니다.