

자산운용보고서

유리베트남공모주증권투자신탁[채권혼합]

(운용기간 : 2020년02월28일 ~ 2020년05월27일)

○ 자산운용보고서는 자본시장과금융투자업에관한법률(이하 '자본시장법')에 의거 자산운용회사가 작성하며, 투자자가 가입한 상품의 특정기간(3개월) 동안의 자산운용에 대한 결과를 요약하여 제공하는 보고서입니다.

유리자산운용

서울시 영등포구 국제금융로6길 17 부국증권빌딩 9층
(전화 02-2168-7900, www.yurieasset.co.kr)

목 차

- 1 **공지사항**
- 2 **펀드의 개요**
 - ▶ 기본정보
 - ▶ 재산현황
- 3 **운용경과 및 수익률현황**
 - ▶ 운용경과
 - ▶ 투자환경 및 운용계획
 - ▶ 기간(누적) 수익률
 - ▶ 손익현황
- 4 **자산현황**
 - ▶ 자산구성현황
 - ▶ 환헤지에 관한 사항
 - ▶ 환헤지를 위한 파생상품의 보유현황
 - ▶ 투자대상 상위 10종목
 - ▶ 각 자산별 보유종목 내역
- 5 **투자운용전문인력 현황**
 - ▶ 투자운용인력(펀드매니저)
 - ▶ 해외 운용 수탁회사
- 6 **비용현황**
 - ▶ 업자별 보수 지급현황
 - ▶ 총보수비용 비율
- 7 **투자자산매매내역**
 - ▶ 매매주식규모 및 회전율
 - ▶ 최근 3분기 주식 매매회전율 추이
- 8 **자산운용사의 고유재산 투자에 관한 사항**

1. 공지 사항

1. 고객님의 가입하신 펀드는 자본시장과 금융투자업에 관한 법률(현행법률)의 적용을 받습니다.
2. 고객님의 가입하신 펀드는 모자형 구조의 펀드로써 이 자산운용보고서에서의 자산구성현황, 보유종목, 보수 및 비용 등의 정보는 고객님의 가입한 유리베트남공모투자펀드가 해당 모펀드에 투자하고 있는 비율에 따라 안분한 결과를 보여주고 있습니다.
3. 이 보고서는 자본시장법에 의해 유리베트남공모주증권자투자신탁(채권혼합)_운용의 자산운용회사인 '유리자산운용'이 작성하여 펀드재산보관회사(신탁업자)인 '신한은행'의 확인을 받아 판매회사인 'DB금융투자, NH투자증권, 경남은행(판매), 교보생명보험, 교보증권, 대구은행, 대신증권, 미래에셋대우, 부국증권, 신영증권, 신한금융투자, 신한은행, 우리은행, 유안타증권, 전북은행, 하나금융투자, 한국투자증권, 한국포스증권, 현대차투자증권'을 통해 투자자에게 제공됩니다. 다만 일괄 예약된 펀드의 펀드재산보관회사(신탁업자) 확인기간은 일괄 예약된 날 이후 기간에 한합니다.
4. 고객님의 계좌별 수익률 정보는 판매회사의 HTS나 인터넷 뱅킹 등을 조회할 수 있습니다.
- 각종 보고서 확인 :

유리자산운용(주)
금융투자협회

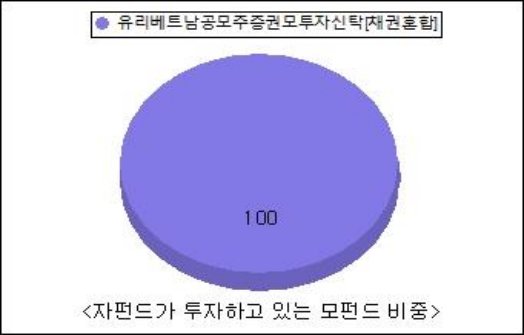
www.yurieasset.co.kr
http://dis.kofia.or.kr

02-2168-7900

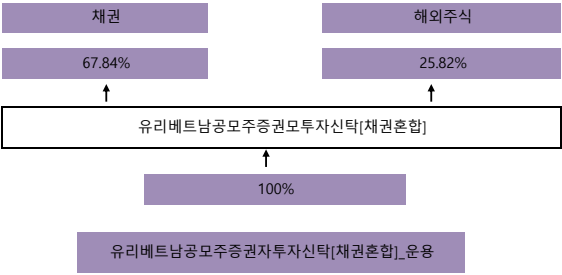
2. 펀드의 개요

▶ 기본정보			
자본시장과 금융투자업에 관한 법률			
펀드 명칭		투자위험등급	금융투자협회 펀드코드
유리베트남공모주증권자투자신탁(채권혼합)_운용, 유리베트남공모주증권모투자신탁(채권혼합), 유리베트남공모주증권자투자신탁(채권혼합)_C/A, 유리베트남공모주증권자투자신탁(채권혼합)_C/A-e, 유리베트남공모주증권자투자신탁(채권혼합)_C/C-e, 유리베트남공모주증권자투자신탁(채권혼합)_C/C1, 유리베트남공모주증권자투자신탁(채권혼합)_C/C2, 유리베트남공모주증권자투자신탁(채권혼합)_C/C3, 유리베트남공모주증권자투자신탁(채권혼합)_C/C4, 유리베트남공모주증권자투자신탁(채권혼합)_C/P1, 유리베트남공모주증권자투자신탁(채권혼합)_C/P1e, 유리베트남공모주증권자투자신탁(채권혼합)_C/P2, 유리베트남공모주증권자투자신탁(채권혼합)_C/P2e, 유리베트남공모주증권자투자신탁(채권혼합)_C/S, 유리베트남공모주증권자투자신탁(채권혼합)_C/W		4등급	BJ883, BJ882, BJ884, BJ885, BJ890, BJ886, BJ887, BJ888, BJ889, BJ894, BU280, BR417, BU281, BJ893, BJ892
펀드의 종류	투자신탁,증권펀드(혼합채권형), 개방형, 추가형, 종류형, 모자형	최초설정일	2017.02.28
운용기간	2020.02.28 ~ 2020.05.27	존속기간	추가형으로 별도의 존속기간이 없음
자산운용회사	유리자산운용	펀드재산보관회사	신한은행
판매회사	DB금융투자, NH투자증권, 경남은행(판매), 교보생명보험, 교보증권, 대구은행, 대신증권, 미래에셋대우, 부국증권, 신영증권, 신한금융투자, 신한은행, 우리은행, 유안타증권, 전북은행, 하나금융투자, 한국투자증권, 한국포스증권, 현대차 투자증권	일반사무관리회사	하나펀드서비스
상품의 특징	1. 투자대상 이 투자신탁은 '유리베트남공모주증권모투자신탁(채권혼합)'에 투자신탁 자산총액의 100% 이하 투자합니다.		
	2. 투자전략 < 유리베트남공모주증권모투자신탁(채권혼합) 투자전략 > 이 투자신탁은 투자신탁재산의 60%이상을 베트남/대한민국 국공채에 투자하여 안정적인 이자수익 달성을 기본으로 하면서, 베트남 우량 민영기업과 국영기업의 공모주에 적극 참여하여 추가수익을 추구합니다. - 채권 투자전략 유동성이 풍부한 대한민국 국공채 및 해외채권형ETF 투자로 안정적인 이자수익을 확보합니다. 베트남 국공채에 투자하여 신용위험을 상대적으로 최소화하면서 국내채권보다 높은 이자수익을 추구합니다. 지속적·주기적으로 베트남 Macro 환경 변화에 대한 모니터링 실시할 계획입니다. - 베트남 공모주 투자전략 베트남 시장에서 공개되는 국영기업 민영화와 경쟁력 있는 회사의 IPO에 적극적으로 참여하여 추가수익을 추구합니다. ※ 상기에 제시된 운용목표 및 전략은 시장상황 및 운용여건에 따라 변경될 수 있습니다.		
	3. 위험관리 운용역 개인의 독단의 의한 의사결정을 지양하기 위하여 중요한 의사결정 사항은 자산운용전략위원회 및 위험관리위원회 등에서 결정합니다. 환위험 관리 전략 : 이 투자신탁은 모펀드의 외화표시자산에의 투자에 따른 환율변동 위험의 관리를 위해 원/달러 선물 또는 선도환 거래 등을 통해 순자산총액의 50% 내외에서 구간별 환헤지를 실행할 예정입니다. 하지만 투자신탁의 설정/해지, 환율전망, 외환시장 상황, 비용부담, 운용자의 판단 등에 따라 실제 헤지비용은 예정 헤지비용의 범위를 벗어날 수 있고 실제 헤지비용이 예정 헤지비용에 비해 불리한 사후적 성과를 초래할 수 있습니다. 이 투자신탁은 원화와 USD간의 환율변동에 대하여 헤지하므로, 베트남 동화와 USD간에는 환차손 또는 환차익이 발생할 수 있습니다. 파생상품 투자에 따른 위험 지표 공시 : 해당사항 없습니다.		
	4. 수익구조 이 투자신탁은 베트남/대한민국 국공채에 투자신탁 자산총액의 60% 이상, 베트남 공모주, 해외채권형ETF 및 유동성자산 등에 투자신탁 자산총액의 40% 이하로 투자하는 모투자신탁에 신탁재산의 대부분을 투자하여 자본이득을 추구하므로, 투자한 베트남/대한민국 국공채, 베트남 공모주 등의 가격변동 및 환율 변동에 따 라 이익 또는 손실이 결정됩니다.		

▶펀드 구성



※ 자펀드 자산현황을 100으로 가정하였을 때, 각 모펀드의 집합투자증권을 얼마만큼 투자하고 있는지를 보여줍니다.



▶ 자산현황

자산현황 표를 통해 당기말과 전기말 간의 자산총액, 부채총액, 순자산 총액 및 기준가격의 추이를 비교할 수 있습니다.

(단위: 백만원, 백만차, %)

펀드명칭	항목	전기말	당기말	증감률
유리베트남공모주증권자[채권혼합]_운용	자산 총액(A)	17,959	13,617	-24.18
	부채총액(B)	128	15	-88.27
	순자산총액(C=A-B)	17,831	13,602	-23.72
	발행 수익증권 총 수(D)	17,954	13,816	-23.05
	기준가격 (E=C/Dx1000)	993.15	984.51	-0.87
종류(Class)별 기준가격 현황				
유리베트남공모주증권자[채권혼합]_C/A	기준가격	968.27	956.91	-1.17
유리베트남공모주증권자[채권혼합]_C/A-e	기준가격	973.16	962.32	-1.11
유리베트남공모주증권자[채권혼합]_C/C-e	기준가격	968.27	956.90	-1.17
유리베트남공모주증권자[채권혼합]_C/C1	기준가격	956.77	944.41	-1.29
유리베트남공모주증권자[채권혼합]_C/C2	기준가격	912.98	901.95	-1.21
유리베트남공모주증권자[채권혼합]_C/C3	기준가격	975.97	964.05	-1.22
유리베트남공모주증권자[채권혼합]_C/C4	기준가격	0.00	1,020.83	2.08
유리베트남공모주증권자[채권혼합]_C/P1	기준가격	966.82	955.69	-1.15
유리베트남공모주증권자[채권혼합]_C/P1e	기준가격	951.98	941.35	-1.12
유리베트남공모주증권자[채권혼합]_C/P2	기준가격	949.63	937.81	-1.24
유리베트남공모주증권자[채권혼합]_C/P2e	기준가격	953.55	942.41	-1.17
유리베트남공모주증권자[채권혼합]_C/S	기준가격	971.83	961.01	-1.11
유리베트남공모주증권자[채권혼합]_C/W	기준가격	975.41	965.13	-1.05

주) 기준가격이란 투자자가 집합투자증권을 입금(매입), 출금(환매)하는 경우 또는 분배금(상환금포함) 수령 시에 적용되는 가격으로 펀드의 순자산총액을 발행된 수익증권 총좌수로 나눈 가격을 말합니다.

3. 운용경과 및 수익률현황

▶ 운용경과

<p>펀드는 해당 운용기간 -0.87%의 수익률(운용클래스 기준)을 기록하며 소폭 부진한 운용성과를 시현하였습니다.</p> <p>베트남 증시는 3월까지 신종 코로나바이러스의 글로벌 팬데믹 여파로 경기침체 우려가 급부상하며 폭락세를 연출하였으나 이후 국내 바이러스의 성공적인 방역, 글로벌 통화/재정정책 공조 및 적극적인 경기부양책에 힘입어 투자심리가 빠르게 회복됨에 따라 급격한 반등세를 나타내며 수익률을 되돌렸으나 상승전환에는 역부족이었습니다.</p> <p>3월 베트남증시는 코로나19 세계적 대유행의(유럽, 미국 등 주요 선진국 뿐만 아니라 남미, 아프리카 등 전세계적으로 감염 확산) 직격탄을 맞으며 각국의 강력한 재정 및 통화정책 공조에도 불구하고 글로벌 경기침체에 대한 우려가 커지면서 급락세를 보였습니다. OPEC과 산유국이 감산합의에 실패하면서 국제 유가가 폭락한 점도 시장불안감을 가중시켰으며, 가파르게 진행된 달러 약세는 신흥국에서의 자금유출을 가속화시키면서 폭락 마감하였습니다.</p> <p>4월은 코로나19 글로벌 확산 가속화에도 불구하고 국내 확진자 및 치사율이 진정세를 보이며 빠른 경제회복 기대감이 위험자산 선호를 자극하며 급반등세를 나타냈습니다. 정부의 강력한 바이러스 대응책 및 경제활동재개 기대감이 확대된 영향으로 신흥국 중에서도 가장 큰 폭의 상승세를 나타냈고, 외국인인 순매도가 지속되는 상황에도 국내 개인투자자들의 높은 시장참여가 상승동력을 제공하며 전월 대비 16.09% 오른 769.11P로 마감하였습니다.</p> <p>5월 증시는 성공적인 바이러스 통제에 따른 경제활동 정상화 및 추가 경기부양책에 투자심리가 빠르게 회복되며 전월에 이어 가파른 상승세를 이어갔습니다. 신흥국에서 코로나19 확산세가 여전히 진행 중임에도 베트남은 조기방역에 성공하면서 실물지표 개선 기대감이 증시상승을 견인하였고, 그동안 증시를 압박했던 외국인의 매도세도 급감하며 전월 대비 12.40% 오른 864.47P로 마감하였습니다.</p> <p>베트남 통화 환율은 3월 신종바이러스가 세계적으로 확산되며 안전자산 선호 현상이 심화되어 동화가치도 약 2% 수준 평가절하(달러 대비 동화 가치 하락)되었고, 이후 코로나 바이러스 확산우려 완화 및 경제회복 기대감 반영되며 환율이 지속적으로 안정을 되찾으며 소폭 상승(평가절하)하였습니다.</p> <p>동 기간 종목별 차별화된 흐름을 보였습니다. 은행주는 COVID-19로 인해 신용대출 성장이 둔화되었고, 베트남 중앙은행의 시중 은행에 대한 지원책 지시가 실적 저하 우려를 불러일으키면서 유동성 강화 조치와 신규 ETF 상장 호재에도 큰 폭의 하락세를 기록했습니다.</p> <p>펀드는 신규 IPO 수요 부재로 기존 주식 포트폴리오에 유지되었습니다. 편입채권 매도를 통해 환매에 대응하여 개별 종목 가격하락에도 불구하고 주식 편입비는 전월 대비 강보합 수준을 유지하였습니다. 기간 중 VGC 종목은 장외매도를 통해서 시장가 대비 프리미엄 거래를 성사하면서 수익기회를 적극적으로 활용하는 한편 편입비를 하향 조정하였습니다. 최근 주가 상승으로 환매수요는 다소 진정된 모습을 보이고 있으며 저가 매수세 유입이 관찰되고 있어 추가적인 포트폴리오 조정은 수행하지 않았습니다.</p>
--

▶ 투자환경 및 운용 계획

베트남 증시는 경제활동 정상화에 따른 경기회복 가속화, 추가 경기부양책, 실물지표 및 기업실적 개선 등이 추가상승 재료로 작용할 것으로 보이나 단기 급등에 따른 밸류에이션 부담, 미/중 분쟁 격화로 야기된 대외불확실성 확대 등이 추가상승을 제한하며 상승탄력은 둔화될 것으로 전망됩니다. 글로벌 경제활동 재개로 주요 교역상대국의 수요회복이 가시화될 것으로 예상되며 국제 유가도 글로벌 수요회복에 힘입어 안정된 가격을 유지할 것으로 보여 대외여건도 우호적인 상황으로 판단됩니다.

성공적인 방역으로 투자에 대한 신뢰가 크게 부각된 베트남은 미.중 갈등 양상에 따른 생산기지 이전 수혜가 기대되며 점진적 영업활동 재개에 따라 경제지표 및 기업실적이 빠르게 정상화될 것으로 보입니다. 아울러 베트남 정부의 공공 인프라투자확대 의지 및 EVFTA 방안 국회 승인 등 교역조건 개선도 회복된 투자심리를 지지할 것으로 전망됩니다. 베트남정부의 강력한 바이러스 지원책으로 포스트 코로나 이후 빠른 경제회복과 사회전반의 개선을 토대로 글로벌 위상강화를 위한 도약이 기대되어 투자 매력도가 높아지고 있다는 점도 긍정적입니다. 코로나확 실물경제 영향이 2분기에 본격적으로 반영될 수 있다는 점은 부담이나, 주변국에 비해서 빠른 경제활동재개로 경제반등에 속도를 낼 것으로 보여 상대적으로 탄탄한 경제성장 기대감이 유지되는 만큼 낙관적인 시장분위기가 이어질 것으로 보입니다.

우호적인 수급환경도 긍정적입니다. 5월에도 여전히 외국인 순매도세가 이어졌지만 급격하게 감소세를 보이고 있어 추가상승에 따라 순매수 전환 가능성이 수급개선 낙관론을 높였습니다. 국내투자자가 탄탄한 매수세를 유지하였고 증권사의 자기자본 투자도 확대되면서 매도물량에 대한 부담은 현저하게 감소 되었습니다. 단기 급등에 따른 피로감이 차익 실현 매물로 이어질 수 있다는 점은 부담이나 신규 ETF상장, 시장상승에 따른 패시브 자금유입 확대가 위험자산 선호를 자극할 것으로 보이는 가운데 6월 예정된 기업들의 자사주 매입 기대감도 주식시장에 긍정적으로 작용할 것으로 기대됩니다.

베트남은 신종 바이러스의 효과적 조기통제로 훼손된 경제를 단기간에 정상계도로 올려놓으려는 움직임이 강해지고 있습니다. 코로나19 충격으로 급락했던 증시가 가장 빠르게 반등에 성공하면서 글로벌 출시 대비 상대성과가 호전될 것으로 보이며 여타 신흥국 대비 우수한 성과를 유지할 것으로 전망됩니다.

바이러스가 전반적인 비즈니스 구도의 변화를 초래하고 있고 펀드 내 편입종목들도 경제활동 재개 이후 가격정상화를 지속하고 있습니다. 글로벌 유가 안정에 따른 에너지 섹터도 안정세를 이어갈 것으로 보이며 은행업종은 베트남경제성장의 가장 큰 수혜 업종으로 여전히 실적개선 기대감이 높게 유지됨에 따라 견조한 상승세를 지속할 것으로 전망됩니다. 베트남은 여전히 빠른 경제활동 정상화 및 경기개선 낙관론 확산으로 투자신뢰도가 상승하며 글로벌 생산기지 이전 수요에 대한 러브콜이 이어지고 있습니다. 공단업종에 대한 긍정적인 전망을 유지하는 이유입니다. 글로벌 바이러스 확산세가 진정되고 경제활동이 정상화되는 시점에서는 정부의 중점 과제인 IPO가 활성화 기대감이 커지고 있어 향후 정책변화 및 기업들의 움직임을 예의 주시하면서 알파 수익기회를 탐색하겠습니다.

▶ 기간(누적) 수익률

기간(누적)수익률 표를 통해 자산운용보고서 작성 기준일(당기말) 현재 펀드의 기간별 누적수익률을 확인 할 수 있으며, 비교지수(벤치마크) 성과와 펀드의 성과를 비교하여 볼 수 있습니다.

(단위 : %)				
구분	최근 3개월	최근 6개월	최근 9개월	최근 12개월
유리베트남공모주증권자[채권혼합]_운용	-0.87	-0.72	-1.10	-1.49
(비교지수 대비 성과)	-	-	-	-
종류(Class)별 현황				
유리베트남공모주증권자[채권혼합]_C/A	-1.17	-1.34	-2.03	-2.74
(비교지수 대비 성과)	-	-	-	-
유리베트남공모주증권자[채권혼합]_C/A-e	-1.11	-1.22	-1.85	-2.49
(비교지수 대비 성과)	-	-	-	-
유리베트남공모주증권자[채권혼합]_C/C-e	-1.17	-1.34	-2.03	-2.74
(비교지수 대비 성과)	-	-	-	-
유리베트남공모주증권자[채권혼합]_C/C1	-1.29	-1.57	-2.39	-3.21
(비교지수 대비 성과)	-	-	-	-
유리베트남공모주증권자[채권혼합]_C/C2	-1.21	-1.46	-2.24	-3.03
(비교지수 대비 성과)	-	-	-	-
유리베트남공모주증권자[채권혼합]_C/C3	-1.22	-1.43	-2.18	-2.93
(비교지수 대비 성과)	-	-	-	-
유리베트남공모주증권자[채권혼합]_C/C4	-	-	-	-
(비교지수 대비 성과)	-	-	-	-
유리베트남공모주증권자[채권혼합]_C/P1	-1.15	-1.29	-1.96	-2.64
(비교지수 대비 성과)	-	-	-	-
유리베트남공모주증권자[채권혼합]_C/P1e	-1.12	-1.22	-1.86	-2.51
(비교지수 대비 성과)	-	-	-	-
유리베트남공모주증권자[채권혼합]_C/P2	-1.24	-1.48	-2.25	-3.03
(비교지수 대비 성과)	-	-	-	-
유리베트남공모주증권자[채권혼합]_C/P2e	-1.17	-1.33	-2.02	-2.71
(비교지수 대비 성과)	-	-	-	-
유리베트남공모주증권자[채권혼합]_C/S	-1.11	-1.22	-1.85	-2.49
(비교지수 대비 성과)	-	-	-	-
유리베트남공모주증권자[채권혼합]_C/W	-1.05	-1.09	-1.67	-2.25
(비교지수 대비 성과)	-	-	-	-
CDSC 적용펀드 통합 수익률				
CDSC통합수익률	-1.20	-1.43	-2.17	-2.94
(비교지수 대비 성과)	-	-	-	-
비교지수(벤치마크)	0.00	0.00	0.00	0.00

주)비교지수(벤치마크): BM없음

※ 위 투자실적은 과거 성과를 나타낼 뿐 미래의 운용성과를 보장하는 것은 아닙니다.

구분	최근 1년	최근 2년	최근 3년	최근 5년
유리베트남공모주증권자[채권혼합]_운용	-1.49	-3.29	-0.31	-
(비교지수 대비 성과)	-	-	-	-
종류(Class)별 현황				
유리베트남공모주증권자[채권혼합]_C/A	-2.74	-5.72	-4.06	-
(비교지수 대비 성과)	-	-	-	-
유리베트남공모주증권자[채권혼합]_C/A-e	-2.49	-5.25	-3.33	-
(비교지수 대비 성과)	-	-	-	-
유리베트남공모주증권자[채권혼합]_C/C-e	-2.74	-5.72	-4.06	-
(비교지수 대비 성과)	-	-	-	-
유리베트남공모주증권자[채권혼합]_C/C1	-3.21	-6.65	-5.47	-
(비교지수 대비 성과)	-	-	-	-
유리베트남공모주증권자[채권혼합]_C/C2	-3.03	-6.34	-	-
(비교지수 대비 성과)	-	-	-	-
유리베트남공모주증권자[채권혼합]_C/C3	-2.93	-	-	-
(비교지수 대비 성과)	-	-	-	-
유리베트남공모주증권자[채권혼합]_C/C4	-	-	-	-
(비교지수 대비 성과)	-	-	-	-
유리베트남공모주증권자[채권혼합]_C/P1	-2.64	-5.54	-	-
(비교지수 대비 성과)	-	-	-	-
유리베트남공모주증권자[채권혼합]_C/P1e	-2.51	-5.27	-	-

(비교지수 대비 성과)	-	-	-	-
유리베트남공모주증권자[채권혼합]_C/P2	-3.03	-6.29	-	-
(비교지수 대비 성과)	-	-	-	-
유리베트남공모주증권자[채권혼합]_C/P2e	-2.71	-5.68	-	-
(비교지수 대비 성과)	-	-	-	-
유리베트남공모주증권자[채권혼합]_C/S	-2.49	-5.25	-3.33	-
(비교지수 대비 성과)	-	-	-	-
유리베트남공모주증권자[채권혼합]_C/W	-2.25	-4.77	-2.60	-
(비교지수 대비 성과)	-	-	-	-
CDSC 적용펀드 통합 수익률				
CDSC통합수익률	-4.37	-4.37	-3.01	-
(비교지수 대비 성과)	-	-	-	-
비교지수(벤치마크)	0.00	0.00	0.00	0.00

주)비교지수(벤치마크): BM없음

※ 위 투자실적은 과거 성과를 나타낼 뿐 미래의 운용성과를 보장하는 것은 아닙니다.

▶ 손익현황

(단위:백만원)

구분	증권				파생상품		부동산	특별자산		단기대출 및 예금	기타	손익합계
	주식	채권	어음	집합투자	장내	장외		실물자산	기타			
전기	20	74	0	0	-90	0	0	0	0	10	3	18
당기	-203	68	0	0	-41	0	0	0	0	10	-8	-175

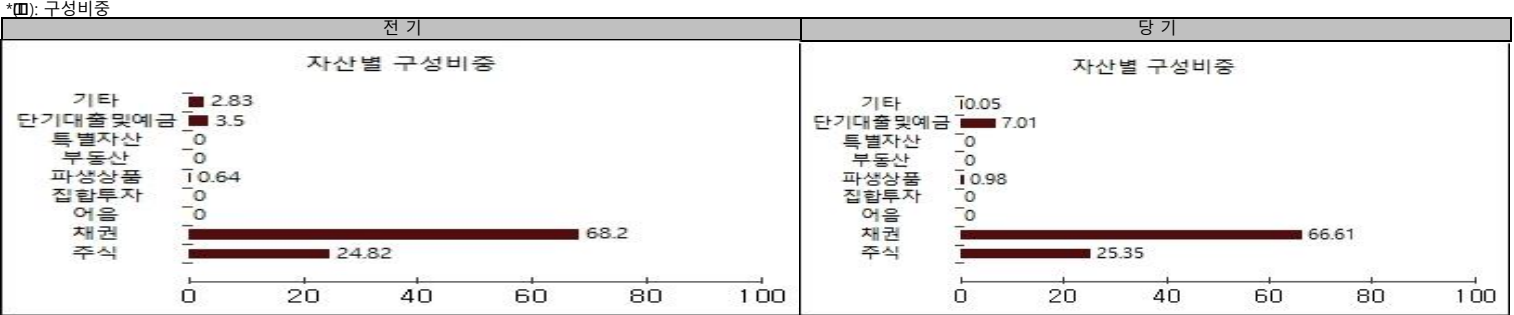
4. 자산현황

아래 표시된 자산구성 현황은 고객님의 가입한 자펀드가 모펀드에 투자하고 있는 비율에 따라 안분한 결과를 보여주고 있습니다.

▶ 자산구성현황

(단위:백만원,%)

통화별 구분	증권				파생상품		부동산	특별자산		단기대출 및 예금	기타	자산총액
	주식	채권	어음	집합투자	장내	장외		실물자산	기타			
USD	0	0		0	0	0	0	0	0	150	0	150
(1234.40)	(0.00)	(0.00)	(0.00)	(0.00)	(0.00)	(0.00)	(0.00)	(0.00)	(0.00)	(1.11)	(0.00)	(1.11)
VND	3,452	0		0	0	0	0	0	0	492	0	3,944
(0.05)	(25.35)	(0.00)	(0.00)	(0.00)	(0.00)	(0.00)	(0.00)	(0.00)	(0.00)	(3.61)	(0.00)	(28.96)
KRW	0	9,070		0	133	0	0	0	0	312	6	9,523
(1.00)	(0.00)	(66.61)	(0.00)	(0.00)	(0.98)	(0.00)	(0.00)	(0.00)	(0.00)	(2.29)	(0.05)	(69.93)
합계	3,452	9,070		0	133	0	0	0	0	955	6	13,617



주) 위의 결과는 해당 자펀드의 실제 자산보유 내역을 투자자에게 보여주기 위해, 모펀드의 자산구성 내역을 해당 자펀드가 각 모펀드에서 차지하고 있는 비율을 가중치로 적용하여 안분한 결과입니다. 실제 수익증권 기준으로 작성한 결과와 비교하여 상이한 결과가 발생할 수 있습니다.

▶ 주식업종별 투자비중

(단위 : %)

순위	업종명	비중	순위	업종명	비중
1	Capital Goods	14.01			
2	Energy	11.93			
3	기타	74.06			

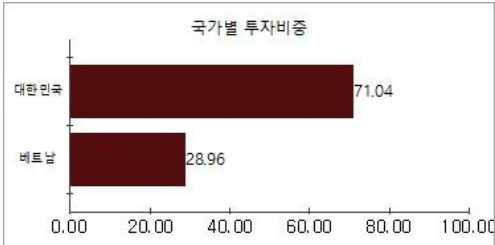
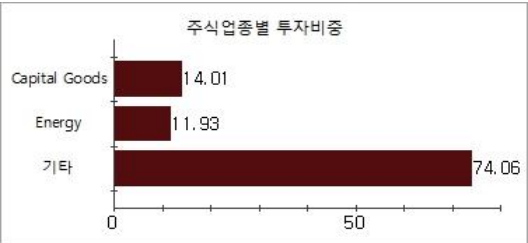
주) 주식종목의 업종 구분은, 국내 주식은 한국거래소의 업종분류기준, 해외 주식은 GICS(국제산업분류기준) 2차 분류를 따릅니다.

▶ 국가별 투자비중

(단위 : %)

순위	국가명	비중	순위	국가명	비중
1	대한민국	71.04			
2	베트남	28.96			

주) 종목의 국가 구분은, 해당 종목이 발행된 국가를 기준으로 합니다.



▶ 환헤지에 관한 사항

환헤지란?	환헤지란 환율 변동으로 인한 외화표시자산의 가치변동위험을 선물환계약 등을 이용하여 줄이는 것을 말하며, 환헤지 비율은기준일 현재 펀드에서 보유하고 있는 총 외화자산의 평가액 대비, 환헤지 규모를 비율로 표시한 것을 말합니다.
펀드수익률에 미치는 효과	환헤지를 실행할 경우 외국통화의 가치가 원화에 대비하여 하락하는 때에는 환손실이 발생하지 않아 투자신탁의 성과에 유리하게 작용하는 반면, 외국통화의 가치가 원화에 비하여 상대적으로 상승하는 때에는 환이익 획득 기회를 상실하여 투자신탁의성과에 불리하게 작용합니다. 환헤지에는 일정한 비용이 수반되며 이러한 비용은 투자신탁의 성과를 하락시키는 원인이 됩니다.

(단위 : %, 백만원)

투자설명서 상의 목표 환헤지 비율	기준일(20.05.27)현재 환헤지 비율	환헤지 비용 (20.02.28 ~ 20.05.27)	환헤지로 인한 손익 (20.02.28 ~ 20.05.27)
순자산총액의 50% 내외에서 구간별 환헤지	50.6	0.5325	-40

주) 환헤지 비용은 통화선물거래에 따른 수수료이며, 선도환거래의 경우 수수료가 계약 환율에 반영되어 있어 별도의 산출은 불가능합니다.

▼ 환헤지를 위한 파생상품의 보유현황

▶ 통화선물

(단위: 계약, 백만원)

종목	매수/매도	계약수	미결제약정금액	비고
미국달러 F 202006	매도	168	2,073	

▶ 투자대상 상위 10종목

투자대상 상위 10종목 표를 통해 전체 자산군을 대상으로 펀드 자산총액에서 차지하는 상위 10개 보유 종목을 확인할 수 있습니다. 각 비중은 펀드의 자산총액에서 해당 종목이 차지하는 비중을 나타냅니다.

(단위 : %)

순위	구분	종목명	비중	순위	구분	종목명	비중
1	채권	통안01810-2102-02	37.06	6	해외주식	VIGLACERA CORP	3.55
2	채권	통안01180-2108-02	29.55	7	해외주식	VIETNAM TECHNOLOGICAL & COMM	3.07
3	해외주식	VIETNAM PROSPERITY JSC BANK	5.06	8	해외주식	BINH SON REFINING AND PETROCHEMICAL	3.03
4	해외주식	VIETNAM URBAN & INDUSTRIAL Z	3.62	9	해외주식	VIETNAM RUBBER GROUP LTD	2.80
5	단기상품	VND Deposit(SHINHAN)	3.61	10	단기상품	온대(신한은행)	2.29

※보다 상세한 투자대상자산 내용은 금융투자협회 전자공시사이트의 펀드 분기영업보고서 및 결산보고서를 참고하실 수 있습니다.(인터넷주소 <http://dis.kofia.or.kr>) 단, 협회 전자공시사이트에서 조회한 분기영업보고서 및 결산보고서는 본 자산운용보고서와 작성기준일이 상이할 수 있습니다.

▼ 각 자산별 보유종목 내역

각 자산별 보유종목 내역을 통해 투자대상 상위 10종목 및 펀드자산총액의 5% 이상을 차지하는 종목, 또는 발행주식 총 수의 1%를 초과한 종목(해외주식은 제외)을 각 자산군별로 구분하여 확인 할 수 있습니다.

▶ 주식

(단위 : 주, 백만원, %)

종목명	보유수량	평가금액	비중	발행국가	통화	업종	비고
VIETNAM PROSPERITY JSC BANK	566,359	689	5.06	베트남	VND	기타	
VIETNAM URBAN & INDUSTRIAL Z	524,000	493	3.62	베트남	VND	기타	
VIGLACERA CORP	480,000	484	3.55	베트남	VND	Capital Goods	
VIETNAM TECHNOLOGICAL & COMM	378,000	418	3.07	베트남	VND	기타	
BINH SON REFINING AND PETROCHEMICAL	1,217,000	412	3.03	베트남	VND	Energy	
VIETNAM RUBBER GROUP LTD	567,000	381	2.8	베트남	VND	기타	

주) 투자대상 상위 10종목 및 평가금액이 자산총액의 5%를 초과하는 경우 기재 또는 발행주식 총수의 1% 초과 종목

▶ 채권

(단위 : 백만원, %)

종목명	액면가액	평가액	발행국가	통화	발행일	상환일	보증기관	신용등급	비중
통안01810-2102-02	5,000	5,046	대한민국	KRW	2019-02-02	2021-02-02		N/A	37.06
통안01180-2108-02	4,000	4,024	대한민국	KRW	2019-08-02	2021-08-02		N/A	29.55

주) 투자대상 상위 10종목 및 평가금액이 자산총액의 5%를 초과하는 경우 기재

▶ 단기대출 및 예금

(단위 : 주, 백만원, %)

종류	금융기관	취득일자	금액	금리	만기일	발행국가	통화
외화예치금	VND Deposit(SHINHAN)	2019-07-11	492	0.00		베트남	VND
예금	신한은행	2017-02-28	312	0.46		대한민국	KRW

주) 투자대상 상위 10종목 및 평가금액이 자산총액의 5%를 초과하는 경우 기재

5. 투자운용전문인력 현황

▶ 투자운용인력(펀드매니저)

(단위 : 개, 억원)

성명	직위	생년	운용중인 펀드 현황		성과보수가 있는 펀드 및 일임계약 운용규모		협회등록번호
			펀드개수	운용규모	펀드개수	운용규모	
한진규 ^{주)}	CIO	1969	22	5,402	1	478	2109000507
안재정	퀀트운용부장	1972					2117000117
윤준수	채권운용1본부장	1967	44	36,998	0	0	2109000319
최재영	채권운용2본부장	1972					2109000709

주1) 성명이 굵은 글씨로 표시된 것이 책임운용전문인력이며, '책임 운용전문인력'이란 운용전문인력 중 투자전략 수립 및 투자 의사결정 등에 있어 주도적이고 핵심적인 역할을 수행하는 자를 말함.

주2) 운용중인 다른 집합투자기구 수 및 규모를 산정 할 때 해당 운용팀에서 운용중인 전체 집합투자기구를 대상으로 하며 모자형 구조의 모집합투자기구는 제외합니다.

주3) 펀드의 투자운용인력 변경내역 등은 금융투자협회 전자공시사이트의 수시공시 등을 참고 하실 수 있습니다. (인터넷 주소 <http://dis.kofia.or.kr>) 단, 협회 전자공시사이트가 제공하는 정보와 본 자산 운용보고서가 제공하는 정보의 작성기준일이 상이할 수 있습니다.

▶ 운용전문인력 변경내역

기간	운용전문인력
2017.09.07 ~ 현재 2017.02.28 (이 투자신탁의 최초설정일) ~ 2017.09.06 2018.12.24 ~ 현재 2017.09.07 ~ 2018.01.22 2017.02.28 (이 투자신탁의 최초설정일) ~ 2017.09.06	한진규(책임) 이기명(책임) 안재정(부책임) 박상건(부책임) 송두희(부책임)

▶ 해외운용수탁회사

회사명	소재	국가명	비고
해당사항 없음			

6. 비용 현황

▶ 업자별 보수 지급 현황

업자별 보수 지급현황 표를 통해 펀드가 펀드의 운용과 관련된 관계회사(자산운용사, 판매회사, 신탁업자, 일반사무관리회사 등)에 지급한 보수와 비용(기타 비용, 매매증계수수료)을 확인할 수 있습니다.
또한 당기와 전기의 보수 및 비용 발생현황을 비교할 수 있습니다.

(단위: 백만원, %)						
	구분	전기		당기		
		금액	비율 주1)	금액	비율 주1)	
유리베트남공모주증권자[채권혼합]_운용	자산운용사	0.00	0.00	0.00	0.00	
	판매회사	0.00	0.00	0.00	0.00	
	펀드재산보관회사(신탁업자)	1.78	0.01	1.76	0.01	
	일반사무관리회사	0.00	0.00	0.00	0.00	
	보수합계	1.78	0.01	1.76	0.01	
	기타비용 주2)	1.98	0.01	1.93	0.01	
	매매 중개 수수료	단순매매, 중개수수료	0.60	0.00	1.72	0.01
		조사분석업무 등	0.00	0.00	0.00	0.00
		서비스 수수료	0.60	0.00	1.72	0.01
	합계	0.00	0.00	0.79	0.01	
유리베트남공모주증권자[채권혼합]_C/A	자산운용사	16.37	0.18	14.36	0.17	
	판매회사	11.69	0.13	10.26	0.12	
	펀드재산보관회사(신탁업자)	2.32	0.03	2.31	0.03	
	일반사무관리회사	0.35	0.00	0.31	0.00	
	보수합계	30.74	0.33	27.24	0.33	
	기타비용 주2)	1.08	0.01	1.23	0.01	
	매매 중개 수수료	단순매매, 중개수수료	0.31	0.00	1.06	0.01
		조사분석업무 등	0.00	0.00	0.00	0.00
		서비스 수수료	0.31	0.00	1.06	0.01
	합계	0.00	0.00	0.49	0.01	
유리베트남공모주증권자[채권혼합]_C/A-e	자산운용사	1.41	0.18	1.19	0.17	
	판매회사	0.50	0.06	0.43	0.06	
	펀드재산보관회사(신탁업자)	0.20	0.02	0.19	0.03	
	일반사무관리회사	0.03	0.00	0.03	0.00	
	보수합계	2.14	0.27	1.83	0.27	
	기타비용 주2)	0.09	0.01	0.10	0.01	
	매매 중개 수수료	단순매매, 중개수수료	0.03	0.00	0.09	0.01
		조사분석업무 등	0.00	0.00	0.00	0.00
		서비스 수수료	0.03	0.00	0.09	0.01
	합계	0.00	0.00	0.04	0.01	
유리베트남공모주증권자[채권혼합]_C/C-e	자산운용사	0.74	0.18	0.56	0.17	
	판매회사	0.53	0.13	0.40	0.12	
	펀드재산보관회사(신탁업자)	0.11	0.02	0.09	0.03	
	일반사무관리회사	0.02	0.00	0.01	0.00	
	보수합계	1.39	0.33	1.06	0.33	
	기타비용 주2)	0.05	0.01	0.05	0.01	
	매매 중개 수수료	단순매매, 중개수수료	0.01	0.00	0.04	0.01
		조사분석업무 등	0.00	0.00	0.00	0.00
		서비스 수수료	0.01	0.00	0.04	0.01
	합계	0.00	0.00	0.02	0.01	
유리베트남공모주증권자[채권혼합]_C/C1	자산운용사	0.04	0.18	0.03	0.17	
	판매회사	0.06	0.25	0.04	0.25	
	펀드재산보관회사(신탁업자)	0.01	0.02	0.00	0.03	
	일반사무관리회사	0.00	0.00	0.00	0.00	
	보수합계	0.10	0.46	0.08	0.45	
	기타비용 주2)	0.00	0.01	0.00	0.01	
	매매 중개 수수료	단순매매, 중개수수료	0.00	0.00	0.00	0.01
		조사분석업무 등	0.00	0.00	0.00	0.00
		서비스 수수료	0.00	0.00	0.00	0.01
	합계	0.00	0.00	0.00	0.01	
유리베트남공모주증권자[채권혼합]_C/C2	자산운용사	0.44	0.18	0.13	0.17	
	판매회사	0.53	0.21	0.16	0.21	
	펀드재산보관회사(신탁업자)	0.06	0.02	0.02	0.03	
	일반사무관리회사	0.01	0.00	0.00	0.00	
	보수합계	1.04	0.42	0.32	0.41	
	기타비용 주2)	0.03	0.01	0.01	0.02	
	매매 중개 수수료	단순매매, 중개수수료	0.01	0.00	0.01	0.01
		조사분석업무 등	0.00	0.00	0.00	0.00
		서비스 수수료	0.01	0.00	0.01	0.01
	합계	0.00	0.00	0.01	0.01	
유리베트남공모주증권자[채권혼합]_C/C3	자산운용사	5.52	0.18	5.10	0.17	
	판매회사	5.52	0.18	5.10	0.17	
	펀드재산보관회사(신탁업자)	0.78	0.03	0.82	0.03	
	일반사무관리회사	0.12	0.00	0.11	0.00	
	보수합계	11.94	0.38	11.14	0.38	
	기타비용 주2)	0.36	0.01	0.44	0.01	
	매매 중개 수수료	단순매매, 중개수수료	0.10	0.00	0.38	0.01
		조사분석업무 등	0.00	0.00	0.00	0.00
		서비스 수수료	0.10	0.00	0.38	0.01
	합계	0.00	0.00	0.17	0.01	
유리베트남공모주증권자[채권혼합]_C/C4	자산운용사	0.00	0.00	0.07	0.15	
	판매회사	0.00	0.00	0.06	0.11	
	펀드재산보관회사(신탁업자)	0.00	0.00	0.01	0.02	
	일반사무관리회사	0.00	0.00	0.00	0.00	
	보수합계	0.00	0.00	0.15	0.29	
	기타비용 주2)	0.00	0.00	0.01	0.01	

	매매 중개 수수료	단순매매, 중개수수료	0.00	0.00	0.00	0.00
		조서문작성업무 등	0.00	0.00	0.00	0.00
		서비스 수수료				
		합계	0.00	0.00	0.00	0.00
		증권거래세	0.00	0.00	0.00	0.00
유리베트남공모주증권자[채권혼합]_C/P1		자산운용사	0.61	0.18	0.50	0.17
		판매회사	0.35	0.10	0.29	0.10
		펀드재산보관회사(신탁업자)	0.09	0.02	0.08	0.03
		일반사무관리회사	0.01	0.00	0.01	0.00
		보수합계	1.05	0.31	0.88	0.30
		기타비용 [주2]	0.04	0.01	0.04	0.01
	매매 중개 수수료	단순매매, 중개수수료	0.01	0.00	0.04	0.01
		조서문작성업무 등	0.00	0.00	0.00	0.00
		서비스 수수료				
		합계	0.01	0.00	0.04	0.01
유리베트남공모주증권자[채권혼합]_C/P1e		증권거래세	0.00	0.00	0.02	0.01
		자산운용사	0.74	0.18	0.75	0.17
		판매회사	0.28	0.07	0.28	0.06
		펀드재산보관회사(신탁업자)	0.11	0.03	0.12	0.03
		일반사무관리회사	0.02	0.00	0.02	0.00
		보수합계	1.14	0.27	1.16	0.27
		기타비용 [주2]	0.05	0.01	0.06	0.01
	매매 중개 수수료	단순매매, 중개수수료	0.01	0.00	0.05	0.01
		조서문작성업무 등	0.00	0.00	0.00	0.00
		서비스 수수료				
		합계	0.01	0.00	0.05	0.01
유리베트남공모주증권자[채권혼합]_C/P2		증권거래세	0.00	0.00	0.03	0.01
		자산운용사	0.48	0.18	0.37	0.17
		판매회사	0.55	0.20	0.43	0.20
		펀드재산보관회사(신탁업자)	0.07	0.03	0.06	0.03
		일반사무관리회사	0.01	0.00	0.01	0.00
		보수합계	1.11	0.41	0.86	0.40
		기타비용 [주2]	0.03	0.01	0.03	0.01
	매매 중개 수수료	단순매매, 중개수수료	0.01	0.00	0.03	0.01
		조서문작성업무 등	0.00	0.00	0.00	0.00
		서비스 수수료				
		합계	0.01	0.00	0.03	0.01
유리베트남공모주증권자[채권혼합]_C/P2e		증권거래세	0.00	0.00	0.01	0.01
		자산운용사	0.06	0.18	0.04	0.17
		판매회사	0.04	0.12	0.03	0.12
		펀드재산보관회사(신탁업자)	0.01	0.02	0.01	0.03
		일반사무관리회사	0.00	0.00	0.00	0.00
		보수합계	0.11	0.33	0.08	0.32
		기타비용 [주2]	0.00	0.01	0.00	0.01
	매매 중개 수수료	단순매매, 중개수수료	0.00	0.00	0.00	0.01
		조서문작성업무 등	0.00	0.00	0.00	0.00
		서비스 수수료				
		합계	0.00	0.00	0.00	0.01
유리베트남공모주증권자[채권혼합]_C/S		증권거래세	0.00	0.00	0.00	0.01
		자산운용사	0.10	0.18	0.10	0.17
		판매회사	0.04	0.06	0.03	0.06
		펀드재산보관회사(신탁업자)	0.01	0.02	0.02	0.03
		일반사무관리회사	0.00	0.00	0.00	0.00
		보수합계	0.15	0.27	0.15	0.27
		기타비용 [주2]	0.01	0.01	0.01	0.01
	매매 중개 수수료	단순매매, 중개수수료	0.00	0.00	0.01	0.01
		조서문작성업무 등	0.00	0.00	0.00	0.00
		서비스 수수료				
		합계	0.00	0.00	0.01	0.01
유리베트남공모주증권자[채권혼합]_C/W		증권거래세	0.00	0.00	0.00	0.01
		자산운용사	0.15	0.18	0.13	0.17
		판매회사	0.00	0.00	0.00	0.00
		펀드재산보관회사(신탁업자)	0.02	0.02	0.02	0.03
		일반사무관리회사	0.00	0.00	0.00	0.00
		보수합계	0.17	0.21	0.16	0.20
		기타비용 [주2]	0.01	0.01	0.01	0.01
	매매 중개 수수료	단순매매, 중개수수료	0.00	0.00	0.01	0.01
		조서문작성업무 등	0.00	0.00	0.00	0.00
		서비스 수수료				
		합계	0.00	0.00	0.01	0.01
		증권거래세	0.00	0.00	0.00	0.01
		자산운용사	1.281	0.00758	1.3997	0.0211
		판매회사	1.0272	0.00056	1.1392	0.0143
		펀드재산보관회사(신탁업자)	1.03	0.0006	1.147	0.0214
		일반사무관리회사	1.2771	0.00034	1.39	0.0144
		보수합계	1.2806	0.00034	1.3991	0.02
		기타비용 [주2]	1.7749	0.00004	1.8663	0.0147
	매매 중개 수수료	단순매매, 중개수수료	1.7758	0.00001	1.8825	0.0218
		조서문작성업무 등	1.6275	0.00125	1.7467	0.016
		서비스 수수료	1.6317	0.00042	1.8069	0.0154
		합계				

* 펀드의 순자산총액(기간평잔) 대비 비율

** 기타비용이란 회계감사비용, 증권 등의 예약 및 결제비용 등 펀드에서 경상적. 반복적으로 지출된 비용으로서 매매. 중개수수료는 제외한 것입니다.

※ 성과보수내역 : 없음

※ 발행분담금내역 : 없음

※ 모자형의 경우 모펀드에서 발생한 비율을 자펀드가 차지하는 비율대로 안분하여 합산한 수치입니다.

▶ 총보수, 비용비율

총보수, 비용비율 표를 통해 투자자가 펀드를 통해 부담한 보수와 비용의 수준을 펀드 순자산 연평잔액에 대한 비율로 확인 할 수 있습니다.

	구분	해당 펀드		상위펀드 비용 합산	
		총보수 비용비율	매매 중개수수료비율	합성총보수 비용비율	매매 중개수수료 비율
유리베트남공모주증권자[채권혼합]_운용	전기	0	0.0145	0.1127	0.0145
	당기	0	0.014	0.1192	0.0201
종류(Class)별 현황					
유리베트남공모주증권자[채권혼합]_C/A	전기	1.2775	0.00759	1.3899	0.0145
	당기	1.281	0.00758	1.3997	0.0211
유리베트남공모주증권자[채권혼합]_C/A-e	전기	1.0272	0.00056	1.1392	0.0143
	당기	1.03	0.0006	1.147	0.0214
유리베트남공모주증권자[채권혼합]_C/C-e	전기	1.2771	0.00034	1.39	0.0144
	당기	1.2806	0.00034	1.3991	0.02
유리베트남공모주증권자[채권혼합]_C/C1	전기	1.7749	0.00004	1.8663	0.0147
	당기	1.7758	0.00001	1.8825	0.0218
유리베트남공모주증권자[채권혼합]_C/C2	전기	1.6275	0.00125	1.7467	0.016
	당기	1.6317	0.00042	1.8069	0.0154

(단위: 연환산,%)

유리베트남공모주증권자[채권혼합]_C/C3	전기	1.4774	0.00146	1.5858	0.0135
	당기	1.4815	0.00231	1.5905	0.0225
유리베트남공모주증권자[채권혼합]_C/C4	전기	0	0	0	0
	당기	1.3245	0	1.4474	0.0169
유리베트남공모주증권자[채권혼합]_C/P1	전기	1.1768	0.00031	1.2898	0.0144
	당기	1.1801	0.0003	1.2993	0.0201
유리베트남공모주증권자[채권혼합]_C/P1e	전기	1.0371	0.00035	1.1512	0.0145
	당기	1.04	0.00036	1.1601	0.0216
유리베트남공모주증권자[채권혼합]_C/P2	전기	1.5768	0.00025	1.6925	0.0146
	당기	1.581	0.00024	1.7043	0.0199
유리베트남공모주증권자[채권혼합]_C/P2e	전기	1.2534	0.00003	1.3662	0.0143
	당기	1.2565	0.00003	1.375	0.0194
유리베트남공모주증권자[채권혼합]_C/S	전기	1.0242	0.00007	1.144	0.0149
	당기	1.0268	0.00006	1.1564	0.0204
유리베트남공모주증권자[채권혼합]_C/W	전기	0.7743	0.00005	0.8837	0.0143
	당기	0.7764	0.00006	0.8899	0.0221

주1) 총보수·비용비율(Total Expense Ratio)이란 운용보수 등 펀드에서 부담하는 '보수'와 '기타비용' 총액을 순자산 연평잔액(보수·비용 차감전 기준)으로 나눈 비율로서 해당 운용기간 중 투자자가 부담한 총 보수·비용수준을 나타냅니다.
주2) 매매·중개수수료 비율이란 매매·중개수수료를 순자산 연평잔액(보수·비용 차감전 기준)으로 나눈 비율로서 해당 운용기간 중 투자자가 부담한 매매·중개수수료의 수준을 나타냅니다.
주3) 모자형의 경우 모펀드에서 발생한 비용을 자펀드가 차지하는 비율대로 안분하여 합산한 수치입니다.

7. 투자자산매매내역

매매주식 규모 및 회전을 표와 최근 3분기 매매회전을 추이 표를 통해 당기 및 최근 3분기 동안에 대해 펀드가 수행한 주식거래의 빈도를 확인 할 수 있습니다. 매매회전율이 높을 경우 매매거래수수료 (0.1%내외) 및 증권거래세(매도시 0.25%) 발생으로 실제 투자자가 부담하게 되는 펀드의 비용이 증가합니다.

▶ 매매주식규모 및 회전율						(단위:백만원, %)
유리베트남공모주증권모[채권혼합]						
매수		매도		매매회전율 <small>주)</small>		
수량	금액	수량	금액	해당기간	연환산	
0	0	830,000	794	23.02	93.34	

주) 해당 운용기간 중 매도한 주식이액의 총액을 그 해당 운용기간 중 보유한 주식의 평균가액으로 나눈 비율을 나타냅니다.

▶ 최근 3분기 주식 매매회전을 추이				(단위: %)
유리베트남공모주증권모[채권혼합]				
2019-08-28 ~ 2019-11-27		2019-11-28 ~ 2020-02-27	2020-02-28 ~ 2020-05-27	
0.00		0.00	23.02	

* 회전을 변동 사유 : 기간 중 펀드는 환매 대응을 위한 편입자산 매도로 전기에 비해 매매회전율이 증가하였습니다.

8. 자산운용사의 고유재산 투자에 관한 사항

(단위 : 백만원, %)		
펀드명칭	투자금액	수익률
해당사항 없음		

※투자금액 및 수익률은 자산운용사의 운용전략에 따라 추가설정(환매) 될 수 있으며, 이에 따라 투자금액 및 수익률이 변동될 수 있습니다.