

# 자산운용보고서

유리글로벌에너지가스증권자투자신탁NH[파생결합증권-파생형]

(운용기간 : 2020년07월09일 ~ 2020년10월08일)

○ 자산운용보고서는 자본시장과금융투자업에관한법률(이하 '자본시장법')에 의거 자산운용회사가 작성하며, 투자자가 가입한 상품의 특정기간(3개월) 동안의 자산운용에 대한 결과를 요약하여 제공하는 보고서입니다.

## 유리자산운용

서울시 영등포구 국제금융로6길 17 부국증권빌딩 9층  
(전화 02-2168-7900, [www.yurieasset.co.kr](http://www.yurieasset.co.kr))

## 목 차

---

1	공지사항
2	펀드의 개요 <ul style="list-style-type: none"><li>▶ 기본정보</li><li>▶ 재산현황</li></ul>
3	운영경과 및 수익률현황 <ul style="list-style-type: none"><li>▶ 운영경과</li><li>▶ 투자환경 및 운용계획</li><li>▶ 기간(누적) 수익률</li><li>▶ 손익현황</li></ul>
4	자산현황 <ul style="list-style-type: none"><li>▶ 자산구성현황</li><li>▶ 투자대상 상위 10종목</li><li>▶ 각 자산별 보유종목 내역</li></ul>
5	투자운용전문인력 현황 <ul style="list-style-type: none"><li>▶ 투자운용인력(펀드매니저)</li><li>▶ 해외 운용 수탁회사</li></ul>
6	비용현황 <ul style="list-style-type: none"><li>▶ 업자별 보수 지급현황</li><li>▶ 총보수비용 비율</li></ul>
7	투자자산매매내역 <ul style="list-style-type: none"><li>▶ 매매주식규모 및 회전을</li><li>▶ 최근 3분기 주식 매매회전을 추이</li></ul>
8	자산운용사의 고유재산 투자에 관한 사항

## 1. 공지 사항

- 고객님이 가입하신 펀드는 자본시장과 금융투자업에 관한 법률(현행법률)의 적용을 받습니다.
- 고객님이 가입하신 펀드는 모자형 구조의 펀드로써 이 자산운용보고서에서의 자산구성현황, 보유종목, 보수 및 비용 등의 정보는 고객님의 가입한 유리글로벌천연가스증권자UH펀드가 해당 모펀드에 투자하고 있는 비율에 따라 안 분한 결과를 보여주고 있습니다.
- 고객님이 가입하신 펀드는 2019년 7월 28일(공시자유 발생일 기준 자본시장 법령상 소규모 펀드에 해당하여 회사가 2019년 8월 1일 관련 수시공시를 한 바 있습니다. 소규모 펀드는 운용시 분산투자가 어려워 효율적인 자산운용이 곤란할 수 있고 법192조 제1항 단서에 의거하여 투자자에 대한 별도의 통보나 동의 없이 자산운용사가 임의해지 할 수 있음을 알려드립니다.
- 이 보고서는 자본시장법에 의해 유리글로벌천연가스증권자투자신탁UH[파생결합증권-파생형]운용의 자산운용회사인 '유리자산운용'이 작성하여 펀드재산보관회사(신탁업자)인 '한국씨티은행'의 확인을 받아 판매회사인 'DB금융투자, 미래에셋대우, 신한금융투자, 키움증권'을 통해 투자자에게 제공됩니다. 다만 일괄 예약된 펀드의 펀드재산보관회사(신탁업자) 확인기간은 일괄 예약된 날 이후 기간에 한합니다.
- 고객님의 계좌별 수익률 정보는 판매회사의 HTS나 인터넷 뱅킹 등을 조회할 수 있습니다.

각종 보고서 확인 :  
유리자산운용(주)  
금융투자협회

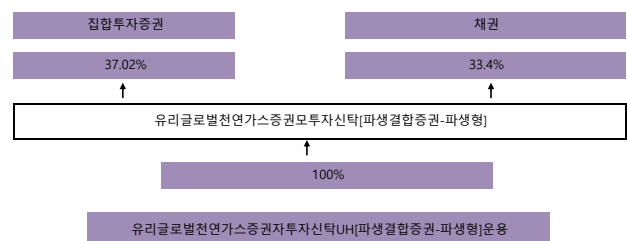
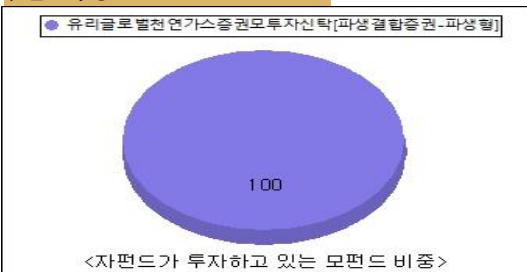
www.yurieasset.co.kr  
http://dis.kofia.or.kr

02-2168-7900

## 2. 펀드의 개요

▶기본정보			
자본시장과 금융투자업에 관한 법률			
펀드 명칭		투자위험등급	금융투자협회 펀드코드
유리글로벌천연가스증권자투자신탁UH[파생결합증권-파생형]운용, 유리글로벌천연가스증권모투자신탁[파생결합증권-파생형], 유리글로벌천연가스증권자투자신탁UH[파생결합증권-파생형]C/A, 유리글로벌천연가스증권자투자신탁UH[파생결합증권-파생형]C/A-e, 유리글로벌천연가스증권자투자신탁UH[파생결합증권-파생형]C/C, 유리글로벌천연가스증권자투자신탁UH[파생결합증권-파생형]C/C-e		1등급	16750, 16749, 16751, 16753, 16752, 16754
펀드의 종류	투자신탁, 증권펀드(혼합주식파생형), 개방형, 추가형, 종류형, 모자형	최초설정일	2009.10.09
운용기간	2020.07.09 ~ 2020.10.08	존속기간	추가형으로 별도의 존속기간이 없음
자산운용회사	유리자산운용	펀드재산보관회사	한국씨티은행
판매회사	DB금융투자, 미래에셋대우, 신한금융투자, 키움증권	일반사무관리회사	하나펀드서비스
상품의 특징	<b>1. 투자대상</b> 이 펀드는 신탁재산의 50% 이상을 천연가스 관련 파생결합증권에 투자하는 모펀드인 '유리글로벌천연가스증권모투자신탁[파생결합증권-파생형]' 수익증권에 투자하는 증권(파생형) 투자신탁으로 외화표시자산에의 투자에 따른 환율변동 위험의 관리를 위한 환헤지를 하지 않으므로 환위험에 완전히 노출됩니다. 이러한 모자형 구조의 특성상 이 펀드가 투자하는 모펀드 각각의 투자전략 및 위험관리 방안은 당해 투자신탁에 전이됩니다. 그러나 상기의 투자목적이 반드시 달성된다는 보장은 없으며, 자산운용회사, 신탁업자, 판매회사 등 이 투자신탁과 관련된 어떠한 당사자도 투자원금의 보장 또는 투자목적의 달성을 보장하지 아니합니다.		
	<b>2. 투자전략</b> 이 투자신탁이 주로 투자하는 모투자신탁은 천연가스 관련 상장집합투자기구(ETF, 레버리지ETF 포함), 현금성 자산 등에 투자할 수 있습니다.  [투자 대상 종목 선정 기준] - 기초자산 성과에의 근접성 - 시장 접근성 및 유동성 - 발행사의 신용도, 디폴트 위험, 세부 투자전략 등 위의 내용을 바탕으로 투자 대상 종목을 선정할 예정이며, 새로운 천연가스 관련 증권의 상장, 새로운 천연가스 관련 인덱스의 출시에 따라 투자 대상종목은 확대될 예정입니다.  [자산배분전략] 상기 선별기준에 의하여 선정된 종목을 유동성 및 변동성, 기초자산 성과의 괴리를 등을 분석하여 해당 운용팀에서 전략적 자산배분을 수행합니다. 개별 종목 비중의 조정은 기초자산의 움직임, 각종 지표의 변동 등에 따라 조정할 계획입니다.  ※ 상기에 따른 롤오버 전략은 기초자산의 운용전략에 따라 변동될 가능성이 있으며 이에 따라 손익구조에 영향이 발생할 수 있습니다. ※ 기초자산의 운용전략이 변경되는 경우 변동되는 부분에 대한 투자자의 정확한 이해를 위하여 공시를 할 계획이며, 공시는 판매회사 및 집합투자업자 홈페이지에 게시하는 등의 방법으로 수행할 계획입니다.		
	<b>3. 위험관리</b> 운용역 개인의 독단에 의한 의사결정을 지양하기 위하여 중요한 의사결정 사항은 자산운용전략위원회, 위험관리위원회에서 결정합니다. 리스크관리본부에서 각종 법령 및 규정, 지침, 내규가 지켜지는지를 모니터링하고 독립적으로 펀드의 실적평가 및 분석 업무를 수행합니다.  [환위험 관리 전략] 이 펀드는 외화표시자산에의 투자에 따른 환율변동 위험의 관리를 위한 환헤지를 하지 않으므로 환위험에 완전히 노출됩니다. 환헤지란 선물환 계약 등을 이용하여 환율의 변동으로 인한 위험을 억제하는 것을 뜻합니다. 환헤지를 실행하지 않을 경우 외국통화의 가치가 원화에 대비하여 하락하는 때에는 환손실이 발생할 수 있습니다. 반면에 외국통화의 가치가 원화에 비하여 상대적으로 상승하는 때에는 환이익 획득 기회를 얻을 수도 있습니다.		
	<b>4. 수익구조</b> 이 펀드는 모펀드인 '유리글로벌천연가스증권모투자신탁[파생결합증권-파생형]' 수익증권에 대부분을 투자하므로 이러한 모펀드의 수익구조는 모펀드의 투자비율만큼 당해 투자신탁에 영향을 주게 됩니다.		

## ▶펀드 구성



※ 자펀드 자산현황을 100으로 가정하였을때 각 모펀드의 집합투자증권을 얼마만큼 투자하고 있는지를 보여줍니다.

▶ 재산현황

재산현황 표를 통해 당기말과 전기말 간의 자산총액, 부채총액, 순자산 총액 및 기준가격의 추이를 비교할 수 있습니다.

(단위: 백만원, 백만차, %)

펀드명칭	항목	전기말	당기말	증감률
유리글로벌천연가스자UH[파생결합증권-파생형]_운용	자산 총액(A)	46	46	0.82
	부채총액(B)		15	0.00
	순자산총액(C=A-B)	46	31	-31.90
	발행 수익증권 총 수(D)	261	176	-32.66
	기준가격 (E=C/Dx1000)	175.47	177.45	1.13
종류(Class)별 기준가격 현황				
유리글로벌천연가스자UH[파생결합증권-파생형]_C/A	기준가격	166.29	168.10	1.09
유리글로벌천연가스자UH[파생결합증권-파생형]_C/A-e	기준가격	168.85	170.69	1.09
유리글로벌천연가스자UH[파생결합증권-파생형]_C/C	기준가격	160.72	162.47	1.09
유리글로벌천연가스자UH[파생결합증권-파생형]_C/C-e	기준가격	162.58	164.34	1.08

주) 기준가격이란 투자자가 집합투자증권을 입금(매입), 출금(환매)하는 경우 또는 분배금(상환금포함) 수령 시에 적용되는 가격으로 펀드의 순자산총액을 발행된 수익증권 총좌수로 나눈 가격을 말합니다.

※ 분배금내역

(단위 : 백만원, 백만차)

구분	분배금지급일	분배금지급금액	분배후수탁고	기준가격(원)		비고
				분배금 지급전	분배금 지급후	
유리글로벌천연가스증권투자자산신탁UH[파생결합증권-파생형]_운용	2020.10.12.	0	176	177.45	177.45	
유리글로벌천연가스증권투자자산신탁UH[파생결합증권-파생형]_C/A	2020.10.12.	0	106	168.1	168.1	
유리글로벌천연가스증권투자자산신탁UH[파생결합증권-파생형]_C/C	2020.10.12.	0	7	162.47	162.47	
유리글로벌천연가스증권투자자산신탁UH[파생결합증권-파생형]_C/A-e	2020.10.12.	0	45	170.69	170.69	
유리글로벌천연가스증권투자자산신탁UH[파생결합증권-파생형]_C/C-e	2020.10.12.	0	28	164.34	164.34	

주) 분배후수탁고는 재투자 0 백만차 포함입니다.

3. 운용경과 및 수익률현황

▶ 운용경과

<p>펀드는 운용기간 1.13%의 수익률(운용클래스 기준)을 기록하며 BM(5.89%) 대비 4.76% 부진한 운용성과를 기록하였습니다. 운용 기간 초반, 천연가스 선물은 여름 시즌이 시작됐음에도 코로나19 확진자 증가세와 경제 회복 둔화 및 에너지 수요 감소 우려와 더불어 LNG 수출 물량의 회복도 더디게 나타나면서 지지부진한 흐름을 이어갔습니다. 하지만 8월 들어 미국과 중국의 제조업 경제지표가 호조를 보이면서 코로나19로 인한 경제적 타격이 최악의 상황에서 벗어났다는 평가에 힘입어 급격한 상승세를 보였고, 미국 동부를 강타했던 태풍이 지나간 뒤 폭염의 날씨가 지속되면서 천연가스 가격의 상승세를 지지하였습니다. 9월 중 미국 남부에는 허리케인으로 인해 홍수가 발생했고, 서부에는 계속되는 산불에 정전이 발생해 천연가스 발전 수요에 악영향을 미치면서 하방 압력으로 작용했지만, 9월 후반 천연가스 재고가 시장 예상치를 하회하였고, 투자자들이 저가 매수에 나서면서 하락폭을 상당 부분 만회하며, 기간 중 고점 수준까지 회복했습니다.</p> <p>펀드는 천연가스 관련 자산의 편입 비중이 신탁재산의 40% 이하로 제한되어 있어 펀드 수익률은 비교적수 대비 낮은 수준을 기록했습니다. 또한, 원달러 환율이 하락하면서 펀드의 마이너스 수익률에 기여하며, 동일 구조 헤지전략 상품에 비해 소폭 부진한 성과를 기록하였습니다. 기간 중 천연가스 ETF 자산 가격의 급격한 상승으로 약관상 해외수익증권 편입 한도인 40%를 초과하여 ETF 보유 편입비중을 소폭 하향 조정하였습니다. 다만 가격 상승으로 인해 천연가스 ETF 편입비는 이전 분기 말 대비 소폭 증가하였습니다. 또한 환매 수요에 대응하기 위해 편입 채권을 일부 매도하여 유동성을 확보하였습니다.</p>
--

▶ 투자환경 및 운용 계획

<p>미국의 코로나19 확진자 수가 다시 증가세를 나타내면서 경기 회복에 대해 부담으로 작용하고 있는 가운데, 천연가스에 대한 산업 수요가 좀처럼 회복되지 못하고 있습니다. 비수기인 점을 감안하더라도 작년 대비 최소 20%가량 산업 수요가 둔화된 모습을 보이면서 천연가스 재고에 부담으로 작용하고 있고, 연말까지 산업수요가 충분히 회복되기에는 다소 어려울 것으로 전망됩니다. 또한 글로벌 에너지 수요 둔화로 인해 미국의 LNG 수출도 코로나 확산 이후부터 지속적으로 감소세를 보이면서 미국 내 천연가스 재고에 부담을 더욱 가중시키고 있어 올해 남은 기간에도 천연가스 가격을 지속적으로 압박할 것으로 보입니다.</p> <p>한편, 올 상반기 미국 내 전체 발전량이 전년 동기 대비 감소한 모습을 보였지만 천연가스 발전은 오히려 증가한 것으로 나타났습니다. 수요 둔화에 따른 급격한 가격 하락이 석탄 발전 등 다른 에너지에 비해 가격 경쟁력을 가진 것이 주요 요인이었습니다. 또한 정책적으로 친환경 발전 설비 비중을 높이면서 미국 내 천연가스 발전 설비도 증가하여 천연가스로의 연료 전환이 가속화되고 있는 모습입니다. 이러한 에너지 전환 정책이 천연가스 가격 하방을 지지하는 도움이 될 것으로 전망합니다.</p> <p>펀드는 신탁재산의 대부분을 천연가스 관련 집합투자증권(천연가스 관련 ETF 및 천연가스펀드) 및 국내채권에 투자하며 일부 외화유동성 자산을 보유하고 있습니다. 천연가스 관련 자산은 그동안 자산가격이 상승하면서 편입비가 소폭 증가하였습니다. 코로나19 사태가 장기화되면서 에너지 수요의 회복 속도가 시장 예상치를 하회하고 있어 천연가스 가격이 압박을 받고 있는 상황입니다. 다만, 10월 이후, 서늘한 날씨가 시작되고 본격적인 난방 시즌으로 재고 소진 구간에 돌입하면 천연가스 가격이 하방 지지력을 받을 수 있을 것으로 예상됩니다. 이와 함께 경기 회복 흐름이 지속된다면 수출 수요 및 산업 수요를 자극할 수 있을 것으로 보이며 천연가스 재고 소진에 따라 반동의 기회도 있을 것으로 보입니다. 따라서 에너지 수요 개선 흐름을 면밀히 모니터링하고 가격 하락으로 인한 편입비 한도에 여유가 생길 경우 외화 유동성 점검을 통해 추가매수 여력 여부를 확인하고 투자 기회를 탐색할 예정입니다.</p>
---

▶ 기간(누적) 수익률

기간(누적)수익률 표를 통해 자산운용보고서 작성 기준일(당기말) 현재 펀드의 기간별 누적수익률을 확인 할 수 있으며, 비교지수(벤치마크) 성과와 펀드의 성과를 비교하여 볼 수 있습니다.

(단위 : %)

구분	최근 3개월	최근 6개월	최근 9개월	최근 12개월
유리글로벌천연가스자UH[파생결합증권-파생형]_운용	1.13	-5.31	-6.65	-11.73
(비교지수 대비 성과)	(-4.76)	(9.19)	(20.77)	(26.54)
종류(Class)별 현황				
유리글로벌천연가스자UH[파생결합증권-파생형]_C/A	1.09	-5.39	-6.76	-11.88
(비교지수 대비 성과)	(-4.80)	(9.11)	(20.66)	(26.39)
유리글로벌천연가스자UH[파생결합증권-파생형]_C/A-e	1.09	-5.38	-6.76	-11.87
(비교지수 대비 성과)	(-4.80)	(9.12)	(20.66)	(26.40)
유리글로벌천연가스자UH[파생결합증권-파생형]_C/C	1.09	-5.39	-6.76	-11.88
(비교지수 대비 성과)	(-4.80)	(9.11)	(20.66)	(26.39)
유리글로벌천연가스자UH[파생결합증권-파생형]_C/C-e	1.08	-5.40	-6.78	-11.91
(비교지수 대비 성과)	(-4.81)	(9.10)	(20.64)	(26.36)
비교지수(벤치마크)	5.89	-14.50	-27.42	-38.27

주)비교지수(벤치마크): S&P GSCI Natural Gas ER(T-1) X 90% + CD91 X 10%

※ 위 투자실적은 과거 성과를 나타낼 뿐 미래의 운용성과를 보장하는 것은 아닙니다.

구분	최근 1년	최근 2년	최근 3년	최근 5년
유리글로벌천연가스자UH[파생결합증권-파생형]_운용	-11.73	-14.02	-14.96	-21.19
(비교지수 대비 성과)	(26.54)	(37.96)	(38.32)	(48.42)
종류(Class)별 현황				
유리글로벌천연가스자UH[파생결합증권-파생형]_C/A	-11.88	-14.30	-15.38	-21.84
(비교지수 대비 성과)	(26.39)	(37.68)	(37.90)	(47.77)
유리글로벌천연가스자UH[파생결합증권-파생형]_C/A-e	-11.87	-14.28	-15.35	-21.80
(비교지수 대비 성과)	(26.40)	(37.70)	(37.93)	(47.81)
유리글로벌천연가스자UH[파생결합증권-파생형]_C/C	-11.88	-14.31	-15.44	-21.99
(비교지수 대비 성과)	(26.39)	(37.67)	(37.84)	(47.62)
유리글로벌천연가스자UH[파생결합증권-파생형]_C/C-e	-11.91	-14.37	-15.49	-22.01
(비교지수 대비 성과)	(26.36)	(37.61)	(37.79)	(47.60)
비교지수(벤치마크)	-38.27	-51.98	-53.28	-69.61

주)비교지수(벤치마크): S&P GSCI Natural Gas ER(T-1) X 90% + CD91 X 10%

※ 위 투자실적은 과거 성과를 나타낼 뿐 미래의 운용성과를 보장하는 것은 아닙니다.

▶ 손익현황

(단위:백만원)

구분	증권				파생상품		부동산	특별자산		단기대출 및 예금	기타	손익합계
	주식	채권	어음	집합투자	장내	장외		실물자산	기타			
전기	0	0	0	-3	0	0	0	0	0	0	0	-3
당기	0	0	0	1	0	0	0	0	0	0	0	0

4. 자산현황

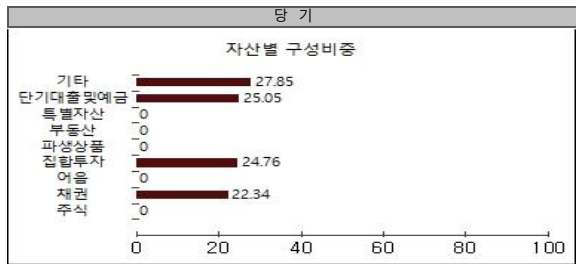
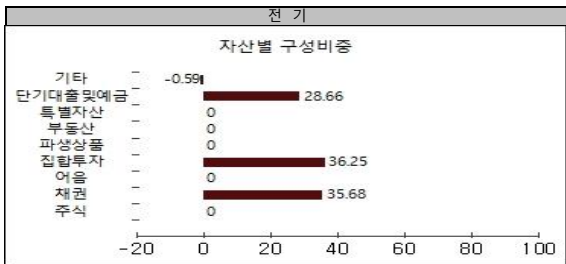
아래 표시된 자산구성 현황은 고객님의 가입한 자펀드가 모펀드에 투자하고 있는 비율에 따라 안분한 결과를 보여주고 있습니다.

▶ 자산구성현황

자산구성현황 표를 통해 자산운용보고서 작성 기준일(당기말) 현재 펀드가 보유하고 있는 자산의 내역을 각 자산군 및 통화별로 확인할 수 있습니다. 또한 그래프를 통해 당기말과 전기말 간의 자산별 구성비율을 비교할 수 있습니다.

통화별 구분	증권				파생상품		부동산	특별자산		단기대출 및 예금	기타	자산총액
	주식	채권	어음	집합투자	장내	장외		실물자산	기타			
USD (1153.30)	0 (0.00)	0 (0.00)	0 (0.00)	11 (24.76)	0 (0.00)	0 (0.00)	0 (0.00)	0 (0.00)	0 (0.00)	9 (18.93)	0 (0.00)	20 (43.69)
KRW (1.00)	0 (0.00)	10 (22.34)	0 (0.00)	0 (0.00)	0 (0.00)	0 (0.00)	0 (0.00)	0 (0.00)	0 (0.00)	3 (6.12)	13 (27.85)	26 (56.31)
합계	0	10		11	0	0	0	0	0	12	13	46

\*단위: 구성비중



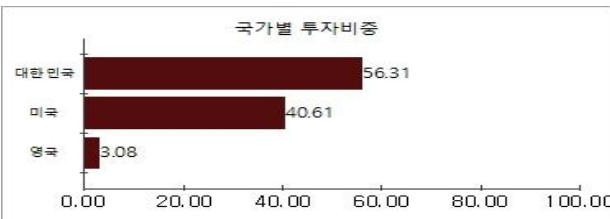
주) 위의 결과는 해당 자펀드의 실제 자산보유 내역을 투자자에게 보여주기 위해, 모펀드의 자산구성 내역을 해당 자펀드가 각 모펀드에서 차지하고 있는 비율을 가중치로 적용하여 안분한 결과입니다. 실제 수익증권 기준으로 작성한 결과와 비교하여 상이한 결과가 발생할 수 있습니다.

▶ 국가별 투자비중

국가별 투자비중을 통해 자산운용보고서 작성 기준일(당기말) 현재 펀드가 보유하고 있는 전체 자산의 국가별 구성 현황을 확인할 수 있습니다. 각 비중은 펀드 전체 자산 내에서의 비중을 나타냅니다.

순위	국가명	비중	순위	국가명	비중
1	대한민국	56.31			
2	미국	40.61			
3	영국	3.08			

주) 종목의 국가 구분은, 해당 종목이 발행된 국가를 기준으로 합니다.



▶ 투자대상 상위 10종목

투자대상 상위 10종목 표를 통해 전체 자산군을 대상으로 펀드 자산총액에서 차지하는 상위 10개 보유 종목을 확인할 수 있습니다. 각 비중은 펀드의 자산총액에서 해당 종목이 차지하는 비중을 나타냅니다.

순위	구분	종목명	비중	순위	구분	종목명	비중
1	채권	국고01000-2306(20-3)	22.34	6	집합투자증권	ETFS NATURAL GAS	3.08
2	단기상품	USD Deposit(CITI)	18.93				
3	집합투자증권	UNITED STATES 12M NATUR	11.88				
4	집합투자증권	US NATURAL GAS FUND LP	9.79				
5	단기상품	온대(씨티은행)	6.12				

※보다 상세한 투자대상자산 내용은 금융투자협회 전자공시사이트의 펀드 분기영업보고서 및 결산보고서를 참고하실 수 있습니다.(인터넷주소 <http://dis.kofia.or.kr>) 단, 협회 전자공시사이트에서 조회한 분기영업보고서 및 결산보고서는 본 자산운용보고서와 작성기준일이 상이할 수 있습니다.

▼ 각 자산별 보유종목 내역

각 자산별 보유종목 내역을 통해 투자대상 상위 10종목 및 펀드자산총액의 5% 이상을 차지하는 종목, 또는 발행주식 총 수의 1%를 초과한 종목(해외주식은 제외)을 각 자산군별로 구분하여 확인 할 수 있습니다.

▶ 채권

(단위 : 백만원, %)

종목명	액면가액	평가액	발행국가	통화	발행일	상환일	보증기관	신용등급	비중
국고01000-2306(20-3)	10	10	대한민국	KRW	2020-06-10	2023-06-10		N/A	22.34

주) 투자대상 상위 10종목 및 평가금액이 자산총액의 5%를 초과하는 경우 기재

▶ 집합투자증권

(단위 : 좌수, 백만원, %)

종목명	종류	자산운용사	설정원본	순자산금액	발행국가	통화	비중
UNITED STATES 12M NATUR	수익증권	United States Natural Gas Fund LP	6	5	미국	USD	11.88
US NATURAL GAS FUND LP	수익증권	United States Natural Gas Fund LP	8	5	미국	USD	9.79
ETFS NATURAL GAS	수익증권	ETFS NATURAL GAS	2	1	영국	USD	3.08

주) 투자대상 상위 10종목 및 평가금액이 자산총액의 5%를 초과하는 경우 기재

▶ 단기대출 및 예금

(단위 : 주, 백만원, %)

종류	금융기관	취득일자	금액	금리	만기일	발행국가	통화
외화예치금	한국씨티은행	2009-10-13	9	0.00	2099-12-31	미국	USD
예금	한국씨티은행	2009-10-09	3	0.23		대한민국	KRW

주) 투자대상 상위 10종목 및 평가금액이 자산총액의 5%를 초과하는 경우 기재

5. 투자운용전문인력 현황

▶ 투자운용인력(펀드매니저)

(단위 : 개, 억원)

성명	직위	생년	운용중인 펀드 현황		성과보수가 있는 펀드 및 일임계약 운용규모		협회등록번호
			펀드개수	운용규모	펀드개수	운용규모	
안진규 <sup>주1)</sup>	CIO	1969	19	5,614	0	0	2109000507
안재정	해외투자본부장	1972					2117000117

주1) 성명이 굵은 글씨로 표시된 것이 책임운용전문인력이며, '책임 운용전문인력'이란 운용전문인력 중 투자전략 수립 및 투자 의사결정 등에 있어 주도적이고 핵심적인 역할을 수행하는 자를 말함.

주2) 운용중인 다른 집합투자기구 수 및 규모를 산정 할 때 해당 운용팀에서 운용중인 전체 집합투자기구를 대상으로 하며 모자형 구조의 모집합투자기구는 제외합니다.

주3) 펀드의 투자운용인력 변경내역 등은 금융투자협회 전자공시사이트의 수시공시 등을 참고 하실 수 있습니다. (인터넷 주소 <http://dis.kofia.or.kr>) 단, 협회 전자공시사이트가 제공하는 정보와 본 자산운용보고서가 제공하는 정보의 작성기준일이 상이할 수 있습니다.

▶ 운용전문인력 변경내역

기간	운용전문인력
2010.08.18 ~ 현재 이 투자신탁의 최초설정일(2009.10.09) ~ 2010.08.17 2018.12.24 ~ 현재 2014.06.17 ~ 2018.01.22 2013.02.28 ~ 2014.06.16 2010.08.18 ~ 2010.12.24 2010.08.18 ~ 2010.12.01 2010.08.18 ~ 2010.12.24 이 투자신탁의 최초설정일(2009.10.09) ~ 2010.09.10 이 투자신탁의 최초설정일(2009.10.09) ~ 2011.04.21	한진규(책임) 최병로(책임) 안재정(부책임) 박상건(부책임) 유승민(부책임) 이재열(부책임) 안현수(부책임) 박주호(부책임) 김용태(부책임) 강석훈(부책임)

▶ 해외운용수탁회사

회사명	소재	국가명	비고
해당사항 없음			

6. 비용 현황

▶ 업자별 보수 지급 현황

업자별 보수 지급현황 표를 통해 펀드가 펀드의 운용과 관련된 관계회사(자산운용사, 판매회사, 신탁업자, 일반사무관리회사 등)에 지급한 보수와 비용(기타 비용, 매매중계수수료)을 확인할 수 있습니다. 또한 당기와 전기의 보수 및 비용 발생현황을 비교할 수 있습니다.

	구분	전기		당기	
		금액	비율 주1)	금액	비율 주1)
유리글로벌천연가스자UH[파생결합증권-파생형]_운용	자산운용사	0.00	0.00	0.00	0.00
	판매회사	0.00	0.00	0.00	0.00
	펀드재산보관회사(신탁업자)	0.00	0.00	0.00	0.00
	일반사무관리회사	0.00	0.00	0.00	0.00
	보수합계	0.00	0.00	0.00	0.00
	기타비용 주2)	0.00	0.00	0.00	0.00
	매매 중개 수수료	단순매매, 중개수수료	0.00	0.00	0.00
		조사분석업무 등			
		서비스 수수료	0.00	0.00	0.00
		합계	0.00	0.00	0.00
유리글로벌천연가스자UH[파생결합증권-파생형]_C/A	증권거래세	0.00	0.00	0.00	0.00
	자산운용사	0.00	0.01	0.00	0.01
	판매회사	0.00	0.01	0.00	0.01
	펀드재산보관회사(신탁업자)	0.00	0.02	0.00	0.02
	일반사무관리회사	0.00	0.00	0.00	0.00
	보수합계	0.01	0.04	0.01	0.05
	기타비용 주2)	0.00	0.00	0.00	0.00
	매매 중개 수수료	단순매매, 중개수수료	0.00	0.00	0.00
		조사분석업무 등			
		서비스 수수료	0.00	0.00	0.00
유리글로벌천연가스자UH[파생결합증권-파생형]_C/A-e	증권거래세	0.00	0.00	0.00	0.00
	자산운용사	0.00	0.01	0.00	0.01
	판매회사	0.00	0.01	0.00	0.01
	펀드재산보관회사(신탁업자)	0.00	0.02	0.00	0.02
	일반사무관리회사	0.00	0.00	0.00	0.00
	보수합계	0.01	0.04	0.01	0.04
	기타비용 주2)	0.00	0.00	0.00	0.00
	매매 중개 수수료	단순매매, 중개수수료	0.00	0.00	0.00
		조사분석업무 등			
		서비스 수수료	0.00	0.00	0.00
유리글로벌천연가스자UH[파생결합증권-파생형]_C/C	증권거래세	0.00	0.00	0.00	0.00
	자산운용사	0.00	0.01	0.00	0.01
	판매회사	0.00	0.02	0.00	0.02
	펀드재산보관회사(신탁업자)	0.00	0.01	0.00	0.01
	일반사무관리회사	0.00	0.00	0.00	0.00
	보수합계	0.00	0.04	0.00	0.04
	기타비용 주2)	0.00	0.00	0.00	0.00
	매매 중개 수수료	단순매매, 중개수수료	0.00	0.00	0.00
		조사분석업무 등			
		서비스 수수료	0.00	0.00	0.00
유리글로벌천연가스자UH[파생결합증권-파생형]_C/C-e	증권거래세	0.00	0.00	0.00	0.00
	자산운용사	0.00	0.01	0.00	0.01
	판매회사	0.00	0.02	0.00	0.02
	펀드재산보관회사(신탁업자)	0.00	0.01	0.00	0.02
	일반사무관리회사	0.00	0.00	0.00	0.00
	보수합계	0.00	0.05	0.00	0.05
	기타비용 주2)	0.00	0.00	0.00	0.00
	매매 중개 수수료	단순매매, 중개수수료	0.00	0.00	0.00
		조사분석업무 등			
		서비스 수수료	0.00	0.00	0.00

\* 펀드의 순자산총액(기간평균) 대비 비율

\*\* 기타비용이란 회계감사비용, 증권 등의 예약 및 결제비용 등 펀드에서 경상적, 반복적으로 지출된 비용으로서 매매, 중개수수료는 제외한 것입니다.

※ 성과보수내역 : 없음

※ 발행분담금내역 : 없음

※ 모자형의 경우 모펀드에서 발생한 비율을 자펀드가 차지하는 비율대로 안분하여 합산한 수치입니다.

▶ 총보수, 비용비율

총보수, 비용비율 표를 통해 투자자가 펀드를 통해 부담한 보수와 비용의 수준을 펀드 순자산 연평잔액에 대한 비율로 확인 할 수 있습니다.

(단위: 연환산,%)

	구분	해당 펀드		상위펀드 비용 합산	
		총보수비용비율	매매-증개수수료비율	합성총보수비용비율	매매-증개수수료 비율
유리글로벌별천연가스자UH[파생결합증권-파생형]_운용	전기	0	0	0.0291	0.0031
	당기	0	0	0.0345	0.0059
종류(Class)별 현황					
유리글로벌별천연가스자UH[파생결합증권-파생형]_C/A	전기	0.1617	0	0.1906	0.003
	당기	0.1615	0	0.1956	0.0058
유리글로벌별천연가스자UH[파생결합증권-파생형]_C/A-e	전기	0.1524	0	0.1819	0.0031
	당기	0.1523	0	0.1873	0.006
유리글로벌별천연가스자UH[파생결합증권-파생형]_C/C	전기	0.1647	0	0.1936	0.003
	당기	0.1594	0	0.1934	0.0058
유리글로벌별천연가스자UH[파생결합증권-파생형]_C/C-e	전기	0.2006	0	0.2295	0.003
	당기	0.1986	0	0.2327	0.0058

- 주1) 총보수비용비율(Total Expense Ratio)이란 운용보수 등 펀드에서 부담하는 '보수'와 '기타비용' 총액을 순자산 연평잔액(보수비용 차감전 기준)으로 나눈 비율로서 해당 운용기간 중 투자자가 부담한 총 보수비용수준을 나타냅니다.
- 주2) 매매-증개수수료 비율이란 매매-증개수수료를 순자산 연평잔액(보수비용 차감전 기준)으로 나눈 비율로서 해당 운용기간 중 투자자가 부담한 매매-증개수수료의 수준을 나타냅니다.
- 주3) 모자형의 경우 모펀드에서 발생한 비용을 자펀드가 차지하는 비율대로 안분하여 합산한 수치입니다.

7. 투자자산매매내역

매매주식 규모 및 회전을 표와 최근 3분기 매매회전을 추이 표를 통해 당기 및 최근 3분기 동안에 대해 펀드가 수행한 주식거래의 빈도를 확인 할 수 있습니다. 매매회전율이 높을 경우 매매거래수수료(0.1%내외) 및 증권거래세(매도시 0.25%) 발생으로 실제 투자자가 부담하게 되는 펀드의 비용이 증가합니다.

▶ 매매주식규모 및 회전율

(단위:백만원, %)

유리글로벌별천연가스모[파생결합증권-파생형]					
매주		매도		매매회전율 %	
수량	금액	수량	금액	해당기간	연환산
0	0	0	0	0.00	0.00

주) 해당 운용기간 중 매도한 주식가액의 총액을 그 해당 운용기간 중 보유한 주식의 평균가액으로 나눈 비율을 나타냅니다.

▶ 최근 3분기 주식 매매회전을 추이

(단위: %)

유리글로벌별천연가스모[파생결합증권-파생형]		
2020-01-09 ~ 2020-04-08	2020-04-09 ~ 2020-07-08	2020-07-09 ~ 2020-10-08
0.00	0.00	0.00

8. 자산운용사의 고유재산 투자에 관한 사항

(단위 : 백만원, %)

펀드명칭	투자금액	수익률
해당사항 없음		

※투자금액 및 수익률은 자산운용사의 운용전략에 따라 추가설정(환매) 될 수 있으며, 이에 따라 투자금액 및 수익률이 변동될 수 있습니다.