

자산운용보고서

유리베트남공모주증권투자신탁[채권혼합]

(운용기간 : 2020년08월28일 ~ 2020년11월27일)

○ 자산운용보고서는 자본시장과금융투자업에관한법률(이하 '자본시장법')에 의거 자산운용회사가 작성하며, 투자자가 가입한 상품의 특정기간(3개월) 동안의 자산운용에 대한 결과를 요약하여 제공하는 보고서입니다.

유리자산운용

서울시 영등포구 국제금융로6길 17 부국증권빌딩 9층
(전화 02-2168-7900, www.yurieasset.co.kr)

목 차

- 1 **공지사항**
- 2 **펀드의 개요**
 - ▶ 기본정보
 - ▶ 재산현황
- 3 **운용경과 및 수익률현황**
 - ▶ 운용경과
 - ▶ 투자환경 및 운용계획
 - ▶ 기간(누적) 수익률
 - ▶ 손익현황
- 4 **자산현황**
 - ▶ 자산구성현황
 - ▶ 환헤지에 관한 사항
 - ▶ 환헤지를 위한 파생상품의 보유현황
 - ▶ 투자대상 상위 10종목
 - ▶ 각 자산별 보유종목 내역
- 5 **투자운용전문인력 현황**
 - ▶ 투자운용인력(펀드매니저)
 - ▶ 해외 운용 수탁회사
- 6 **비용현황**
 - ▶ 업자별 보수 지급현황
 - ▶ 총보수비용 비율
- 7 **투자자산매매내역**
 - ▶ 매매주식규모 및 회전율
 - ▶ 최근 3분기 주식 매매회전율 추이
- 8 **자산운용사의 고유재산 투자에 관한 사항**

1. 공지 사항

1. 고객님의 가입하신 펀드는 자본시장과 금융투자업에 관한 법률(현행법률)의 적용을 받습니다.

2. 고객님의 가입하신 펀드는 모자형 구조의 펀드로써 이 자산운용보고서에서의 자산구성현황, 보유종목, 보수 및 비용 등의 정보는고객님이 가입한 유리베트남공모투자펀드가 해당 모펀드에 투자하고 있는 비율에 따라 안분한 결과를 보여주고 있습니다.

3. 이 보고서는 자본시장법에 의해 유리배트남공모주증권투자자신탁(채권혼합) 운용의 자산운용회사인 '유리자산운용'이 작성하여 펀드재산보관회사(신탁업자)인 '신한은행'의 확인을 받아 판매회사인 'DB금융투자, NH투자증권, 경남은행(판매), 교보생명보험, 교보증권, 대구은행, 대신증권, 미래에셋대우, 부국증권, 신영증권, 신한금융투자, 신한은행, 우리은행, 유안타증권, 전북은행, 하나금융투자, 한국투자증권, 한국포스증권, 현대차투자증권'을 통해 투자자에게 제공됩니다. 다만 일괄 예약된 펀드의 펀드재산보관회사(신탁업자) 확인기간은 일괄 예약된 날 이후 기간에 한합니다.

4. 고객님의 계좌별 수익률 정보는 판매회사의 HTS나 인터넷 뱅킹 등을 조회할 수 있습니다.

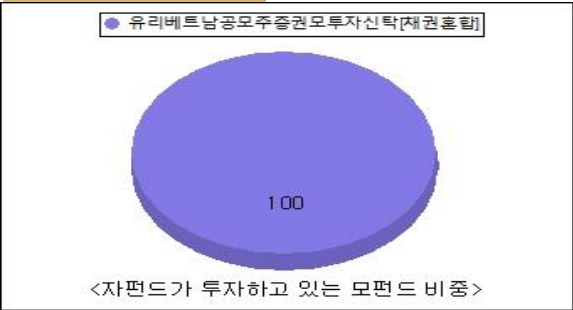
<http://dis.kofia.or.kr>

2. 펀드의 개요

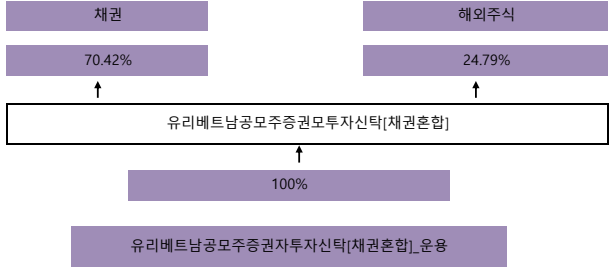
▶ 기본정보 자본시장과 금융투자업에 관한 법률

펀드 명칭		투자위험등급	금융투자협회 펀드코드
유리베트남공모주증권자투자신탁[채권혼합]_운용, 유리베트남공모주증권모투자신탁[채권혼합], 유리베트남공모주증권자투자신탁[채권혼합]_C/A, 유리베트남공모주증권자투자신탁[채권혼합]_C/A-e, 유리베트남공모주증권자투자신탁[채권혼합]_C/C-e, 유리베트남공모주증권자투자신탁[채권혼합]_C/C1, 유리베트남공모주증권자투자신탁[채권혼합]_C/C2, 유리베트남공모주증권자투자신탁[채권혼합]_C/C3, 유리베트남공모주증권자투자신탁[채권혼합]_C/C4, 유리베트남공모주증권자투자신탁[채권혼합]_C/P1, 유리베트남공모주증권자투자신탁[채권혼합]_C/P1e, 유리베트남공모주증권자투자신탁[채권혼합]_C/P2, 유리베트남공모주증권자투자신탁[채권혼합]_C/P2e, 유리베트남공모주증권자투자신탁[채권혼합]_C/S, 유리베트남공모주증권자투자신탁[채권혼합]_C/W		4등급	BJ883, BJ882, BJ884, BJ885, BJ890, BJ886, BJ887, BJ888, BJ889, BJ894, BU280, BR417, BU281, BJ893, BJ892
펀드의 종류	투자신탁,증권펀드(혼합채권형), 개방형, 추가형, 종류형, 모자형	최초설정일	2017.02.28
운용기간	2020.08.28 ~ 2020.11.27	존속기간	추가형으로 별도의 존속기간이 없음
자산운용회사	유리자산운용	펀드재산보관회사	신한은행
판매회사	DB금융투자, NH투자증권, 경남은행(판매), 교보생명보험, 교보증권, 대구은행, 대신증권, 미래에셋대우, 부국증권, 신영증권, 신한금융투자, 신한은행, 우리은행, 유안타증권, 전북은행, 하나금융투자, 한국투자증권, 한국포스증권, 현대차투자증권	일반사무관리회사	하나펀드서비스
상품의 특징	1. 투자대상 이 투자신탁은 '유리베트남공모주증권모투자신탁[채권혼합]'에 주로 투자하여 투자대상 자산의 가격 상승에 따른 자본차익을 추구하는 것을 목적으로 합니다. 그러나 상기의 투자목적이 반드시 달성된다는 보장은 없으며, 집합투자업자, 신탁업자, 판매회사 등 이 투자신탁과 관련된 어떠한 당사자도 투자원금의 보장 또는 투자목적의 달성을 보장하지 아니합니다.		
	2. 투자전략 이 투자신탁은 '유리베트남공모주증권모투자신탁[채권혼합]'에 투자신탁 자산총액의 100% 이하 투자합니다. <유리베트남공모주증권모투자신탁[채권혼합] 투자전략> 이 투자신탁은 투자신탁재산의 60% 이상을 베트남/대한민국 국공채에 투자하여 안정적인 이자수익 달성을 기본으로 하면서, 베트남 우량 민영기업과 국영기업의 공모주에 적극 참여하여 추가수익을 추구합니다. [채권투자전략] - 유동성이 풍부한 대한민국 국공채 및 해외채권형ETF 투자로 안정적인 이자수익을 확보합니다. - 베트남 국공채에 투자하여 신용위험을 상대적으로 최소화하면서 국내채권보다 높은 이자수익을 추구합니다. - 지속적접기적으로 베트남 Macro 환경 변화에 대한 모니터링을 실시할 계획입니다. [베트남 공모주 투자전략] - 베트남 시장에서 공개되는 국영기업 민영화와 경쟁력 있는 회사의 IPO에 적극적으로 참여하여 추가수익을 추구합니다. ※ 상기에 제시된 운용목표 및 전략은 시장상황 및 운용여건에 따라 변경될 수 있습니다.		
	3. 위험관리 운용역 개인의 독단에 의한 의사결정을 지양하기 위하여 중요한 의사결정 사항은 자산운용전략위원회 및 위험관리위원회 등에서 결정합니다. 환위험 관리 전략 : 이 투자신탁은 모펀드의 외화표시자산에의 투자에 따른 환율변동 위험의 관리를 위해 원/달러 선물 또는 선도환 거래 등을 통해 순자산총액의 50% 내 외에서 구간별 한계치를 실행할 예정입니다. 하지만 투자신탁의 설정/해지, 환율전망, 외환시장 상황, 비용부담, 운용자의 판단 등에 따라 실제 헤지비용은 예정 헤지비용의 범위를 벗어날 수 있고 실제 헤지비용이 예정 헤지비용에 비해 불리한 사후적 성과를 초래할 수 있습니다. 이 투자신탁은 원화와 USD간의 환율변동에 대하여 헤지하므로, 베트남 동화와 USD 간에는 환차손 또는 환차익이 발생할 수 있습니다. 파생상품 투자에 따른 위험 지표 공시 : 해당사항 없습니다.		
	4. 수익구조 이 투자신탁은 베트남/대한민국 국공채에 투자신탁 자산총액의 60% 이상, 베트남 공모주, 해외채권형ETF 및 유동성자산 등에 투자신탁 자산총액의 40% 이하로 투자하는 모투자신탁에 신탁재산의 대부분을 투자하여 자본이득을 추구하므로, 투자한 베트남/대한민국 국공채, 베트남 공모주 등의 가격변동 및 환율 변동에 따라 이익 또는 손실이 결정됩니다.		

▶펀드 구성



※ 자펀드 자산현황을 100으로 가정하였을때 각 모펀드의 집합투자증권을 얼마만큼 투자하고 있는지를 보여줍니다.



▶ 자산현황

자산현황 표를 통해 당기말과 전기말 간의 자산총액, 부채총액, 순자산 총액 및 기준가격의 추이를 비교할 수 있습니다.

(단위: 백만원, 백만좌, %)

펀드명칭	항목	전기말	당기말	증감률
유리베트남공모주증권자[채권혼합].운용	자산 총액(A)	12,744	9,650	-24.28
	부채총액(B)	247	92	-62.71
	순자산총액(C=A-B)	12,497	9,558	-23.52
	발행 수익증권 총 수(D)	12,481	9,261	-25.80
	기준가격 (E=C/Dx1000)	1,001.27	1,032.04	3.07
종류(Class) 별 기준가격 현황				
유리베트남공모주증권자[채권혼합].C/A	기준가격	970.12	996.78	2.75
유리베트남공모주증권자[채권혼합].C/A-e	기준가격	976.21	1,003.66	2.81
유리베트남공모주증권자[채권혼합].C/C-e	기준가격	970.11	996.77	2.75
유리베트남공모주증권자[채권혼합].C/C1	기준가격	956.27	981.91	2.68
유리베트남공모주증권자[채권혼합].C/C2	기준가격	913.63	937.91	2.66
유리베트남공모주증권자[채권혼합].C/C3	기준가격	977.11	1,003.47	2.70
유리베트남공모주증권자[채권혼합].C/C4	기준가격	1,034.78	1,063.08	2.73
유리베트남공모주증권자[채권혼합].C/P1	기준가격	969.13	996.01	2.77
유리베트남공모주증권자[채권혼합].C/P1e	기준가격	954.91	981.73	2.81
유리베트남공모주증권자[채권혼합].C/P2	기준가격	950.05	975.44	2.67
유리베트남공모주증권자[채권혼합].C/P2e	기준가격	955.48	981.80	2.75
유리베트남공모주증권자[채권혼합].C/S	기준가격	974.89	1,002.31	2.81
유리베트남공모주증권자[채권혼합].C/W	기준가격	979.67	1,007.85	2.88

주) 기준가격이란 투자자가 집합투자증권을 입금(매입), 출금(환매)하는 경우 또는 분배금(상환금포함) 수령 시에 적용되는 가격으로 펀드의 순자산총액을 발행된 수익증권 총좌수로 나눈 가격을 말합니다.

3. 운용경과 및 수익률현황

▶ 운용경과

<p>펀드는 해당 운용기간 3.07%의 수익률(운용클래스 기준)을 기록하며 플러스 운용성과를 시현하였습니다.</p> <p>베트남 경제성장애 대한 낙관적 기대감이 유지되는 가운데 정부의 적극적 바이러스 지원책 및 인프라 투자 집행이 증시에 호재로 작용하며 투자심리에 긍정적인 영향을 미쳤고, 개인투자자들의 시장 참여 확대가 하단지지력을 제공하며 강력한 상승세를 기록했습니다.</p> <p>9월 베트남증시는 건조한 상승세를 이어가며 900 포인트 안착에 성공하였습니다. 글로벌 증시 조정 및 외국인 순매도 지속 등 증시를 압박할만한 재료에도 불구하고 증시로의 자금 유입이 지속되면서 시장 상승을 지지하였습니다. 정부의 지속적인 경기부양책, 공공투자의 가속화 등이 경기 회복 기대감을 지지하는 가운데, 대만계 펀드의 베트남 시장 투자 소식 및 개인투자자들의 증시 참여 확대가 시장 상승을 이끌었습니다.</p> <p>10월 베트남 증시는 정부의 강력한 경기부양책 및 경제 회복 낙관론에 힘이 실리며 상승세를 이어갔습니다. 국내 투자자들의 시장 참여 확대가 지속된 가운데 중앙은행의 정책금리 인하와 코로나19 피해 기업에 대한 지원 강화 등 지속적인 경기 부양 정책을 실시하면서 위험자산 선호를 지지하였습니다. 월 말 글로벌 코로나19 재확산에 따른 봉쇄 조치, 미국의 대선 불확실성 및 추가 부양책 협의 지연 등 대외 변수 영향받으며 상승폭 일부를 반납했으나, 월간 기준 2.24% 상승한 925.47 포인트로 마감했습니다.</p> <p>11월 베트남 증시는 미국 대선 불확실성 해소와 코로나19 백신 기대감, 긍정적인 경제 전망 및 양호한 국내 경제 펀더멘털에 힘이 실리며 심리적 저항선인 1,000 포인트에 근접하며 강력한 상승세를 기록했습니다. 또한, 코로나19 피해 기업에 대한 지원 연장, 인프라 투자 등 지속적인 경기 부양 정책을 실시한 것도 상승 탄력을 높였습니다.</p> <p>베트남 통화 환율은 풍부한 달러 유동성과 사상 최고의 무역수지 흑자 등으로 안정적인 흐름을 유지했습니다. 원화는 달러 약세와 위안화 강세의 영향으로 상대적으로 원화의 강세폭이 커지면서 외화 자산에 대한 평가에서 부정적인 영향을 주었으나 환헤지를 통해 환율하락 리스크가 제한되었습니다.</p> <p>동 기간 편입 종목들도 대부분 상승세를 보였습니다. 글로벌 기업들이 베트남을 생산기지로 이전 수요가 지속된 가운데 공단 업종들의 상승세가 가장 뛰어났고, 세계은행, IMF 등 글로벌 기관들이 베트남에 대한 경제 성장을 긍정적으로 평가하면서 은행주들 역시 강력한 상승세를 기록했습니다. 에너지 종목들도 경기 회복과 더불어 에너지 수요가 회복될 것이라는 기대가 반영되며 상승 흐름에 동참했습니다. 다만, 실적 악화 우려에 유틸리티(POW) 종목은 소폭 하락 마감하였습니다.</p> <p>펀드는 신규 IPO 수요 부재로 기존 포트폴리오에는 유지되고 있으나, 환매수요에 대응하고자 편입주식 및 채권 일부를 매도하였고, 주식 편입비는 전월 대비 소폭 감소했습니다.</p>

▶ 투자환경 및 운용 계획

베트남 시장은 견조한 경제 펀더멘털을 바탕으로 수급환경 개선이 지속되면서 위험자산 선호 심리가 이어질 것으로 전망합니다. 3차 코로나19 바이러스 발병에 대한 정부의 발 빠르고 강력한 대응책이 추가 확산을 효과적으로 방어할 것으로 예상되어 증시 영향력은 제한적인 것으로 보이는 가운데, 글로벌 백신 낙관론이 투자심리를 지지할 것으로 기대합니다. 정부의 추가 금리인하와 같은 부양책 지속, 인프라 투자규모 확대 등이 관련 업종에 긍정적으로 작용할 것으로 보입니다. IMF를 비롯한 주요 글로벌 금융기관들의 낙관적 경제전망이 지속되고 있고 정부의 경기전망 상향 조정 등 펀더멘털 개선이 이어지고 있다는 점도 증시에는 긍정적인 요소입니다. 강력한 외국인 순매도세가 약화되고 있고 개인투자자들이 외국인의 빈자리를 메워 주고 있는 점을 감안하면 향후 외국인 순매수 전환 시에는 구조적인 수급환경 개선이 증시상승의 버팀목으로 작용할 것으로 기대합니다. 다만, 연말을 앞두고 차익실현 매물 압박과 여전히 상존하고 있는 경기회복 불확실성은 상당 제한 요소이나, 비교적 안정적인 대내 여건을 바탕으로 위험자산 선호가 이어질 것으로 예상되어 장기적으로 상승추세 전망은 유효할 것으로 판단됩니다.

양호한 실물경제 지표, 추가 경기부양책, MSCI FM 지수 내 비중확대 기대는 빠른 경제 회복과 함께 증시상승 동인입니다. 무역흑자가 사상 최고치를 기록하였고 여타 주변국 대비 낙관적 경기전망이 위험선호 자극하고 있으며, 주변국으로부터의 직접투자금액 확대, 공공 인프라 투자 가시화 등 호재성 재료가 여전히 시장 상승을 지지합니다. MSCI FM 지수에 쿠웨이트가 편입되며 베트남 비중이 확대될 예정이며, 이는 패시브 및 액티브 자금 유입 요인입니다. 정부의 추가 금리인하 및 소비 증가 등 전반적인 실적개선 기대감에 힘입어 리스크온이 우세할 것으로 전망되며, 약달러 지속 예상에 따른 신흥국 통화 강세 기조가 본격화될 경우, 상대적으로 견조한 베트남 증시로의 자금 유입이 기대됩니다.

외국인 순매도 강도가 약화되고 있는 가운데, 개인투자자의 투자 규모가 지속적으로 증가하며 수급이 개선되고 있습니다. 8월 이후 점진적인 우상향 흐름을 지속하고 있어 높아진 밸류에이션 및 단기 급등에 따른 차익실현 니즈 압력은 부담요인이나 MSCI 프런티어 마켓 내 비중확대에 따른 패시브자금 유입 기대는 수급 개선의 주요 동인으로 작용할 것으로 예상합니다.

베트남 정부가 경기 회복을 위한 적극적인 경기부양 정책을 실시하고 있으며, 코로나19 백신 개발에 따라 글로벌 경제활동 정상화 기대되면서 국내외 환경이 점차 개선되며 베트남 증시를 지지 할 수 있을 것으로 보입니다. 또한 생산기지의 탈중국화로 베트남으로의 이전 수요가 지속되고 있어 산업공단 관련 종목들에 대한 긍정적인 전망을 유지합니다. 최근 베트남 정부가 국영기업 민영화를 가속화 하기 위한 정책 행보를 지속하고 있습니다. 투자유치 확대 방안을 준비하는 등 주요 기업에 대한 정부의 지배분각이 탄력을 받을 수 있을 것으로 기대됩니다. 추후 정책변화 및 진행 상황을 예의 주시하면서 알파 수익의 기회를 탐색하겠습니다.

▶기간(누적) 수익률

기간(누적)수익률 표를 통해 자산운용보고서 작성 기준일(당기말) 현재 펀드의 기간별 누적수익률을 확인 할 수 있으며, 비교지수(벤치마크) 성과와 펀드의 성과를 비교하여 볼 수 있습니다.

(단위 : %)

구분	최근 3개월	최근 6개월	최근 9개월	최근 12개월
유리베트남공모주증권자[채권혼합]_운용	3.07	4.83	3.92	4.07
(비교지수 대비 성과)	-	-	-	-
종류(Class)별 현황				
유리베트남공모주증권자[채권혼합]_C/A	2.75	4.17	2.94	2.77
(비교지수 대비 성과)	-	-	-	-
유리베트남공모주증권자[채권혼합]_C/A-e	2.81	4.30	3.13	3.03
(비교지수 대비 성과)	-	-	-	-
유리베트남공모주증권자[채권혼합]_C/C-e	2.75	4.17	2.94	2.77
(비교지수 대비 성과)	-	-	-	-
유리베트남공모주증권자[채권혼합]_C/C1	2.68	3.97	2.63	2.33
(비교지수 대비 성과)	-	-	-	-
유리베트남공모주증권자[채권혼합]_C/C2	2.66	3.99	2.73	2.47
(비교지수 대비 성과)	-	-	-	-
유리베트남공모주증권자[채권혼합]_C/C3	2.70	4.09	2.82	2.60
(비교지수 대비 성과)	-	-	-	-
유리베트남공모주증권자[채권혼합]_C/C4	2.73	4.14	-	-
(비교지수 대비 성과)	-	-	-	-
유리베트남공모주증권자[채권혼합]_C/P1	2.77	4.22	3.02	2.87
(비교지수 대비 성과)	-	-	-	-
유리베트남공모주증권자[채권혼합]_C/P1e	2.81	4.29	3.13	3.01
(비교지수 대비 성과)	-	-	-	-
유리베트남공모주증권자[채권혼합]_C/P2	2.67	4.01	2.72	2.47
(비교지수 대비 성과)	-	-	-	-
유리베트남공모주증권자[채권혼합]_C/P2e	2.75	4.18	2.96	2.80
(비교지수 대비 성과)	-	-	-	-
유리베트남공모주증권자[채권혼합]_C/S	2.81	4.30	3.14	3.03
(비교지수 대비 성과)	-	-	-	-
유리베트남공모주증권자[채권혼합]_C/W	2.88	4.43	3.33	3.28
(비교지수 대비 성과)	-	-	-	-
CDSC 적용펀드 통합 수익률				
CDSC통합수익률	2.73	4.12	1.48	1.72
(비교지수 대비 성과)	-	-	-	-
비교지수(벤치마크)	0.00	0.00	0.00	0.00

※ 위 투자실적은 과거 성과를 나타낼 뿐 미래의 운용성과를 보장하는 것은 아닙니다.

구분	최근 1년	최근 2년	최근 3년	최근 5년
유리베트남공모주증권자[채권혼합]_운용	4.07	5.06	1.29	-
(비교지수 대비 성과)	-	-	-	-
종류(Class)별 현황				
유리베트남공모주증권자[채권혼합]_C/A	2.77	2.43	-2.51	-
(비교지수 대비 성과)	-	-	-	-
유리베트남공모주증권자[채권혼합]_C/A-e	3.03	2.94	-1.77	-
(비교지수 대비 성과)	-	-	-	-
유리베트남공모주증권자[채권혼합]_C/C-e	2.77	2.43	-2.51	-
(비교지수 대비 성과)	-	-	-	-
유리베트남공모주증권자[채권혼합]_C/C1	2.33	1.50	-3.88	-
(비교지수 대비 성과)	-	-	-	-
유리베트남공모주증권자[채권혼합]_C/C2	2.47	1.77	-	-
(비교지수 대비 성과)	-	-	-	-
유리베트남공모주증권자[채권혼합]_C/C3	2.60	-	-	-
(비교지수 대비 성과)	-	-	-	-
유리베트남공모주증권자[채권혼합]_C/C4	-	-	-	-
(비교지수 대비 성과)	-	-	-	-
유리베트남공모주증권자[채권혼합]_C/P1	2.87	2.64	-2.21	-
(비교지수 대비 성과)	-	-	-	-
유리베트남공모주증권자[채권혼합]_C/P1e	3.01	2.92	-1.80	-
(비교지수 대비 성과)	-	-	-	-
유리베트남공모주증권자[채권혼합]_C/P2	2.47	1.83	-3.38	-
(비교지수 대비 성과)	-	-	-	-
유리베트남공모주증권자[채권혼합]_C/P2e	2.80	2.48	-2.43	-
(비교지수 대비 성과)	-	-	-	-

유리베트남공모주증권자[채권혼합]_C/S	3.03	2.95	-1.77	-
(비교지수 대비 성과)	-	-	-	-
유리베트남공모주증권자[채권혼합]_C/W	3.28	3.46	-1.03	-
(비교지수 대비 성과)	-	-	-	-
CDSC 적용펀드 통합 수익률				
CDSC통합수익률	0.76	0.76	-1.45	-
(비교지수 대비 성과)	-	-	-	-
비교지수(벤치마크)	0.00	0.00	0.00	0.00

※ 위 투자실적은 과거 성과를 나타낼 뿐 미래의 운용성과를 보장하는 것은 아닙니다.

▶ 손익현황

(단위:백만원)

구분	증권				파생상품		부동산	특별자산		단기대출 및 예금	기타	손익합계
	주식	채권	어음	집합투자	장내	장외		실물자산	기타			
전기	145	19	0	0	81	0	0	0	0	-14	-16	216
당기	278	10	0	0	122	0	0	0	0	4	-98	317

4. 자산현황

아래 표시된 자산구성 현황은 고객님의 가입한 자펀드가 모펀드에 투자하고 있는 비율에 따라 안분한 결과를 보여주고 있습니다.

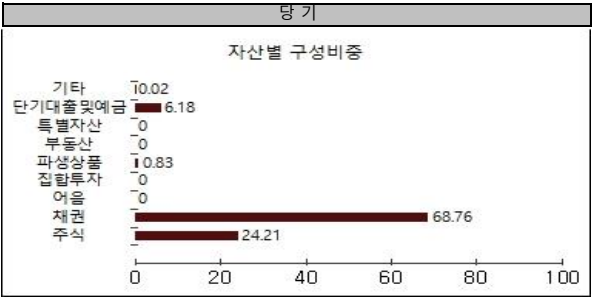
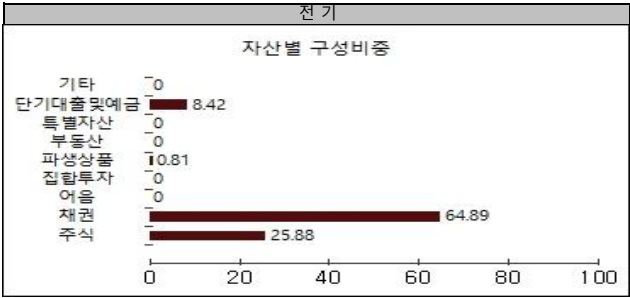
▶ 자산구성현황

자산구성현황 표를 통해 자산운용보고서 작성 기준일(당기말) 현재 펀드가 보유하고 있는 자산의 내역을 각 자산군 및 통화별로 확인할 수 있습니다. 또한 그래프를 통해 당기말과 전기말 간의 자산별 구성비
중을 비교할 수 있습니다.

(단위:백만원,%)

통화별 구분	증권				파생상품		부동산	특별자산		단기대출 및 예금	기타	자산총액
	주식	채권	어음	집합투자	장내	장외		실물자산	기타			
USD	0	0		0	0	0	0	0	0	8	0	8
(1103.20)	(0.00)	(0.00)	(0.00)	(0.00)	(0.00)	(0.00)	(0.00)	(0.00)	(0.00)	(0.08)	(0.00)	(0.08)
VND	2,336	0		0	0	0	0	0	0	225	0	2,561
(0.05)	(24.21)	(0.00)	(0.00)	(0.00)	(0.00)	(0.00)	(0.00)	(0.00)	(0.00)	(2.33)	(0.00)	(26.54)
KRW	0	6,635		0	80	0	0	0	0	364	2	7,081
(1.00)	(0.00)	(68.76)	(0.00)	(0.00)	(0.83)	(0.00)	(0.00)	(0.00)	(0.00)	(3.77)	(0.02)	(73.38)
합계	2,336	6,635		0	80	0	0	0	0	597	2	9,650

*[■]: 구성비중



주) 위의 결과는 해당 자펀드의 실제 자산보유 내역을 투자자에게 보여주기 위해, 모펀드의 자산구성 내역을 해당 자펀드가 각 모펀드에서 차지하고 있는 비율을 가중치로 적용하여 안분한 결과입니다. 실제 수익증권 기준으로 작성한 결과와 비교하여 상이한 결과가 발생할 수 있습니다.

▶ 주식업종별 투자비중

주식업종별 투자비중 표를 통해 자산운용보고서 작성 기준일(당기말) 현재 펀드가 투자하고 있는 주식자산의 업종별 구성 현황을 확인할 수 있습니다. 각 비중은 펀드가 보유한 주식자산 내에서의 비중을 나타
냅니다.

(단위 : %)

순위	업종명	비중	순위	업종명	비중
1	Capital Goods	16.26			
2	Energy	12.30			
3	기타	71.44			

주) 주식종목의 업종 구분은, 국내 주식은 한국거래소의 업종분류기준, 해외 주식은 GICS(국제산업분류기준) 2차 분류를 따릅니다.

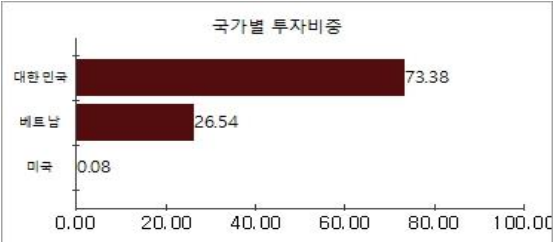
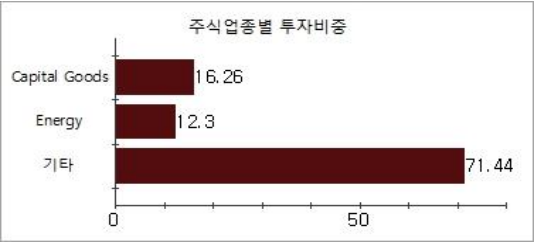
▶ 국가별 투자비중

국가별 투자비중을 통해 자산운용보고서 작성 기준일(당기말) 현재 펀드가 보유하고 있는 전체 자산의 국가별 구성 현황을 확인할 수 있습니다. 각 비중은 펀드 전체 자산 내에서의 비중을 나타냅니다.

(단위 : %)

순위	국가명	비중	순위	국가명	비중
1	대한민국	73.38			
2	베트남	26.54			
3	미국	0.08			

주) 종목의 국가 구분은, 해당 종목이 발행된 국가를 기준으로 합니다.



▶ 환헤지에 관한 사항

환헤지란?	환헤지란 환율 변동으로 인한 외화표시자산의 가치변동위험을 선물환계약 등을 이용하여 줄이는 것을 말하며, 환헤지 비용은 기준일 현재 펀드에서 보유하고 있는 총 외화자산의 평가액 대비, 환헤지 규모를 비율로 표시한 것을 말합니다.
펀드수익률에 미치는 효과	환헤지를 실행할 경우 외국통화의 가치가 원화에 대비하여 하락하는 때에는 환손실이 발생하지 않아 투자신탁의 성과에 유리하게 작용하는 반면, 외국통화의 가치가 원화에 비하여 상대적으로 상승하는 때에는 환이익 획득 기회를 상실하여 투자신탁의 성과에 불리하게 작용합니다. 환헤지에는 일정한 비용이 수반되며 이러한 비용은 투자신탁의 성과를 하락시키는 원인이 됩니다.

(단위 : %, 백만원)

투자설명서 상의 목표 환헤지 비율	기준일(20.11.27)현재 환헤지 비율	환헤지 비용 (20.08.28 ~ 20.11.27)	환헤지로 인한 손익 (20.08.28 ~ 20.11.27)
순자산총액의 50% 내외에서 구간별 환헤지	55.7	0.4645	123

주) 환헤지 비용은 통화선물거래에 따른 수수료이며, 선도환거래의 경우 수수료가 계약 환율에 반영되어 있어 별도의 산출은 불가능합니다.

▼ 환헤지를 위한 파생상품의 보유현황

▶ 통화선물

(단위: 계약, 백만원)

종목	매수/매도	계약수	미결제약정금액	비고
미국달러 F 202012	매도	130	1,434	

▶ 투자대상 상위 10종목

투자대상 상위 10종목 표를 통해 전체 자산군을 대상으로 펀드 자산총액에서 차지하는 상위 10개 보유 종목을 확인할 수 있습니다. 각 비중은 펀드의 자산총액에서 해당 종목이 차지하는 비중을 나타냅니다.

(단위 : %)

순위	구분	종목명	비중	순위	구분	종목명	비중
1	채권	통안01810-2102-02	45.76	6	해외주식	VIETNAM URBAN & INDUSTRIAL Z	3.65
2	채권	통안01585-2106-02	23.00	7	해외주식	VIETNAM TECHNOLOGICAL & COMM	2.98
3	해외주식	VIETNAM PROSPERITY JSC BANK	5.23	8	해외주식	BINH SON REFINING AND PETROCHEMICAL	2.98
4	해외주식	VIGLACERA CORP	3.94	9	단기상품	VND Deposit(SHINHAN)	2.33
5	단기상품	은대(신한은행)	3.77	10	해외주식	VIETNAM RUBBER GROUP LTD	1.44

※보다 상세한 투자대상자산 내용은 금융투자협회 전자공시사이트의 펀드 분기영업보고서 및 결산보고서를 참고하실 수 있습니다.(인터넷주소 <http://dis.kofia.or.kr>) 단, 협회 전자공시사이트에서 조회한 분기영업보고서 및 결산보고서는 본 자산운용보고서와 작성기준일이 상이할 수 있습니다.

▼ 각 자산별 보유종목 내역

각 자산별 보유종목 내역을 통해 투자대상 상위 10종목 및 펀드자산총액의 5% 이상을 차지하는 종목, 또는 발행주식 총 수의 1%를 초과한 종목(해외주식은 제외)을 각 자산군별로 구분하여 확인 할 수 있습니다.

▶ 주식

(단위 : 주, 백만원, %)

종목명	보유수량	평가금액	비중	발행국가	통화	업종	비고
VIETNAM PROSPERITY JSC BANK	389,959	505	5.23	베트남	VND	기타	
VIGLACERA CORP	305,800	380	3.94	베트남	VND	Capital Goods	
VIETNAM URBAN & INDUSTRIAL Z	275,200	352	3.65	베트남	VND	기타	
VIETNAM TECHNOLOGICAL & COMM	256,200	288	2.98	베트남	VND	기타	
BINH SON REFINING AND PETROCHEMICAL	826,820	287	2.98	베트남	VND	Energy	
VIETNAM RUBBER GROUP LTD	150,000	139	1.44	베트남	VND	기타	

주) 투자대상 상위 10종목 및 평가금액이 자산총액의 5%를 초과하는 경우 기재 또는 발행주식 총수의 1% 초과 종목

▶ 채권

(단위 : 백만원, %)

종목명	액면가액	평가액	발행국가	통화	발행일	상환일	보증기관	신용등급	비중
통안01810-2102-02	4,400	4,416	대한민국	KRW	2019-02-02	2021-02-02		N/A	45.76
통안01585-2106-02	2,200	2,220	대한민국	KRW	2019-06-02	2021-06-02		N/A	23.00

주) 투자대상 상위 10종목 및 평가금액이 자산총액의 5%를 초과하는 경우 기재

▶ 단기대출 및 예금

(단위 : 주, 백만원, %)

종류	금융기관	취득일자	금액	금리	만기일	발행국가	통화
예금	신한은행	2017-02-28	363	0.23		대한민국	KRW
외화예저금	VND Deposit(SHINHAN)	2019-07-11	225	0.00		베트남	VND

주) 투자대상 상위 10종목 및 평가금액이 자산총액의 5%를 초과하는 경우 기재

5. 투자운용전문인력 현황

▶ 투자운용인력(펀드매니저)

(단위 : 개, 억원)

성명	직위	생년	운용중인 펀드 현황		성과보수가 있는 펀드 및 일임계약 운용규모		협회등록번호
			펀드개수	운용규모	펀드개수	운용규모	
한진규 ^{주)}	CIO	1969	19	5,529	0	0	2109000507
한재정	해외투자본부장	1972					2117000117
최재영 ^{주)}	채권운용본부장	1972	37	31,074	0	0	2109000709

주1) 성명이 굵은 글씨로 표시된 것이 책임운용전문인력이며, '책임 운용전문인력'이란 운용전문인력 중 투자전략 수립 및 투자 의사결정 등에 있어 주도적이고 핵심적인 역할을 수행하는 자를 말함.

주2) 운용중인 다른 집합투자기구 수 및 규모를 산정 할 때 해당 운용팀에서 운용중인 전체 집합투자기구를 대상으로 하며 모자형 구조의 모집합투자기구는 제외합니다.

주3) 펀드의 투자운용인력 변경내역 등은 금융투자협회 전자공시사이트의 수시공시 등을 참고 하실 수 있습니다. (인터넷 주소 <http://dis.kofia.or.kr>) 단, 협회 전자공시사이트가 제공하는 정보와 본 자산운용보고서가 제공하는 정보의 작성기준일이 상이할 수 있습니다.

▶ 운용전문인력 변경내역

기간	운용전문인력
2017.09.07 ~ 현재 2020.06.02 ~ 현재 2017.02.28 (이 투자신탁의 최초설정일) ~ 2020.06.02 2017.02.28 (이 투자신탁의 최초설정일) ~ 2017.09.06 2018.12.24 ~ 현재 2017.02.28 (이 투자신탁의 최초설정일) ~ 2020.06.02 2017.09.07 ~ 2018.01.22 2017.02.28 (이 투자신탁의 최초설정일) ~ 2017.09.06	한진규(책임) 최재영(책임) 윤준수(책임) 이기명(책임) 한재정(부책임) 최재영(부책임) 박상건(부책임) 송두희(부책임)

▶ 해외운용수탁회사

회사명	소재	국가명	비고
해당사항 없음			

6. 비용 현황

▶ 업자별 보수 지급 현황

업자별 보수 지급현황 표를 통해 펀드가 펀드의 운용과 관련된 관계회사(자산운용사, 판매회사, 신탁업자, 일반사무관리회사 등)에 지급한 보수와 비용(기타 비용, 매매중개수수료)을 확인할 수 있습니다. 또한 당기와 전기의 보수 및 비용 발생현황을 비교할 수 있습니다.

(단위: 백만원, %)						
	구분		전기		당기	
			금액	비율 주1)	금액	비율 주1)
유리베트남공모주증권자[채권혼합]_운용	자산운용사		0.00	0.00	0.00	0.00
	판매회사		0.00	0.00	0.00	0.00
	펀드재산보관회사(신탁업자)		1.70	0.01	3.87	0.04
	일반사무관리회사		0.00	0.00	0.00	0.00
	보수합계		1.70	0.01	3.87	0.04
	기타비용 주2)		1.83	0.01	3.93	0.04
	매매 중개 수수료	단순매매, 중개수수료	0.88	0.01	2.04	0.02
		조사분석업무 등	0.00	0.00	0.00	0.00
		서비스 수수료				
		합계	0.88	0.01	2.04	0.02
유리베트남공모주증권자[채권혼합]_C/A	증권거래세		0.26	0.00	1.17	0.01
	자산운용사		13.98	0.18	11.62	0.18
	판매회사		9.99	0.13	8.30	0.13
	펀드재산보관회사(신탁업자)		2.24	0.03	3.25	0.05
	일반사무관리회사		0.30	0.00	0.25	0.00
	보수합계		26.51	0.33	23.41	0.36
	기타비용 주2)		1.18	0.01	2.33	0.04
	매매 중개 수수료	단순매매, 중개수수료	0.54	0.01	1.20	0.02
		조사분석업무 등	0.00	0.00	0.00	0.00
		서비스 수수료				
합계		0.54	0.01	1.20	0.02	
유리베트남공모주증권자[채권혼합]_C/A-e	증권거래세		0.16	0.00	0.69	0.01
	자산운용사		1.18	0.18	1.16	0.18
	판매회사		0.42	0.06	0.41	0.06
	펀드재산보관회사(신탁업자)		0.19	0.03	0.34	0.05
	일반사무관리회사		0.03	0.00	0.02	0.00
	보수합계		1.81	0.27	1.94	0.30
	기타비용 주2)		0.10	0.01	0.25	0.04
	매매 중개 수수료	단순매매, 중개수수료	0.05	0.01	0.13	0.02
		조사분석업무 등	0.00	0.00	0.00	0.00
		서비스 수수료				
합계		0.05	0.01	0.13	0.02	
유리베트남공모주증권자[채권혼합]_C/C-e	증권거래세		0.01	0.00	0.07	0.01
	자산운용사		0.59	0.18	0.65	0.18
	판매회사		0.42	0.13	0.46	0.13
	펀드재산보관회사(신탁업자)		0.10	0.03	0.19	0.05
	일반사무관리회사		0.01	0.00	0.01	0.00
	보수합계		1.12	0.33	1.31	0.36
	기타비용 주2)		0.05	0.01	0.14	0.04
	매매 중개 수수료	단순매매, 중개수수료	0.02	0.01	0.07	0.02
		조사분석업무 등	0.00	0.00	0.00	0.00
		서비스 수수료				
합계		0.02	0.01	0.07	0.02	
유리베트남공모주증권자[채권혼합]_C/C1	증권거래세		0.01	0.00	0.04	0.01
	자산운용사		0.04	0.18	0.02	0.18
	판매회사		0.05	0.25	0.03	0.25
	펀드재산보관회사(신탁업자)		0.01	0.03	0.01	0.05
	일반사무관리회사		0.00	0.00	0.00	0.00
	보수합계		0.09	0.46	0.06	0.49
	기타비용 주2)		0.00	0.01	0.00	0.04
	매매 중개 수수료	단순매매, 중개수수료	0.00	0.01	0.00	0.02
		조사분석업무 등	0.00	0.00	0.00	0.00
		서비스 수수료				
합계		0.00	0.01	0.00	0.02	
유리베트남공모주증권자[채권혼합]_C/C2	증권거래세		0.00	0.00	0.00	0.01
	자산운용사		0.03	0.18	0.03	0.18
	판매회사		0.04	0.21	0.04	0.21
	펀드재산보관회사(신탁업자)		0.01	0.03	0.01	0.05
	일반사무관리회사		0.00	0.00	0.00	0.00
	보수합계		0.08	0.42	0.08	0.44
	기타비용 주2)		0.00	0.01	0.01	0.03
	매매 중개 수수료	단순매매, 중개수수료	0.00	0.01	0.00	0.02
		조사분석업무 등	0.00	0.00	0.00	0.00
		서비스 수수료				
합계		0.00	0.01	0.00	0.02	
유리베트남공모주증권자[채권혼합]_C/C3	증권거래세		0.00	0.00	0.00	0.01
	자산운용사		1.79	0.18	0.33	0.18
	판매회사		1.79	0.18	0.33	0.18
	펀드재산보관회사(신탁업자)		0.28	0.03	0.10	0.05
	일반사무관리회사		0.04	0.00	0.01	0.00
	보수합계		3.91	0.38	0.77	0.41
	기타비용 주2)		0.14	0.01	0.07	0.04
	매매 중개 수수료	단순매매, 중개수수료	0.07	0.01	0.04	0.02
		조사분석업무 등	0.00	0.00	0.00	0.00
		서비스 수수료				
합계		0.07	0.01	0.04	0.02	
유리베트남공모주증권자[채권혼합]_C/C4	증권거래세		0.02	0.00	0.02	0.01
	자산운용사		3.19	0.18	3.55	0.18
	판매회사		2.50	0.14	2.79	0.14
	펀드재산보관회사(신탁업자)		0.52	0.03	1.05	0.05
	일반사무관리회사		0.07	0.00	0.08	0.00
	보수합계		6.27	0.35	7.47	0.37
	기타비용 주2)		0.27	0.02	0.76	0.04
	매매 중개 수수료	단순매매, 중개수수료	0.13	0.01	0.39	0.02
		조사분석업무 등	0.00	0.00	0.00	0.00
		서비스 수수료				
합계		0.13	0.01	0.39	0.02	
증권거래세		0.04	0.00	0.22	0.01	

유리베트남공모주증권자[채권혼합]_C/P1	자산운용사		0.58	0.18	0.60	0.18
	판매회사		0.33	0.10	0.34	0.10
	펀드재산보관회사(신탁업자)		0.09	0.03	0.17	0.05
	일반사무관리회사		0.01	0.00	0.01	0.00
	보수합계		1.02	0.31	1.13	0.33
	기타비용 <small>주2)</small>		0.05	0.01	0.13	0.04
	매매 중개 수수료	단순매매, 중개수수료	0.02	0.01	0.06	0.02
		조사분석업무 등				
		서비스 수수료	0.00	0.00	0.00	0.00
		합계	0.02	0.01	0.06	0.02
	증권거래세		0.01	0.00	0.04	0.01
유리베트남공모주증권자[채권혼합]_C/P1e	자산운용사		0.79	0.18	0.80	0.18
	판매회사		0.29	0.07	0.30	0.07
	펀드재산보관회사(신탁업자)		0.13	0.03	0.24	0.05
	일반사무관리회사		0.02	0.00	0.02	0.00
	보수합계		1.22	0.27	1.36	0.30
	기타비용 <small>주2)</small>		0.07	0.01	0.17	0.04
	매매 중개 수수료	단순매매, 중개수수료	0.03	0.01	0.09	0.02
		조사분석업무 등	0.00	0.00	0.00	0.00
		서비스 수수료				
		합계	0.03	0.01	0.09	0.02
	증권거래세		0.01	0.00	0.05	0.01
유리베트남공모주증권자[채권혼합]_C/P2	자산운용사		0.35	0.18	0.34	0.18
	판매회사		0.39	0.20	0.39	0.20
	펀드재산보관회사(신탁업자)		0.06	0.03	0.10	0.05
	일반사무관리회사		0.01	0.00	0.01	0.00
	보수합계		0.80	0.41	0.84	0.43
	기타비용 <small>주2)</small>		0.03	0.01	0.07	0.04
	매매 중개 수수료	단순매매, 중개수수료	0.01	0.01	0.04	0.02
		조사분석업무 등				
		서비스 수수료	0.00	0.00	0.00	0.00
		합계	0.01	0.01	0.04	0.02
	증권거래세		0.00	0.00	0.02	0.01
유리베트남공모주증권자[채권혼합]_C/P2e	자산운용사		0.05	0.18	0.05	0.18
	판매회사		0.03	0.12	0.04	0.12
	펀드재산보관회사(신탁업자)		0.01	0.03	0.02	0.05
	일반사무관리회사		0.00	0.00	0.00	0.00
	보수합계		0.09	0.33	0.10	0.35
	기타비용 <small>주2)</small>		0.00	0.01	0.01	0.04
	매매 중개 수수료	단순매매, 중개수수료	0.00	0.01	0.01	0.02
		조사분석업무 등				
		서비스 수수료	0.00	0.00	0.00	0.00
		합계	0.00	0.01	0.01	0.02
	증권거래세		0.00	0.00	0.00	0.01
유리베트남공모주증권자[채권혼합]_C/S	자산운용사		0.10	0.18	0.09	0.18
	판매회사		0.04	0.06	0.03	0.06
	펀드재산보관회사(신탁업자)		0.02	0.03	0.03	0.05
	일반사무관리회사		0.00	0.00	0.00	0.00
	보수합계		0.16	0.27	0.15	0.29
	기타비용 <small>주2)</small>		0.01	0.01	0.02	0.04
	매매 중개 수수료	단순매매, 중개수수료	0.00	0.01	0.01	0.02
		조사분석업무 등	0.00	0.00	0.00	0.00
		서비스 수수료				
		합계	0.00	0.01	0.01	0.02
	증권거래세		0.00	0.00	0.01	0.01
유리베트남공모주증권자[채권혼합]_C/W	자산운용사		0.14	0.18	0.14	0.18
	판매회사		0.00	0.00	0.00	0.00
	펀드재산보관회사(신탁업자)		0.02	0.03	0.04	0.05
	일반사무관리회사		0.00	0.00	0.00	0.00
	보수합계		0.17	0.21	0.19	0.23
	기타비용 <small>주2)</small>		0.01	0.01	0.03	0.04
	매매 중개 수수료	단순매매, 중개수수료	0.01	0.01	0.02	0.02
		조사분석업무 등	0.00	0.00	0.00	0.00
		서비스 수수료				
		합계	0.01	0.01	0.02	0.02
	증권거래세		0.00	0.00	0.01	0.01

* 펀드의 순자산총액(기간평잔) 대비 비율
** 기타비용이란 회계감사비용, 증권 등의 예약 및 결제비용 등 펀드에서 경상적. 반복적으로 지출된 비용으로서 매매. 중개수수료는 제외한 것입니다.

- ※ 성과보수내역 : 없음
- ※ 발행분담금내역 : 없음
- ※ 모자형의 경우 모펀드에서 발생한 비율을 자펀드가 차지하는 비율대로 안분하여 합산한 수치입니다.

▶ 총보수, 비용비율

총보수, 비용비율 표를 통해 투자자가 펀드를 통해 부담한 보수와 비용의 수준을 펀드 순자산 연평잔액에 대한 비율로 확인 할 수 있습니다.

		해당 펀드		상위펀드 비용 합산	
유리베트남공모주증권자[채권혼합]_운용	구분	총보수·비용비율	매매·중개수수료비율	합성총보수·비용비율	매매·중개수수료 비율
	전기	0	0.0144	0.0918	0.0238
	당기	0	0.0152	0.1348	0.0376
종류(Class)별 현황					
유리베트남공모주증권자[채권혼합]_C/A	전기	1.281	0.00812	1.3742	0.0248
	당기	1.281	0.00881	1.4168	0.0386
유리베트남공모주증권자[채권혼합]_C/A-e	전기	1.0299	0.00067	1.1235	0.025
	당기	1.0299	0.00078	1.1755	0.0406
유리베트남공모주증권자[채권혼합]_C/C-e	전기	1.2805	0.00035	1.3727	0.0237
	당기	1.2805	0.0004	1.4299	0.041
유리베트남공모주증권자[채권혼합]_C/C1	전기	1.7761	0.00002	1.8698	0.0247
	당기	1.7757	0.00002	1.9097	0.0363
유리베트남공모주증권자[채권혼합]_C/C2	전기	1.631	0.00015	1.7162	0.0188
	당기	1.6301	0.00009	1.7325	0.0266
유리베트남공모주증권자[채권혼합]_C/C3	전기	1.4815	0.00232	1.5718	0.0251
	당기	1.4815	0.00194	1.5831	0.0321
유리베트남공모주증권자[채권혼합]_C/C4	전기	1.3272	0.00047	1.4391	0.0275
	당기	1.3272	0.00118	1.5341	0.0529
유리베트남공모주증권자[채권혼합]_C/P1	전기	1.1802	0.00032	1.2731	0.0241
	당기	1.1802	0.00037	1.3302	0.0415
유리베트남공모주증권자[채권혼합]_C/P1e	전기	1.04	0.0004	1.1342	0.0256
	당기	1.04	0.0005	1.1906	0.0423

유리베트남공모주증권자[채권혼합]_C/P2	전기	1.5808	0.00023	1.6726	0.024
	당기	1.5807	0.00024	1.7232	0.0401
유리베트남공모주증권자[채권혼합]_C/P2e	전기	1.2562	0.00003	1.3477	0.0232
	당기	1.2558	0.00003	1.4043	0.041
유리베트남공모주증권자[채권혼합]_C/S	전기	1.0266	0.00005	1.1199	0.0251
	당기	1.0264	0.00006	1.1713	0.0408
유리베트남공모주증권자[채권혼합]_C/W	전기	0.7764	0.00007	0.8706	0.0255
	당기	0.7764	0.00009	0.926	0.0418

주1) 총보수·비용비율(Total Expense Ratio)이란 운용보수 등 펀드에서 부담하는 ‘보수’와 ‘기타비용’ 총액을 순자산 연평잔액(보수·비용 차감전 기준)으로 나눈 비율로서 해당 운용기간 중 투자자가 부담한 총 보수·비용수준을 나타냅니다.

주2) 매매·중개수수료 비율이란 매매·중개수수료를 순자산 연평잔액(보수·비용 차감전 기준)으로 나눈 비율로서 해당 운용기간 중 투자자가 부담한 매매·중개수수료의 수준을 나타냅니다.

주3) 모자형의 경우 모펀드에서 발생한 비용을 자펀드가 차지하는 비율대로 안분하여 합산한 수치입니다.

7. 투자자산매매내역

매매주식 규모 및 회전을 표와 최근 3분기 매매회전을 추이 표를 통해 당기 및 최근 3분기 동안에 대해 펀드가 수행한 주식거래의 빈도를 확인 할 수 있습니다. 매매회전이 높을 경우 매매거래수수료(0.1%내외) 및 증권거래세(매도시 0.25%) 발생으로 실제 투자자가 부담하게 되는 펀드의 비용이 증가합니다.

▶ 매매주식규모 및 회전을

(단위:백만원, %)

유리베트남공모주증권모[채권혼합]

매수		매도		매매회전율 ^{주)}	
수량	금액	수량	금액	해당기간	연환산
0	0	1,470,890	1,169	41.60	165.03

주) 해당 운용기간 중 매도한 주식가액의 총액을 그 해당 운용기간 중 보유한 주식의 평균가액으로 나눈 비율을 나타냅니다.

▶ 최근 3분기 주식 매매회전을 추이

(단위: %)

유리베트남공모주증권모[채권혼합]

2020-02-28 ~ 2020-05-27	2020-05-28 ~ 2020-08-27	2020-08-28 ~ 2020-11-27
23.02	7.92	41.60

※ 회전을 변동 사유: 기간 중 펀드는 환매 대응을 위한 편입자산 매도로 전기에 비해 매매회전율이 증가하였습니다.

8. 자산운용사의 고유재산 투자에 관한 사항

(단위 : 백만원, %)

펀드명칭	투자금액	수익률
해당사항 없음		

※투자금액 및 수익률은 자산운용사의 운용전략에 따라 추가설정(환매) 될 수 있으며, 이에 따라 투자금액 및 수익률이 변동될 수 있습니다.