

자산운용보고서

유리글로벌거래소증권투자자산신탁제1호[주식]

(운용기간 : 2021년03월12일 ~ 2021년06월11일)

o 자산운용보고서는 자본시장과금융투자업에관한법률(이하 '자본시장법')에 의거 자산운용회사가 작성하며, 투자자가 가입한 상품의 특정기간(3개월) 동안의 자산운용에 대한 결과를 요약하여 제공하는 보고서입니다.

유리자산운용

서울시 영등포구 국제금융로6길 17 부국증권빌딩 9층
(전화 02-2168-7900, www.yurieasset.co.kr)

목 차

1	공지사항
2	펀드의 개요 <ul style="list-style-type: none">▶ 기본정보▶ 재산현황
3	운용경과 및 수익률현황 <ul style="list-style-type: none">▶ 운용경과▶ 투자환경 및 운용계획▶ 기간(누적) 수익률▶ 손익현황
4	자산현황 <ul style="list-style-type: none">▶ 자산구성현황▶ 환헤지에 관한 사항▶ 환헤지를 위한 파생상품의 보유현황▶ 투자대상 상위 10종목▶ 각 자산별 보유종목 내역
5	투자운용전문인력 현황 <ul style="list-style-type: none">▶ 투자운용인력(펀드매니저)▶ 해외 운용 수탁회사
6	비용현황 <ul style="list-style-type: none">▶ 업자별 보수 지급현황▶ 총보수비용 비율
7	투자자산매매내역 <ul style="list-style-type: none">▶ 매매주식규모 및 회전율▶ 최근 3분기 주식 매매회전율 추이
8	자산운용사의 고유재산 투자에 관한 사항

1. 공지 사항

1. 고객님의 가입하신 펀드는 자본시장과 금융투자업에 관한 법률(현행법률)의 적용을 받습니다.
 2. 고객님의 가입하신 펀드는 모자형 구조의 펀드로써 이 자산운용보고서에서의 자산구성현황, 보유종목, 보수 및 비용 등의 정보는고객님이 가입한 유리글로벌거래소증권자펀드가 해당 모펀드에 투자하고 있는 비율에 따라 안분한 결과를 보여주고 있습니다.
 3. 이 보고서는 자본시장법에 의해 유리글로벌거래소증권자투자신탁제1호[주식]_운용의 자산운용회사인 '유리자산운용'이 작성하여 펀드재산보관회사(신탁업자)인 '한국씨티은행'의 확인을 받아 판매회사인 'DB금융투자, IBK투자증권, KB증권, NH농협은행, NH농협은행, NH투자증권, SK증권, 경남은행(판매), 광주은행, 교보생명보험, 교보증권, 국민은행, 기업은행, 대구은행, 대신증권, 메리츠증권, 미래에셋증권, 부국증권, 부산은행, 삼성생명보험, 삼성증권, 삼성증권, 수협중앙회, 신영증권, 신한금융투자, 신한은행, 우리은행, 유안타증권, 유진투자증권, 전북은행, 케이프투자증권, 키움증권, 하나금융투자, 하나은행, 한국산업은행, 한국투자증권, 한국포스증권, 한화생명보험, 한화투자증권, 현대차투자증권'을 통해 투자자에게 제공됩니다. 다만 일괄 예약된 펀드의 펀드재산보관회사(신탁업자) 확인기간은 일괄 예약된 날 이후 기간에 한합니다.
 4. 고객님의 계좌별 수익률 정보는 판매회사의 HTS나 인터넷 뱅킹 등을 조회할 수 있습니다.
- 각종 보고서 확인 :

유리자산운용(주)
금융투자협회

www.yurieasset.co.kr
http://dis.kofia.or.kr

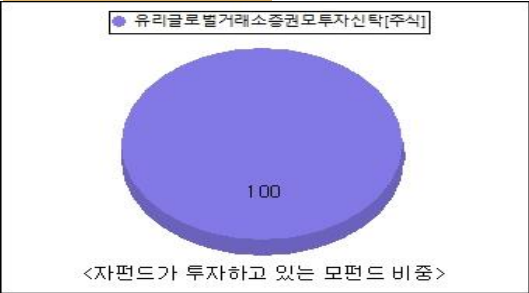
02-2168-7900

2. 펀드의 개요

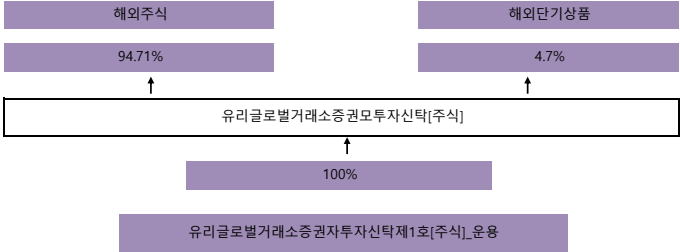
▶기본정보				자본시장과 금융투자업에 관한 법률	
펀드 명칭		투자위험등급	금융투자협회 펀드코드		
유리글로벌별거래소증권자투자신탁제1호[주식]_운용, 유리글로벌별거래소증권모투자신탁[주식], 유리글로벌별거래소증권자투자신탁제1호[주식]_C/A, 유리글로벌별거래소증권자투자신탁제1호[주식]_C/A-e, 유리글로벌별거래소증권자투자신탁제1호[주식]_C/C, 유리글로벌별거래소증권자투자신탁제1호[주식]_C/C-G, 유리글로벌별거래소증권자투자신탁제1호[주식]_C/C-P1, 유리글로벌별거래소증권자투자신탁제1호[주식]_C/C-P1e, 유리글로벌별거래소증권자투자신탁제1호[주식]_C/C-P2, 유리글로벌별거래소증권자투자신탁제1호[주식]_C/C-P2e, 유리글로벌별거래소증권자투자신탁제1호[주식]_C/C-e, 유리글로벌별거래소증권자투자신탁제1호[주식]_C/C1, 유리글로벌별거래소증권자투자신탁제1호[주식]_C/S, 유리글로벌별거래소증권자투자신탁제1호[주식]_C/W		2등급	66231, BB291, 66229, AQ489, 66230, BB291, BB320, C2849, D7450, D7451, AQ490, 70448, AQ485, 97901		
펀드의 종류	투자신탁,증권펀드(주식형), 개방형, 추가형, 종류형, 모자형		최초설정일	2007.03.12	
운용기간	2021.03.12 ~ 2021.06.11		존속기간	추가형으로 별도의 존속기간이 없음	
자산운용회사	유리자산운용		펀드재산보관회사	한국씨티은행	
판매회사	DB금융투자, IBK투자증권, KB증권, NH농협은행, NH농협은행, NH투자증권, SK증권, 경남은행(판매), 광주은행, 교보생명보험, 교보증권, 국민은행, 기업은행, 대구은행, 대신증권, 메리츠증권, 미래에셋증권, 부국증권, 부산은행, 삼성생명보험, 삼성증권, 상상인증권, 수협중앙회, 신영증권, 신한금융투자, 신한은행, 우리은행, 유안타증권, 유진투자증권, 전북은행, 케이프투자증권, 키움증권, 하나금융투자, 하나은행, 한국산업은행, 한국투자증권, 한국포스증권, 한화생명보험, 한화투자증권, 현대차투자증권		일반사무관리회사	하나펀드서비스	
상품의 특징	1. 투자대상 이 펀드는 '유리글로벌별거래소증권모투자신탁[주식]'에 투자신탁 자산총액의 100% 이하를 투자합니다. <유리글로벌별거래소증권모투자신탁[주식]의 투자목적> 이 펀드는 전세계 주식시장에 상장된 증권, 선물, 상품 등 각종 거래소와 거래소 유관기관이 발행한 외국주식 등에 투자하는 해외 주식형 펀드로서 주식을 주된 투자대상자산으로 장기적인 자본이득 등을 추구하는 것을 목적으로 합니다. 그러나 이 펀드의 투자목적이 반드시 달성된다는 보장은 없으며, 자산운용회사, 판매회사, 신탁업자 등 이 펀드와 관련된 어떠한 당사자도 투자자에 대한 투자원금의 보장 또는 투자목적의 달성을 보장하지 아니합니다.				
	2. 투자전략 이 펀드가 투자하고 있는 모투자신탁의 투자전략은 다음과 같습니다. <유리글로벌별거래소증권모투자신탁[주식]의 투자전략> 가) 포트폴리오 구성전략 - 신탁재산의 60% 이상을 전세계 주요국가의 증권(Stocks), 선물(Futures), 상품(Commodities) 및 기타 거래대상객체(예: 기후, Co2, 예술품 등) 등이 거래되는 각종 거래소(Exchange)와 거래소 유관기관(독립된 청산소, 대체결제소, 그리고 각종 대안거래소에 출자한 기관(IB, 은행 및 기타 회사 등))에서 발행한 상장주식에 투자합니다. - 당사의 자체기준(정성적 평가(80%) 및 정량적 평가(20%)에 의해 종목별 등급(A, B, C, D 등)을 부여하고 등급상황에 따라 포트폴리오를 조정합니다. 등급의 부여는 계량적 요소 외에 비계량적 요소까지 고려하여 운용자의 주관 및 재량에 의해 결정되므로 이 펀드 포트폴리오 구성 종목의 요건, 종목간 비중이 객관적 기준에 의해 특정되지는 않는다는 점에 유의하시기 바랍니다. 나) 자산배분 전략 - 이 펀드는 운용자의 재량에 의해 주식투자비중 조절 등을 통한 자산배분 전략을 구사할 수 있습니다. 자산배분전략의 의도와 달리 추가수준 등이 변화할 경우 펀드의 성과에 불리한 영향을 미치게 됩니다. 다) 기타 - 시장상황에 따라 신탁재산의 일부를 국공채, 통화안정증권, 회사채 등에 투자하여 환매대금의 예비적 확보 및 이자소득을 추구할 예정입니다. ※ 상기에 제시된 운용 목표 및 전략은 시장상황 및 운용여건에 따라 변경될 수 있으며 이러한 전략이 반드시 유효하게 투자목적을 실현한다는 보장은 없습니다.				
	3. 위험관리 운용역 개인의 독단에 의한 의사결정을 지양하기 위하여 중요한 의사결정 사항은 자산운용전략위원회 및 위험관리위원회 등에서 결정합니다. 리스크관리본부에서 각종 법령 및 규정, 지침, 내규가 지켜지는 지를 모니터링하고 독립적으로 펀드의 실적평가 및 분석 업무를 수행합니다. [환위험 관리 전략] - 이 투자신탁은 외화표시자산에의 투자에 따른 환율변동 위험의 관리를 위해 환헤지를 실시합니다. 환헤지란 선물환 계약 등을 이용하여 환율의 변동으로 인한 위험을 억제하는 것을 뜻합니다. 환헤지를 실행할 경우 외국통화의 가치가 원화에 대비하여 하락하는 때에는 환손실이 발생하지 않아 투자신탁의 성과에 유리하게 작용하는 반면, 외국통화의 가치가 원화에 비하여 상대적으로 상승하는 때에는 환이익 획득 기회를 상실하여 투자신탁의 성과에 불리하게 작용합니다. 환헤지에는 일정한 비용이 수반되며 이러한 비용은 투자신탁의 성과를 하락시키는 원인이 됩니다. 환헤지 비용은 통화별로 차이가 있으나 대략 연간 기준으로 1%-2%사이인 것으로 분석 됩니다.				

	<p>4. 수익구조</p> <p>이 투자신탁은 신탁재산의 대부분을 해외 주식에 투자하는 모투자신탁에 투자하는 집합투자기구로서 신탁재산을 주로 해외 주식 등 외화표시자산에 투자하는 모투자신탁의 특성과 한해지 전략의 한계로 인해 이 투자신탁의 성과는 주식시세의 등락 및 배당과 환율변동으로부터 절대적인 영향을 받습니다. 그 밖에 주식에 투자하고 남은 자산에서 발생하는 이자수입 및 평가손익 등이 이 투자신탁의 성과에 영향을 미치게 됩니다.</p> <p>주식의 시세는 해당 주식 발행 기업 경영성과 및 주식에 대한 시장의 수요 등의 요인에 의해 결정되며 이러한 요인은 경제·정치·자연·사회·문화 등 다양한 변수의 영향을 받습니다. 투자대상 주식 발행기업의 경영성과가 우수할수록, 투자대상 주식에 대한 수요가 공급보다 클수록 주식의 시세는 상승하는 경향을 나타내어 투자신탁의 가치가 상승하는 것이, 반대의 경우에는 투자신탁의 가치가 하락하는 것이 일반적입니다. 이 투자신탁 고유의 운용전략이 유효하게 목표를 달성하여 초과수익이 발생할 경우 이 투자신탁의 주식투자 성과는 투자대상국의 평균적인 증가상승률을 상회하게 되며 그렇지 않을 경우 투자대상국의 평균적인 증가상승률에 미달하게 됩니다. 운용자의 재량에 따라 적극적인 초과수익 전략을 구사하는 특성상 이 투자신탁의 주식투자 성과가 투자대상국의 평균적인 증가변동률에 일정한 제한 없이 미달할 가능성이 있다는 점에 유의하시기 바랍니다. 이 투자신탁의 성과는 자본이득, 배당수입, 이자수입으로 구분할 수 있으며 일반적으로 자본이득이 성과에 미치는 영향이 절대적인 비중을 차지합니다.</p>
--	---

▶펀드 구성



※ 자펀드 자산현황을 100으로 가정하였을때 각 모펀드의 집합투자증권을 얼마만큼 투자하고 있는지를 보여줍니다.



▶ 재산현황

재산현황 표를 통해 당기말과 전기말 간의 자산총액, 부채총액, 순자산 총액 및 기준가격의 추이를 비교할 수 있습니다.

(단위: 백만원, 백만좌, %)

펀드명칭	항목	전기말	당기말	증감률
유리글로벌저래소증권자1[주식]_운용	자산 총액(A)	315,372	272,731	-13.52
	부채총액(B)	3,393	3,315	-2.30
	순자산총액(C=A-B)	311,980	269,417	-13.64
	발행 수익증권 총 수(D)	175,772	152,701	-13.13
	기준가격 (E=C/Dx1000)	1,774.91	1,764.35	2.05
종류(Class)별 기준가격 현황				
유리글로벌저래소증권자1[주식]_C/A	기준가격	1,743.13	1,771.33	1.62
유리글로벌저래소증권자1[주식]_C/A-e	기준가격	1,751.65	1,770.32	1.74
유리글로벌저래소증권자1[주식]_C/C	기준가격	1,737.36	1,764.65	1.57
유리글로벌저래소증권자1[주식]_C/C-G	기준가격	1,138.82	1,141.82	1.70
유리글로벌저래소증권자1[주식]_C/C-P1	기준가격	1,665.09	1,688.44	1.70
유리글로벌저래소증권자1[주식]_C/C-P1e	기준가격	1,317.58	1,333.23	1.77
유리글로벌저래소증권자1[주식]_C/C-P2	기준가격	1,024.47	1,025.28	1.62
유리글로벌저래소증권자1[주식]_C/C-P2e	기준가격	1,013.85	1,017.43	1.74
유리글로벌저래소증권자1[주식]_C/C-e	기준가격	1,746.70	1,770.58	1.71
유리글로벌저래소증권자1[주식]_C/C1	기준가격	1,583.69	1,599.44	1.84
유리글로벌저래소증권자1[주식]_C/S	기준가격	1,753.38	1,769.25	1.76
유리글로벌저래소증권자1[주식]_C/W	기준가격	1,758.98	1,768.45	1.85

주) 기준가격이란 투자자가 집합투자증권을 입금(매입), 출금(환매)하는 경우 또는 분배금(상환금포함) 수령 시에 적용되는 가격으로 펀드의 순자산총액을 발행된 수익증권 총좌수로 나눈 가격을 말합니다.

3. 운용경과 및 수익률현황

▶ 운용경과

펀드는 해당 운용기간 동안 2.05%의 수익률(운용클래스 기준)을 기록하며 BM(+2.32%) 대비 -0.27% 소폭 부진한 운용성결과 나타냈습니다. 미국의 초대형 경기부양책 기대감이 여전하였고 백신접종이 속도를 내면서 경기회복 기대감이 투자심리를 지지하였습니다. 인플레이션 우려 및 개선된 경기전망이 장기금리 상승 압력으로 작용하였으나 미국 연준의 거둬들인 비둘기 통화정책에 국제금리가 하향 안정화되면서, 경제정상화 속도가 빠른 선진국 위주로 위험선호심리가 탄력을 받았습니니다. 신흥국은 변이 바이러스 재확산세가 금융시장 불확실성을 가중시켰고 미·중 갈등 양상이 지속된 영향으로 선진국 증시 대비 부진한 모습을 보였습니다. (전 세계: +6.62%, 선진국: +7.36%, 신흥국: +1.80%)

3월 글로벌 증시는 미국의 초대형 경기부양책 통과 기대, 백신접종 가속화에 따른 빠른 경제회복이 투자심리를 지지하며 견고한 상승세를 이어갔습니다. 미국 장기국채 금리 상승 지속, 미·중 갈등 양상 재부각, 수에즈운 하 선박 좌초로 글로벌 공급라인 우려가 금융시장 불안감을 확대하며 추가상승은 제한되었습니다. 미국의 대중국 압박이 강화되는 가운데 EU까지 가세하면서 중국 증시에 하방 압력으로 작용한 영향으로 신흥국 증시는 선진국 증시 대비 부진한 성과를 기록하였습니다. (MSCI 전세계 +2.46%, MSCI 선진국 +3.11%, MSCI 신흥국 -1.70%)

4월 글로벌 증시는 선진국 및 신흥국이 동반 강세를 시현하였습니다. 미국의 초대형 경기부양책, 백신접종 가속화, 기업실적 및 경제지표 호조에 따른 경기낙관 기대감이 상승지지력을 제공한 가운데 연준의 완화적 통화정책 재차 확인되며 국제금리가 하향 안정화된 영향으로 대형 성장주의 강력한 반등을 이끌어내며 견조한 상승세를 나타냈습니다. 변이 바이러스가 신흥국 중심으로 급속도로 확산되었고 미·중 갈등 양상이 반복되면서 선진국 주도의 상승행리가 이어졌습니다. (MSCI 전세계 +4.24%, MSCI 선진국 +4.52%, MSCI 신흥국 +2.37%)

5월 글로벌증시는 신흥국이 선진국 대비 상승탄력을 높이며 상승세를 이어갔습니다. 백신접종 속도, 주요 경제지표와 이에 따른 인플레이션 우려, FOMC 의사록 및 주요국 통화정책 움직임에 주목하면서 등락을 거듭한 증시는 미국 연준 위원들의 반복적인 테이퍼링 진화 발언에 국제금리 하향 안정화되면서 강세 시현하였습니다. 다만 미·중간 기술패권 지속, 산발적 긴축 우려, 암호화폐發 시장변동성 확대가 하방 압력으로 작용하며 추가 상승은 제한되었습니다. (MSCI 전세계 +1.37%, MSCI 선진국 +1.26%, MSCI 신흥국 +2.12%)

6월 초 글로벌 증시는 연준위원, 옐런 재무장관 등 주요 인사들의 금리 상승 시사 발언에도 추가적인 고용회복이 필요하다는 인식으로 금리는 하향 안정되었고, 소비자물가지수의 서프라이즈는 일시적 인플레이션 인식 재확인되며 장기 금리 하락이 대형 성장주 지지하며 상승세를 보였습니다.

동 기간 대부분의 거래소 종목들은 글로벌 금융시장의 불확실성 확대 상황에서 상한한 종목이 우세하였습니다. 대규모 부양책 통과, 예상보다 빠르게 진행되는 백신 접종이 경제활동 정상화에 힘을 실었으나 미국 국제금리 급등세에 따른 시장변동성 확대, 헤지펀드 마진콜 발생 등이 투자심리 위축시키며 거래소 기업에도 부정적으로 작용하였습니다. 하지만 금리가 하향 안정되면서 주요 글로벌 거래소 기업들은 세계 증시 상승세에 편승하며 반등세를 보이며 견고한 흐름을 이어갔습니다. 호실적을 발표한 기업, 개별 종목 이슈를 보유한 종목들 위주로 높은 상승 탄력을 보이며 성과 개선에 기여하였습니다.

CME와 CBOE 거래소는 사업다각화에 주력하는 한편, 글로벌 주요 IB들의 목표가 상향 조정이 이어지는 등 장기 성장에 대한 긍정적인 기대로 우수한 성과를 기록하였습니다. 호주거래소가 긴 조정에서 벗어나면서 상승세를 보였는데 그동안 주가를 압박했던 블록체인 기술 도입이 예정대로 진행될 것이라고 발표하면서 상승탄력을 받았습니다. 정보제공기업들이 실적 서프라이즈를 기록하며 가이던스 및 목표주가 상향 조정되며 강력한 상승세를 이어갔습니다. 유로넥스트가 이탈리아 거래소 인수 건을 마무리했고 독일거래소는 가상화폐 관련 ETF 상장에도 속도를 내고 있습니다. ESG 지수상품 런칭에도 적극적인 행보를 보이며 지속 가능한 성장에 주력하였습니다. 홍콩거래소는 인치세 인상 여진이 투자심리를 압박한 가운데, 반독점 규제 이슈가 항생테크지수 급락으로 이어지며 부진한 흐름을 보이다 저가 매수 유입으로 반등에 성공하였고, 런던거래소는 레퍼니티브 인수에 따른 재무부담 우려의 여파로 변동성을 보인 끝에 약보합세로 마감하였습니다.마켓엑세스는 내부 주요 인사의 보류 주식 매도 소식이 투자심리를 압박하며 가장 부진한 성과를 기록하였습니다.

펀드는 거래소 기업의 가격 및 이익모멘텀 확대에 따라 편입비를 상향 조정하였습니다. 특히 그동안 조정폭이 컸던 영국 및 유럽 거래소들이 역대 경제 회복 낙관론에 상승전환이 예상되는 만큼 선제적인 비중확대를 수행하였습니다. 동일 비즈니스 내 종목별 교체매매를(마켓엑세스 비중 축소, 트레이드웰 비중확대) 통해 시장상황변화에 유연하게 대처하며 장기성과 제고에 주력하였습니다. 신흥국 비중은 축소하였고 마켓정보 제공기업에 대한 비중확대하는 등 시장상황 변화에 유연하게 대응하였습니다.

▶ 투자환경 및 운용 계획

글로벌 증시는 변이 바이러스 확산, 주요국의 통화정책 정상화 여부, 어닝시즌을 맞이하여 기업 실적에 집중하며 등락을 거듭할 것으로 보입니다. 미국을 중심으로 조기 집단면역 달성에 따른 완전 경제활동 재개가 진행되면서 낙관적 경기 전망이 강화됨에 따라 인플레이션 경계심리가 재개될 수 있겠지만 고용시장 회복세에 무게 중심이 옮겨져 있는 상황에서 긴축선회 우려는 완화될 것으로 기대됩니다. 구체적인 테이퍼링 속도 및 방법에 대한 언급은 3분기 이후에나 공식화할 가능성이 높은 것으로 보여 시장에 충격 요인으로 작용할 가능성은 제한적일 것으로 판단되어 투자자들의 관심은 오히려 바이든 행정부의 추가 인프라 합의에 집중될 것으로 보입니다. 7월에도 금리상승 유인이 약화될 경우 대형 성장주의 추가상승 여력에 힘을 실을 것으로 예상되어 제한적 우상향을 전망합니다.

환율은 미국의 빠른 경기개선을 반영하는 한편, 델타 변이 바이러스 감염확산에 따른 단기적인 경기개선에 대한 신뢰가 약화되며 유로화 및 신흥국 통화약세가 전망됩니다. 장기 국제 금리의 하락세에도 강 달러에 힘이 실리는 점은 미국의 경기회복 기대감이 약화된 영향으로 판단되어 안전자산 선호가 강달러를 지지할 것으로 보입니다. 중국 정부의 위안화 약세 유인, 국내 수출지표 개선 및 펀드멘탈 회복에도 변이 바이러스의 빠른 전파로 원화강세로 전환은 녹록지 않을 것으로 전망되어 추가적인 상승을 전망합니다.

어닝시즌을 맞이하여 편입종목들의 호실적이 기대됩니다. 거래량 모멘텀은 다소 둔화되었지만 비즈니스 다각화를 통한 유기적 성장이 기대되며 지속적인 신상품개발 행보가 추가적인 수익창출에 기여할 것으로 보입니다. 인수 합병으로 시장점유율을 확대하고 다양한 자산군의 거래를 소화하면서 실질적인 매출증가로 이어질 것으로 예상되어 대부분의 거래소가 컨센서스를 상회하는 성과를 시현할 것으로 예상, 긍정적 투자 의견을 유지합니다.

플랫폼 비즈니스가 주요 사업부문인 거래소 기업들은 높은 전환 비용, 네트워크 효과 등으로 높은 진입장벽을 유지하면서도 부지런히 M&A를 진행하면서 독과점적 지위를 확보하는 것이 지속 가능한 성장의 주요 동인입니다. 아울러 암호화폐, ESG 관련 상품 출시 및 투자 분석 서비스 제공, 소프트웨어 개발 강화 등 미래 먹거리 준비에도 속도를 내고 있다는 점이 상승모멘텀으로 작용할 것으로 보입니다.

인플레이션은 일시적이며 잘 통제될 것이라는 기대가 우세한 가운데 장기금리 하향 안정화가 지속될 것으로 예상되어 성장주인 거래소 종목의 추가흐름에 우호적인 환경이 기대됩니다. 통화정책 정상화 지연으로 풀려난 시장 유동성이 자본시장으로 유입되면서 거래량은 증가하고 시장불확실성 확대국면에서 변동성이 증폭할 경우 헤지수요 증가가 예상되어 견고한 상승세를 이어갈 것으로 보입니다. 펀드는 지속적인 판매물량 출회상황에서 편입비 조정을 실행하며 변화하는 시장에 대응이 필요한 시점입니다. 점진적으로 비중 확대했던 유럽거래소는 유로화 및 파운드화 동향을 적극적으로 모니터링하면서 차익실현 기회를 탐색할 예정입니다. 펀드는 장기금리 상승 시그널을 모니터링하는 한편 실적 시즌을 맞이하여 개별 종목 이슈 점검을 강화하여 장기성과 제고에 힘쓰겠습니다.

▶ 기간(누적) 수익률

기간(누적)수익률 표를 통해 자산운용보고서 작성 기준일(당기말) 현재 펀드의 기간별 누적수익률을 확인 할 수 있으며, 비교지수(벤치마크) 성과와 펀드의 성과를 비교하여 볼 수 있습니다.

(단위 : %)				
구분	최근 3개월	최근 6개월	최근 9개월	최근 12개월
유리글로벌거래소증권자1[주식]_운용	2.05	6.00	4.09	9.21
(비교지수 대비 성과)	(-0.27)	(2.27)	(-1.26)	(-1.49)
종류(Class)별 현황				
유리글로벌거래소증권자1[주식]_C/A	1.62	5.11	2.79	7.39
(비교지수 대비 성과)	(-0.70)	(1.38)	(-2.56)	(-3.31)
유리글로벌거래소증권자1[주식]_C/A-e	1.74	5.35	3.14	7.87
(비교지수 대비 성과)	(-0.58)	(1.62)	(-2.21)	(-2.83)
유리글로벌거래소증권자1[주식]_C/C	1.57	5.01	2.63	7.18
(비교지수 대비 성과)	(-0.75)	(1.28)	(-2.72)	(-3.52)
유리글로벌거래소증권자1[주식]_C/C-G	1.70	5.28	3.04	7.74
(비교지수 대비 성과)	(-0.62)	(1.55)	(-2.31)	(-2.96)
유리글로벌거래소증권자1[주식]_C/C-P1	1.70	5.27	3.02	7.71
(비교지수 대비 성과)	(-0.62)	(1.54)	(-2.33)	(-2.99)
유리글로벌거래소증권자1[주식]_C/C-P1e	1.77	5.43	3.25	8.03
(비교지수 대비 성과)	(-0.55)	(1.70)	(-2.10)	(-2.67)
유리글로벌거래소증권자1[주식]_C/C-P2	1.62	5.11	2.78	-
(비교지수 대비 성과)	(-0.70)	(1.38)	(-2.57)	-
유리글로벌거래소증권자1[주식]_C/C-P2e	1.74	5.37	3.16	-
(비교지수 대비 성과)	(-0.58)	(1.64)	(-2.19)	-
유리글로벌거래소증권자1[주식]_C/C-e	1.71	5.30	3.06	7.76
(비교지수 대비 성과)	(-0.61)	(1.57)	(-2.29)	(-2.94)
유리글로벌거래소증권자1[주식]_C/C1	1.84	5.57	3.46	8.32
(비교지수 대비 성과)	(-0.48)	(1.84)	(-1.89)	(-2.38)
유리글로벌거래소증권자1[주식]_C/S	1.76	5.40	3.21	7.98
(비교지수 대비 성과)	(-0.56)	(1.67)	(-2.14)	(-2.72)
유리글로벌거래소증권자1[주식]_C/W	1.85	5.59	3.48	8.36
(비교지수 대비 성과)	(-0.47)	(1.86)	(-1.87)	(-2.34)
CDSC 적용펀드 통합 수익률				
CDSC통합수익률	1.74	5.38	3.21	7.99
(비교지수 대비 성과)	-0.58	1.65	-2.14	-2.71
비교지수(벤치마크)	2.32	3.73	5.35	10.70

주)비교지수(벤치마크): S&P/KRX Exchange Index(T-1) X 90% + CD91 X 10%

※ 위 투자실적은 과거 성과를 나타낼 뿐 미래의 운용성과를 보장하는 것은 아닙니다.

구분	최근 1년	최근 2년	최근 3년	최근 5년
유리글로벌거래소증권자1[주식]_운용	9.21	25.71	41.72	93.39
(비교지수 대비 성과)	(-1.49)	(-3.31)	(3.48)	(0.88)
종류(Class)별 현황				
유리글로벌거래소증권자1[주식]_C/A	7.39	21.58	34.81	77.99
(비교지수 대비 성과)	(-3.31)	(-7.44)	(-3.43)	(-14.52)
유리글로벌거래소증권자1[주식]_C/A-e	7.87	22.67	36.62	81.98
(비교지수 대비 성과)	(-2.83)	(-6.35)	(-1.62)	(-10.53)
유리글로벌거래소증권자1[주식]_C/C	7.18	21.10	34.01	76.24
(비교지수 대비 성과)	(-3.52)	(-7.92)	(-4.23)	(-16.27)
유리글로벌거래소증권자1[주식]_C/C-G	7.74	-	7.97	-
(비교지수 대비 성과)	(-2.96)	-	(-6.78)	-
유리글로벌거래소증권자1[주식]_C/C-P1	7.71	22.30	36.01	-
(비교지수 대비 성과)	(-2.99)	(-6.72)	(-2.23)	-
유리글로벌거래소증권자1[주식]_C/C-P1e	8.03	23.03	37.28	-
(비교지수 대비 성과)	(-2.67)	(-5.99)	(-0.96)	-
유리글로벌거래소증권자1[주식]_C/C-P2	-	-	-	-
(비교지수 대비 성과)	-	-	-	-
유리글로벌거래소증권자1[주식]_C/C-P2e	-	-	-	-
(비교지수 대비 성과)	-	-	-	-
유리글로벌거래소증권자1[주식]_C/C-e	7.76	22.42	36.21	-
(비교지수 대비 성과)	(-2.94)	(-6.60)	(-2.03)	-
유리글로벌거래소증권자1[주식]_C/C1	8.32	23.69	38.33	-
(비교지수 대비 성과)	(-2.38)	(-5.33)	(0.09)	-
유리글로벌거래소증권자1[주식]_C/S	7.98	22.91	37.03	82.87
(비교지수 대비 성과)	(-2.72)	(-6.11)	(-1.21)	(-9.64)
유리글로벌거래소증권자1[주식]_C/W	8.36	23.76	38.45	86.05
(비교지수 대비 성과)	(-2.34)	(-5.26)	(0.21)	(-6.46)

CDSC 적용펀드 통합 수익률				
CDSC통합수익률	22.95	22.95	37.34	13.06
(비교지수 대비 성과)	(-2.71)	(-6.07)	(-0.90)	(-2.78)
비교지수(벤치마크)	10.70	29.02	38.24	92.51

주)비교지수(벤치마크): S&P/KRX Exchange Index(T-1) X 90% + CD91 X 10%

※ 위 투자실적은 과거 성과를 나타낼 뿐 미래의 운용성과를 보장하는 것은 아닙니다.

손익현황												(단위:백만원)
구분	증권				파생상품		부동산	특별자산		단기대출 및 예금	기타	손익합계
	주식	채권	어음	집합투자	장내	장외		실물자산	기타			
전기	29,011	0	0	0	-5,238	-2,695	0	0	0	379	-4,085	17,372
당기	3,471	0	0	0	1,522	1,468	0	0	0	-117	-37	6,307

4. 자산현황

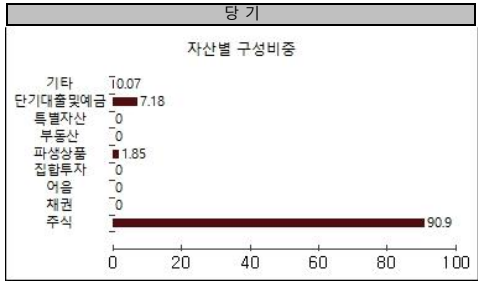
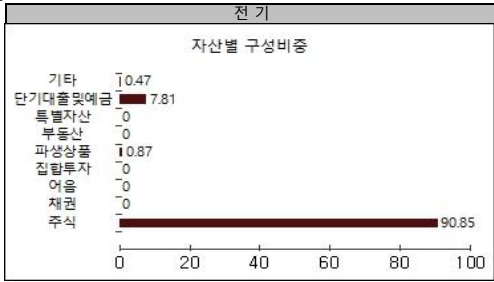
아래 표시된 자산구성 현황은 고객님의 가입한 자펀드가 모펀드에 투자하고 있는 비율에 따라 안분한 결과를 보여주고 있습니다.

▶ 자산구성현황

자산구성현황 표를 통해 자산운용보고서 작성 기준일(당기말) 현재 펀드가 보유하고 있는 자산의 내역을 각 자산군 및 통화별로 확인할 수 있습니다. 또한 그래프를 통해 당기말과 전기말 간의 자산별 구성비중을 비교할 수 있습니다.

(단위:백만원,%)													
통화별 구분	증권				파생상품		부동산	특별자산		단기대출 및 예금	기타	자산총액	
	주식	채권	어음	집합투자	장내	장외		실물자산	기타				
AED	0	0		0	0	0	0	0	0	0	0	0	0
(302.41)	(0.00)	(0.00)	(0.00)	(0.00)	(0.00)	(0.00)	(0.00)	(0.00)	(0.00)	(0.00)	(0.00)	(0.00)	(0.00)
AUD	10,165	0		0	0	0	0	0	0	1	0	10,166	
(861.93)	(3.73)	(0.00)	(0.00)	(0.00)	(0.00)	(0.00)	(0.00)	(0.00)	(0.00)	(0.00)	(0.00)	(3.73)	
BRL	14,821	0		0	0	0	0	0	0	0	0	14,821	
(219.71)	(5.43)	(0.00)	(0.00)	(0.00)	(0.00)	(0.00)	(0.00)	(0.00)	(0.00)	(0.00)	(0.00)	(5.43)	
CAD	3,651	0		0	0	0	0	0	0	115	0	3,766	
(919.00)	(1.34)	(0.00)	(0.00)	(0.00)	(0.00)	(0.00)	(0.00)	(0.00)	(0.00)	(0.04)	(0.00)	(1.38)	
EUR	30,678	0		0	0	0	0	0	0	0	0	30,679	
(1353.45)	(11.25)	(0.00)	(0.00)	(0.00)	(0.00)	(0.00)	(0.00)	(0.00)	(0.00)	(0.00)	(0.00)	(11.25)	
GBP	24,074	0		0	0	0	0	0	0	223	0	24,297	
(1574.61)	(8.83)	(0.00)	(0.00)	(0.00)	(0.00)	(0.00)	(0.00)	(0.00)	(0.00)	(0.08)	(0.00)	(8.91)	
HKD	27,312	0		0	0	0	0	0	0	505	0	27,817	
(143.16)	(10.01)	(0.00)	(0.00)	(0.00)	(0.00)	(0.00)	(0.00)	(0.00)	(0.00)	(0.19)	(0.00)	(10.20)	
JPY	12,079	0		0	0	0	0	0	0	0	0	12,079	
(10.15)	(4.43)	(0.00)	(0.00)	(0.00)	(0.00)	(0.00)	(0.00)	(0.00)	(0.00)	(0.00)	(0.00)	(4.43)	
MXN	358	0		0	0	0	0	0	0	0	0	358	
(56.50)	(0.13)	(0.00)	(0.00)	(0.00)	(0.00)	(0.00)	(0.00)	(0.00)	(0.00)	(0.00)	(0.00)	(0.13)	
MYR	285	0		0	0	0	0	0	0	208	0	493	
(270.10)	(0.10)	(0.00)	(0.00)	(0.00)	(0.00)	(0.00)	(0.00)	(0.00)	(0.00)	(0.08)	(0.00)	(0.18)	
SEK	0	0		0	0	0	0	0	0	0	0	0	0
(134.79)	(0.00)	(0.00)	(0.00)	(0.00)	(0.00)	(0.00)	(0.00)	(0.00)	(0.00)	(0.00)	(0.00)	(0.00)	
SGD	6,942	0		0	0	0	0	0	0	166	0	7,108	
(839.89)	(2.55)	(0.00)	(0.00)	(0.00)	(0.00)	(0.00)	(0.00)	(0.00)	(0.00)	(0.06)	(0.00)	(2.61)	
USD	117,547	0		0	0	1,196	0	0	0	11,083	0	129,826	
(1110.80)	(43.10)	(0.00)	(0.00)	(0.00)	(0.00)	(0.44)	(0.00)	(0.00)	(0.00)	(4.06)	(0.00)	(47.60)	
KRW	0	0		0	3,847	0	0	0	0	7,271	204	11,322	
(1.00)	(0.00)	(0.00)	(0.00)	(0.00)	(1.41)	(0.00)	(0.00)	(0.00)	(0.00)	(2.67)	(0.07)	(4.15)	
합계	247,912	0		0	3,847	1,196	0	0	0	19,572	204	272,731	

※ 구성비중



주) 위의 결과는 해당 자펀드의 실제 자산보유 내역을 투자자에게 보여주기 위해, 모펀드의 자산구성 내역을 해당 자펀드가 각 모펀드에서 차지하고 있는 비율을 가중치로 적용하여 안분한 결과입니다. 실제 수익증권 기준으로 작성한 결과와 비교하여 상이한 결과가 발생할 수 있습니다.

▶ 주식업종별 투자비중

주식업종별 투자비중 표를 통해 자산운용보고서 작성 기준일(당기말) 현재 펀드가 투자하고 있는 주식자산의 업종별 구성 현황을 확인할 수 있습니다. 각 비중은 펀드가 보유한 주식자산 내에서의 비중을 나타냅니다.

(단위 : %)				
순위	업종명	비중	순위	업종명
1	Diversified Financial Services	96.89		
2	기타	3.11		

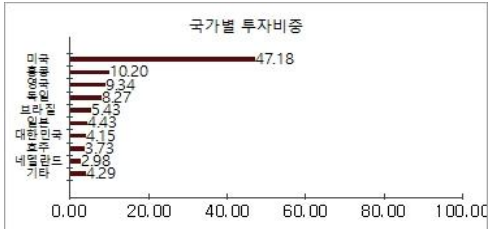
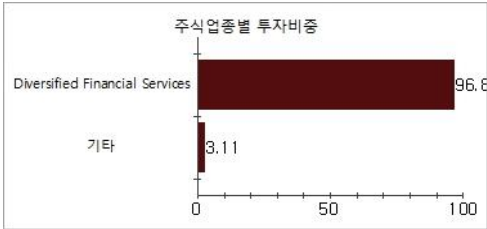
주) 주식종목의 업종 구분은, 국내 주식은 한국거래소의 업종분류기준, 해외 주식은 GICS(국제산업분류기준) 2차 분류를 따릅니다.

▶ 국가별 투자비중

국가별 투자비중을 통해 자산운용보고서 작성 기준일(당기말) 현재 펀드가 보유하고 있는 전체 자산의 국가별 구성 현황을 확인할 수 있습니다. 각 비중은 펀드 전체 자산 내에서의 비중을 나타냅니다.

(단위 : %)				
순위	국가명	비중	순위	국가명
1	미국	47.18	6	일본
2	홍콩	10.20	7	대한민국
3	영국	9.34	8	호주
4	독일	8.27	9	네덜란드
5	브라질	5.43	10	기타

주) 종목의 국가 구분은, 해당 종목이 발행된 국가를 기준으로 합니다.



▶ 환헤지에 관한 사항

환헤지란?	환헤지란 환율 변동으로 인한 외화표시자산의 가치변동위험을 선물환계약 등을 이용하여 줄이는 것을 말하며, 환헤지 비율은 기준일 현재 펀드에서 보유하고 있는 총 외화자산의 평가액 대비, 환헤지 규모를 비율로 표시한 것을 말합니다.
펀드 수익률에 미치는 효과	환헤지를 실행할 경우 외국통화의 가치가 원화에 대비하여 하락하는 때에는 환손실이 발생하지 않아 투자신탁의 성과에 유리하게 작용하는 반면, 외국통화의 가치가 원화에 비하여 상대적으로 상승하는 때에는 환이익 획득 기회를 상실하여 투자신탁의 성과에 불리하게 작용합니다. 환헤지에는 일정한 비용이 수반되며 이러한 비용은 투자신탁의 성과를 하락시키는 원인이 됩니다.

투자설명서 상의 목표 환헤지 비율	기준일(21.06.11)현재 환헤지 비율	환헤지 비용 (21.03.12 ~ 21.06.11)	환헤지로 인한 손익 (21.03.12 ~ 21.06.11)
외화표시자산의 순자산총액의 60±10% 범위에서 환헤지 실행	65.4	17.0210	3,007

주) 환헤지 비용은 통화선물거래에 따른 수수료이며, 선도환거래의 경우 수수료가 계약 환율에 반영되어 있어 별도의 산출은 불가능합니다.

▼ 환헤지를 위한 파생상품의 보유현황

▶ 통화선물

(단위: 계약, 백만원)

종목	매수/매도	계약수	미결제약정금액	비고
미국달러 F 202106	매도	6,670	74,144	
유로 F 202106	매도	2,161	29,275	

▶ 선도환

(단위: 계약, 백만원)

종류	거래상대방	기초자산	매수/매도	만기일	계약금액	취득가액	평가금액	비고
FWD KRW/USD 210621	수협은행	USD	매도	2021-06-21	42,073,200,000	42,073,200,000	751,751,162	
FWD KRW/USD 210621	대구은행	USD	매도	2021-06-21	15,268,500,000	15,268,500,000	272,812,921	
FWD KRW/USD 210621	신한은행	USD	매도	2021-06-21	9,613,500,000	9,613,500,000	171,771,098	

▶ 투자대상 상위 10종목

투자대상 상위 10종목 표를 통해 전체 자산군을 대상으로 펀드 자산총액에서 차지하는 상위 10개 보유 종목을 확인할 수 있습니다. 각 비중은 펀드의 자산총액에서 해당 종목이 차지하는 비중을 나타냅니다.

(단위 : %)

순위	구분	종목명	비중	순위	구분	종목명	비중
1	해외주식	CME GROUP	10.07	6	해외주식	NASDAQ OMX GROUP/THE	7.53
2	해외주식	HONG KONG EXCHANGES & CLEARING LTD	10.01	7	해외주식	B3 SA-BRASIL BOLSA BALCAO	5.43
3	해외주식	LONDON STOCK EXCHANGE GROUP PLC	8.83	8	해외주식	MARKETAXESS HOLDINGS INC	5.14
4	해외주식	INTERCONTINENTAL EXCHANGE INC	8.53	9	해외주식	CBOE HOLDINGS INC	4.71
5	해외주식	DEUTSCHE BOERSE AG	8.27	10	해외주식	JAPAN EXCHANGE GROUP INC	4.43

※보다 상세한 투자대상자산 내용은 금융투자협회 전자공시사이트의 펀드 분기영업보고서 및 결산보고서를 참고하실 수 있습니다.(인터넷주소 <http://dis.kofia.or.kr>) 단, 협회 전자공시사이트에서 조회한 분기영업보고서 및 결산보고서는 본 자산운용보고서와 작성기준일이 상이할 수 있습니다.

▼ 각 자산별 보유종목 내역

각 자산별 보유종목 내역을 통해 투자대상 상위 10종목 및 펀드자산총액의 5% 이상을 차지하는 종목, 또는 발행주식 총 수의 1%를 초과한 종목(해외주식은 제외)을 각 자산군별로 구분하여 확인할 수 있습니다.

▶ 주식

(단위 : 주, 백만원, %)

종목명	보유수량	평가금액	비중	발행국가	통화	업종	비고
CME GROUP	116,144	27,463	10.07	미국	USD	Diversified Financial Services	
HONG KONG EXCHANGES & CLEARING LTD	408,524	27,312	10.01	홍콩	HKD	Diversified Financial Services	
LONDON STOCK EXCHANGE GROUP PLC	202,018	24,074	8.83	영국	GBP	Diversified Financial Services	
INTERCONTINENTAL EXCHANGE INC	187,466	23,264	8.53	미국	USD	Diversified Financial Services	
DEUTSCHE BOERSE AG	124,844	22,558	8.27	독일	EUR	Diversified Financial Services	
NASDAQ OMX GROUP/THE	109,769	20,529	7.53	미국	USD	Diversified Financial Services	
B3 SA-BRASIL BOLSA BALCAO	4,215,978	14,821	5.43	브라질	BRL	Diversified Financial Services	
MARKETAXESS HOLDINGS INC	29,139	14,012	5.14	미국	USD	Diversified Financial Services	
CBOE HOLDINGS INC	101,949	12,844	4.71	미국	USD	Diversified Financial Services	
JAPAN EXCHANGE GROUP INC	470,825	12,079	4.43	일본	JPY	Diversified Financial Services	

주) 투자대상 상위 10종목 및 평가금액이 자산총액의 5%를 초과하는 경우 기재 또는 발행주식 총수의 1% 초과 종목

5. 투자운용전문인력 현황

▶ 투자운용인력(펀드매니저)

(단위 : 개, 억원)

성명	직위	생년	운용중인 펀드 현황		성과보수가 있는 펀드 및 일임계약 운용규모		협회등록번호
			펀드개수	운용규모	펀드개수	운용규모	
한진규 ^{주1)}	CIO	1969	16	3,635	0	0	2109000507
안재정	해외투자본부장	1972					2117000117

주1) 성명이 굵은 글씨로 표시된 것이 책임운용전문인력이며, '책임 운용전문인력'이란 운용전문인력 중 투자전략 수립 및 투자 의사결정 등에 있어 주도적이고 핵심적인 역할을 수행하는 자를 말함.

주2) 운용중인 다른 집합투자기구 수 및 규모를 선정 할 때 해당 운용팀에서 운용중인 전체 집합투자기구를 대상으로 하며 모자형 구조의 모집합투자기구는 제외합니다.

주3) 펀드의 투자운용인력 변경내역 등은 금융투자협회 전자공시사이트의 수시공시 등을 참고 하실 수 있습니다. (인터넷 주소 <http://dis.kofia.or.kr>) 단, 협회 전자공시사이트가 제공하는 정보와 본 자산운용보고서가 제공하는 정보의 작성기준일이 상이할 수 있습니다.

▶ 운용전문인력 변경내역

기간	운용전문인력
2010.08.18 ~ 현재 2018.12.24 ~ 현재	한진규(책임) 안재정(부책임)

▶ 해외운용수탁회사

회사명	소재	국가명	비고
해당사항 없음			

6. 비용 현황

▶ 업자별 보수 지급 현황

업자별 보수 지급현황 표를 통해 펀드가 펀드의 운용과 관련된 관계회사(자산운용사, 판매회사, 신탁업자, 일반사무관리회사 등)에 지급한 보수와 비용(기타 비용, 매매중계수수료)을 확인할 수 있습니다. 또한 당기와 전기의 보수 및 비용 발생현황을 비교할 수 있습니다.

(단위: 백만원, %)						
	구분	전기		당기		
		금액	비율 (주1)	금액	비율 (주1)	
유리글로벌거래소증권자1[주식]_운용	자산운용사	0.00	0.00	0.00	0.00	
	판매회사	0.00	0.00	0.00	0.00	
	펀드재산보관회사(신탁업자)	28.81	0.01	18.66	0.01	
	일반사무관리회사	0.00	0.00	0.00	0.00	
	보수합계	28.81	0.01	18.66	0.01	
	기타비용 (주2)	63.83	0.02	46.89	0.02	
	매매 중개 수수료	단순매매, 중개수수료	194.72	0.05	78.86	0.03
		조사분석업무 등				
		서비스 수수료	0.00	0.00	0.00	0.00
		합계	194.72	0.05	78.86	0.03
증권거래세	11.30	0.00	4.18	0.00		
유리글로벌거래소증권자1[주식]_C/A	자산운용사	258.13	0.17	207.25	0.18	
	판매회사	331.89	0.22	266.47	0.23	
	펀드재산보관회사(신탁업자)	37.38	0.02	28.25	0.02	
	일반사무관리회사	5.53	0.00	4.44	0.00	
	보수합계	632.94	0.42	506.41	0.43	
	기타비용 (주2)	26.17	0.02	19.32	0.02	
	매매 중개 수수료	단순매매, 중개수수료	78.39	0.05	31.89	0.03
		조사분석업무 등				
		서비스 수수료	0.00	0.00	0.00	0.00
		합계	78.39	0.05	31.89	0.03
증권거래세	4.52	0.00	1.69	0.00		
유리글로벌거래소증권자1[주식]_C/A-e	자산운용사	36.22	0.17	30.16	0.18	
	판매회사	23.29	0.11	19.39	0.11	
	펀드재산보관회사(신탁업자)	5.24	0.02	4.11	0.02	
	일반사무관리회사	0.78	0.00	0.65	0.00	
	보수합계	65.53	0.31	54.31	0.32	
	기타비용 (주2)	3.67	0.02	2.81	0.02	
	매매 중개 수수료	단순매매, 중개수수료	11.03	0.05	4.64	0.03
		조사분석업무 등				
		서비스 수수료	0.00	0.00	0.00	0.00
		합계	11.03	0.05	4.64	0.03
증권거래세	0.64	0.00	0.24	0.00		
유리글로벌거래소증권자1[주식]_C/C	자산운용사	59.61	0.17	53.56	0.18	
	판매회사	93.68	0.27	84.16	0.28	
	펀드재산보관회사(신탁업자)	8.64	0.03	7.30	0.02	
	일반사무관리회사	1.28	0.00	1.15	0.00	
	보수합계	163.20	0.47	146.16	0.48	
	기타비용 (주2)	6.05	0.02	5.00	0.02	
	매매 중개 수수료	단순매매, 중개수수료	18.09	0.05	8.23	0.03
		조사분석업무 등				
		서비스 수수료	0.00	0.00	0.00	0.00
		합계	18.09	0.05	8.23	0.03
증권거래세	1.07	0.00	0.43	0.00		
유리글로벌거래소증권자1[주식]_C/C-G	자산운용사	0.04	0.17	0.04	0.18	
	판매회사	0.03	0.14	0.04	0.15	
	펀드재산보관회사(신탁업자)	0.01	0.02	0.01	0.02	
	일반사무관리회사	0.00	0.00	0.00	0.00	
	보수합계	0.08	0.34	0.09	0.35	
	기타비용 (주2)	0.00	0.02	0.00	0.02	
	매매 중개 수수료	단순매매, 중개수수료	0.01	0.05	0.01	0.03
		조사분석업무 등				
		서비스 수수료	0.00	0.00	0.00	0.00
		합계	0.01	0.05	0.01	0.03
증권거래세	0.00	0.00	0.00	0.00		
유리글로벌거래소증권자1[주식]_C/C-P1	자산운용사	43.45	0.17	39.92	0.18	
	판매회사	37.24	0.15	34.22	0.15	
	펀드재산보관회사(신탁업자)	6.30	0.03	5.44	0.02	
	일반사무관리회사	0.93	0.00	0.86	0.00	
	보수합계	87.92	0.35	80.44	0.36	
	기타비용 (주2)	4.41	0.02	3.73	0.02	
	매매 중개 수수료	단순매매, 중개수수료	13.15	0.05	6.16	0.03
		조사분석업무 등				
		서비스 수수료	0.00	0.00	0.00	0.00
		합계	13.15	0.05	6.16	0.03
증권거래세	0.78	0.00	0.33	0.00		
유리글로벌거래소증권자1[주식]_C/C-P1e	자산운용사	37.17	0.17	34.91	0.18	
	판매회사	15.93	0.07	14.96	0.08	
	펀드재산보관회사(신탁업자)	5.39	0.03	4.76	0.02	
	일반사무관리회사	0.80	0.00	0.75	0.00	
	보수합계	59.29	0.28	55.39	0.28	
	기타비용 (주2)	3.80	0.02	3.28	0.02	
	매매 중개 수수료	단순매매, 중개수수료	11.29	0.05	5.36	0.03
		조사분석업무 등				
		서비스 수수료	0.00	0.00	0.00	0.00
		합계	11.29	0.05	5.36	0.03
증권거래세	0.67	0.00	0.28	0.00		
유리글로벌거래소증권자1[주식]_C/C-P2	자산운용사	0.07	0.17	0.08	0.18	
	판매회사	0.10	0.22	0.10	0.23	
	펀드재산보관회사(신탁업자)	0.01	0.02	0.01	0.02	
	일반사무관리회사	0.00	0.00	0.00	0.00	
	보수합계	0.18	0.43	0.18	0.43	
	기타비용 (주2)	0.01	0.02	0.01	0.02	
	매매 중개 수수료	단순매매, 중개수수료	0.02	0.05	0.01	0.03
		조사분석업무 등				
		서비스 수수료	0.00	0.00	0.00	0.00
		합계	0.02	0.05	0.01	0.03
증권거래세	0.00	0.00	0.00	0.00		
유리글로벌거래소증권자1[주식]_C/C-P2e	자산운용사	0.15	0.17	0.20	0.18	
	판매회사	0.09	0.11	0.12	0.11	
	펀드재산보관회사(신탁업자)	0.02	0.02	0.03	0.02	
	일반사무관리회사	0.00	0.00	0.00	0.00	
	보수합계	0.27	0.31	0.35	0.31	
	기타비용 (주2)	0.02	0.02	0.02	0.02	
	매매 중개 수수료	단순매매, 중개수수료				
		조사분석업무 등				
		서비스 수수료				
		합계				

	매매 중개 수수료	단순매매, 중개수수료	0.05	0.06	0.03	0.03	
조사분석업무 등		0.00	0.00	0.00	0.00		
서비스 수수료							
합계		0.05	0.06	0.03	0.03		
유리글로벌버그래스증권자1[주식]_C/C-e		증권거래세	0.00	0.00	0.00	0.00	
		자산운용사	38.73	0.17	35.60	0.18	
		판매회사	30.43	0.14	27.97	0.14	
		펀드재산보관회사(신탁업자)	5.61	0.03	4.85	0.02	
		일반사무관리회사	0.83	0.00	0.76	0.00	
		보수합계	75.60	0.34	69.18	0.34	
		기타비용 주2)	3.93	0.02	3.32	0.02	
	매매 중개 수수료	단순매매, 중개수수료	11.76	0.05	5.48	0.03	
		조사분석업무 등	0.00	0.00	0.00	0.00	
		서비스 수수료					
		합계	11.76	0.05	5.48	0.03	
			증권거래세	0.69	0.00	0.29	0.00
	유리글로벌버그래스증권자1[주식]_C/C1		자산운용사	132.61	0.17	81.57	0.18
			판매회사	5.68	0.01	3.50	0.01
		펀드재산보관회사(신탁업자)	19.19	0.02	11.11	0.02	
		일반사무관리회사	2.84	0.00	1.75	0.00	
		보수합계	160.32	0.21	97.92	0.21	
		기타비용 주2)	13.44	0.02	7.60	0.02	
매매 중개 수수료		단순매매, 중개수수료	39.87	0.05	12.49	0.03	
		조사분석업무 등	0.00	0.00	0.00	0.00	
		서비스 수수료					
		합계	39.87	0.05	12.49	0.03	
			증권거래세	2.23	0.00	0.67	0.00
유리글로벌버그래스증권자1[주식]_C/S			자산운용사	9.89	0.17	8.83	0.18
			판매회사	4.94	0.09	4.42	0.09
			펀드재산보관회사(신탁업자)	1.43	0.03	1.20	0.02
		일반사무관리회사	0.21	0.00	0.19	0.00	
		보수합계	16.47	0.29	14.65	0.29	
		기타비용 주2)	1.00	0.02	0.82	0.02	
	매매 중개 수수료	단순매매, 중개수수료	3.01	0.05	1.36	0.03	
		조사분석업무 등	0.00	0.00	0.00	0.00	
		서비스 수수료					
		합계	3.01	0.05	1.36	0.03	
			증권거래세	0.18	0.00	0.07	0.00
	유리글로벌버그래스증권자1[주식]_C/W		자산운용사	26.30	0.17	22.67	0.18
			판매회사	0.00	0.00	0.00	0.00
			펀드재산보관회사(신탁업자)	3.83	0.03	3.05	0.02
		일반사무관리회사	0.56	0.00	0.49	0.00	
		보수합계	30.70	0.20	26.21	0.20	
		기타비용 주2)	2.68	0.02	2.06	0.02	
매매 중개 수수료		단순매매, 중개수수료	8.04	0.05	3.21	0.02	
		조사분석업무 등	0.00	0.00	0.00	0.00	
		서비스 수수료					
		합계	8.04	0.05	3.21	0.02	
			증권거래세	0.53	0.00	0.18	0.00

* 펀드의 순자산총액(기간평잔) 대비 비율
** 기타비용이란 회계감사비용, 증권 등의 예약 및 결제비용 등 펀드에서 경상적. 반복적으로 지출된 비용으로서 매매. 중개수수료는 제외한 것입니다.

- ※ 성과보수내역 : 없음
- ※ 발행분담금내역 : 없음
- ※ 모자형의 경우 모펀드에서 발생한 비용을 자펀드가 차지하는 비율대로 안분하여 합산한 수치입니다.

▶ 총보수, 비용비율

총보수, 비용비율 표를 통해 투자자가 펀드를 통해 부담한 보수와 비용의 수준을 펀드 순자산 연평잔액에 대한 비율로 확인 할 수 있습니다.

		해당 펀드		상위펀드 비용 합산	
유리글로벌저래소증권자1[주식]_운용	구분	총보수-비용비율	매매-중개수수료비율	합성총보수-비용비율	매매-중개수수료 비율
	전기	0.0359	0.0408	0.0957	0.138
	당기	0.0224	0.0339	0.0962	0.1366
종류(Class)별 현황					
유리글로벌저래소증권자1[주식]_C/A	전기	1.6865	0.01538	1.7824	0.1397
	당기	1.6864	0.01304	1.7828	0.138
유리글로벌저래소증권자1[주식]_C/A-e	전기	1.2364	0.00226	1.3323	0.1387
	당기	1.2364	0.0019	1.3327	0.1371
유리글로벌저래소증권자1[주식]_C/C	전기	1.8865	0.0039	1.9819	0.1359
	당기	1.8864	0.00312	1.9826	0.1348
유리글로벌저래소증권자1[주식]_C/C-G	전기	1.3607	0	1.4576	0.1454
	당기	1.3613	0	1.4573	0.1383
유리글로벌저래소증권자1[주식]_C/C-P1	전기	1.3865	0.00234	1.4832	0.1433
	당기	1.3865	0.00221	1.4828	0.1387
유리글로벌저래소증권자1[주식]_C/C-P1e	전기	1.0869	0.00237	1.183	0.1382
	당기	1.0869	0.00206	1.1832	0.1357
유리글로벌저래소증권자1[주식]_C/C-P2	전기	1.6933	0	1.7927	0.1609
	당기	1.6932	0	1.7899	0.1458
유리글로벌저래소증권자1[주식]_C/C-P2e	전기	1.2139	0	1.3137	0.1684
	당기	1.214	0.00001	1.3099	0.1449
유리글로벌저래소증권자1[주식]_C/C-e	전기	1.3364	0.00238	1.4323	0.1387
	당기	1.3364	0.00202	1.4326	0.1365
유리글로벌저래소증권자1[주식]_C/C1	전기	0.8166	0.01007	0.9123	0.1347
	당기	0.8166	0.00773	0.9134	0.1352
유리글로벌저래소증권자1[주식]_C/S	전기	1.1364	0.00074	1.232	0.1351
	당기	1.1364	0.00058	1.2328	0.1342
유리글로벌저래소증권자1[주식]_C/W	전기	0.7864	0.00135	0.8833	0.1449
	당기	0.7864	0.00123	0.8822	0.1384

주1) 총보수-비용비율(Total Expense Ratio)이란 운용보수 등 펀드에서 부담하는 '보수'와 '기타비용' 총액을 순자산 연평잔액(보수-비용 차감전 기준)으로 나눈 비율로서 해당 운용기간 중 투자자가 부담한 총 보수-비용수준을 나타냅니다.
주2) 매매-중개수수료 비율이란 매매-중개수수료를 순자산 연평잔액(보수-비용 차감전 기준)으로 나눈 비율로서 해당 운용기간 중 투자자가 부담한 매매-중개수수료의 수준을 나타냅니다.
주3) 모자형의 경우 모펀드에서 발생한 비용을 자펀드가 차지하는 비율대로 안분하여 합산한 수치입니다.

7. 투자자산매매내역

매매주식 규모 및 회전을 표와 최근 3분기 매매회전을 추이 표를 통해 당기 및 최근 3분기 동안에 대해 펀드가 수행한 주식거래의 빈도를 확인 할 수 있습니다. 매매회전율이 높을 경우 매매거래수수료(0.1%내외) 및 증권거래세(매도시 0.25%) 발생으로 실제 투자자가 부담하게 되는 펀드의 비용이 증가합니다.

▶ 매매주식규모 및 회전을 (단위:백만원, %)

매수		매도		매매회전율 (주)	
수량	금액	수량	금액	해당기간	연환산
85,700	7,708	1,883,008	48,888	17.22	68.33

주) 해당 운용기간 중 매도한 주식가액의 총액을 그 해당 운용기간 중 보유한 주식의 평균가액으로 나눈 비율을 나타냅니다.

▶ 최근 3분기 주식 매매회전을 추이 (단위: %)

2020-09-12 ~ 2020-12-11		2020-12-12 ~ 2021-03-11		2021-03-12 ~ 2021-06-11	
2.88		38.09		17.22	

※ 회전을 변동 사유: 펀드는 전기 대비 환매 물량이 감소함에 따라 매매회전율이 감소하였습니다.

8. 자산운용사의 고유재산 투자에 관한 사항

펀드명칭		투자금액	수익률
해당사항 없음			

※투자금액 및 수익률은 자산운용사의 운용전략에 따라 추가설정(환매) 될 수 있으며, 이에 따라 투자금액 및 수익률이 변동될 수 있습니다.