

# 자산운용보고서

**유리베트남공모주증권투자자산신탁[채권혼합]**

(운용기간 : 2021년05월28일 ~ 2021년08월27일)

○ 자산운용보고서는 자본시장과금융투자업에관한법률(이하 '자본시장법')에 의거 자산운용회사가 작성하며, 투자자가 가입한 상품의 특정기간(3개월) 동안의 자산운용에 대한 결과를 요약하여 제공하는 보고서입니다.

## 유리자산운용

서울시 영등포구 국제금융로6길 17 부국증권빌딩 9층  
(전화 02-2168-7900, [www.yurieasset.co.kr](http://www.yurieasset.co.kr))

## 목 차

---

- 1 **공지사항**
- 2 **펀드의 개요**
  - ▶ 기본정보
  - ▶ 재산현황
- 3 **운용경과 및 수익률현황**
  - ▶ 운용경과
  - ▶ 투자환경 및 운용계획
  - ▶ 기간(누적) 수익률
  - ▶ 손익현황
- 4 **자산현황**
  - ▶ 자산구성현황
  - ▶ 환헤지에 관한 사항
  - ▶ 환헤지를 위한 파생상품의 보유현황
  - ▶ 투자대상 상위 10종목
  - ▶ 각 자산별 보유종목 내역
- 5 **투자운용전문인력 현황**
  - ▶ 투자운용인력(펀드매니저)
  - ▶ 해외 운용 수탁회사
- 6 **비용현황**
  - ▶ 업자별 보수 지급현황
  - ▶ 총보수비용 비율
- 7 **투자자산매매내역**
  - ▶ 매매주식규모 및 회전율
  - ▶ 최근 3분기 주식 매매회전율 추이
- 8 **자산운용사의 고유재산 투자에 관한 사항**

## 1. 공지 사항

1. 고객님의 가입하신 펀드는 자본시장과 금융투자업에 관한 법률(현행법률)의 적용을 받습니다.
2. 고객님의 가입하신 펀드는 모자형 구조의 펀드로서 이 자산운용보고서에서의 자산구성현황, 보유종목, 보수 및 비용 등의 정보는고객님이 가입한 유리베트남공모주증권자펀드가 해당 모펀드에 투자하고 있는 비율에 따라 안분한 결과를 보여주고 있습니다.
3. 이 보고서는 자본시장법에 의해 유리베트남공모주증권자투자신탁(채권혼합)\_운용의 자산운용회사인 '유리자산운용'이 작성하여 펀드재산보관회사(신탁업자)인 '신한은행'의 확인을 받아 판매회사인 'DB금융투자, NH투자증권, 경남은행(판매), 교보생명보험, 교보증권, 대구은행, 대신증권, 미래에셋증권, 부국증권, 신영증권, 신한금융투자, 신한은행, 우리은행, 유안타증권, 전북은행, 하나금융투자, 한국투자증권, 한국포스증권, 현대차투자증권'을 통해 투자자에게 제공됩니다. 다만 일괄 예약된 펀드의 펀드재산보관회사(신탁업자) 확인기간은 일괄 예약된 날 이후 기간에 한합니다.
4. 고객님의 계좌별 수익률 정보는 판매회사의 HTS나 인터넷 뱅킹 등을 조회할 수 있습니다.
- 각종 보고서 확인 :

유리자산운용(주)  
금융투자협회

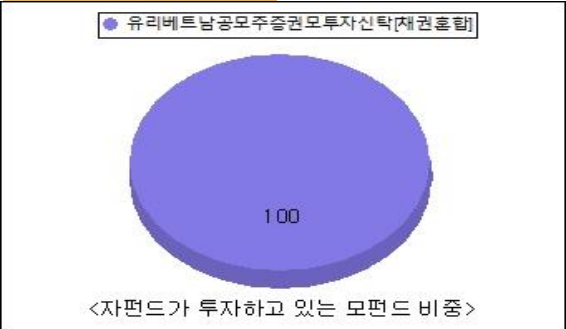
www.yurieasset.co.kr  
http://dis.kofia.or.kr

02-2168-7900

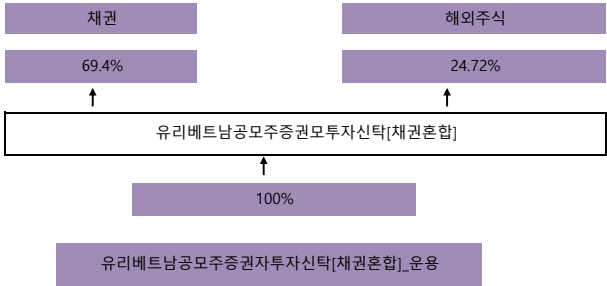
## 2. 펀드의 개요

▶기본정보		자본시장과 금융투자업에 관한 법률	
펀드 명칭		투자위험등급	금융투자협회 펀드코드
유리베트남공모주증권자투자신탁[채권혼합]_운용, 유리베트남공모주증권모투자신탁[채권혼합], 유리베트남공모주증권자투자신탁[채권혼합]_C/A, 유리베트남공모주증권자투자신탁[채권혼합]_C/A-e, 유리베트남공모주증권자투자신탁[채권혼합]_C/C-e, 유리베트남공모주증권자투자신탁[채권혼합]_C/C1, 유리베트남공모주증권자투자신탁[채권혼합]_C/C2, 유리베트남공모주증권자투자신탁[채권혼합]_C/C3, 유리베트남공모주증권자투자신탁[채권혼합]_C/C4, 유리베트남공모주증권자투자신탁[채권혼합]_C/P1, 유리베트남공모주증권자투자신탁[채권혼합]_C/P1e, 유리베트남공모주증권자투자신탁[채권혼합]_C/P2, 유리베트남공모주증권자투자신탁[채권혼합]_C/P2e, 유리베트남공모주증권자투자신탁[채권혼합]_C/S		4등급	BJ883, BJ882, BJ884, BJ885, BJ890, BJ886, BJ887, BJ888, BJ889, BJ894, BU280, BR417, BU281, BJ893
펀드의 종류	투자신탁, 증권펀드(혼합채권형), 개방형, 추가형, 종류형, 모자형	최초설정일	2017.02.28
운용기간	2021.05.28 ~ 2021.08.27	존속기간	추가형으로 별도의 존속기간이 없음
자산운용회사	유리자산운용	펀드재산보관회사	신한은행
판매회사	DB금융투자, NH투자증권, 경남은행(판매), 교보생명보험, 교보증권, 대구은행, 대신증권, 미래에셋증권, 부국증권, 신영증권, 신한금융투자, 신한은행, 우리은행, 유안타증권, 전북은행, 하나금융투자, 한국투자증권, 한국포스증권, 현대차투자증권	일반사무관리회사	하나펀드서비스
상품의 특징	<b>1. 투자대상</b> 이 투자신탁은 '유리베트남공모주증권모투자신탁[채권혼합]'에 주로 투자하여 투자대상 자산의 가격 상승에 따른 자본차익을 추구하는 것을 목적으로 합니다.  그러나 상기의 투자목적이 반드시 달성된다는 보장은 없으며, 집합투자업자, 신탁업자, 판매회사 등 이 투자신탁과 관련된 어떠한 당사자도 투자원금의 보장 또는 투자목적의 달성을 보장하지 아니합니다.		
	<b>2. 투자전략</b> 이 투자신탁은 '유리베트남공모주증권모투자신탁[채권혼합]'에 투자신탁 자산총액의 100% 이하 투자합니다.  <유리베트남공모주증권모투자신탁[채권혼합] 투자전략> 이 투자신탁은 투자신탁재산의 60% 이상을 베트남/대한민국 국공채에 투자하여 안정적인 이자수익 달성을 기본으로 하면서, 베트남 우량 민영기업과 국영기업의 공모주에 적극 참여하여 추가수익을 추구합니다. [채권투자전략] - 유동성이 풍부한 대한민국 국공채 및 해외채권형ETF 투자로 안정적인 이자수익을 확보합니다. - 베트남 국공채에 투자하여 신용위험을 상대적으로 최소화하면서 국내채권보다 높은 이자수익을 추구합니다. - 지속적(持續)적으로 베트남 Macro 환경 변화에 대한 모니터링을 실시할 계획입니다. [베트남 공모주 투자전략] - 베트남 시장에서 공개되는 국영기업 민영화와 경쟁력 있는 회사의 IPO에 적극적으로 참여하여 추가수익을 추구합니다.  ※ 상기에 제시된 운용목표 및 전략은 시장상황 및 운용여건에 따라 변경될 수 있습니다.		
	<b>3. 위험관리</b> 운용역 개인의 독단에 의한 의사결정을 지양하기 위하여 중요한 의사결정 사항은 자산운용전략위원회 및 위험관리위원회 등에서 결정합니다. 환위험 관리 전략 : 이 투자신탁은 모펀드의 외화표시자산에의 투자에 따른 환율변동 위험의 관리를 위해 원/달러 선물 또는 선도환 거래 등을 통해 순자산총액의 50% 내외에서 구간별 환헤지를 실행할 예정입니다. 하지만 투자신탁의 설정/해지, 환율전망, 외환시장 상황, 비용부담, 운용자의 판단 등에 따라 실제 헤지비용은 예정 헤지비용의 범위를 벗어날 수 있고 실제 헤지비용이 예정 헤지비용에 비해 불리한 사후적 성과를 초래할 수 있습니다. 이 투자신탁은 원화와 USD간의 환율변동에 대하여 헤지하므로, 베트남 동화와 USD 간에는 환차손 또는 환차익이 발생할 수 있습니다.  파생상품 투자에 따른 위험 지표 공시 : 해당사항 없습니다.		
	<b>4. 수익구조</b> 이 투자신탁은 베트남/대한민국 국공채에 투자신탁 자산총액의 60% 이상, 베트남 공모주, 해외채권형ETF 및 유동성자산 등에 투자신탁 자산총액의 40% 이하로 투자하는 모투자신탁에 신탁재산의 대부분을 투자하여 자본이득을 추구하므로, 투자한 베트남/대한민국 국공채, 베트남 공모주 등의 가격변동 및 환율 변동에 따라 이익 또는 손실이 결정됩니다.		

▶ 펀드 구성



※ 자펀드 자산현황을 100으로 가정하였을때 각 모펀드의 집합투자증권을 얼마만큼 투자하고 있는지를 보여줍니다.



▶ 재산현황

재산현황 표를 통해 당기말과 전기말 간의 자산총액, 부채총액, 순자산 총액 및 기준가격의 추이를 비교할 수 있습니다.

(단위: 백만원, 백만좌, %)

펀드명칭	항목	전기말	당기말	증감률
유리베트남공모주증권자[채권혼합]_운용	자산 총액(A)	8,660	10,421	20.35
	부채총액(B)	28	224	693.18
	순자산총액(C=A-B)	8,631	10,198	18.15
	발행 수익증권 총 수(D)	7,449	8,677	16.48
	기준가격 (E=C/Dx1000)	1,158.72	1,175.30	1.43
종류(Class)별 기준가격 현황				
유리베트남공모주증권자[채권혼합]_C/A	기준가격	1,151.18	1,163.89	1.10
유리베트남공모주증권자[채권혼합]_C/A-e	기준가격	1,152.55	1,166.02	1.17
유리베트남공모주증권자[채권혼합]_C/C-e	기준가격	1,151.15	1,163.86	1.10
유리베트남공모주증권자[채권혼합]_C/C1	기준가격	1,149.23	1,160.47	0.98
유리베트남공모주증권자[채권혼합]_C/C2	기준가격	1,091.14	1,102.27	1.02
유리베트남공모주증권자[채권혼합]_C/C3	기준가격	1,148.79	1,160.87	1.05
유리베트남공모주증권자[채권혼합]_C/C4	기준가격	1,199.93	1,213.03	1.09
유리베트남공모주증권자[채권혼합]_C/P1	기준가격	1,147.68	1,160.65	1.13
유리베트남공모주증권자[채권혼합]_C/P1e	기준가격	1,127.65	1,140.80	1.17
유리베트남공모주증권자[채권혼합]_C/P2	기준가격	1,134.21	1,145.87	1.03
유리베트남공모주증권자[채권혼합]_C/P2e	기준가격	1,133.27	1,145.85	1.11
유리베트남공모주증권자[채권혼합]_C/S	기준가격	1,150.96	1,164.42	1.17

주) 기준가격이란 투자자가 집합투자증권을 입금(매입), 출금(환매)하는 경우 또는 분배금(상환금포함) 수령 시에 적용되는 가격으로 펀드의 순자산총액을 발행된 수익증권 총좌수로 나눈 가격을 말합니다.

3. 운용경과 및 수익률현황

▶ 운용경과

<p>펀드는 해당 운용기간 1.43%의 수익률(운용클래스 기준)을 기록하며 플러스 운용성과를 시현하였습니다.</p> <p>베트남 증시는 기업들의 실적 호조와 개인 투자자들의 시장 참여에 힘입어 역사상 처음으로 1,400 포인트를 돌파하며 강력한 상승세를 보였습니다. 하지만 코로나19 델타 변이 재확산세가 거세게 진행되며 투자 심리가 급격하게 위축되었고, 정부의 강도 높은 방역 정책 및 봉쇄 조치에 경기 회복 둔화 우려가 확대되며 상승폭을 반납하고 소폭 하락하였습니다.</p> <p>6월 베트남 증시의 강력한 상승탄력이 지속되었습니다. 코로나 바이러스 신규 확진자 수가 폭증하고 있음에도 그동안 베트남 정부가 보여주었던 성공적 방역 정책과 백신 프로그램에 대한 신뢰가 확대되며 증시에 미친 영향력이 제한되었고, 오히려 2분기 기업 실적 기대감과 개인투자자들의 뜨거운 투자 열기에 상승탄력을 높였습니다. 역사상 처음으로 1,400 포인트 돌파에 성공한 증시는 전월 대비 6.06% 오른 1,408.55 포인트로 마감하였습니다.</p> <p>7월 베트남 증시는 신고가 행진을 이어가는 듯했으나, 델타 변이 신규 확진자 수 증폭에 투자심리가 급격히 위축되며 낙폭을 확대하였습니다. 연일 사상 최고치를 경신하며 쉼 없이 달려온 증시에 대한 피로감이 누적되면서 차익실현 매물이 쏟아졌고, 추가 하락으로 마진콜 물량이 더해진 여파로 하방 압력이 강화되었습니다. 코로나19 신규 확진자 수가 가파르게 증가하면서 정부는 호치민시를 중심으로 주요 지역의 야간 통행금지를 시행하는 등 강도 높은 방역정책을 실시하며 단기 급락세를 연출하기도 했습니다. 1,200 포인트 중반에서 저가 매수세가 유입되며 증시의 하방경직성을 제공하며 전월 대비 6.99% 하락한 1,310.05 포인트로 마감하였습니다.</p> <p>8월 베트남 증시는 전월 급락에 따른 반발 매수세 및 외국인 순매수 전환되며 빠르게 반등세를 나타냈으나 기록적인 바이러스 확산세에 호치민 등 주요 산업도시 중심으로 봉쇄 조치가 강화되며 투자심리가 급격히 위축되었습니다. 미국 FOMC의 완화적 통화정책 훈풍, 백신 물량 확보 기대감 및 개인투자자의 증시 재유입 확대된 영향으로 낙폭을 되돌리며 전월 대비 소폭 상승한(+1.64%) 1,331.47P로 마감하였습니다.</p> <p>베트남 통화 환율은 미국 재무부의 환율조작국 지정이 해제되었고, 베트남 중앙은행이 통화 절상에 나서며 하락세(동화 강세)를 보였으나 원달러 환율은 상승압력을 받으며 원화약세가 강화된 영향으로 달러 헤지 포지션에서 마이너스를 기록하면서 추가적인 수익률 개선은 제한되었습니다.</p> <p>동 기간 편입 종목들 중 상승세를 기록한 종목이 우세한 가운데, 산업재, 공단, 정유주들의 강세가 두드러졌습니다. 산업재 종목들은 제품 가격 상승, 수출 증가 등에 따른 실적 호조 기대에 상승세를 기록했고, 코로나19 재확산에도 FDI 유치가 활발하게 이루어지고 있다는 소식에 공단 업종들도 강세를 보였습니다. 특히 GVR(베트남 고무 그룹)은 VN30 지수에 편입되면서 ETF 자금 유입에 기간 중 가장 우수한 성과를 기록했습니다. 코로나19 확산세가 장기화를 보이면서 채무 지원 프로그램 연장, 부실채권 증가 등 우려가 은행주들을 압박하면서 부진한 성과를 기록하였습니다.</p> <p>펀드는 신규 IPO 수요 부재로 기존 포트폴리오가 유지되고 있으나, 펀드에 자금이 유입되면서 주식, 채권 매수로 대응하였습니다. 오랜 기간 신규 IPO가 부족한 상황을 감안하여 외국인 한도 소진 종목으로 구성된 다이아몬드 ETF를 신규 편입하여 장기 운용 성과 제고에 주력하였습니다. 전체 포트폴리오에서 주식 편입비는 소폭 축소한 반면 채권 편입비는 확대하며 시장 상황에 유연하게 대응하였습니다.</p>
---

▶ 투자환경 및 운용 계획

베트남 증시는 델타 변이의 가파른 확산세 둔화, 높아진 백신 접종률에 힘입어 하단을 높이는 상승 흐름을 전망합니다. 강력한 락다운이 경제활동 둔화로 이어지며, 약해진 경제 체력에 대한 우려는 변동성 확대 요인이나 여전히 상향 조정되고 있는 기업이익, 정부의 적극적 바이러스 지원책이 투자심리를 끌어올리며 하방지지력을 제공할 것으로 기대합니다. 주식 시장으로 복귀한 개인투자자들이 매수기반을 강화시키며 외국인 매도물량을 소화할 것으로 보이며, 시스템 개선에 하노이 거래소로 이전 상당한 종목의 호치민 거래소 복귀, 최소 거래량 재조정 권고 등 리테일 증시 참여를 유도하고 있어 유동성 환경에 우호적으로 작용할 것으로 보입니다.

주요 도시 봉쇄 강화에 경제지표 부진, 경제성장을 전망 하향에 잇달아 단기 성장 모멘텀 훼손은 우려 사항이나 상장 기업 이익 전망 상향 조정 지속, 발 빠른 백신외교, 정부의 적극적 코로나 지원 정책은 상승지지력을 제공할 것으로 기대합니다. 강력한 이동제한 조치, 공장가동 중단 등 생산 및 수출경기 부진, 제조업 역성장 심화 등으로 경기 회복 둔화 우려가 증가되고 있으나, 선진국을 중심으로 경기회복 기대되며, 특히 교역 비중이 높은 유럽의 경기개선 낙관에 힘입어 교역지표도 점진적 정상화될 것으로 전망합니다. 둔화된 수출입 지표는 FDI 기업 중심으로 경제활동 재개 예상되어 회복 모멘텀은 유효할 것으로 판단됩니다. 글로벌 생산기지 이전 지연 및 베트남 내 생산자질은 부담이나 백신 접종 가속화되며 공장가동률이 재차 높아질 전망으로 우려감은 다소 해소될 것으로 보입니다. 가파른 확산세는 강력한 방역조치로 완화될 것으로 예상되며 급격한 조정은 저가 매수 기회로 활용하는 전략이 유효할 것으로 전망합니다.

외국인은 전월 순매수에서 순매도로 전환되어 매도 압력이 강화되었으나 관광했던 리테일 자금의 증시 선회로 수급 환경은 개선된 모습을 보였습니다. 거래량이 사상 최고치에 근접할 정도로 크게 증가하였고 시스템 개선으로 늘어난 거래량을 거뜬히 수용하고 있어 호치민 거래소 시스템 과부하 이슈로 하노이 거래소로 이전 상당했던 종목들이 대거 호치민 거래소로 복귀했습니다. 동일한 이유로 10주에서 100주로 늘어났던 단위 거래가 다시 10주로 조정을 권고하는 등 증시 활성화 조치는 지속되고 있습니다. 코로나 바이러스 확진자 급증에 호치민 거래소 객장 폐쇄 등 단기적으로 투자심리 위축 요인 있었으나, 빠르게 회복되며 증시 상승을 견인할 것으로 보입니다. 7월 급감한 신규 계좌 개설은 8월 반등하며 개인투자자들의 참여 확대가 가시화되고 있습니다. 장기 저금리 지속, 정부의 부동산 규제 강화로 최근 증시 급등에 따른 감독당국의 경고에도 불구하고 자금유입 지속되고 있으며, 호치민 거래소 시스템개선, 한국거래소 시스템 도입 연내 추진 등 늘어난 거래량 소화하며 증시도 한 단계 레벨 업이 기대됩니다.

베트남 투자청이 올해 국유지분 매각 대상 기업 명단을 발표한 이후 특별한 뉴스가 없는 가운데, 지속적으로 베트남 정부 정책에 대해 모니터링하고 있습니다. 그동안 절차상 문제, 토지 등 자산가치 산정, 부채 규모의 불확실성에 따른 주식가치 평가에 어려움을 겪고 있어 국영기업 민영화 실적이 지지부진한 상황이 지속되고 있었고, 베트남 정부가 코로나19 4차 유행에 대응하기 위해 총력을 기울이고 있는 상황으로 안정화되기까지 다소 지연될 것으로 보입니다. 향후 베트남 정부의 민영화 관련 정책의 진행 상황을 예의 주시하고, 알파 수익의 기회를 탐색하겠습니다.

▶기간(누적) 수익률

기간(누적)수익률 표를 통해 자산운용보고서 작성 기준일(당기말) 현재 펀드의 기간별 누적수익률을 확인 할 수 있으며, 비교지수(벤치마크) 성과와 펀드의 성과를 비교하여 볼 수 있습니다.

(단위 : %)						
구분	최근 3개월		최근 6개월		최근 9개월	최근 12개월
유리베트남공모주증권자[채권혼합]_운용	1.43	7.23	20.09	23.78		
(비교지수 대비 성과)	-	-	-	-		
종류(Class)별 현황						
유리베트남공모주증권자[채권혼합]_C/A	1.10	6.56	18.97	22.24		
(비교지수 대비 성과)	-	-	-	-		
유리베트남공모주증권자[채권혼합]_C/A-e	1.17	6.69	19.19	22.54		
(비교지수 대비 성과)	-	-	-	-		
유리베트남공모주증권자[채권혼합]_C/C-e	1.10	6.56	18.97	22.24		
(비교지수 대비 성과)	-	-	-	-		
유리베트남공모주증권자[채권혼합]_C/C1	0.98	6.30	18.54	21.72		
(비교지수 대비 성과)	-	-	-	-		
유리베트남공모주증권자[채권혼합]_C/C2	1.02	6.38	18.68	21.83		
(비교지수 대비 성과)	-	-	-	-		
유리베트남공모주증권자[채권혼합]_C/C3	1.05	6.47	18.81	22.02		
(비교지수 대비 성과)	-	-	-	-		
유리베트남공모주증권자[채권혼합]_C/C4	1.09	6.53	18.93	22.18		
(비교지수 대비 성과)	-	-	-	-		
유리베트남공모주증권자[채권혼합]_C/P1	1.13	6.61	19.06	22.36		
(비교지수 대비 성과)	-	-	-	-		
유리베트남공모주증권자[채권혼합]_C/P1e	1.17	6.68	19.18	22.52		
(비교지수 대비 성과)	-	-	-	-		
유리베트남공모주증권자[채권혼합]_C/P2	1.03	6.40	18.71	21.88		
(비교지수 대비 성과)	-	-	-	-		
유리베트남공모주증권자[채권혼합]_C/P2e	1.11	6.57	18.98	22.26		
(비교지수 대비 성과)	-	-	-	-		
유리베트남공모주증권자[채권혼합]_C/S	1.17	6.69	19.19	22.54		
(비교지수 대비 성과)	-	-	-	-		
CDSC 적용펀드 통합 수익률						
CDSC통합수익률	1.07	6.51	18.89	22.15		
(비교지수 대비 성과)	-	-	-	-		

주)비교지수(벤치마크): BM없음

※ 위 투자실적은 과거 성과를 나타낼 뿐 미래의 운용성과를 보장하는 것은 아닙니다.

구분	최근 1년	최근 2년	최근 3년	최근 5년
유리베트남공모주증권자[채권혼합]_운용	23.78	24.50	26.24	-
(비교지수 대비 성과)	-	-	-	-
종류(Class)별 현황				
유리베트남공모주증권자[채권혼합]_C/A	22.24	21.41	21.54	-
(비교지수 대비 성과)	-	-	-	-
유리베트남공모주증권자[채권혼합]_C/A-e	22.54	22.01	22.45	-
(비교지수 대비 성과)	-	-	-	-
유리베트남공모주증권자[채권혼합]_C/C-e	22.24	21.40	21.54	-
(비교지수 대비 성과)	-	-	-	-
유리베트남공모주증권자[채권혼합]_C/C1	21.72	20.30	19.84	-
(비교지수 대비 성과)	-	-	-	-
유리베트남공모주증권자[채권혼합]_C/C2	21.83	20.65	20.36	-
(비교지수 대비 성과)	-	-	-	-
유리베트남공모주증권자[채권혼합]_C/C3	22.02	20.98	-	-
(비교지수 대비 성과)	-	-	-	-
유리베트남공모주증권자[채권혼합]_C/C4	22.18	-	-	-
(비교지수 대비 성과)	-	-	-	-
유리베트남공모주증권자[채권혼합]_C/P1	22.36	21.65	21.90	-
(비교지수 대비 성과)	-	-	-	-

유리베트남공모주증권자[채권혼합]_C/P1e	22.52	21.98	22.41	-
(비교지수 대비 성과)	-	-	-	-
유리베트남공모주증권자[채권혼합]_C/P2	21.88	20.69	20.47	-
(비교지수 대비 성과)	-	-	-	-
유리베트남공모주증권자[채권혼합]_C/P2e	22.26	21.46	21.62	-
(비교지수 대비 성과)	-	-	-	-
유리베트남공모주증권자[채권혼합]_C/S	22.54	22.01	22.46	-
(비교지수 대비 성과)	-	-	-	-
CDSC 적용펀드 통합 수익률				
CDSC통합수익률	13.57	13.57	10.00	-
(비교지수 대비 성과)	-	-	-	-

주)비교지수(벤치마크): BM없음

※ 위 투자실적은 과거 성과를 나타낼 뿐 미래의 운용성과를 보장하는 것은 아닙니다.

▶ 손익현황(단위:백만원)

구분	증권				파생상품		부동산	특별자산		단기대출 및 예금	기타	손익합계
	주식	채권	어음	집합투자	장내	장외		실물자산	기타			
전기	391	10	0	0	3	0	0	0	0	0	14	418
당기	162	-7	0	3	-62	0	0	0	0	4	15	116

## 4. 자산현황

아래 표시된 자산구성 현황은 고객님이 가입한 자펀드가 모펀드에 투자하고 있는 비율에 따라 안분한 결과를 보여주고 있습니다.

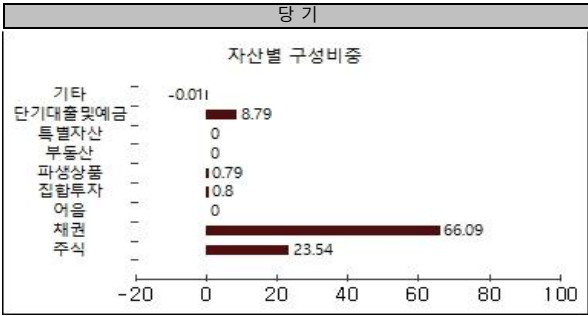
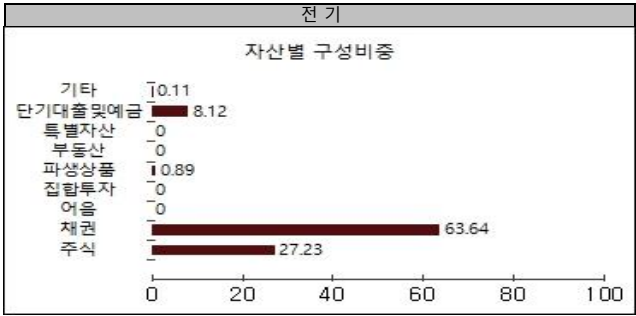
▶ 자산구성현황

자산구성현황 표를 통해 자산운용보고서 작성 기준일(당기말) 현재 펀드가 보유하고 있는 자산의 내역을 각 자산군 및 통화별로 확인할 수 있습니다. 또한 그래프를 통해 당기말과 전기말 간의 자산별 구성비율을 비교할 수 있습니다.

(단위:백만원,%)

통화별 구분	증권				파생상품		부동산	특별자산		단기대출 및 예금	기타	자산총액
	주식	채권	어음	집합투자	장내	장외		실물자산	기타			
USD (1169.20)	0 (0.00)	0 (0.00)	0 (0.00)	0 (0.00)	0 (0.00)	0 (0.00)	0 (0.00)	0 (0.00)	0 (0.00)	8 (0.07)	0 (0.00)	8 (0.07)
VND (0.05)	2,453 (23.54)	0 (0.00)	0 (0.00)	84 (0.80)	0 (0.00)	0 (0.00)	0 (0.00)	0 (0.00)	0 (0.00)	88 (0.84)	0 (0.00)	2,625 (25.19)
KRW (1.00)	0 (0.00)	6,887 (66.09)	0 (0.00)	0 (0.00)	82 (0.79)	0 (0.00)	0 (0.00)	0 (0.00)	0 (0.00)	820 (7.87)	-1 (-0.01)	7,789 (74.74)
합계	2,453	6,887		84	82	0	0	0	0	916	-1	10,421

\*□: 구성비중



주) 위의 결과는 해당 자펀드의 실제 자산보유 내역을 투자자에게 보여주기 위해, 모펀드의 자산구성 내역을 해당 자펀드가 각 모펀드에서 차지하고 있는 비율을 가중치로 적용하여 안분한 결과입니다. 실제 수익증권 기준으로 작성한 결과와 비교하여 상이한 결과가 발생할 수 있습니다.

▶ 주식업종별 투자비중

주식업종별 투자비중 표를 통해 자산운용보고서 작성 기준일(당기말) 현재 펀드가 투자하고 있는 주식자산의 업종별 구성 현황을 확인할 수 있습니다. 각 비중은 펀드가 보유한 주식자산 내에서의 비중을 나타냅니다.

(단위 : %)

순위	업종명	비중	순위	업종명	비중
1	Energy	18.53			
2	Capital Goods	9.68			
3	비상장	1.47			
4	기타	70.32			

주) 주식종목의 업종 구분은, 국내 주식은 한국거래소의 업종분류기준, 해외 주식은 GICS(국제산업분류기준) 2차 분류를 따릅니다.

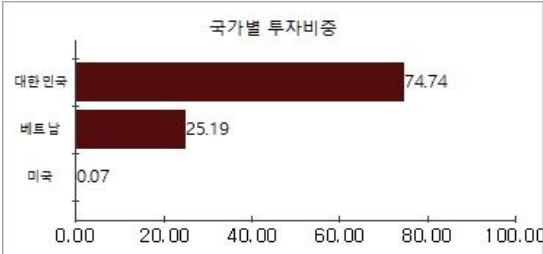
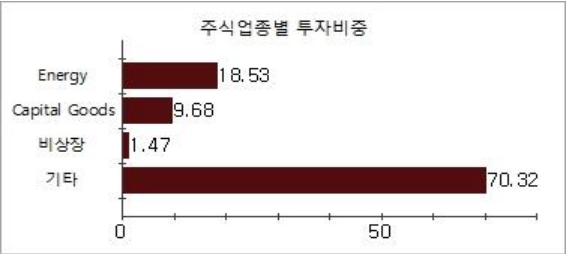
▶ 국가별 투자비중

국가별 투자비중을 통해 자산운용보고서 작성 기준일(당기말) 현재 펀드가 보유하고 있는 전체 자산의 국가별 구성 현황을 확인할 수 있습니다. 각 비중은 펀드 전체 자산 내에서의 비중을 나타냅니다.

(단위 : %)

순위	국가명	비중	순위	국가명	비중
1	대한민국	74.74			
2	베트남	25.19			
3	미국	0.07			

주) 종목의 국가 구분은, 해당 종목이 발행된 국가를 기준으로 합니다.



▶ 환헤지에 관한 사항

환헤지란?	환헤지란 환율 변동으로 인한 외화표시자산의 가치변동위험을 선물환계약 등을 이용하여 줄이는 것을 말하며, 환헤지 비율은 기준일 현재 펀드에서 보유하고 있는 총 외화자산의 평가액 대비, 환헤지 규모를 비율로 표시한 것을 말합니다.
펀드수익률에 미치는 효과	환헤지를 실행할 경우 외국통화의 가치가 원화에 대비하여 하락하는 때에는 환손실이 발생하지 않아 투자신탁의 성과에 유리하게 작용하는 반면, 외국통화의 가치가 원화에 비하여 상대적으로 상승하는 때에는 환이익 획득 기회를 상실하여 투자신탁의 성과에 불리하게 작용합니다. 환헤지에는 일정한 비용이 수반되며 이러한 비용은 투자신탁의 성과를 하락시키는 원인이 됩니다.

(단위 : %, 백만원)

투자설명서 상의 목표 환헤지 비율	기준일(21.08.27)현재 환헤지 비율	환헤지 비용 (21.05.28 ~ 21.08.27)	환헤지로 인한 손익 (21.05.28 ~ 21.08.27)
순자산총액의 50% 내외에서 구간별 환헤지	51.1	0.3660	-61

주) 환헤지 비용은 통화선물거래에 따른 수수료이며, 선도환거래의 경우 수수료가 계약 환율에 반영되어 있어 별도의 산출은 불가능합니다.

▼ 환헤지를 위한 파생상품의 보유현황

▶ 통화선물

(단위: 계약, 백만원)

종목	매수/매도	계약수	미결제약정금액	비고
미국달러 F 202109	매도	115	1,345	

▶ 투자대상 상위 10종목

투자대상 상위 10종목 표를 통해 전체 자산군을 대상으로 펀드 자산총액에서 차지하는 상위 10개 보유 종목을 확인할 수 있습니다. 각 비중은 펀드의 자산총액에서 해당 종목이 차지하는 비중을 나타냅니다.

(단위 : %)

순위	구분	종목명	비중	순위	구분	종목명	비중
1	채권	국고00750-2303(21-3)	23.90	6	채권	국고01625-2206(19-3)	4.84
2	채권	통안00710-2208-02	22.97	7	채권	통안00650-2205-01	4.79
3	채권	국고00875-2312(20-8)	6.66	8	해외주식	BINH SON REFINING AND PETROCHEMICAL	4.36
4	단기상품	REPO매수(20210827)	5.76	9	해외주식	VIETNAM TECHNOLOGICAL & COMM	3.43
5	해외주식	VIETNAM PROSPERITY JSC BANK	5.41	10	채권	국고02000-2209(17-4)	2.93

※보다 상세한 투자대상자산 내용은 금융투자협회 전자공시사이트의 펀드 분기영업보고서 및 결산보고서를 참고하실 수 있습니다.(인터넷주소 <http://dis.kofia.or.kr>) 단, 협회 전자공시사이트에서 조회한 분기영업보고서 및 결산보고서는 본 자산운용보고서와 작성기준일이 상이할 수 있습니다.

▼ 각 자산별 보유종목 내역

각 자산별 보유종목 내역을 통해 투자대상 상위 10종목 및 펀드자산총액의 5% 이상을 차지하는 종목, 또는 발행주식 총 수의 1%를 초과한 종목(해외주식은 제외)을 각 자산군별로 구분하여 확인할 수 있습니다.

▶ 주식

(단위 : 주, 백만원, %)

종목명	보유수량	평가금액	비중	발행국가	통화	업종	비고
VIETNAM PROSPERITY JSC BANK	180,709	564	5.41	베트남	VND	기타	
BINH SON REFINING AND PETROCHEMICAL	509,300	455	4.36	베트남	VND	Energy	
VIETNAM TECHNOLOGICAL & COMM	144,200	357	3.43	베트남	VND	기타	

주) 투자대상 상위 10종목 및 평가금액이 자산총액의 5%를 초과하는 경우 기재 또는 발행주식 총수의 1% 초과 종목

▶ 채권

(단위 : 백만원, %)

종목명	액면가액	평가액	발행국가	통화	발행일	상환일	보증기관	신용등급	비중
국고00750-2303(21-3)	2,500	2,491	대한민국	KRW	2021-03-10	2023-03-10		N/A	23.90
통안00710-2208-02	2,400	2,394	대한민국	KRW	2020-08-02	2022-08-02		N/A	22.97
국고00875-2312(20-8)	700	694	대한민국	KRW	2020-12-10	2023-12-10		N/A	6.66
국고01625-2206(19-3)	500	504	대한민국	KRW	2019-06-10	2022-06-10		N/A	4.84
통안00650-2205-01	500	499	대한민국	KRW	2021-05-09	2022-05-09		N/A	4.79
국고02000-2209(17-4)	300	305	대한민국	KRW	2017-09-10	2022-09-10		N/A	2.93

주) 투자대상 상위 10종목 및 평가금액이 자산총액의 5%를 초과하는 경우 기재

▶ 단기대출 및 예금

(단위 : 주, 백만원, %)

종류	금융기관	취득일자	금액	금리	만기일	발행국가	통화
REPO매수	미래에셋자산운용(Repo)	2021-08-27	600	0.94	2021-08-30	대한민국	KRW

주) 투자대상 상위 10종목 및 평가금액이 자산총액의 5%를 초과하는 경우 기재

5. 투자운용전문인력 현황

▶ 투자운용인력(펀드매니저)

(단위 : 개, 억원)

성명	직위	생년	운용중인 펀드 현황		성과보수가 있는 펀드 및 일임계약 운용규모		협회등록번호
			펀드개수	운용규모	펀드개수	운용규모	
한진규 <small>☞</small>	CIO	1969	16	3,815	0	0	2109000507
안재정	해외투자본부장	1972					2117000117
최재영 <small>☞</small>	채권운용본부장	1972	28	24,310	0	0	2107000709

주1) 성명이 굵은 글씨로 표시된 것이 책임운용전문인력이며, '책임 운용전문인력'이란 운용전문인력 중 투자전략 수립 및 투자 의사결정 등에 있어 주도적이고 핵심적인 역할을 수행하는 자를 말함.

주2) 운용중인 다른 집합투자기구 수 및 규모를 산정 할 때 해당 운용팀에서 운용중인 전체 집합투자기구를 대상으로 하며 모자형 구조의 모집합투자기구는 제외합니다.

주3) 펀드의 투자운용인력 변경내역 등은 금융투자협회 전자공시사이트의 수시공시 등을 참고 하실 수 있습니다. (인터넷 주소 <http://dis.kofia.or.kr>) 단, 협회 전자공시사이트가 제공하는 정보와 본 자산운용보고서가 제공하는 정보의 작성기준일이 상이할 수 있습니다.

▶ 운용전문인력 변경내역

기간	운용전문인력
2017.09.07 ~ 현재 2020.06.02 ~ 현재 2018.12.24 ~ 현재	한진규(책임) 최재영(책임) 안재정(부책임)

▶ 해외운용수탁회사

회사명	소재	국가명	비고
해당사항 없음			



6. 비용 현황

▶ 업자별 보수 지급 현황

업자별 보수 지급현황 표를 통해 펀드가 펀드의 운용과 관련된 관계회사(자산운용사, 판매회사, 신탁업자, 일반사무관리회사 등)에 지급한 보수와 비용(기타 비용, 매매중계수수료)을 확인할 수 있습니다. 또한 당기와 전기의 보수 및 비용 발생현황을 비교할 수 있습니다.

	구분	전기		당기	
		금액	비율 <small>주1)</small>	금액	비율 <small>주1)</small>
유리베트남공모주증권자[채권혼합]_운용	자산운용사	0.00	0.00	0.00	0.00
	판매회사	0.00	0.00	0.00	0.00
	펀드재산보관회사(신탁업자)	1.95	0.03	2.47	0.03
	일반사무관리회사	0.00	0.00	0.00	0.00
	보수합계	1.95	0.03	2.47	0.03
	기타비용 <small>주2)</small>	2.06	0.03	2.63	0.03
	매매 중개 수수료	단순매매, 중개수수료	1.00	0.01	1.07
		조자분석업무 등			
		서비스 수수료	0.00	0.00	0.00
		합계	1.00	0.01	1.07
유리베트남공모주증권자[채권혼합]_C/A	증권거래세	0.32	0.00	0.24	0.00
	자산운용사	4.74	0.17	4.21	0.18
	판매회사	3.39	0.12	3.01	0.13
	펀드재산보관회사(신탁업자)	1.15	0.04	0.96	0.04
	일반사무관리회사	0.10	0.00	0.09	0.00
	보수합계	9.37	0.34	8.27	0.35
	기타비용 <small>주2)</small>	0.79	0.03	0.64	0.03
	매매 중개 수수료	단순매매, 중개수수료	0.39	0.01	0.27
		조자분석업무 등			
		서비스 수수료	0.00	0.00	0.00
		합계	0.39	0.01	0.27
유리베트남공모주증권자[채권혼합]_C/A-e	증권거래세	0.14	0.01	0.07	0.00
	자산운용사	2.01	0.17	3.57	0.18
	판매회사	0.72	0.06	1.27	0.06
	펀드재산보관회사(신탁업자)	0.45	0.04	0.82	0.04
	일반사무관리회사	0.04	0.00	0.08	0.00
	보수합계	3.22	0.27	5.75	0.28
	기타비용 <small>주2)</small>	0.30	0.03	0.56	0.03
	매매 중개 수수료	단순매매, 중개수수료	0.13	0.01	0.22
		조자분석업무 등			
		서비스 수수료	0.00	0.00	0.00
		합계	0.13	0.01	0.22
유리베트남공모주증권자[채권혼합]_C/C-e	증권거래세	0.03	0.00	0.05	0.00
	자산운용사	1.03	0.17	1.85	0.18
	판매회사	0.74	0.12	1.32	0.13
	펀드재산보관회사(신탁업자)	0.23	0.04	0.42	0.04
	일반사무관리회사	0.02	0.00	0.04	0.00
	보수합계	2.02	0.33	3.64	0.35
	기타비용 <small>주2)</small>	0.15	0.03	0.28	0.03
	매매 중개 수수료	단순매매, 중개수수료	0.07	0.01	0.11
		조자분석업무 등			
		서비스 수수료	0.00	0.00	0.00
		합계	0.07	0.01	0.11
유리베트남공모주증권자[채권혼합]_C/C1	증권거래세	0.02	0.00	0.02	0.00
	자산운용사	0.07	0.17	0.22	0.18
	판매회사	0.10	0.24	0.32	0.25
	펀드재산보관회사(신탁업자)	0.02	0.04	0.05	0.04
	일반사무관리회사	0.00	0.00	0.00	0.00
	보수합계	0.19	0.45	0.60	0.47
	기타비용 <small>주2)</small>	0.01	0.02	0.03	0.03
	매매 중개 수수료	단순매매, 중개수수료	0.00	0.01	0.01
		조자분석업무 등			
		서비스 수수료	0.00	0.00	0.00
		합계	0.00	0.01	0.01
유리베트남공모주증권자[채권혼합]_C/C2	증권거래세	0.00	0.00	0.00	0.00
	자산운용사	0.01	0.17	0.01	0.18
	판매회사	0.01	0.21	0.01	0.21
	펀드재산보관회사(신탁업자)	0.00	0.04	0.00	0.04
	일반사무관리회사	0.00	0.00	0.00	0.00
	보수합계	0.03	0.42	0.02	0.43
	기타비용 <small>주2)</small>	0.00	0.03	0.00	0.03
	매매 중개 수수료	단순매매, 중개수수료	0.00	0.01	0.00
		조자분석업무 등			
		서비스 수수료	0.00	0.00	0.00
		합계	0.00	0.01	0.01
유리베트남공모주증권자[채권혼합]_C/C3	증권거래세	0.00	0.00	0.00	0.00
	자산운용사	0.09	0.17	0.09	0.18
	판매회사	0.09	0.17	0.09	0.18
	펀드재산보관회사(신탁업자)	0.02	0.05	0.02	0.04
	일반사무관리회사	0.00	0.00	0.00	0.00
	보수합계	0.20	0.39	0.21	0.40
	기타비용 <small>주2)</small>	0.02	0.03	0.02	0.03
	매매 중개 수수료	단순매매, 중개수수료	0.01	0.02	0.00
		조자분석업무 등			
		서비스 수수료	0.00	0.00	0.00
		합계	0.01	0.02	0.01
유리베트남공모주증권자[채권혼합]_C/C4	증권거래세	0.01	0.01	0.00	0.00
	자산운용사	1.30	0.17	1.31	0.18
	판매회사	1.02	0.13	1.03	0.14
	펀드재산보관회사(신탁업자)	0.33	0.04	0.30	0.04
	일반사무관리회사	0.03	0.00	0.03	0.00
	보수합계	2.69	0.35	2.67	0.36
	기타비용 <small>주2)</small>	0.23	0.03	0.20	0.03



	매매 중개 수수료	단순매매, 중개수수료	0.11	0.01	0.08	0.01
		조사분석업무 등	0.00	0.00	0.00	0.00
		서비스 수수료				
		합계	0.11	0.01	0.08	0.01
		증권거래세	0.04	0.01	0.02	0.00
유리베트남공모주증권자[채권혼합]_C/P1		자산운용사	0.56	0.17	0.67	0.18
		판매회사	0.32	0.10	0.38	0.10
		펀드재산보관회사(신탁업자)	0.14	0.04	0.15	0.04
		일반사무관리회사	0.01	0.00	0.01	0.00
		보수합계	1.03	0.31	1.22	0.32
		기타비용 <small>주2)</small>	0.10	0.03	0.10	0.03
	매매 중개 수수료	단순매매, 중개수수료	0.05	0.01	0.04	0.01
		조사분석업무 등	0.00	0.00	0.00	0.00
		서비스 수수료				
		합계	0.05	0.01	0.04	0.01
		증권거래세	0.02	0.01	0.01	0.00
유리베트남공모주증권자[채권혼합]_C/P1e		자산운용사	2.27	0.17	3.49	0.18
		판매회사	0.84	0.06	1.30	0.07
		펀드재산보관회사(신탁업자)	0.52	0.04	0.80	0.04
		일반사무관리회사	0.05	0.00	0.07	0.00
		보수합계	3.68	0.28	5.67	0.29
		기타비용 <small>주2)</small>	0.35	0.03	0.55	0.03
	매매 중개 수수료	단순매매, 중개수수료	0.17	0.01	0.21	0.01
		조사분석업무 등	0.00	0.00	0.00	0.00
		서비스 수수료				
		합계	0.17	0.01	0.21	0.01
		증권거래세	0.05	0.00	0.04	0.00
유리베트남공모주증권자[채권혼합]_C/P2		자산운용사	0.26	0.17	0.31	0.18
		판매회사	0.30	0.20	0.36	0.20
		펀드재산보관회사(신탁업자)	0.07	0.04	0.07	0.04
		일반사무관리회사	0.01	0.00	0.01	0.00
		보수합계	0.64	0.41	0.75	0.42
		기타비용 <small>주2)</small>	0.04	0.03	0.05	0.03
	매매 중개 수수료	단순매매, 중개수수료	0.02	0.01	0.02	0.01
		조사분석업무 등	0.00	0.00	0.00	0.00
		서비스 수수료				
		합계	0.02	0.01	0.02	0.01
		증권거래세	0.01	0.01	0.00	0.00
유리베트남공모주증권자[채권혼합]_C/P2e		자산운용사	0.68	0.17	1.34	0.18
		판매회사	0.47	0.12	0.92	0.12
		펀드재산보관회사(신탁업자)	0.14	0.03	0.30	0.04
		일반사무관리회사	0.01	0.00	0.03	0.00
		보수합계	1.30	0.33	2.58	0.34
		기타비용 <small>주2)</small>	0.09	0.02	0.21	0.03
	매매 중개 수수료	단순매매, 중개수수료	0.04	0.01	0.08	0.01
		조사분석업무 등	0.00	0.00	0.00	0.00
		서비스 수수료				
		합계	0.04	0.01	0.08	0.01
		증권거래세	0.01	0.00	0.02	0.00
유리베트남공모주증권자[채권혼합]_C/S		자산운용사	0.08	0.17	0.18	0.18
		판매회사	0.03	0.06	0.06	0.06
		펀드재산보관회사(신탁업자)	0.02	0.04	0.04	0.04
		일반사무관리회사	0.00	0.00	0.00	0.00
		보수합계	0.13	0.27	0.29	0.29
		기타비용 <small>주2)</small>	0.01	0.03	0.03	0.03
	매매 중개 수수료	단순매매, 중개수수료	0.01	0.01	0.01	0.01
		조사분석업무 등	0.00	0.00	0.00	0.00
		서비스 수수료				
		합계	0.01	0.01	0.01	0.01
		증권거래세	0.00	0.00	0.00	0.00

\* 펀드의 순자산총액(기간평잔) 대비 비율

\*\* 기타비용이란 회계감사비용, 증권 등의 예약 및 결제비용 등 펀드에서 경상적. 반복적으로 지출된 비용으로서 매매. 중개수수료는 제외한 것입니다.

※ 성과보수내역 : 없음

※ 발행분담금내역 : 없음

※ 모자형의 경우 모펀드에서 발생한 비율을 자펀드가 차지하는 비율대로 안분하여 합산한 수치입니다.

▶ 총보수, 비용비율

총보수, 비용비율 표를 통해 투자자가 펀드를 통해 부담한 보수와 비용의 수준을 펀드 순자산 연평잔액에 대한 비율로 확인 할 수 있습니다.

(단위: 연환산%)

	구분	해당 펀드		상위펀드 비용 합산	
		총보수·비용비율	매매·중개수수료비율	합성총보수·비용비율	매매·중개수수료 비율
유리베트남공모주증권자[채권혼합]_운용	전기	0	0.0165	0.2404	0.0594
	당기	0	0.0161	0.2783	0.0666
종류(Class)별 현황					
유리베트남공모주증권자[채권혼합]_C/A	전기	1.2774	0.00893	1.5147	0.0591
	당기	1.2773	0.00712	1.5734	0.0729
유리베트남공모주증권자[채권혼합]_C/A-e	전기	1.027	0.00131	1.2724	0.0595
	당기	1.027	0.00195	1.2765	0.057
유리베트남공모주증권자[채권혼합]_C/C-e	전기	1.2767	0.00072	1.5328	0.0622
	당기	1.2768	0.00105	1.531	0.0584
유리베트남공모주증권자[채권혼합]_C/C1	전기	1.7713	0.00003	1.9727	0.0457
	당기	1.7734	0.00008	1.989	0.0452
유리베트남공모주증권자[채권혼합]_C/C2	전기	1.6207	0.00003	1.9	0.0682
	당기	1.6196	0.00003	1.9511	0.0801
유리베트남공모주증권자[채권혼합]_C/C3	전기	1.4769	0.00059	1.6459	0.0425
	당기	1.4756	0.0002	1.8063	0.08
유리베트남공모주증권자[채권혼합]_C/C4	전기	1.3271	0.0024	1.578	0.0617
	당기	1.327	0.00209	1.6245	0.0721
유리베트남공모주증권자[채권혼합]_C/P1	전기	1.1767	0.00056	1.4459	0.0661
	당기	1.1767	0.00062	1.4664	0.0694

유리베트남공모주증권자[채권혼합]_C/P1e	전기	1.0371	0.00123	1.2885	0.0621
	당기	1.037	0.00194	1.2836	0.0567
유리베트남공모주증권자[채권혼합]_C/P2	전기	1.5761	0.00031	1.8426	0.0656
	당기	1.5761	0.00033	1.8702	0.0705
유리베트남공모주증권자[채권혼합]_C/P2e	전기	1.2557	0.0002	1.4624	0.0466
	당기	1.2564	0.00051	1.4644	0.0446
유리베트남공모주증권자[채권혼합]_C/S	전기	1.0235	0.00009	1.2838	0.0635
	당기	1.0238	0.00011	1.303	0.0632

- 주1) 총보수·비용비율(Total Expense Ratio)이란 운용보수 등 펀드에서 부담하는 '보수'와 '기타비용' 총액을 순자산 연평잔액(보수·비용 차감전 기준)으로 나눈 비율로서 해당 운용기간 중 투자자가 부담한 총 보수·비용수준을 나타냅니다.
- 주2) 매매·중개수수료 비율이란 매매·중개수수료를 순자산 연평잔액(보수·비용 차감전 기준)으로 나눈 비율로서 해당 운용기간 중 투자자가 부담한 매매·중개수수료의 수준을 나타냅니다.
- 주3) 모자형의 경우 모펀드에서 발생한 비용을 자펀드가 차지하는 비율대로 안분하여 합산한 수치입니다.

## 7. 투자자산매매내역

매매주식 규모 및 회전을 표와 최근 3분기 매매회전을 추이 표를 통해 당기 및 최근 3분기 동안에 대해 펀드가 수행한 주식거래의 빈도를 확인 할 수 있습니다. 매매회전율이 높을 경우 매매거래수수료(0.1%내외) 및 증권거래세(매도시 0.25%) 발생으로 실제 투자자가 부담하게 되는 펀드의 비용이 증가합니다.

▶ 매매주식규모 및 회전율						(단위:백만원, %)
유리베트남공모주증권모[채권혼합]						
매수		매도		매매회전율 <small>주)</small>		
수량	금액	수량	금액	해당기간	연환산	
188,600	175	173,300	242	10.31	40.90	

주) 해당 운용기간 중 매도한 주식가액의 총액을 그 해당 운용기간 중 보유한 주식의 평균가액으로 나눈 비율을 나타냅니다.

▶ 최근 3분기 주식 매매회전을 추이						(단위: %)
유리베트남공모주증권모[채권혼합]						
2020-11-28 ~ 2021-02-27		2021-02-28 ~ 2021-05-27		2021-05-28 ~ 2021-08-27		
51.94		15.23		10.31		

## 8. 자산운용사의 고유재산 투자에 관한 사항

(단위 : 백만원, %)		
펀드명칭	투자금액	수익률
해당사항 없음		

※투자금액 및 수익률은 자산운용사의 운용전략에 따라 추가설정(한매) 될 수 있으며, 이에 따라 투자금액 및 수익률이 변동될 수 있습니다.