

자산운용보고서

유리트리플알파증권투자신탁[채권혼합]

(운용기간 : 2021년06월12일 ~ 2021년09월11일)

○ 자산운용보고서는 자본시장과금융투자업에관한법률(이하 '자본시장법')에 의거 자산운용회사가 작성하며, 투자자가 가입한 상품의 특정기간(3개월) 동안의 자산운용에 대한 결과를 요약하여 제공하는 보고서입니다.

유리자산운용

서울시 영등포구 국제금융로6길 17 부국증권빌딩 9층
(전화 02-2168-7900, www.yurieasset.co.kr)

목 차

1	공지사항
2	펀드의 개요 <ul style="list-style-type: none">▶ 기본정보▶ 재산현황
3	운용경과 및 수익률현황 <ul style="list-style-type: none">▶ 운용경과▶ 투자환경 및 운용계획▶ 기간(누적) 수익률▶ 손익현황
4	자산현황 <ul style="list-style-type: none">▶ 자산구성현황▶ 투자대상 상위 10종목▶ 각 자산별 보유종목 내역
5	투자운용전문인력 현황 <ul style="list-style-type: none">▶ 투자운용인력(펀드매니저)▶ 해외 운용 수탁회사
6	비용현황 <ul style="list-style-type: none">▶ 업자별 보수 지급현황▶ 총보수비용 비율
7	투자자산매매내역 <ul style="list-style-type: none">▶ 매매주식규모 및 회전율▶ 최근 3분기 주식 매매회전율 추이
8	자산운용사의 고유재산 투자에 관한 사항

1. 공지 사항

- 각종 보고서 확인 : 유리자산운용(주) www.yurieasset.co.kr 02-2168-7900
금용투자협회 http://dis.kofia.or.kr

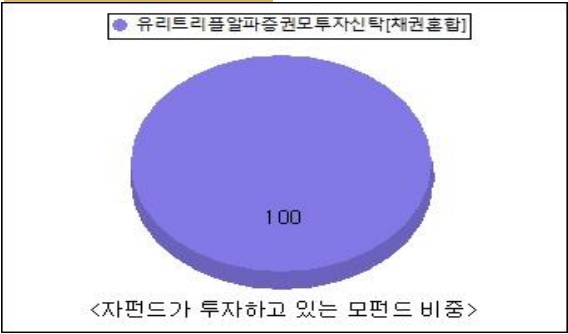
2. 펀드의 개요

▶기본정보 자본시장과 금융투자업에 관한 법률

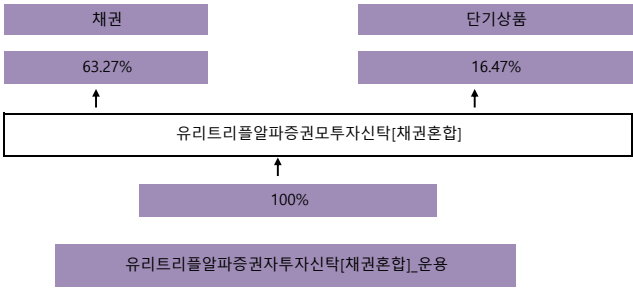
펀드 명칭		투자위험등급	금융투자협회 펀드코드
유리트리플알파증권투자신탁[채권혼합]_운용, 유리트리플알파증권모투자신탁[채권혼합], 유리트리플알파증권투자신탁[채권혼합]_ClassA, 유리트리플알파증권투자신탁[채권혼합]_ClassA-e, 유리트리플알파증권투자신탁[채권혼합]_ClassC, 유리트리플알파증권투자신탁[채권혼합]_ClassC-W, 유리트리플알파증권투자신탁[채권혼합]_ClassC-e, 유리트리플알파증권투자신탁[채권혼합]_ClassS		5등급	AM202, AV714, AM203, AM204, AM205, AM208, AM206, BE671
펀드의 종류	투자신탁, 증권펀드(혼합채권형), 개방형, 추가형, 종류형, 모자형	최소설정일	2014.12.12
운용기간	2021.06.12 ~ 2021.09.11	존속기간	추가형으로 별도의 존속기간이 없음
자산운용회사	유리자산운용	펀드재산보관회사	신한은행
판매회사	NH농협은행, 한국포스증권, 현대차투자증권	일반사무관리회사	하나펀드서비스

<div> <div>상품의 특징</div> </div>	<div> <div>1. 투자대상</div> <p>이 펀드는 신탁재산의 80% 이상을 국내채권에 투자하는 모펀드인 '유리트리플알파증권모투자신탁 [채권혼합]'에 투자하는 자펀드입니다. 수익증권의 환매를 원활하게 하고 투자대기자금의 활용을 위해 단기대출 및 금융기관에 10% 이하를 예치합니다. 다만, 집합투자업자가 수익자에게 최선의 이익이 된다고 판단하는 경우에는 투자신탁 자산총액의 20% 이하의 범위내에서 10%를 초과할 수 있습니다.</p> <p><유리트리플알파증권모투자신탁[채권혼합] 투자대상></p> <p>유리트리플알파증권모투자신탁은 채권에 투자신탁 자산총액의 90% 이하, 국내주식에 투자신탁 자산총액의 40% 이하로 투자하며 롱숏전략, 공모주/이벤트 활용 전략, 주식시장 이례현상 활용전략, 채권투자전략 등 다양한 전략을 통해 수익을 추구합니다.</p> <p>그러나 이 투자신탁의 투자목적이 반드시 달성된다는 보장은 없으며, 집합투자업자, 판매업자, 신탁업자 등 이 투자신탁과 관련된 어떠한 당사자도 수익자에 대해 투자원금의 보장 또는 투자목적의 달성을 보장하지 아니합니다.</p> </div>
	<div> <div>2. 투자전략</div> <p>이 투자신탁은 채권을 주된 투자대상으로 하되, 롱숏전략, 공모주 및 이벤트 활용전략, 주식시장 이례현상 활용 전략, 채권투자전략 등 다양한 전략을 통해 수익을 추구하는 '유리트리플알파증권모투자신탁[채권혼합]'에 투자신탁 자산총액의 80% 이상을 투자하여 자본소득을 추구하는 자투자신탁입니다.</p> <p><유리트리플알파증권모투자신탁[채권혼합]의 투자전략></p> <p>○ 롱숏(Long/Short) 및 차익거래 전략</p> <ul style="list-style-type: none"> - 저평가된 자산을 매수함과 동시에 고평가된 자산을 매도하여 수익을 추구합니다. <ul style="list-style-type: none"> : 우선주/보통주, 섹터간, 섹터내, 스타일별 등의 시장중립형 롱숏전략을 활용하여 수익을 추구합니다. - 현·선물 지수차익거래, ETF차익거래 등을 통해 수익을 추구합니다. <ul style="list-style-type: none"> : 고(저)평가된 선물 매도(매수) & 저(고)평가된 현물 매수(매도) <p>○ 공모주 및 이벤트 활용 전략</p> <ul style="list-style-type: none"> - 공모기업의 펀더멘털, 기업가치, 수급상황 등을 분석을 통해 등록 이후 자본이익 확대 가능성이 높은 공모주를 적극 발굴 및 투자하여 수익을 추구합니다. - 이벤트 투자 전략 <ul style="list-style-type: none"> : 블록딜(Block Deal), 인수/합병/분사, 공개매수, KOSPI200/MSCI 등의 정기/비정기 종목교체 등의 이벤트를 활용하여 수익을 추구합니다. <p>○ 주식시장 이례현상 활용 전략</p> <ul style="list-style-type: none"> - 주식시장 월말효과, 시장 과잉반응 등 주식시장의 이례현상을 활용하여 수익을 추구합니다. <p>○ 채권 투자 전략</p> <ul style="list-style-type: none"> - 채권 듀레이션 6개월 ~ 1년 수준으로 금리상승 위험 노출을 최소화하여 안정적인 이자수익 확보를 추구합니다 - 유동성이 풍부한 통안채, 국고채, 은행채 등에 주로 투자하며, 금리 곡선에 따른 교체매매 및 적절한 투자 대상 선정을 통해 추가 수익을 추구합니다. - 국제선물을 활용한 트레이딩 전략을 일부 활용하여 추가 수익을 추구합니다. </div>
	<div> <div>3. 위험관리</div> <p>운용역 개인의 독단에 의한 의사결정을 지양하기 위하여 중요한 의사결정 사항은 자산운용전략위원회, 위험관리위원회 등에서 결정합니다. 리스크관리본부에서 각종 법령 및 규정, 지침, 내규가 지켜지는지를 모니터링하고 독립적으로 펀드의 실적평가 및 분석 업무를 수행합니다. 위험관리를 위하여 투자환경 및 투자대상자산과 관련한 변화가 발생 시 탄력적으로 포트폴리오 조정을 실시할 계획입니다.</p> </div>
	<div> <div>4. 수익구조</div> <p>이 투자신탁은 '유리트리플알파증권모투자신탁[채권혼합]'에 투자신탁 자산총액의 80% 이상을 투자하는 자투자신탁입니다. 이 투자신탁이 투자하는 '유리트리플알파증권모투자신탁[채권혼합]'은 채권에 투자신탁 자산총액의 90% 이하, 주식에 투자신탁 자산총액의 40% 이하로 투자하여 자본소득을 추구합니다. 따라서, 모투자신탁이 투자한 주식, 채권 등의 가격변동에 따라 이익 또는 손실이 결정됩니다.</p> </div>

▶ 펀드 구성



※ 자펀드 자산현황을 100으로 가정하였는데 각 모펀드의 집합투자증권을 얼마만큼 투자하고 있는지를 보여줍니다.



▶ 자산현황

자산현황 표를 통해 당기말과 전기말 간의 자산총액, 부채총액, 순자산 총액 및 기준가격의 추이를 비교할 수 있습니다.

(단위: 백만원, 백만좌, %)

펀드명칭	항목	전기말	당기말	증감률
유리트리플알파자[채권혼합]_운용	자산 총액(A)	237	237	-0.02
	부채총액(B)			0.00
	순자산총액(C=A-B)	237	237	-0.02
	발행 수익증권 총 수(D)	223	222	-0.31
	기준가격 (E=C/Dx1000)	1,061.90	1,064.97	0.29
종류(Class)별 기준가격 현황				
유리트리플알파자[채권혼합]_C/A	기준가격	1,055.55	1,056.79	0.12
유리트리플알파자[채권혼합]_C/A-e	기준가격	1,012.85	999.32	0.05
유리트리플알파자[채권혼합]_C/C	기준가격	1,057.25	1,057.70	0.04
유리트리플알파자[채권혼합]_C/C-W	기준가격	1,028.14	1,030.13	0.19
유리트리플알파자[채권혼합]_C/C-e	기준가격	1,004.01	1,005.25	0.12
유리트리플알파자[채권혼합]_C/S	기준가격	1,026.01	1,028.97	0.29

주) 기준가격이란 투자자가 집합투자증권을 입금(매입), 출금(환매)하는 경우 또는 분배금(상환금포함) 수령 시에 적용되는 가격으로 펀드의 순자산총액을 발행된 수익증권 총좌수로 나눈 가격을 말합니다.

3. 운용경과 및 수익률현황

▶ 운용경과

해당 기간 펀드의 수익률은 보수 차감 전 기준으로 +0.29%(운용클래스 기준)를 기록하였습니다.

바스켓 룰셋 전략에서 증시가 하락함에 따라 점차 롱 포지션을 확대시켜가며 지수 반등에 대비하였습니다.

페어 트레이딩 전략에서 신규로 진입한 페어는 없었으나, 룰셋 페어, 보통주-우선주 페어 및 개별주식 선물 차익거래 등을 통해 룰셋 전략을 확대하기 위해 면밀히 모니터링을 진행하고 있습니다.

공모주 투자의 경우, 대부분 상장일 시초가 부근에서 차익 실현 목적의 매도를 진행하여 수익을 확정하였으며, 최근 공모주에 대한 관심도가 약화되고 있는 만큼 수요예측 참여는 보수적 관점에서 선별적으로 진행하였습니다.

공모주의 경우, 과거와 달리 시초가가 공모가를 하회하는 케이스가 다수 발생함에 따라 더욱 선별적으로 참여하였으며, 대부분 공모가 대비 높은 가격으로 매도하여 수익을 확정하였습니다.

이벤트 투자 전략에서는 MSCI 및 KOSPI200 지수의 편입/편출 예상 종목을 대상으로 매매를 수행하였습니다.

▶ 투자환경 및 운용 계획

해당 기간 동안 국내 증시는 국내의 델타 변이 바이러스 확산 우려, 글로벌 경제지표 둔화 및 기업실적 정점 우려, 중국의 대기업 규제 강화에 따른 중국/홍콩 증시 급락, 미 중앙은행의 조기 채권 매입 축소(테이퍼링) 우려, 미 국채금리 상승과 물가상승 확대 부담 및 반도체 업황 둔화 우려 등의 대내외 리스크 요인들로 인해 증시 변동성이 확대되었습니다.

9월 현재, 국내 증시는 잭스홀 이벤트 이후 초기 테이퍼링에 대한 우려가 가라앉으며 상승세를 보이고 있습니다. 금리인상 불확실성 완화, 코로나19 백신 접종 확대 등의 영향으로 투자심리가 완화될 것으로 예상되는 가운데, 대외적으로 미국의 주요 경제지표(고용지표, 소비자물가지수 등) 발표, 미 9월 통화정책 회의(9/20일~22일) 이후 향후 정책 경로에 대한 시그널 제시 등이 증시의 방향을 결정할 것으로 보입니다.

이에 향후 시장의 방향에 대한 예측으로 접근하기보다 안정적으로 수익을 쌓아가는데 집중할 예정입니다.

1) 바스켓 룰셋 전략은 향후 증시 반등 시기와 강도를 모니터링 하며 신중하게 롱 포지션 변화를 가져가고, 2) 안정적인 수익이 기대되는 페어 트레이딩 전략의 투자기회를 적극적으로 포착하고 진입할 계획이며, 3) 일진하이솔루스, 현대중공업, 케이카 및 카카오페이 등 공모주 수요예측 참여는 기존과 같이 보수적 관점에서 선별적으로 진행하고, 4) 증시가 반등하는 시기에 맞춰 기존 Post-IPO 투자의 차익 실현과 낙폭과대가 심화된 Post-IPO 종목 신규편입을 통해 성과 창출에 주력하겠습니다.

▶ 기간(누적) 수익률

기간(누적)수익률 표를 통해 자산운용보고서 작성 기준일(당기말) 현재 펀드의 기간별 누적수익률을 확인 할 수 있으며, 비교지수(벤치마크) 성과와 펀드의 성과를 비교하여 볼 수 있습니다.

(단위 : %)

구분	최근 3개월	최근 6개월	최근 9개월	최근 12개월
유리트리플알파자[채권혼합]_운용	0.29	1.59	1.52	0.93
(비교지수 대비 성과)	-	-	-	-
종류(Class)별 현황				
유리트리플알파자[채권혼합]_C/A	0.12	1.25	1.01	0.25
(비교지수 대비 성과)	-	-	-	-
유리트리플알파자[채권혼합]_C/A-e	0.05	1.35	1.28	1.34
(비교지수 대비 성과)	-	-	-	-
유리트리플알파자[채권혼합]_C/C	0.04	1.10	0.78	-0.05
(비교지수 대비 성과)	-	-	-	-
유리트리플알파자[채권혼합]_C/C-W	0.19	1.40	1.23	0.55
(비교지수 대비 성과)	-	-	-	-
유리트리플알파자[채권혼합]_C/C-e	0.12	0.53	0.53	0.53
(비교지수 대비 성과)	-	-	-	-

유리트리플알파자[채권혼합]_C/S	0.29	1.59	1.52	0.93
(비교지수 대비 성과)	-	-	-	-

※ 위 투자실적은 과거 성과를 나타낼 뿐 미래의 운용성과를 보장하는 것은 아닙니다.

구분	최근 1년	최근 2년	최근 3년	최근 5년
유리트리플알파자[채권혼합]_운용	0.93	4.89	8.23	14.41
(비교지수 대비 성과)	-	-	-	-
종류(Class)별 현황				
유리트리플알파자[채권혼합]_C/A	0.25	3.47	6.05	10.59
(비교지수 대비 성과)	-	-	-	-
유리트리플알파자[채권혼합]_C/A-e	1.34	1.34	-0.73	1.28
(비교지수 대비 성과)	-	-	-	-
유리트리플알파자[채권혼합]_C/C	-0.05	2.86	5.10	8.95
(비교지수 대비 성과)	-	-	-	-
유리트리플알파자[채권혼합]_C/C-W	0.55	4.10	-	-
(비교지수 대비 성과)	-	-	-	-
유리트리플알파자[채권혼합]_C/C-e	0.53	1.45	-	1.32
(비교지수 대비 성과)	-	-	-	-
유리트리플알파자[채권혼합]_C/S	0.93	4.13	7.14	12.42
(비교지수 대비 성과)	-	-	-	-

※ 위 투자실적은 과거 성과를 나타낼 뿐 미래의 운용성과를 보장하는 것은 아닙니다.

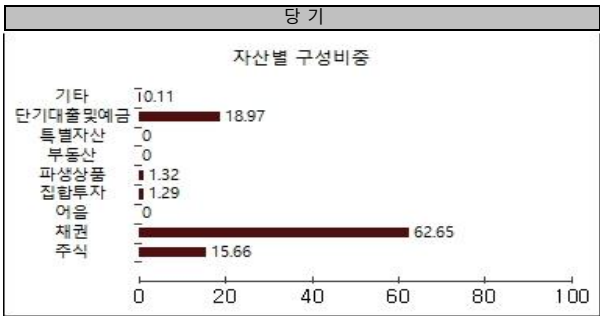
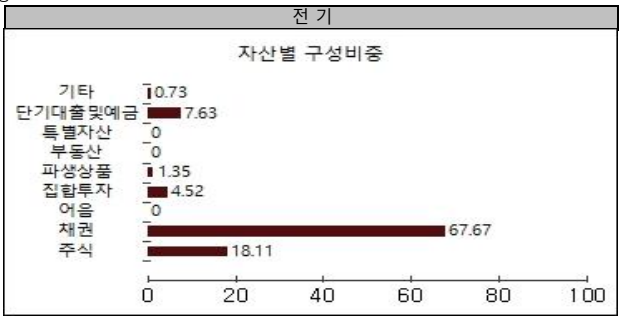
▶ 손익현황												(단위:백만원)
구분	증권				파생상품		부동산	특별자산		단기대출 및 예금	기타	손익합계
	주식	채권	어음	집합투자	장내	장외		실물자산	기타			
전기	3	0	0	0	0	0	0	0	0	0	0	3
당기	-1	0	0	0	1	0	0	0	0	0	0	1

4. 자산현황

아래 표시된 자산구성 현황은 고객님의 가입한 자펀드가 모펀드에 투자하고 있는 비율에 따라 안분한 결과를 보여주고 있습니다.

▶ 자산구성현황												(단위:백만원,%)
통화별 구분	증권				파생상품		부동산	특별자산		단기대출 및 예금	기타	자산총액
	주식	채권	어음	집합투자	장내	장외		실물자산	기타			
KRW	37	148		3	3	0	0	0	0	45	0	237
(1.00)	(15.66)	(62.65)	(0.00)	(1.29)	(1.32)	(0.00)	(0.00)	(0.00)	(0.00)	(18.97)	(0.11)	(100.00)
합계	37	148		3	3	0	0	0	0	45	0	237

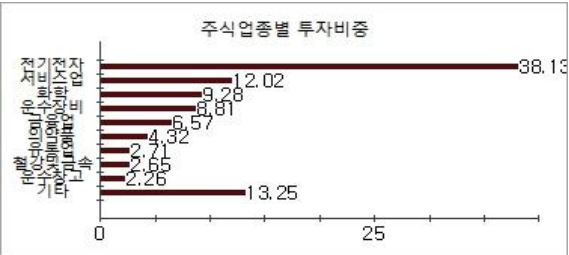
*[단위: 구성비중]



주) 위의 결과는 해당 자펀드의 실제 자산보유 내역을 투자자에게 보여주기 위해, 모펀드의 자산구성 내역을 해당 자펀드가 각 모펀드에서 차지하고 있는 비율을 가중치로 적용하여 안분한 결과입니다. 실제 수익증권 기준으로 작성한 결과와 비교하여 상이한 결과가 발생할 수 있습니다.

▶ 주식업종별 투자비중						(단위 : %)
순위	업종명	비중	순위	업종명	비중	
1	전기전자	38.13	6	의약품	4.32	
2	서비스업	12.02	7	유통업	2.71	
3	화학	9.28	8	철강및금속	2.65	
4	운수장비	8.81	9	운수장고	2.26	
5	금융업	6.57	10	기타	13.25	

주) 주식종목의 업종 구분은, 국내 주식은 한국거래소의 업종분류기준, 해외 주식은 GICS(국제산업분류기준) 2차 분류를 따릅니다.



▶ 투자대상 상위 10종목

투자대상 상위 10종목 표를 통해 전체 자산군을 대상으로 펀드 자산총액에서 차지하는 상위 10개 보유 종목을 확인할 수 있습니다. 각 비중은 펀드의 자산총액에서 해당 종목이 차지하는 비중을 나타냅니다.

				(단위 : %)			
순위	구분	종목명	비중	순위	구분	종목명	비중
1	채권	통안00710-2208-02	28.28	6	단기상품	은대(신한은행)	2.66
2	채권	국고01000-2306(20-3)	25.79	7	단기상품	REPO매수(20210910)	2.13
3	단기상품	REPO매수(20210910)	14.18	8	집합투자증권	KODEX 단기채권PLUS	1.24
4	채권	국고01625-2206(19-3)	8.58	9	주식	SK하이닉스	0.70
5	주식	삼성전자	4.24	10	단기상품	증거금(하나금융투자)	0.65

※보다 상세한 투자대상자산 내용은 금융투자협회 전자공시사이트의 펀드 분기영업보고서 및 결산보고서를 참고하실 수 있습니다.(인터넷주소 <http://dis.kofia.or.kr>) 단, 협회 전자공시사이트에서 조회한 분기영업보고서 및 결산보고서는 본 자산운용보고서와 작성기준일이 상이할 수 있습니다.

▼ 각 자산별 보유종목 내역

각 자산별 보유종목 내역을 통해 투자대상 상위 10종목 및 펀드자산총액의 5% 이상을 차지하는 종목, 또는 발행주식 총 수의 1%를 초과한 종목(해외주식은 제외)을 각 자산군별로 구분하여 확인할 수 있습니다.

▶ 주식

(단위 : 주, 백만원, %)

종목명	보유수량	평가금액	비중	발행국가	통화	업종	비고
삼성전자	133	10	4.24	대한민국	KRW	전기전자	
SK하이닉스	15	2	0.7	대한민국	KRW	전기전자	

주) 투자대상 상위 10종목 및 평가금액이 자산총액의 5%를 초과하는 경우 기재 또는 발행주식 총수의 1% 초과 종목

▶ 채권

(단위 : 백만원, %)

종목명	액면가액	평가액	발행국가	통화	발행일	상환일	보증기관	신용등급	비중
통안00710-2208-02	67	67	대한민국	KRW	2020-08-02	2022-08-02		N/A	28.28
국고01000-2306(20-3)	61	61	대한민국	KRW	2020-06-10	2023-06-10		N/A	25.79
국고01625-2206(19-3)	20	20	대한민국	KRW	2019-06-10	2022-06-10		N/A	8.58

주) 투자대상 상위 10종목 및 평가금액이 자산총액의 5%를 초과하는 경우 기재

▶ 집합투자증권

(단위 : 좌수, 백만원, %)

종목명	종류	자산운용사	설정원본	순자산금액	발행국가	통화	비중
KODEX 단기채권PLUS	수익증권	삼성자산운용	3	3	대한민국	KRW	1.24

주) 투자대상 상위 10종목 및 평가금액이 자산총액의 5%를 초과하는 경우 기재

▶ 단기대출 및 예금

(단위 : 주, 백만원, %)

종류	금융기관	취득일자	금액	금리	만기일	발행국가	통화
REPO매수	우리자산운용	2021-09-10	34	0.92	2021-09-13	대한민국	KRW
예금	신한은행	2014-12-12	6	0.46		대한민국	KRW
REPO매수	현대인베스트먼트자산운용	2021-09-10	5	0.95	2021-09-13	대한민국	KRW
증거금	하나금융투자		2	0.00		대한민국	KRW

주) 투자대상 상위 10종목 및 평가금액이 자산총액의 5%를 초과하는 경우 기재

5. 투자운용전문인력 현황

▶ 투자운용인력(펀드매니저)

(단위 : 개, 억원)

성명	직위	생년	운용중인 펀드 현황		성과보수가 있는 펀드 및 일임계약 운용규모		협회등록번호
			펀드개수	운용규모	펀드개수	운용규모	
박주호 <small>사</small>	퀀트운용본부장	1969	26	3,587	1	708	2107000457
최재영 <small>사</small>	채권운용본부장	1972	28	23,655	0	0	2107000709

주1) 성명이 굵은 글씨로 표시된 것이 책임운용전문인력이며, '책임 운용전문인력'이란 운용전문인력 중 투자전략 수립 및 투자 의사결정 등에 있어 주도적이고 핵심적인 역할을 수행하는 자를 함.

주2) 운용중인 다른 집합투자기구 수 및 규모를 산정 할 때 해당 운용팀에서 운용중인 전체 집합투자기구를 대상으로 하며 모자형 구조의 모집합투자기구는 제외합니다.

주3) 펀드의 투자운용인력 변경내역 등은 금융투자협회 전자공시사이트의 수시공시 등을 참고 하실 수 있습니다. (인터넷 주소 <http://dis.kofia.or.kr>) 단, 협회 전자공시사이트가 제공하는 정보와 본 자산운용보고서가 제공하는 정보의 작성기준일이 상이할 수 있습니다.

▶ 운용전문인력 변경내역

기간	운용전문인력
2018.07.09 ~ 현재 2020.06.02 ~ 현재	박주호(책임) 최재영(책임)

▶ 해외운용수탁회사

회사명	소재	국가명	비고
해당사항 없음			

6. 비용 현황

▶ 업자별 보수 지급 현황

업자별 보수 지급현황 표를 통해 펀드가 펀드의 운용과 관련된 관계회사(자산운용사, 판매회사, 신략업자, 일반사무관리회사 등)에 지급한 보수와 비용(기타 비용, 매매중계수수료)을 확인할 수 있습니다. 또한 당기와 전기의 보수 및 비용 발생현황을 비교할 수 있습니다.

(단위: 백만원, %)

	구분	전기		당기	
		금액	비율 <small>주1)</small>	금액	비율 <small>주1)</small>
유리트리플알파자[채권혼합]_운용	자산운용사	0.00	0.00	0.00	0.00
	판매회사	0.00	0.00	0.00	0.00
	펀드재산보관회사(신략업자)	0.00	0.00	0.00	0.00
	일반사무관리회사	0.00	0.00	0.00	0.00
	보수합계	0.00	0.00	0.00	0.00
	기타비용 <small>주2)</small>	0.00	0.00	0.00	0.00
	매매 중개 수수료	단순매매, 중개수수료	0.06	0.03	0.16
		조사분석업무 등	0.01	0.00	0.01
		서비스 수수료			
		합계	0.07	0.03	0.07
	증권거래세	0.04	0.02	0.06	0.03
	자산운용사	0.10	0.09	0.09	0.09

유리트리플알파자[채권혼합]_C/A	판매회사		0.09	0.08	0.08	0.08
	펀드재산보관회사(신탁업자)		0.01	0.00	0.01	0.01
	일반사무관리회사		0.00	0.00	0.00	0.00
	보수합계		0.20	0.17	0.17	0.17
	기타비용 <small>주2)</small>		0.00	0.00	0.00	0.00
	매매 중개 수수료	단순매매, 중개수수료	0.03	0.02	0.07	0.07
		조사분석업무 등	0.00	0.00	0.00	0.00
		서비스 수수료				
		합계	0.03	0.03	0.07	0.07
	증권거래세		0.02	0.02	0.03	0.03
유리트리플알파자[채권혼합]_C/A-e	자산운용사		0.00	0.00	0.00	0.09
	판매회사		0.00	0.00	0.00	0.04
	펀드재산보관회사(신탁업자)		0.00	0.00	0.00	0.00
	일반사무관리회사		0.00	0.00	0.00	0.00
	보수합계		0.00	0.00	0.00	0.13
	기타비용 <small>주2)</small>		0.00	0.00	0.00	0.00
	매매 중개 수수료	단순매매, 중개수수료	0.00	0.03	0.00	0.09
		조사분석업무 등	0.00	0.00	0.00	0.00
		서비스 수수료				
		합계	0.00	0.03	0.00	0.09
	증권거래세		0.00	0.02	0.00	0.02
유리트리플알파자[채권혼합]_C/C	자산운용사		0.03	0.09	0.03	0.09
	판매회사		0.05	0.15	0.05	0.15
	펀드재산보관회사(신탁업자)		0.00	0.00	0.00	0.00
	일반사무관리회사		0.00	0.00	0.00	0.00
	보수합계		0.09	0.25	0.09	0.25
	기타비용 <small>주2)</small>		0.00	0.00	0.00	0.00
	매매 중개 수수료	단순매매, 중개수수료	0.01	0.03	0.02	0.07
		조사분석업무 등	0.00	0.00	0.00	0.00
		서비스 수수료				
		합계	0.01	0.03	0.03	0.07
	증권거래세		0.01	0.02	0.01	0.03
유리트리플알파자[채권혼합]_C/C-W	자산운용사		0.08	0.09	0.08	0.09
	판매회사		0.00	0.00	0.00	0.00
	펀드재산보관회사(신탁업자)		0.00	0.00	0.00	0.00
	일반사무관리회사		0.00	0.00	0.00	0.00
	보수합계		0.09	0.10	0.09	0.10
	기타비용 <small>주2)</small>		0.00	0.00	0.00	0.00
	매매 중개 수수료	단순매매, 중개수수료	0.02	0.03	0.06	0.07
		조사분석업무 등	0.00	0.00	0.00	0.00
		서비스 수수료				
		합계	0.03	0.03	0.07	0.07
	증권거래세		0.02	0.02	0.02	0.03
유리트리플알파자[채권혼합]_C/C-e	자산운용사		0.00	0.09	0.00	0.09
	판매회사		0.00	0.07	0.00	0.07
	펀드재산보관회사(신탁업자)		0.00	0.00	0.00	0.00
	일반사무관리회사		0.00	0.00	0.00	0.00
	보수합계		0.00	0.16	0.00	0.16
	기타비용 <small>주2)</small>		0.00	0.00	0.00	0.00
	매매 중개 수수료	단순매매, 중개수수료	0.00	0.03	0.00	0.07
		조사분석업무 등	0.00	0.01	0.00	0.00
		서비스 수수료				
		합계	0.00	0.04	0.00	0.07
	증권거래세		0.00	0.02	0.00	0.03
유리트리플알파자[채권혼합]_C/S	자산운용사		0.00	0.00	0.00	0.00
	판매회사		0.00	0.00	0.00	0.00
	펀드재산보관회사(신탁업자)		0.00	0.00	0.00	0.00
	일반사무관리회사		0.00	0.00	0.00	0.00
	보수합계		0.00	0.00	0.00	0.00
	기타비용 <small>주2)</small>		0.00	0.00	0.00	0.00
	매매 중개 수수료	단순매매, 중개수수료	0.00	0.03	0.00	0.07
		조사분석업무 등	0.00	0.00	0.00	0.00
		서비스 수수료				
		합계	0.00	0.03	0.00	0.07
	증권거래세		0.00	0.02	0.00	0.03

* 펀드의 순자산총액(기간평균) 대비 비율
 ** 기타비용이란 회계감사비용, 증권 등의 예약 및 결제비용 등 펀드에서 경상적, 반복적으로 지출된 비용으로서 매매, 중개수수료는 제외한 것입니다.

※ 성과보수내역 : 없음
 ※ 발행분담금내역 : 없음
 ※ 모자형의 경우 모펀드에서 발생한 비용을 자펀드가 차지하는 비율대로 안분하여 합산한 수치입니다.

▶ 총보수, 비용비율

총보수, 비용비율 표를 통해 투자자가 펀드를 통해 부담한 보수와 비용의 수준을 펀드 순자산 연평균액에 대한 비율로 확인 할 수 있습니다.

(단위: 연환산,%)

	구분	해당 펀드		상위펀드 비용 합산	
		총보수·비용비율	매매·중개수수료비율	합성총보수·비용비율	매매·중개수수료 비율
유리트리플알파자[채권혼합]_운용	전기	0	0	0.0325	0.0952
	당기	0	0	0.0038	0.1243
종류(Class)별 현황					
유리트리플알파자[채권혼합]_C/A	전기	0.6793	0	0.714	0.0953
	당기	0.6794	0	0.6832	0.1167
유리트리플알파자[채권혼합]_C/A-e	전기	0	0	0.0038	0.0781
	당기	0.4657	0	0.4697	0.3534
유리트리플알파자[채권혼합]_C/C	전기	0.9779	0	1.0151	0.0974
	당기	0.9778	0	0.9817	0.1329
유리트리플알파자[채권혼합]_C/C-W	전기	0.3795	0	0.4074	0.0944
	당기	0.3795	0	0.3833	0.1282
유리트리플알파자[채권혼합]_C/C-e	전기	0.6219	0	0.626	0.1477
	당기	0.6446	0	0.6487	0.2383
유리트리플알파자[채권혼합]_C/S	전기	0	0	0.0276	0.0947
	당기	0.0009	0	0.0048	0.1288

주1) 총보수비용비율(Total Expense Ratio)이란 운용보수 등 펀드에서 부담하는 '보수'와 '기타비용' 총액을 순자산 연평균액(보수·비용 차감전 기준)으로 나눈 비율로서 해당 운용기간 중 투자자가 부담한 총 보수·비용수준을 나타냅니다.

주2) 매매·중개수수료 비율이란 매매·중개수수료를 순자산 연평균액(보수·비용 차감전 기준)으로 나눈 비율로서 해당 운용기간 중 투자자가 부담한 매매·중개수수료의 수준을 나타냅니다.

주3) 모자형의 경우 모펀드에서 발생한 비용을 자펀드가 차지하는 비율대로 안분하여 합산한 수치입니다.

7. 투자자산매매내역

매매주식 규모 및 회전을 표와 최근 3분기 매매회전을 추이 표를 통해 당기 및 최근 3분기 동안에 대해 펀드가 수행한 주식거래의 빈도를 확인 할 수 있습니다. 매매회전율이 높을 경우 매매거래수수료(0.1%내외) 및 증권거래세(매도시 0.25%) 발생으로 실제 투자자가 부담하게 되는 펀드의 비용이 증가합니다.

▶ 매매주식규모 및 회전율

(단위:백만원, %)

유리트리플알파모(채권혼합)

매수		매도		매매회전율 ※)	
수량	금액	수량	금액	해당기간	연환산
16,542	599	34,981	1,645	69.33	275.05

주) 해당 운용기간 중 매도한 주식가액의 총액을 그 해당 운용기간 중 보유한 주식의 평균가액으로 나눈 비율을 나타냅니다.

▶ 최근 3분기 주식 매매회전을 추이

(단위: %)

유리트리플알파모(채권혼합)

2020-12-12 ~ 2021-03-11	2021-03-12 ~ 2021-06-11	2021-06-12 ~ 2021-09-11
25.07	52.64	69.33

※ 회전을 변동 사유: 설정/해지가 큰 규모로 빈번히 발생하여 통속 포지션 관리를 위한 매매가 늘어 회전율이 상승하였습니다.

8. 자산운용사의 고유재산 투자에 관한 사항

(단위 : 백만원, %)

펀드명칭	투자금액	수익률
해당사항 없음		

※투자금액 및 수익률은 자산운용사의 운용전략에 따라 추가설정(환매) 될 수 있으며, 이에 따라 투자금액 및 수익률이 변동될 수 있습니다.