

자산운용보고서

유리슈퍼뷰티증권자투자신탁[주식]

(운용기간 : 2021년07월29일 ~ 2021년10월28일)

○ 자산운용보고서는 자본시장과금융투자업에관한법률(이하 '자본시장법')에 의거 자산운용회사가 작성하며, 투자자가 가입한 상품의 특정기간(3개월) 동안의 자산운용에 대한 결과를 요약하여 제공하는 보고서입니다.

유리자산운용

서울시 영등포구 국제금융로6길 17 부국증권빌딩 9층
(전화 02-2168-7900, www.yurieasset.co.kr)

1	공지사항
2	펀드의 개요 <ul style="list-style-type: none">▶ 기본정보▶ 재산현황▶ 펀드의 투자전략
3	운용경과 및 수익률현황 <ul style="list-style-type: none">▶ 운용경과▶ 투자환경 및 운용계획▶ 기간(누적) 수익률▶ 손익현황
4	자산현황 <ul style="list-style-type: none">▶ 자산구성현황▶ 투자대상 상위 10종목▶ 각 자산별 보유종목 내역
5	투자운용전문인력 현황 <ul style="list-style-type: none">▶ 투자운용인력(펀드매니저)▶ 해외 운용 수탁회사
6	비용현황 <ul style="list-style-type: none">▶ 업자별 보수 지급현황▶ 총보수비용 비율
7	투자자산매매내역 <ul style="list-style-type: none">▶ 매매주식규모 및 회전율▶ 최근 3분기 주식 매매회전율 추이
8	동일 집합투자기구에 대한 투자현황 <ul style="list-style-type: none">▶ 투자현황
9	위험현황 및 관리방안 <ul style="list-style-type: none">▶ 가. 유동성위험 등 운용관련 주요 위험현황▶ 나. 주요 위험 관리방안▶ 다. 자전거래 현황▶ 라. 주요 비상대응 계획
10	자산운용사의 고유재산 투자에 관한 사항

1. 공지 사항

1. 고객님의 가입하신 펀드는 자본시장과 금융투자업에 관한 법률(현행법률)의 적용을 받습니다.

2. 고객님의 가입하신 펀드는 모자형 구조의 펀드로써 이 자산운용보고서에서의 자산구성현황, 보유종목, 보수 및 비용 등의 정보는고객님이 가입한 유리슈퍼튜비증권자펀드가 해당 모펀드에 투자하고 있는 비율에 따라 안분한 결과를 보여주고 있습니다.

3. 이 보고서는 자본시장법에 의해 유리스튜디오투자자신탁(주식)운용의 자산운용회사인 '유리자산운용'이 작성하여 펀드재산보관회사(신탁업자)인 '하나은행'의 확인을 받아 판매회사인 'DB금융투자, 부국증권, 부산은행, 키움증권, 하나은행'을 통해 투자자에게 제공됩니다. 다만 일괄 예약된 펀드의 펀드재산보관회사(신탁업자) 확인기간은 일괄 예약된 날 이후 기간에 한합니다.

4. 고객님의 계좌별 수익률 정보는 판매회사의 HTS나 인터넷 뱅킹 등을 조회할 수 있습니다.

각종 보고서 확인 : 유리자산운용(주) www.yurieasset.co.kr 02-2168-7900

www.yurieasset.co.kr 02-2168-7900

02-2168-7900

금융투자협회 <http://dis.kofia.or.kr>

<http://dis.kofia.or.kr>

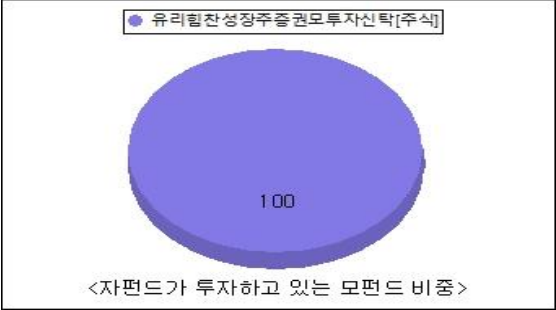
2. 펀드의 개요

▶ 기본정보 자본시장과 금융투자업에 관한 법률

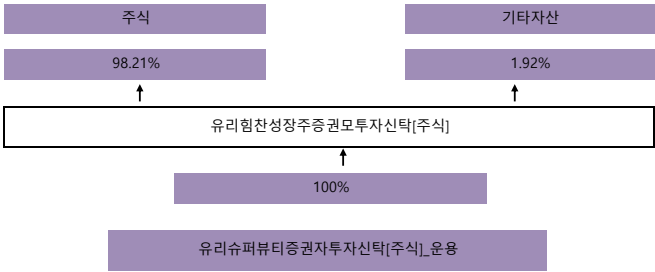
펀드 명칭		투자위험등급	금융투자협회 펀드코드	고난도 펀드
유리스퍼뷰티증권투자신탁(주식)_운용 유리스퍼뷰티증권투자신탁(주식)_C/A 유리스퍼뷰티증권투자신탁(주식)_C/C-e		2등급	96603, 96604, 96609	해당하지 않음
펀드의 종류	투자신탁, 증권펀드(주식형), 개방형, 추가형, 종류형, 모자형	최초설정일	2010.10.29	
운용기간	2021.07.29 ~ 2021.10.28	종속기간	추가형으로 별도의 종속기간이 없음	
레버리지(차입 등) 한도	-			
자산운용회사	유리자산운용	펀드재산보관회사	하나은행	
판매회사	DB금융투자, 부국증권, 부산은행, 키움증권, 하나은행	일반사무관리회사	하나펀드서비스	

상품의 특징	<p>1. 투자대상</p> <p>이 투자신탁은 자산총액의 100% 이하를 ‘유리힘찬성장주증권모투자신탁[주식]’에 투자하고 있습니다.</p> <p>[유리힘찬성장주증권모투자신탁(주식) 투자대상]</p> <p>투자신탁 재산의 60% 이상을 국내 주식에 투자하되 대형주와 중소형주의 투자 비중을 적극적으로 조절하는 전략을 통해 장기적으로 비교지수 대비 초과수익을 추구하는 것을 목적으로 합니다.</p> <p>그러나 상기의 투자 목적이 반드시 달성된다는 보장은 없으며, 집합투자업자, 신탁업자, 판매회사 등 이 투자신탁과 관련된 어떠한 당사자도 투자원금의 보장 또는 투자 목적의 달성을 보장하지 아니합니다.</p>
	<p>2. 투자전략</p> <p>[유리힘찬성장주증권모투자신탁(주식) 투자전략]</p> <ul style="list-style-type: none"> - 포트폴리오 구성 전략 ▶ 일정한 계량지표를 기준으로 투자 가능 종목군을 구성하고 이러한 투자 가능 종목군에 포함된 종목 중 가치분석, 성장성 예측 등의 분석을 통해 선별된 대형주 및 중소형주로 포트폴리오를 구성합니다. 또한 기업의 인수, 합병, 실적 모멘텀 등 이벤트를 활용한 종목별 대응으로 수익을 추구할 수 있습니다. 이 투자신탁의 비교지수는 코스닥 시장의 성과를 반영하지 않지만 이 투자신탁은 코스닥시장 상장종목에도 투자할 수 있다는 점에 유의하시기 바랍니다. ▶ 대형주와 중소형주의 비중은 시장 상황 등 여건에 따라 탄력적으로 조절될 수 있습니다. - 현금성 자산운용 전략 이 투자신탁은 환매대금 확보 등을 위하여 채권과 어음, 자산유동화 증권 등에의 투자와 유가증권 대여, 30일 미만의 단기 대출, 금융기관과의 예치(만기 1년 이내) 등의 방법으로 운용합니다. - 기타 이 투자신탁은 주식에 대한 투자 비중의 조절을 통한 수익의 추구를 최소화할 예정이나 운용자의 판단 등에 따라 일정 범위 내에서 주식투자 비중 조절 전략을 구사할 수 있습니다.
	<p>3. 위험관리</p> <p>운용역 개인의 독단에 의한 의사결정을 지양하기 위하여 중요한 의사결정 사항은 자산운용전략위원회, 위험관리위원회 등에서 결정합니다. 리스크관리본부에서 각종 법령 및 규정, 지침, 내규가 지켜지는지를 모니터링하고 독립적으로 펀드의 실적 평가 및 분석 업무를 수행합니다.</p> <p>투자대상 종목 군 선정 단계에서 계량분석기법 등을 활용하여 부도 위험이 높다고 예상되는 종목은 사전적으로 제외하는 것을 원칙으로 합니다. (당사는 이를 위하여 별도의 분석팀을 구성하여 채권스코어 모형, 부도예측 모형, 재무분석 모형 등을 개발, 활용하고 있습니다)</p>
	<p>4. 수익구조</p> <p>투자신탁 재산의 60% 이상을 주식에 투자하는 특성상 이 펀드의 성과는 주식시세의 등락 및 배당으로부터 절대적인 영향을 받습니다. 그 밖에 주식에 투자하고 남은 자산에서 발생하는 이자수입 및 평가손익 등이 이 펀드의 성과에 영향을 미치게 됩니다.</p> <p>주식의 시세는 해당 주식 발행기업의 경영 성과 및 주식에 대한 시장의 수요 등의 요인에 의해 결정되며 이러한 요인은 경제, 정치, 자연, 사회, 문화 등 다양한 변수의 영향을 받습니다. 투자대상 주식 발행기업의 경영 성과가 우수할수록, 투자대상 주식에 대한 수요가 공급보다 클수록 주식의 시세는 상승하는 경향을 나타내어 펀드의 가치가 상승하는 것이, 반대의 경우에는 펀드의 가치가 하락하는 것이 일반적입니다.</p> <p>이 투자신탁 고유의 운용 전략이 유효하게 목표를 달성하여 초과수익이 발생할 경우 이 펀드의 성과는 비교지수의 성과를 상회하게 되며 그렇지 않을 경우 비교지수의 성과에 미달하게 됩니다. 운용자의 재량에 따라 적극적인 초과수익전략을 구사하는 특성상 이 펀드의 성과가 비교지수 성과에 일정한 제한 없이 미달할 가능성이 있다는 점에 유의하시기 바랍니다.</p> <p>이 투자신탁의 성과는 자본이익, 배당수입, 이자수입으로 구분할 수 있으며 일반적으로 자본이익이 성과에 미치는 영향이 절대적인 비중을 차지합니다.</p>

▶펀드 구성



※ 자펀드 자산현황을 100으로 가정하였을때 각 모펀드의 집합투자증권을 얼마만큼 투자하고 있는지를 보여줍니다.



※ 분배금내역 (단위 : 백만원, 백만좌)

구분	분배금지급일	분배금지급금액	분배후수탁고	기준가격(원)		비고
				분배금 지급전	분배금 지급후	
유리슈퍼뷰티증권자투자신탁[주식]_운용	2021.10.29.	0	71	1427.11	1422.59	
유리슈퍼뷰티증권자투자신탁[주식]_C/A	2021.10.29.	0	82	1171.57	1171.57	
유리슈퍼뷰티증권자투자신탁[주식]_C/C-e	2021.10.29.	0	3	1578.81	1578.81	

주) 분배후수탁고는 재투자 0 백만좌 포함입니다.

▶ 재산현황

재산현황 표를 통해 당기말과 전기말 간의 자산총액, 부채총액, 순자산 총액 및 기준가격의 추이를 비교할 수 있습니다.

(단위: 백만원, 백만좌, %)

펀드명칭	항목	전기말	당기말	증감률
유리슈퍼뷰티증권[주식]_운용	자산 총액(A)	106	101	-4.98
	부채총액(B)			0.00
	순자산총액(C=A-B)	106	101	-4.98
	발행 수익증권 총 수(D)	71	71	-0.35
	기준가격 (E=C/Dx1000)	1,496.62	1,427.11	-4.64
종류(Class)별 기준가격 현황				
유리슈퍼뷰티증권[주식]_C/A	기준가격	1,233.20	1,171.57	-5.00
유리슈퍼뷰티증권[주식]_C/C-e	기준가격	1,660.47	1,578.81	-4.92

주) 기준가격이란 투자자가 집합투자증권을 입금(매입), 출금(환매)하는 경우 또는 분배금(상환금포함) 수령 시에 적용되는 가격으로 펀드의 순자산총액을 발행된 수익증권 총좌수로 나눈 가격을 말합니다.

▶ 펀드의 투자전략

투자전략
<p>[유리힘찬성장주증권모투자신탁[주식] 투자전략]</p> <p>- 포트폴리오 구성 전략</p> <p>▶ 일정한 계량지표를 기준으로 투자 가능 종목군을 구성하고 이러한 투자 가능 종목군에 포함된 종목 중 가치분석, 성장성 예측 등의 분석을 통해 선별된 대형주 및 중소형주로 포트폴리오를 구성합니다. 또 다른 기업의 인수, 합병, 실적 모멘텀 등 이벤트를 활용한 종목별 대응으로 수익을 추구할 수 있습니다. 이 투자신탁의 비교지수는 코스닥 시장의 성과를 반영하지 않지만 이 투자신탁은 코스닥시장 상장종목에 투자할 수 있다는 점에 유의하시기 바랍니다.</p> <p>▶ 대형주와 중소형주의 비중은 시장 상황 등 여건에 따라 탄력적으로 조절될 수 있습니다.</p> <p>- 현금성 자산운용 전략</p> <p>이 투자신탁은 현매대금 확보 등을 위하여 채권과 어음, 자산유동화 증권 등에의 투자와 유가증권 대여, 30일 미만의 단기 대출, 금융기관에의 예치(만기 1년 이내) 등의 방법으로 운용합니다.</p> <p>- 기타</p> <p>이 투자신탁은 주식에 대한 투자 비중의 조절을 통한 수익의 추구를 최소화할 예정이나 운용자의 판단 등에 따라 일정 범위 내에서 주식투자 비중 조절 전략을 구사할 수 있습니다.</p>

위험관리
<p>운용역 개인의 독단에 의한 의사결정을 지양하기 위하여 중요한 의사결정 사항은 자산운용전략위원회, 위험관리위원회 등에서 결정합니다. 리스크관리본부에서 각종 법령 및 규정, 지침, 내규가 지켜지는지를 모니터링하고 독립적으로 펀드의 실적 평가 및 분석 업무를 수행합니다.</p> <p>투자대상 종목 군 선정 단계에서 계량분석기법 등을 활용하여 부도 위험이 높다고 예상되는 종목은 사전적으로 제외하는 것을 원칙으로 합니다. (당사는 이를 위하여 별도의 분석팀을 구성하여 채권스코어 모형, 부도예측 모형, 재무분석 모형 등을 개발, 활용하고 있습니다)</p>

수익구조
<p>투자신탁 재산의 60% 이상을 주식에 투자하는 특성상 이 펀드의 성과는 주식시세의 등락 및 배당으로부터 절대적인 영향을 받습니다. 그 밖에 주식에 투자하고 남은 자산에서 발생하는 이자수입 및 평가손익 등이 이 펀드의 성과에 영향을 미치게 됩니다.</p> <p>주식의 시세는 해당 주식 발행기업의 경영 성과 및 주식에 대한 시장의 수급 등의 요인에 의해 결정되며 이러한 요인은 경제, 정치, 자연, 사회, 문화 등 다양한 변수의 영향을 받습니다. 투자대상 주식 발행기업의 경영 성과가 우수할수록, 투자대상 주식에 대한 수요가 공급보다 클수록 주식의 시세는 상승하는 경향을 나타내어 펀드의 가치가 상승하는 것이, 반대의 경우에는 펀드의 가치가 하락하는 것이 일반적입니다.</p> <p>이 투자신탁 고유의 운용 전략이 유효하게 목표를 달성하여 초과수익이 발생할 경우 이 펀드의 성과는 비교지수의 성과를 상회하게 되며 그렇지 않을 경우 비교지수의 성과에 미달하게 됩니다. 운용자의 재량에 따라 적극적인 초과수익전략을 구사하는 특성상 이 펀드의 성과가 비교지수 성과에 일정한 제한 없이 미달할 가능성이 있다는 점에 유의하시기 바랍니다.</p> <p>이 투자신탁의 성과는 자본이득, 배당수입, 이자수입으로 구분할 수 있으며 일반적으로 자본이득이 성과에 미치는 영향이 절대적인 비중을 차지합니다.</p>

추가내용
해당사항 없음

▶ 운용경과

▶ 투자환경 및 운용 계획

▶기간(누적) 수익률

(단위 : %)				
구분	최근 3개월	최근 6개월	최근 9개월	최근 12개월
유리슈퍼비티자증권(주식)_운용	-4.64	-1.52	3.68	37.99
(비교지수 대비 성과)	(2.02)	(3.58)	(5.46)	(11.12)
종류(Class)별 현황				
유리슈퍼비티자증권(주식)_C/A	-5.00	-2.23	2.57	36.07
(비교지수 대비 성과)	(1.66)	(2.87)	(4.35)	(9.20)
유리슈퍼비티자증권(주식)_C/C-e	-4.92	-2.07	2.83	36.85
(비교지수 대비 성과)	(1.74)	(3.03)	(4.61)	(9.98)
비교지수(벤치마크)	-6.66	-5.10	-1.78	26.87

※ 위 투자실적은 과거 성과를 나타낼 뿐 미래의 운용성과를 보장하는 것은 아닙니다.

구분	최근 1년	최근 2년	최근 3년	최근 5년
유리슈퍼뷰티자증권[주식]_운용 (비교지수 대비 성과)	37.99 (11.12)	63.47 (21.83)	60.97 (14.74)	61.39 (14.30)
종류(Class)별 현황				
유리슈퍼뷰티자증권[주식]_C/A (비교지수 대비 성과)	36.07 (9.20)	58.71 (17.07)	53.84 (7.61)	49.39 (2.30)
유리슈퍼뷰티자증권[주식]_C/C-e (비교지수 대비 성과)	36.85 (9.98)	58.81 (20.05)	37.84 (6.15)	33.86 (1.40)
비교지수(벤치마크)	26.87	41.64	46.23	47.09

※ 위 투자실적은 과거 성과를 나타낼 뿐 미래의 운용성과를 보장하는 것은 아닙니다.

[illegible]

4. 자산현황

아래 표시된 자산구성 현황은 고객님의 가입한 펀드가 모펀드에 투자하고 있는 비율에 따라 안분한 결과를 보여주고 있습니다.

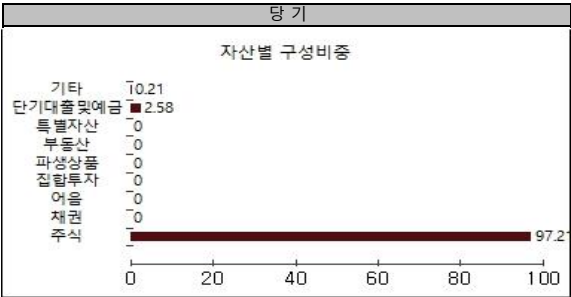
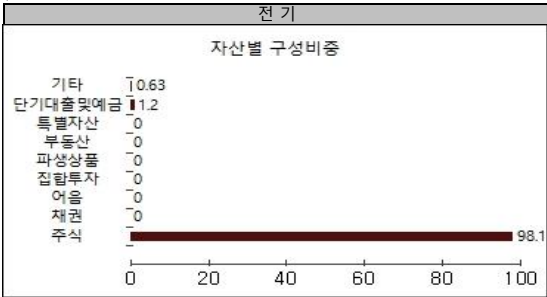
▶ 자산구성현황

자산구성현황 표를 통해 자산운용보고서 작성 기준일(당기말) 현재 펀드가 보유하고 있는 자산의 내역을 각 자산군 및 통화별로 확인할 수 있습니다. 또한 그래프를 통해 당기말과 전기말 간의 자산별 구성비율을 비교할 수 있습니다.

(단위:백만원,%)

통화별 구분	증권				파생상품		부동산	특별자산		단기대출 및 예금	기타	자산총액
	주식	채권	어음	집합투자	장내	장외		실물자산	기타			
KRW	98	0		0	0	0	0	0	0	3	0	101
(1.00)	(97.21)	(0.00)	(0.00)	(0.00)	(0.00)	(0.00)	(0.00)	(0.00)	(0.00)	(2.58)	(0.21)	(100.00)
합계	98	0		0	0	0	0	0	0	3	0	101

*□: 구성비중



주) 위의 결과는 해당 펀드의 실제 자산보유 내역을 투자자에게 보여주기 위해, 모펀드의 자산구성 내역을 해당 펀드가 각 모펀드에서 차지하고 있는 비율을 가중치로 적용하여 안분한 결과입니다. 실제 수익증권 기준으로 작성한 결과와 비교하여 상이한 결과가 발생할 수 있습니다.

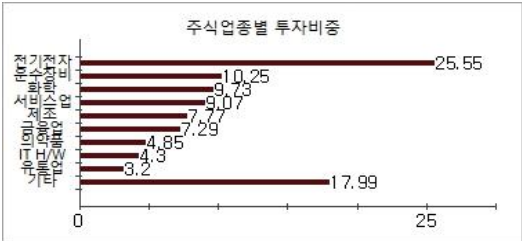
▶ 주식업종별 투자비중

주식업종별 투자비중 표를 통해 자산운용보고서 작성 기준일(당기말) 현재 펀드가 투자하고 있는 주식자산의 업종별 구성 현황을 확인할 수 있습니다. 각 비중은 펀드가 보유한 주식자산 내에서의 비중을 나타냅니다.

(단위 : %)

순위	업종명	비중	순위	업종명	비중
1	전기전자	25.55	6	금융업	7.29
2	운수장비	10.25	7	의약품	4.85
3	화학	9.73	8	IT H/W	4.30
4	서비스업	9.07	9	유통업	3.20
5	제조	7.77	10	기타	17.99

주) 주식종목의 업종 구분은, 국내 주식은 한국거래소의 업종분류기준, 해외 주식은 GICS(국제산업분류기준) 2차 분류를 따릅니다.



▶ 투자대상 상위 10종목

투자대상 상위 10종목 표를 통해 전체 자산군을 대상으로 펀드 자산총액에서 차지하는 상위 10개 보유 종목을 확인할 수 있습니다. 각 비중은 펀드의 자산총액에서 해당 종목이 차지하는 비중을 나타냅니다.

(단위 : %)

순위	구분	종목명	비중	순위	구분	종목명	비중
1	주식	삼성전자	16.60	6	주식	현대차	2.71
2	주식	SK하이닉스	3.69	7	주식	삼성SDI	2.68
3	주식	NAVER	3.36	8	주식	LG화학	2.10
4	주식	삼성바이오로직스	2.95	9	주식	카카오	1.96
5	주식	기타	2.75	10	단기상품	은대(국민은행)	1.90

※보다 상세한 투자대상자산 내용은 금융투자협회 전자공시사이트의 펀드 분기영업보고서 및 결산보고서를 참고하실 수 있습니다.(인터넷주소 http://dis.kofia.or.kr) 단, 협회 전자공시사이트에서 조회한 분기 영업보고서 및 결산보고서는 본 자산운용보고서와 작성기준일이 상이할 수 있습니다.

▼ 각 자산별 보유종목 내역

각 자산별 보유종목 내역을 통해 투자대상 상위 10종목 및 펀드자산총액의 5% 이상을 차지하는 종목, 또는 발행주식 총 수의 1%를 초과한 종목(해외주식은 제외)을 각 자산군별로 구분하여 확인 할 수 있습니다.

▶ 주식

(단위 : 주, 백만원, %)

종목명	보유수량	평가금액	비중	발행국가	통화	업종	비고
삼성전자	236	17	16.6	대한민국	KRW	전기전자	
SK하이닉스	34	4	3.69	대한민국	KRW	전기전자	
NAVER	8	3	3.36	대한민국	KRW	서비스업	
삼성바이오로직스	3	3	2.95	대한민국	KRW	의약품	
기타	32	3	2.75	대한민국	KRW	운수장비	
현대차	12	3	2.71	대한민국	KRW	운수장비	
삼성SDI	3	3	2.68	대한민국	KRW	전기전자	
LG화학	2	2	2.1	대한민국	KRW	화학	
카카오	15	2	1.96	대한민국	KRW	서비스업	

주) 투자대상 상위 10종목 및 평가금액이 자산총액의 5%를 초과하는 경우 기재 또는 발행주식 총수의 1% 초과 종목

▶ 단기대출 및 예금

(단위 : 주, 백만원, %)

종류	금융기관	취득일자	금액	금리	만기일	발행국가	통화
예금	국민은행	2020-03-20	2	0.46		대한민국	KRW

주) 투자대상 상위 10종목 및 평가금액이 자산총액의 5%를 초과하는 경우 기재

5. 투자운용전문인력 현황

▶ 투자운용인력(펀드매니저)

(단위 : 개, 억원)

성명	직위	생년	운용중인 펀드 현황		성과보수가 있는 펀드 및 일임계약 운용규모		협회등록번호
			펀드개수	운용규모	펀드개수	운용규모	
김상우 ^{주1)}	주식운용본부장	1968	16	1,960	1	46	2117000860
박정엽	주식운용1팀장	1982					2117000550

주1) 성명이 굵은 글씨로 표시된 것이 책임운용전문인력이며, '책임 운용전문인력'이란 운용전문인력 중 투자전략 수립 및 투자 의사결정 등에 있어 주도적이고 핵심적인 역할을 수행하는 자를 말함.

주2) 운용중인 다른 집합투자기구 수 및 규모를 산정 할 때 해당 운용팀에서 운용중인 전체 집합투자기구를 대상으로 하며 모자형 구조의 모집합투자기구는 제외합니다.

주3) 펀드의 투자운용인력 변경내역 등은 금융투자협회 전자공시사이트의 수시공시 등을 참고 하실 수 있습니다. (인터넷 주소 <http://dis.kofia.or.kr>) 단, 협회 전자공시사이트가 제공하는 정보와 본 자산운용 보고서가 제공하는 정보의 작성기준일이 상이할 수 있습니다.

▶ 운용전문인력 변경내역

기간	운용전문인력
2018.07.23 ~ 현재 2018.10.11 ~ 2020.05.29	김상우 소정섭

▶ 해외운용수탁회사

회사명	소재	국가명	비고
해당사항 없음			

6. 비용 현황

▶ 업자별 보수 지급 현황

업자별 보수 지급현황 표를 통해 펀드가 펀드의 운용과 관련된 관계회사(자산운용사, 판매회사, 신탁업자, 일반사무관리회사 등)에 지급한 보수와 비용(기타 비용, 매매중개수수료)을 확인할 수 있습니다. 또 한 당기와 전기의 보수 및 비용 발생현황을 비교할 수 있습니다.

(단위: 백만원, %)

	구분	전기		당기	
		금액	비율 ^{주1)}	금액	비율 ^{주1)}
유리슈퍼뷰티자증권(주식)_운용	자산운용사	0.00	0.00	0.00	0.00
	판매회사	0.00	0.00	0.00	0.00
	펀드재산보관회사(신탁업자)	0.00	0.00	0.00	0.00
	일반사무관리회사	0.00	0.00	0.00	0.00
	보수합계	0.00	0.00	0.00	0.00
	기타비용 ^{주2)}	0.00	0.00	0.00	0.00
	매매 중개 수수료	단순매매, 중개수수료	0.07	0.06	0.10
		조자문적업무 등			
		서비스 수수료	0.02	0.02	0.02
		합계	0.08	0.08	0.11
유리슈퍼뷰티자증권(주식)_C/A	증권거래세	0.07	0.07	0.09	0.08
	자산운용사	0.14	0.14	0.14	0.14
	판매회사	0.21	0.21	0.21	0.21
	펀드재산보관회사(신탁업자)	0.01	0.01	0.01	0.01
	일반사무관리회사	0.00	0.00	0.00	0.00
	보수합계	0.36	0.36	0.36	0.36
	기타비용 ^{주2)}	0.00	0.00	0.00	0.00
	매매 중개 수수료	단순매매, 중개수수료	0.06	0.06	0.09
		조자문적업무 등			
		서비스 수수료	0.02	0.02	0.02
		합계	0.08	0.08	0.11
유리슈퍼뷰티자증권(주식)_C/C-e	증권거래세	0.07	0.07	0.08	0.08
	자산운용사	0.01	0.14	0.01	0.14
	판매회사	0.01	0.13	0.01	0.14
	펀드재산보관회사(신탁업자)	0.00	0.01	0.00	0.01
	일반사무관리회사	0.00	0.00	0.00	0.00
	보수합계	0.01	0.28	0.01	0.28
	기타비용 ^{주2)}	0.00	0.00	0.00	0.00
	매매 중개 수수료	단순매매, 중개수수료	0.00	0.06	0.00
		조자문적업무 등			
		서비스 수수료	0.00	0.02	0.00
		합계	0.00	0.08	0.11
	증권거래세	0.00	0.07	0.00	0.08

* 펀드의 순자산총액(기간평균) 대비 비율
** 기타비용이란 회계감사비용, 증권 등의 예약 및 결제비용 등 펀드에서 경상적, 반복적으로 지출된 비용으로서 매매, 중개수수료는 제외한 것입니다.

※ 성과보수내역 : 없음
※ 발행분담금내역 : 없음
※ 모자형의 경우 모펀드에서 발생한 비율을 자펀드가 차지하는 비율대로 안분하여 합산한 수치입니다.

▶ 총보수, 비용비율

총보수, 비용비율 표를 통해 투자자가 펀드를 통해 부담한 보수와 비용의 수준을 펀드 순자산 연평잔액에 대한 비율로 확인 할 수 있습니다.

(단위: 연환산,%)

	구분	해당 펀드		상위펀드 비용 합산	
		총보수·비용비율	매매·중개수수료비율	합성총보수·비용비율	매매·중개수수료 비율
유리슈퍼뷰티자증권(주식)_운용	전기	0.0036	0	0.0036	0.3563
	당기	0	0	0	0.3887
종류(Class)별 현황					
유리슈퍼뷰티자증권(주식)_C/A	전기	1.4788	0	1.4825	0.3579
	당기	1.4453	0	1.4453	0.3904
유리슈퍼뷰티자증권(주식)_C/C-e	전기	1.1113	0	1.1113	0.3126
	당기	1.1137	0	1.1137	0.3582

주1) 총보수·비용비율(Total Expense Ratio)이란 운용보수 등 펀드에서 부담하는 '보수'와 '기타비용' 총액을 순자산 연평잔액(보수·비용 차감전 기준)으로 나눈 비율로서 해당 운용기간 중 투자자가 부담한 총 보수·비용수준을 나타냅니다.
주2) 매매·중개수수료 비율이란 매매·중개수수료를 순자산 연평잔액(보수·비용 차감전 기준)으로 나눈 비율로서 해당 운용기간 중 투자자가 부담한 매매·중개수수료의 수준을 나타냅니다.
주3) 모자형의 경우 모펀드에서 발생한 비용을 자펀드가 차지하는 비율대로 안분하여 합산한 수치입니다.

7. 투자자산매매내역

매매주식 규모 및 회전을 표와 최근 3분기 매매회전을 추이 표를 통해 당기 및 최근 3분기 동안에 대해 펀드가 수행한 주식거래의 빈도를 확인 할 수 있습니다. 매매회전율이 높을 경우 매매거래수수료 및 증권거래세 발생으로 실제 투자자가 부담하게 되는 펀드의 비용이 증가합니다.

▶ 매매주식규모 및 회전율

(단위:백만원, %)

유리험찬성장주증권모(주식)

매수		매도		매매회전율 ^{주)}	
수량	금액	수량	금액	해당기간	연환산
91,585	4,261	86,885	5,532	37.75	149.75

주) 해당 운용기간 중 매도한 주식가액의 총액을 그 해당 운용기간 중 보유한 주식의 평균가액으로 나눈 비율을 나타냅니다.

▶ 최근 3분기 주식 매매회전을 추이

(단위: %)

유리험찬성장주증권모(주식)

2021-01-29 ~ 2021-04-28	2021-04-29 ~ 2021-07-28	2021-07-29 ~ 2021-10-28
29.08	31.00	37.75

※ 매매회전을 변동 사유 : 2분기 실적 시즌을 거치며 포트폴리오 리밸런싱이 있었습니다.

8. 동일한[해당] 집합투자업자가 운용하는 집합투자기구에 대한 투자현황

▶ 투자현황

(단위: 백만원, %)

투자대상 집합투자기구 현황		투자대상 집합투자증권 보유수(B)	보유비중 (=A/B*100(%))
집합투자기구명	발행총수(A)		
0	0		

9. 펀드 관련 유동성 위험 등 주요 위험현황 및 관리방안

▶ 가. 유동성위험 등 운용관련 주요 위험 현황

1. 운용전략 특성에 따른 잠재 위험요인 등

보유 종목 유동성 부족에 따른 일시적 유동성 위험 발생 가능성

2. 환매중단 등 위험발생사유 또는 위험발생가능성 판단사유 등

대량환매 및 시장 급변 등에 따른 일시적 유동성 부족 가능성

▶ 나. 주요 위험 관리 방안

1. 펀드의 위험요인을 통제하기 위해 시행하고 있는 방안 등

* 약관 범위 내 유동성 관리 및 보유 종목에 대한 재무적 리스크 상시 점검

- 유니버스 구성 단계에서 스크리닝을 통해 유동성(시가총액, 거래대금, 거래량 등), 재무상태(재무비율, 자본잠식 등) 등이 나쁜 종목을 제외"

2. 재간접펀드 등 위험관리조치 내역 및 운용사의 통제권한 수단 등

해당사항 없음

3. 환매중단, 상환연기 등과 관련된 환매재개, 투자금상환 등의 방안 및 절차 등

① 보유자산의 유동화 노력

② 마케팅 부서와의 협업, 대고객 응대 강화

▶ 다. 자전거래 현황

1. 자전거래규모

최근 3개월	최근 6개월	최근 9개월	최근 12개월
-	-	-	-

2. 최근 1년간 자전거래 발생 시 자전거래 사유, 관련 펀드간 이해상충 등 방지를 위해 실시한 방안, 절차 등

해당사항 없음

▶ 라. 주요 비상대응계획

○ 대량 환매를 야기하거나 재해·전염병 등으로 인하여 업무 연속성을 확보하기 곤란한 위기상황 발생 시 회사의 '위험관리기준'내 마련된 'CONTINGENCY PLAN 운용지침'에 따라 위기상황별 세부 운영계획을 마련하여 대응합니다.

- 주의 단계

발생 Event에 대한 자본시장 영향 분석, 운용전략의 조정

- 위기 단계

위험관리위원회 의결(집합투자기구별(또는 유형별) 운용전략 제한, 유동성 확보계획 등 수립), 위기상황 보고체계 가동

- 위기 단계

비상대책반 구성하여 위기 상황별 구체적 실행계획의 수립 및 시행, 위험관리위원회 및 집합투자재산평가위원회 결의, 한국금융투자협회 및 금융감독원 등 감독기관과의 대응책 모색

○ 부실자산 발생 시 '집합투자재산평가기준'에 따라 집합투자재산평가위원회를 소집하여 관련 규정과 절차에 따라 부실자산 평가방안 등을 결정하여 신탁재산 손실의 최소화를 추구합니다.

○ 부실자산에 대해서는 기본적으로 위험관리위원회의 결정에 따라 관리하며 필요시 Task-Force team을 구성하여 운영할 수 있습니다.

10. 자산운용사의 고유재산 투자에 관한 사항

(단위 : 백만원, %)

펀드명칭	투자금액	수익률
해당사항 없음		

※투자금액 및 수익률은 자산운용사의 운용전략에 따라 추가설정(환매) 될 수 있으며, 이에 따라 투자금액 및 수익률이 변동될 수 있습니다.