

자산운용보고서

유리트리플알파증권투자신탁[주식혼합]

(운용기간 : 2021년08월15일 ~ 2021년11월14일)

o 자산운용보고서는 자본시장과금융투자업에관한법률(이하 '자본시장법')에 의거 자산운용회사가 작성하며, 투자자가 가입한 상품의 특정기간(3개월) 동안의 자산운용에 대한 결과를 요약하여 제공하는 보고서입니다.

유리자산운용

서울시 영등포구 국제금융로6길 17 부국증권빌딩 9층
(전화 02-2168-7900, www.yurieasset.co.kr)

목 차

- 1 **공지사항**
- 2 **펀드의 개요**
 - ▶ 기본정보
 - ▶ 재산현황
 - ▶ 펀드의 투자전략
- 3 **운용경과 및 수익률현황**
 - ▶ 운용경과
 - ▶ 투자환경 및 운용계획
 - ▶ 기간(누적) 수익률
 - ▶ 손익현황
- 4 **자산현황**
 - ▶ 자산구성현황
 - ▶ 투자대상 상위 10종목
 - ▶ 각 자산별 보유종목 내역
- 5 **투자운용전문인력 현황**
 - ▶ 투자운용인력(펀드매니저)
 - ▶ 해외 운용 수탁회사
- 6 **비용현황**
 - ▶ 업자별 보수 지급현황
 - ▶ 총보수비용 비율
- 7 **투자자산매매내역**
 - ▶ 매매주식규모 및 회전율
 - ▶ 최근 3분기 주식 매매회전율 추이
- 8 **동일 집합투자기구에 대한 투자현황**
 - ▶ 투자현황
- 9 **위험현황 및 관리방안**
 - ▶ 가. 유동성위험 등 운용관련 주요 위험현황
 - ▶ 나. 주요 위험 관리방안
 - ▶ 다. 자전거래 현황
 - ▶ 라. 주요 비상대응 계획
- 10 **자산운용사의 고유재산 투자에 관한 사항**

1. 공지 사항

1. 고객님의 가입하신 펀드는 자본시장과 금융투자업에 관한 법률(현행법률)의 적용을 받습니다.
2. 고객님의 가입하신 펀드는 모자형 구조의 펀드로서 이 자산운용보고서에서의 자산구성현황, 보유종목, 보수 및 비용 등의 정보는 고객님의 가입한 유리트리플알파증권자펀드가 해당 모펀드에 투자하고 있는 비율에 따라 안분한 결과를 보여주고 있습니다.
3. 이 보고서는 자본시장법에 의해 유리트리플알파증권자투자신탁(주식혼합) 운용의 자산운용회사인 '유리자산운용'이 작성하여 펀드재산보관회사(신탁업자)인 '신한은행'의 확인을 받아 판매회사인 'KB증권, NH투자증권, SK증권, 교보생명보험, 국민은행, 대신증권, 미래에셋증권, 부국증권, 삼성생명보험, 삼성증권, 신영증권, 키움증권, 하나금융투자, 한국투자증권, 한국포스증권, 흥국증권'을 통해 투자자에게 제공됩니다. 다만 일괄 예약된 펀드의 펀드재산보관회사(신탁업자) 확인기간은 일괄 예약된 날 이후 기간에 한합니다.
4. 고객님의 계좌별 수익률 정보는 판매회사의 HTS나 인터넷 뱅킹 등을 조회할 수 있습니다.

각종 보고서 확인 : 유리자산운용(주) www.yurieasset.co.kr 02-2168-7900
금융투자협회 <http://dis.kofia.or.kr>

2. 펀드의 개요

▶ 기본정보 자본시장과 금융투자업에 관한 법률

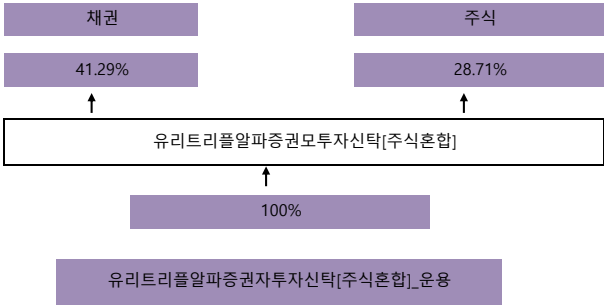
펀드 명칭		투자위험등급	금융투자협회 펀드코드	고난도 펀드
유리트리플알파증권자투자신탁[주식혼합]_운용, 유리트리플알파증권모투자신탁[주식혼합], 유리트리플알파증권자투자신탁[주식혼합]_ClassA-e, 유리트리플알파증권자투자신탁[주식혼합]_ClassA1, 유리트리플알파증권자투자신탁[주식혼합]_ClassC-P1, 유리트리플알파증권자투자신탁[주식혼합]_ClassC-e, 유리트리플알파증권자투자신탁[주식혼합]_ClassC1, 유리트리플알파증권자투자신탁[주식혼합]_ClassS, 유리트리플알파증권자투자신탁[주식혼합]_ClassC-W		5등급	AM167, AO091, AM197, AM196, B7605, AM199, AM198, BE670, AM201	
펀드의 종류	투자신탁,증권펀드(혼합주식형), 개방형, 추가형, 종류형, 모자형	최초설정일	2013.11.15	
운용기간	2021.08.15 ~ 2021.11.14	존속기간	추가형으로 별도의 존속기간이 없음	
레버리지(차입 등) 한도	-			
자산운용회사	유리자산운용	펀드재산보관회사	신한은행	
판매회사	KB증권, NH투자증권, SK증권, 교보생명보험, 국민은행, 대신증권, 미래에셋증권, 부국증권, 삼성생명보험, 삼성증권, 신영증권, 키움증권, 하나금융투자, 한국투자증권, 한국포스증권, 흥국증권	일반사무관리회사	하나펀드서비스	
상품의 특징	1. 투자대상 이 펀드는 신탁재산의 80% 이상을 국내 상장주식에 투자하는 모펀드인 '유리트리플알파증권모투자신탁(주식혼합)'펀드에 100% 이하로 투자하는 자펀드입니다. 단기 대출 및 금융기관에의 예치 등 유동성 자산에의 투자는 펀드 재산의 10% 범위 내에서 운용할 계획입니다. 단 다음에 해당하는 경우 10%를 초과할 수 있습니다. 1. 환매를 원활하게 하고 투자 대기자금을 효율적으로 운용하기 위하여 필요한 경우 2. 수익자에게 최선의 이익이 된다고 판단하는 경우에 투자신탁 자산총액의 20% 이하의 범위 내에서 10% 초과 가능 [유리트리플알파증권모투자신탁(주식혼합)의 투자대상] 이 펀드는 국내주식에 투자신탁 자산총액의 90% 이하, 채권에 투자신탁 자산총액의 50% 미만으로 투자하며, 롱숏 전략, 공모주 및 이벤트 활용전략, 주식시장 이례현상 활용전략, 채권투자전략 등 다양한 전략을 통해 수익을 추구하는 것을 목적으로 합니다. 그러나 상기의 투자목적이 반드시 달성된다는 보장은 없으며, 자산운용사, 신탁업자, 판매회사 등 이 펀드와 관련된 어떠한 당사자도 투자원금의 보장 또는 투자목적의 달성을 보장하지 않습니다.			
	2. 투자전략 이 투자신탁은 롱숏 전략, 공모주 및 이벤트 활용전략, 주식시장 이례현상 활용전략, 채권투자전략 등 다양한 전략을 통해 수익을 추구하는 '유리트리플알파증권모투자신탁(주식혼합)'에 투자신탁 자산총액의 80% 이상을 투자하여 자본소득을 추구하는 자투자신탁입니다. 단기대출 및 금융기관에의 예치 등 유동성자산에의 투자는 수익증권의 환매를 원활하게 하고 투자 대기자금의 활용을 위해 투자신탁 자산총액의 10% 이하로 운용할 계획입니다. 다만, 집합투자업자가 수익자에게 최선의 이익이 된다고 판단하는 경우에 투자신탁 자산총액의 20% 이하의 범위 내에서 10%를 초과할 수 있습니다. 가) 롱숏(Long/Short) 및 차익거래 전략 - 저평가된 자산을 매수함과 동시에 고평가된 자산을 매도하여 수익을 추구합니다. : 우선주/보통주, 섹터 간, 섹터 내, 스타일별 등의 시장 중립형 롱숏전략을 활용하여 수익을 추구합니다. - 현·선물 지수차익거래, ETF 차익거래 등을 통해 수익을 추구합니다. : 고(저)평가된 선물 매도(매수) & 저(고)평가된 현물 매수(매도) 나) 공모주 및 이벤트 활용 전략 - 공모기업의 펀더멘털, 기업가치, 수급 상황 등을 분석을 통해 등록 이후 자본 이익 확대 가능성이 높은 공모주를 적극 발굴 및 투자하여 수익을 추구합니다. - 이벤트 투자 전략: 블록딜(Block Deal), 인수/합병/분사, 공개매수, KOSPI200 / MSCI 등의 정기/비정기 종목교체 등의 이벤트를 활용하여 수익을 추구합니다. 다) 주식시장 이례현상 활용 전략 - 주식시장 월말효과, 시장 과잉반응 등 주식시장의 이례현상을 활용하여 수익을 추구합니다. ※ 월말효과란, 월 말 마지막 며칠 동안과 월초 처음 며칠 동안 일시적으로 주가가 상승하는 현상을 말합니다. ※ 상기에 제시된 운용전략은 시장상황 및 운용여건에 따라 변경될 수 있습니다.			

	3. 위험관리 운용역 개인의 독단에 의한 의사결정을 지양하기 위하여 중요한 의사결정 사항은 자산운용전략위원회, 위험관리위원회 등에서 결정합니다. 리스크관리본부에서 각종 법령 및 규정, 지침, 내규가 지켜지는지를 모니터링하고 독립적으로 펀드의 실적평가 및 분석 업무를 수행합니다. 위험관리를 위하여 투자환경 및 투자대상자산과 관련한 변화가 발생 시 탄력적으로 포트폴리오 조정을 실시할 계획입니다.
	4. 수익구조 이 투자신탁은 '유리트리플알파증권모투자신탁[주식혼합]'에 투자신탁 자산총액의 80% 이상을 투자하는 자투자신탁입니다. 이 투자신탁이 투자하는 '유리트리플알파증권모투자신탁[주식혼합]'은 국내주식에 투자신탁 자산총액의 90% 이하, 채권에 투자신탁 자산총액의 50% 미만으로 투자하여 자본소득을 추구합니다. 따라서, 모투자신탁이 투자한 주식, 채권 등의 가격 변동에 따라 이익 또는 손실이 결정됩니다.

▶ 펀드 구성



※ 자펀드 자산현황을 100으로 가정하였을때 각 모펀드의 집합투자증권을 얼마만큼 투자하고 있는지를 보여줍니다.



※ 분배금내역

(단위 : 백만원, 백만좌)

구분	분배금지급일	분배금지급금액	분배후수탁고	기준가격(원)		비고
				분배금 지급전	분배금 지급후	
유리트리플알파증권자투자신탁[주식혼합].운용	2021.11.15.	66	3,657	1075.09	1056.82	
유리트리플알파증권자투자신탁[주식혼합].ClassA1	2021.11.15.	13	2,247	1062.56	1056.64	
유리트리플알파증권자투자신탁[주식혼합].ClassA-e	2021.11.15.	0	21	1065.38	1056.7	
유리트리플알파증권자투자신탁[주식혼합].ClassC1	2021.11.15.	0	1,065	1042.44	1042.44	
유리트리플알파증권자투자신탁[주식혼합].ClassC-e	2021.11.15.	0	43	1063.02	1056.52	
유리트리플알파증권자투자신탁[주식혼합].ClassC-W	2021.11.15.	0	41	1068.13	1056.78	
유리트리플알파증권자투자신탁[주식혼합].ClassC-P1	2021.11.15.	1	242	1060.04	1054.66	
유리트리플알파증권자투자신탁[주식혼합].ClassS	2021.11.15.	0		1000	1000	

주) 분배후수탁고는 재투자 75 백만좌 포함입니다.

▶ 재산현황

재산현황 표를 통해 당기말과 전기말 간의 자산총액, 부채총액, 순자산 총액 및 기준가격의 추이를 비교할 수 있습니다.

(단위: 백만원, 백만좌, %)

펀드명칭	항목	전기말	당기말	증감률
유리트리플알파자[주식혼합].운용	자산 총액(A)	3,866	3,865	-0.03
	부채총액(B)			0.00
	순자산총액(C=A-B)	3,866	3,865	-0.04
	발행 수익증권 총 수(D)	3,579	3,595	0.44
	기준가격 (E=C/Dx1000)	1,080.19	1,075.09	-0.47
종류(Class)별 기준가격 현황				
유리트리플알파자[주식혼합].C/A-e	기준가격	1,072.83	1,065.38	-0.69
유리트리플알파자[주식혼합].C/A1	기준가격	1,070.69	1,062.56	-0.76
유리트리플알파자[주식혼합].C/C-P1	기준가격	1,068.28	1,060.04	-0.77
유리트리플알파자[주식혼합].C/C-e	기준가격	1,071.00	1,063.02	-0.75
유리트리플알파자[주식혼합].C/C1	기준가격	1,051.48	1,042.44	-0.86
유리트리플알파자[주식혼합].C/S	기준가격	1,000.00	1,000.00	0.00
유리트리플알파자[주식혼합].C/W	기준가격	1,074.94	1,068.13	-0.63

주) 기준가격이란 투자자가 집합투자증권을 입금(매입), 출금(환매)하는 경우 또는 분배금(상환금포함) 수령 시에 적용되는 가격으로 펀드의 순자산총액을 발행된 수익증권 총좌수로 나눈 가격을 말합니다.

▶ 펀드의 투자전략

투자전략
<p>이 투자신탁은 롱숏 전략, 공모주 및 이벤트 활용전략, 주식시장 이례현상 활용전략, 채권투자전략 등 다양한 전략을 통해 수익을 추구하는 ‘유리트리플알파증권모투자신탁[주식혼합]’에 투자신탁 자산총액의 80% 이상을 투자하여 자본소득을 추구하는 자투자신탁입니다.</p> <p>단기대출 및 금융기관에의 예치 등 유동성자산에의 투자는 수익증권의 환매를 원활하게 하고 투자 대기자금의 활용을 위해 투자신탁 자산총액의 10% 이하로 운용할 계획입니다. 다만, 집합투자업자가 수익자에게 최선의 이익이 된다고 판단하는 경우에 투자신탁 자산총액의 20% 이하의 범위 내에서 10%를 초과할 수 있습니다.</p> <p>가) 롱숏(Long/Short) 및 차익거래 전략</p> <p>- 저평가된 자산을 매수함과 동시에 고평가된 자산을 매도하여 수익을 추구합니다.</p> <p> : 우선주/보통주, 섹터 간, 섹터 내, 스타일별 등의 시장 중립형 롱숏전략을 활용하여 수익을 추구합니다.</p> <p>- 현·선물 지수차익거래, ETF 차익거래 등을 통해 수익을 추구합니다.</p> <p> : 고(저)평가된 선물 매도(매수) & 저(고)평가된 현물 매수(매도)</p> <p>나) 공모주 및 이벤트 활용 전략</p> <p>- 공모기업의 펀더멘털, 기업가치, 수급 상황 등을 분석을 통해 등록 이후 자본 이익 확대 가능성이 높은 공모주를 적극 발굴 및 투자하여 수익을 추구합니다.</p> <p>- 이벤트 투자 전략: 블록딜(Block Deal), 인수/합병/분사, 공개매수, KOSPI200 / MSCI 등의 정기/비정기 종목교체 등의 이벤트를 활용하여 수익을 추구합니다.</p> <p>다) 주식시장 이례현상 활용 전략</p> <p>- 주식시장 월말효과, 시장 과잉반응 등 주식시장의 이례현상을 활용하여 수익을 추구합니다.</p> <p>※ 월말효과란, 월 말 마지막 며칠 동안과 월초 처음 며칠 동안 일시적으로 주가가 상승하는 현상을 말합니다.</p> <p>※ 상기에 제시된 운용전략은 시장상황 및 운용여건에 따라 변경될 수 있습니다.</p>

위험관리
<p>운용역 개인의 독단에 의한 의사결정을 지양하기 위하여 중요한 의사결정 사항은 자산운용전략위원회, 위험관리위원회 등에서 결정합니다. 리스크관리본부에서 각종 법령 및 규정, 지침, 내규가 지켜지는지를 모니터링하고 독립적으로 펀드의 실적평가 및 분석 업무를 수행합니다. 위험관리를 위하여 투자환경 및 투자대상자산과 관련한 변화가 발생 시 탄력적으로 포트폴리오 조정을 실시할 계획입니다.</p>

수익구조
<p>이 투자신탁은 ‘유리트리플알파증권모투자신탁[주식혼합]’에 투자신탁 자산총액의 80% 이상을 투자하는 자투자신탁입니다. 이 투자신탁이 투자하는 ‘유리트리플알파증권모투자신탁[주식혼합]’은 국내주식에 투자신탁 자산총액의 90% 이하, 채권에 투자신탁 자산총액의 50% 미만으로 투자하여 자본소득을 추구합니다. 따라서, 모투자신탁이 투자한 주식, 채권 등의 가격 변동에 따라 이익 또는 손실이 결정됩니다.</p>

추가내용
해당사항 없음

3. 운용경과 및 수익률현황

▶ 운용경과

<p>해당 기간 펀드의 수익률은 보수 차감 전 기준으로 -0.47%(운용클래스 기준)를 기록하였습니다.</p> <p>바스켓 롱숏 전략은 증시가 하락하면서 과매도 국면에 진입했다고 판단하여 지수 반등에 대비해 양(+)의 매수 포지션을 유지하였습니다. 페어 트레이딩 전략에서 신규로 진입한 페어는 없었으나, 롱숏 페어, 보통주-우선주 페어 및 개별 주식 선물 차익거래 등을 통해 롱숏 전략을 확대하기 위해 면밀히 실시간 모니터링을 진행하고 있습니다.</p> <p>공모주 투자의 경우 최근 공모주에 대한 관심이 약화되고 있는 만큼 수요예측 참여는 보수적 관점에서 선별적으로 진행하였으며, 수요예측에 참여한 종목들의 경우 대부분 상장일 시초가 부근에서 차익 실현 목적의 매도를 진행하여 수익을 확정하였습니다.</p> <p>이벤트 투자 전략에서는 SK텔레콤 분할 이벤트 참여 및 MSCI와 KOSPI200 지수의 편입/편출 예상 종목을 대상으로 매매를 수행하였습니다.</p>
--

▶ 투자환경 및 운용 계획

<p>해당 기간 동안 국내 증시는 글로벌 공급망 차질 장기화에 따른 글로벌 경기둔화 및 기업 실적 정점 우려, 미 중앙은행의 조기 채권 매입 축소(테이퍼링) 및 금리 인상 불확실성, 연이은 한국은행 기준금리 인상 소식 및 미 국채금리 상승과 물가 상승(인플레이션) 확대 부담 등의 대내외 리스크 요인들로 인해 증시 변동성이 확대되었습니다.</p> <p>12월 현재 국내 증시는 오미크론 변이 확산에 대한 공포심리 완화와 저가매수세 유입 등으로 인해 11월 말 폭락 대비 증시가 상승세로 전환하고 있습니다. 12월 국내 증시는 대내외 불확실성 요인들로 인해 높은 변동성이 지속되는 가운데, 증시 저평가 매력에 따른 저가 매수세 유입, 환율 안정화에 따른 외국인 수급 개선 가능성 및 견조한 수출 지속에 따른 국내 수출주 중심의 실적 기대감 등은 긍정적이나, 월 중반 12월 미 통화정책회의 내용과 오미크론 변이에 대한 기존백신의 효능 확인결과에 따라 증시의 방향성이 결정될 것으로 예상하고 있습니다.</p> <p>이에 향후 시장의 방향에 대한 예측으로 접근하기보다 안정적으로 수익을 쌓아가는데 집중할 예정입니다.</p> <p>1) 바스켓 롱숏 전략은 향후 증시 반등 시기와 강도를 모니터링하며 신중하게 롱 포지션 변화를 가져가고, 2) 안정적인 수익이 기대되는 페어 트레이딩 전략의 투자기회를 적극적으로 포착하고 진입할 계획이며, 3) 공모주 수요예측 참여는 기존과 같이 보수적 관점에서 선별적으로 진행하고, 4) 증시가 반등하는 시기에 맞춰 기존 Post-IPO 투자의 차익 실현과 낙폭과대가 심화된 Post-IPO 종목 신규편입 및 12월 KOSPI200 지수의 정기변경에서 편출입 및 비중확대/축소가 예상되는 종목들에 대한 정기변경일 전후의 적극적인 트레이딩을 통해 성과 창출에 주력하겠습니다.</p>
--

▶ 기간(누적) 수익률

기간(누적)수익률 표를 통해 자산운용보고서 작성 기준일(당기말) 현재 펀드의 기간별 누적수익률을 확인 할 수 있으며, 비교지수(벤치마크) 성과와 펀드의 성과를 비교하여 볼 수 있습니다.

(단위 : %)				
구분	최근 3개월	최근 6개월	최근 9개월	최근 12개월
유리트리플알파자[주식혼합]_운용	-0.47	0.52	0.09	2.36
(비교지수 대비 성과)	-	-	-	-
종류(Class)별 현황				
유리트리플알파자[주식혼합]_C/A-e	-0.69	0.08	-0.58	1.46
(비교지수 대비 성과)	-	-	-	-
유리트리플알파자[주식혼합]_C/A1	-0.76	-0.05	-0.77	1.20
(비교지수 대비 성과)	-	-	-	-

유리트리플알파자[주식혼합]_C/C-P1	-0.77	-0.08	-0.80	1.15
(비교지수 대비 성과)	-	-	-	-
유리트리플알파자[주식혼합]_C/C-e	-0.75	-0.02	-0.73	1.25
(비교지수 대비 성과)	-	-	-	-
유리트리플알파자[주식혼합]_C/C1	-0.86	-0.25	-1.06	0.80
(비교지수 대비 성과)	-	-	-	-
유리트리플알파자[주식혼합]_C/S	-	-	-	-
(비교지수 대비 성과)	-	-	-	-
유리트리플알파자[주식혼합]_C/W	-0.63	0.20	-0.39	1.71
(비교지수 대비 성과)	-	-	-	-

※ 위 투자실적은 과거 성과를 나타낼 뿐 미래의 운용성과를 보장하는 것은 아닙니다.

구분	최근 1년	최근 2년	최근 3년	최근 5년
유리트리플알파자[주식혼합]_운용	2.36	2.75	5.85	12.29
(비교지수 대비 성과)	-	-	-	-
종류(Class)별 현황				
유리트리플알파자[주식혼합]_C/A-e	1.46	0.94	3.07	7.42
(비교지수 대비 성과)	-	-	-	-
유리트리플알파자[주식혼합]_C/A1	1.20	0.43	2.29	6.07
(비교지수 대비 성과)	-	-	-	-
유리트리플알파자[주식혼합]_C/C-P1	1.15	0.33	2.14	5.81
(비교지수 대비 성과)	-	-	-	-
유리트리플알파자[주식혼합]_C/C-e	1.25	0.54	2.45	6.35
(비교지수 대비 성과)	-	-	-	-
유리트리플알파자[주식혼합]_C/C1	0.80	-0.37	1.07	3.98
(비교지수 대비 성과)	-	-	-	-
유리트리플알파자[주식혼합]_C/S	-	-	-0.97	0.14
(비교지수 대비 성과)	-	-	-	-
유리트리플알파자[주식혼합]_C/W	1.71	1.45	3.85	8.77
(비교지수 대비 성과)	-	-	-	-

※ 위 투자실적은 과거 성과를 나타낼 뿐 미래의 운용성과를 보장하는 것은 아닙니다.

▶ 손익현황

(단위:백만원)

구분	증권				파생상품		부동산	특별자산		단기대출 및 예금	기타	손익합계
	주식	채권	어음	집합투자	장내	장외		실물자산	기타			
전기	35	-2	0	2	4	0	0	0	0	1	-1	39
당기	-67	2	0	26	20	0	0	0	0	1	0	-18

4. 자산현황

아래 표시된 자산구성 현황은 고객님의 가입한 자펀드가 모펀드에 투자하고 있는 비율에 따라 안분한 결과를 보여주고 있습니다.

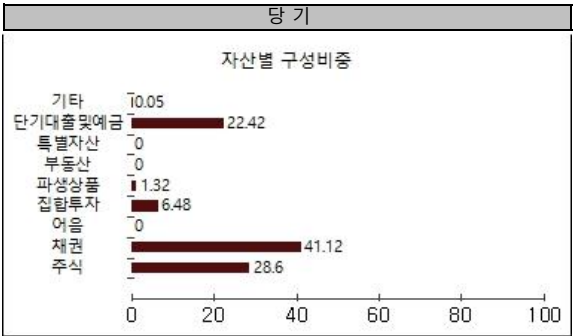
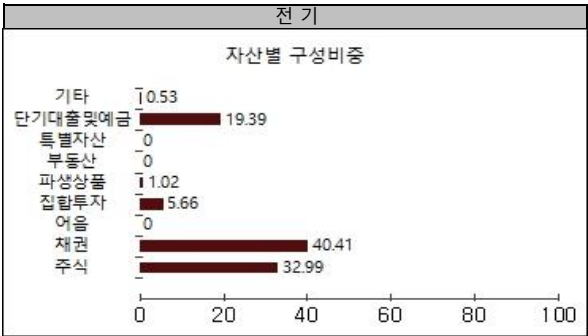
▶ 자산구성현황

자산구성현황 표를 통해 자산운용보고서 작성 기준일(당기말) 현재 펀드가 보유하고 있는 자산의 내역을 각 자산군 및 통화별로 확인할 수 있습니다. 또한 그래프를 통해 당기말과 전
기말 간의 자산별 구성비율을 비교할 수 있습니다.

(단위:백만원,%)

통화별 구분	증권				파생상품		부동산	특별자산		단기대출 및 예금	기타	자산총액
	주식	채권	어음	집합투자	장내	장외		실물자산	기타			
KRW	1,105	1,589		250	51	0	0	0	0	867	2	3,865
(1.00)	(28.60)	(41.12)	(0.00)	(6.48)	(1.32)	(0.00)	(0.00)	(0.00)	(0.00)	(22.42)	(0.05)	(100.00)
합계	1,105	1,589		250	51	0	0	0	0	867	2	3,865

*[단위]: 구성비중



주) 위의 결과는 해당 자펀드의 실제 자산보유 내역을 투자자에게 보여주기 위해, 모펀드의 자산구성 내역을 해당 자펀드가 각 모펀드에서 차지하고 있는 비율을 가중치로 적용하여 안분한 결과입니다. 실제 수익증권 기준으로 작성한 결과와 비교하여 상이한 결과가 발생할 수 있습니다.

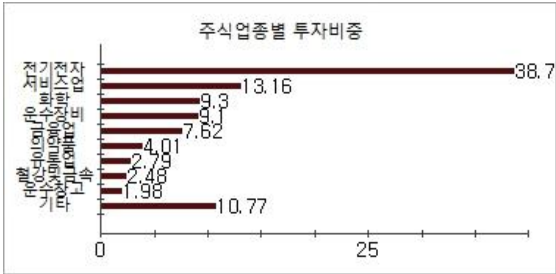
▶ 주식업종별 투자비중

주식업종별 투자비중 표를 통해 자산운용보고서 작성 기준일(당기말) 현재 펀드가 투자하고 있는 주식자산의 업종별 구성 현황을 확인할 수 있습니다. 각 비중은 펀드가 보유한 주식
자산 내에서의 비중을 나타냅니다.

(단위 : %)

순위	업종명	비중	순위	업종명	비중
1	전기전자	38.79	6	의약품	4.01
2	서비스업	13.16	7	유통업	2.79
3	화학	9.30	8	철강및금속	2.48
4	운수장비	9.10	9	운수장고	1.98
5	금융업	7.62	10	기타	10.77

주) 주식종목의 업종 구분은, 국내 주식은 한국거래소의 업종분류기준, 해외 주식은 GICS(국제산업분류기준) 2차 분류를 따릅니다.



▶ 투자대상 상위 10종목

투자대상 상위 10종목 표를 통해 전체 자산군을 대상으로 펀드 자산총액에서 차지하는 상위 10개 보유 종목을 확인할 수 있습니다. 각 비중은 펀드의 자산총액에서 해당 종목이 차지하는 비중을 나타냅니다.

(단위 : %)

순위	구분	종목명	비중	순위	구분	종목명	비중
1	채권	국고01625-2206(19-3)	41.12	6	주식	SK하이닉스	1.39
2	단기상품	REPO매수(20211112)	18.27	7	주식	NAVER	1.20
3	주식	삼성전자	7.72	8	주식	카카오	0.93
4	집합투자증권	TIGER 200선물인버스2X	6.48	9	주식	삼성SDI	0.90
5	단기상품	은대(신한은행)	4.15	10	주식	LG화학	0.83

※보다 상세한 투자대상자산 내용은 금융투자협회 전자공시사이트의 펀드 분기영업보고서 및 결산보고서를 참고하실 수 있습니다.(인터넷주소 <http://dis.kofia.or.kr>) 단, 협회 전자공시 사이트에서 조회한 분기영업보고서 및 결산보고서는 본 자산운용보고서와 작성기준일이 상이할 수 있습니다.

▼ 각 자산별 보유종목 내역

각 자산별 보유종목 내역을 통해 투자대상 상위 10종목 및 펀드자산총액의 5% 이상을 차지하는 종목, 또는 발행주식 총 수의 1%를 초과한 종목(해외주식은 제외)을 각 자산군별로 구분하여 확인 할 수 있습니다.

▶ 주식

(단위 : 주, 백만원, %)

종목명	보유수량	평가금액	비중	발행국가	통화	업종	비고
삼성전자	4,225	298	7.72	대한민국	KRW	전기전자	
SK하이닉스	502	54	1.39	대한민국	KRW	전기전자	
NAVER	113	46	1.2	대한민국	KRW	서비스업	
카카오	282	36	0.93	대한민국	KRW	서비스업	
삼성SDI	46	35	0.9	대한민국	KRW	전기전자	
LG화학	41	32	0.83	대한민국	KRW	화학	

주) 투자대상 상위 10종목 및 평가금액이 자산총액의 5%를 초과하는 경우 기재 또는 발행주식 총수의 1% 초과 종목

▶ 채권

(단위 : 백만원, %)

종목명	액면가액	평가액	발행국가	통화	발행일	상환일	보증기관	신용등급	비중
국고01625-2206(19-3)	1,575	1,589	대한민국	KRW	2019-06-10	2022-06-10		N/A	41.12

주) 투자대상 상위 10종목 및 평가금액이 자산총액의 5%를 초과하는 경우 기재

▶ 집합투자증권

(단위 : 좌수, 백만원, %)

종목명	종류	자산운용사	설정원본	순자산금액	발행국가	통화	비중
TIGER 200선물인버스2X	수익증권	미래에셋자산운용	227	250	대한민국	KRW	6.48

주) 투자대상 상위 10종목 및 평가금액이 자산총액의 5%를 초과하는 경우 기재

▶ 단기대출 및 예금

(단위 : 주, 백만원, %)

종류	금융기관	취득일자	금액	금리	만기일	발행국가	통화
REPO매수	우리자산운용	2021-11-12	706	0.88	2021-11-15	대한민국	KRW
예금	신한은행	2014-01-27	160	0.46		대한민국	KRW

주) 투자대상 상위 10종목 및 평가금액이 자산총액의 5%를 초과하는 경우 기재

5. 투자운용전문인력 현황

▶ 투자운용인력(펀드매니저)

(단위 : 개, 억원)

성명	직위	생년	운용중인 펀드 현황		성과보수가 있는 펀드 및 일임계약 운용규모		협회등록번호
			펀드개수	운용규모	펀드개수	운용규모	
박주호 <small>주)</small>	퀀트운용본부장	1969	26	3,811	1	708	2109000457
최재영 <small>주)</small>	채권운용본부장	1972	28	23,358	0	0	2109000709

주1) 성명이 굵은 글씨로 표시된 것이 책임운용전문인력이며, '책임 운용전문인력'이란 운용전문인력 중 투자전략 수립 및 투자 의사결정 등에 있어 주도적이고 핵심적인 역할을 수행하는 자를 말함.

주2) 운용중인 다른 집합투자기구 수 및 규모를 산정 할 때 해당 운용팀에서 운용중인 전체 집합투자기구를 대상으로 하며 모자형 구조의 모집합투자기구는 제외합니다.

주3) 펀드의 투자운용인력 변경내역 등은 금융투자협회 전자공시사이트의 수시공시 등을 참고 하실 수 있습니다. (인터넷 주소 <http://dis.kofia.or.kr>) 단, 협회 전자공시사이트가 제공하는 정보와 본 자산운용보고서가 제공하는 정보의 작성기준일이 상이할 수 있습니다.

▶ 운용전문인력 변경내역

기간	운용전문인력
2018.07.09 ~ 현재 2020.06.02 ~ 현재	박주호(책임) 최재영(책임)

▶ 해외운용수탁회사

회사명	소재	국가명	비고
해당사항 없음			

6. 비용 현황

▶ 업자별 보수 지급 현황

업자별 보수 지급현황 표를 통해 펀드가 펀드의 운용과 관련된 관계회사(자산운용사, 판매회사, 신탁업자, 일반사무관리회사 등)에 지급한 보수와 비용(기타 비용, 매매중계수수료)을 확인할 수 있습니다. 또한 당기와 전기의 보수 및 비용 발생현황을 비교할 수 있습니다.

(단위: 백만원, %)						
	구분	전기		당기		
		금액	비율 주1)	금액	비율 주1)	
유리트리플알파자[주식혼합]_운용	자산운용사	0.00	0.00	0.00	0.00	
	판매회사	0.00	0.00	0.00	0.00	
	펀드재산보관회사(신탁업자)	0.00	0.00	0.00	0.00	
	일반사무관리회사	0.00	0.00	0.00	0.00	
	보수합계	0.00	0.00	0.00	0.00	
	기타비용 주2)	0.02	0.00	0.02	0.00	
	매매 중개 수수료	단순매매, 중개수수료	3.19	0.08	0.34	0.01
		조사분석업무 등	0.24	0.01	0.10	0.00
		서비스 수수료				
		합계	3.44	0.09	0.44	0.01
증권거래세	2.79	0.07	0.68	0.02		
유리트리플알파자[주식혼합]_C/A-e	자산운용사	0.03	0.15	0.03	0.15	
	판매회사	0.01	0.06	0.01	0.06	
	펀드재산보관회사(신탁업자)	0.00	0.01	0.00	0.01	
	일반사무관리회사	0.00	0.00	0.00	0.00	
	보수합계	0.05	0.22	0.05	0.22	
	기타비용 주2)	0.00	0.00	0.00	0.00	
	매매 중개 수수료	단순매매, 중개수수료	0.02	0.08	0.00	0.01
		조사분석업무 등	0.00	0.01	0.00	0.00
		서비스 수수료				
		합계	0.02	0.09	0.00	0.01
증권거래세	0.02	0.08	0.00	0.02		
유리트리플알파자[주식혼합]_C/A1	자산운용사	3.64	0.15	3.61	0.15	
	판매회사	3.03	0.13	3.00	0.13	
	펀드재산보관회사(신탁업자)	0.15	0.01	0.15	0.01	
	일반사무관리회사	0.09	0.00	0.09	0.00	
	보수합계	6.91	0.29	6.85	0.29	
	기타비용 주2)	0.03	0.00	0.03	0.00	
	매매 중개 수수료	단순매매, 중개수수료	1.99	0.08	0.21	0.01
		조사분석업무 등				
		서비스 수수료	0.15	0.01	0.06	0.00
		합계	2.14	0.09	0.27	0.01
증권거래세	1.73	0.07	0.42	0.02		
유리트리플알파자[주식혼합]_C/C-P1	자산운용사	0.32	0.15	0.34	0.15	
	판매회사	0.29	0.14	0.31	0.14	
	펀드재산보관회사(신탁업자)	0.01	0.01	0.01	0.01	
	일반사무관리회사	0.01	0.00	0.01	0.00	
	보수합계	0.63	0.30	0.67	0.30	
	기타비용 주2)	0.00	0.00	0.00	0.00	
	매매 중개 수수료	단순매매, 중개수수료	0.17	0.08	0.02	0.01
		조사분석업무 등	0.01	0.01	0.01	0.00
		서비스 수수료				
		합계	0.19	0.09	0.02	0.01
증권거래세	0.15	0.07	0.04	0.02		
유리트리플알파자[주식혼합]_C/C-e	자산운용사	0.07	0.15	0.07	0.15	
	판매회사	0.05	0.11	0.05	0.11	
	펀드재산보관회사(신탁업자)	0.00	0.01	0.00	0.01	
	일반사무관리회사	0.00	0.00	0.00	0.00	
	보수합계	0.12	0.27	0.12	0.27	
	기타비용 주2)	0.00	0.00	0.00	0.00	
	매매 중개 수수료	단순매매, 중개수수료	0.04	0.08	0.00	0.01
		조사분석업무 등	0.00	0.01	0.00	0.00
		서비스 수수료				
		합계	0.04	0.09	0.01	0.01
증권거래세	0.03	0.07	0.01	0.02		
유리트리플알파자[주식혼합]_C/C1	자산운용사	1.72	0.15	1.69	0.15	
	판매회사	2.58	0.23	2.54	0.23	
	펀드재산보관회사(신탁업자)	0.07	0.01	0.07	0.01	
	일반사무관리회사	0.04	0.00	0.04	0.00	
	보수합계	4.41	0.39	4.34	0.39	
	기타비용 주2)	0.01	0.00	0.01	0.00	
	매매 중개 수수료	단순매매, 중개수수료	0.94	0.08	0.10	0.01
		조사분석업무 등				
		서비스 수수료	0.07	0.01	0.03	0.00
		합계	1.01	0.09	0.13	0.01
증권거래세	0.83	0.07	0.20	0.02		
유리트리플알파자[주식혼합]_C/S	자산운용사	0.00	0.00	0.00	0.00	
	판매회사	0.00	0.00	0.00	0.00	
	펀드재산보관회사(신탁업자)	0.00	0.00	0.00	0.00	
	일반사무관리회사	0.00	0.00	0.00	0.00	
	보수합계	0.00	0.00	0.00	0.00	
	기타비용 주2)	0.00	0.00	0.00	0.00	
	매매 중개 수수료	단순매매, 중개수수료	0.00	0.00	0.00	0.00
		조사분석업무 등				
		서비스 수수료	0.00	0.00	0.00	0.00
		합계	0.00	0.00	0.00	0.00
증권거래세	0.00	0.00	0.00	0.00		

유리트리플알파자[주식혼합]_C/W	자산운용사		0.07	0.15	0.07	0.15
	판매회사		0.00	0.00	0.00	0.00
	펀드재산보관회사(신탁업자)		0.00	0.01	0.00	0.01
	일반사무관리회사		0.00	0.00	0.00	0.00
	보수합계		0.07	0.16	0.07	0.16
	기타비용 ^{주2)}		0.00	0.00	0.00	0.00
	매매 중개 수수료	단순매매, 중개수수료	0.04	0.08	0.00	0.01
		조사분석업무 등	0.00	0.01	0.00	0.00
		서비스 수수료	0.04	0.09	0.00	0.01
		합계	0.03	0.07	0.01	0.02

* 펀드의 순자산총액(기간평균) 대비 비율

** 기타비용이란 회계감사비용, 증권 등의 예탁 및 결제비용 등 펀드에서 경상적, 반복적으로 지출된 비용으로서 매매, 중개수수료는 제외한 것입니다.

※ 성과보수내역 : 없음

※ 발행분담금내역 : 없음

※ 모자형의 경우 모펀드에서 발생한 비용을 자펀드가 차지하는 비율대로 안분하여 합산한 수치입니다.

▶ 총보수, 비용비율

총보수, 비용비율 표를 통해 투자자가 펀드를 통해 부담한 보수와 비용의 수준을 펀드 순자산 연평균잔액에 대한 비율로 확인 할 수 있습니다.

(단위: 연환산,%)

	구분	해당 펀드		상위펀드 비용 합산	
		총보수:비용비율	매매:중개수수료비율	합성총보수:비용비율	매매:중개수수료 비율
유리트리플알파자[주식혼합]_운용	전기	0	0	0.0025	0.1447
	당기	0	0	0.0024	0.1192
종류(Class)별 현황					
유리트리플알파자[주식혼합]_C/A-e	전기	0.8869	0	0.8895	0.1447
	당기	0.8863	0	0.8888	0.1194
유리트리플알파자[주식혼합]_C/A1	전기	1.1422	0	1.1448	0.1454
	당기	1.1422	0	1.1447	0.1202
유리트리플알파자[주식혼합]_C/C-P1	전기	1.1913	0	1.1938	0.1529
	당기	1.1913	0	1.1937	0.1244
유리트리플알파자[주식혼합]_C/C-e	전기	1.0883	0	1.0908	0.1548
	당기	1.0883	0	1.0907	0.1273
유리트리플알파자[주식혼합]_C/C1	전기	1.5422	0	1.5448	0.1426
	당기	1.5422	0	1.5446	0.1163
유리트리플알파자[주식혼합]_C/S	전기	0	0	0	0
	당기	0	0	0.0023	0.003
유리트리플알파자[주식혼합]_C/W	전기	0.6386	0	0.6412	0.1514
	당기	0.6383	0	0.6407	0.127

주1) 총보수:비용비율(Total Expense Ratio)이란 운용보수 등 펀드에서 부담하는 '보수'와 '기타비용' 총액을 순자산 연평균잔액(보수:비용 차감전 기준)으로 나눈 비율로서 해당 운용기간 중 투자자가 부담한 총 보수:비용수준을 나타냅니다.

주2) 매매:중개수수료 비율이란 매매:중개수수료를 순자산 연평균잔액(보수:비용 차감전 기준)으로 나눈 비율로서 해당 운용기간 중 투자자가 부담한 매매:중개수수료의 수준을 나타냅니다.

주3) 모자형의 경우 모펀드에서 발생한 비용을 자펀드가 차지하는 비율대로 안분하여 합산한 수치입니다.

7. 투자자산매매내역

매매주식 규모 및 회전을 표와 최근 3분기 매매회전을 추이 표를 통해 당기 및 최근 3분기 동안에 대해 펀드가 수행한 주식거래의 빈도를 확인 할 수 있습니다. 매매회전율이 높을 경우 매매거래수수료(0.1%내외) 및 증권거래세(매도시 0.3%) 발생으로 실제 투자자가 부담하게 되는 펀드의 비용이 증가합니다.

▶ 매매주식규모 및 회전율

(단위:백만원, %)

매수		매도		매매회전율 ^{주)}	
수량	금액	수량	금액	해당기간	연환산
6,616	295	11,176	548	26.29	104.29

주) 해당 운용기간 중 매도한 주식가액의 총액을 그 해당 운용기간 중 보유한 주식의 평균가액으로 나눈 비율을 나타냅니다.

▶ 최근 3분기 주식 매매회전율 추이

(단위: %)

유리트리플알파모[주식혼합]			
2021-02-15 ~ 2021-05-14	2021-05-15 ~ 2021-08-14	2021-08-15 ~ 2021-11-14	
10.04	94.32	26.29	

※ 회전율 변동사유: 바스켓 리밸런싱 축소, 차익거래 전략 투자기회 축소 및 설정/해지 변화 등과 관련된 매매가 줄어 회전율이 하락하였습니다.

8. 동일한[해당] 집합투자업자가 운용하는 집합투자기구에 대한 투자현황

▶ 투자현황

(단위: 백만원, %)

투자대상 집합투자기구 현황		투자대상 집합투자증권 보유수(B)	보유비중 (=A/B*100(%))
집합투자기구명	발행총수(A)		
0	0		

9. 펀드 관련 유동성 위험 등 주요 위험현황 및 관리방안

▶ 가. 유동성위험 등 운용관련 주요 위험 현황

1. 운용전략 특성에 따른 잠재 위험요인 등
보유 종목 유동성 부족에 따른 일시적 유동성 위험 발생 가능성
2. 환매중단 등 위험발생사유 또는 위험발생가능성 판단사유 등
대량환매 및 시장 급변 등에 따른 일시적 유동성 부족 가능성

▶ 나. 주요 위험 관리 방안

1. 펀드의 위험요인을 통제하기 위해 시행하고 있는 방안 등
약관 범위 내 유동성 관리 및 보유 종목에 대한 재무적 리스크 점검, 이슈 발생 종목 사후관리
2. 재간접펀드 등 위험관리조치 내역 및 운용사의 통제권한과 수단 등
해당사항 없음
3. 환매중단, 상환연기 등과 관련된 환매재개, 투자금상환 등의 방안 및 절차 등
환매연기 사유의 전부 또는 일부가 해소된 경우 수익자에 대해 환매재개의 뜻을 통지하고 법이 정하는 바에 따라 환매대금을 지급

▶ 다. 자전거래 현황

1. 자전거래규모			
최근 3개월	최근 6개월	최근 9개월	최근 12개월
0.00	0.00	0.00	0.00
2. 최근 1년간 자전거래 발생 시 자전거래 사유, 관련 펀드간 이해상충 등 방지를 위해 실시한 방안, 절차 등			
해당사항 없음			

▶ 라. 주요 비상대응계획

○ 대량 환매를 야기하거나 재해·전염병 등으로 인하여 업무 연속성을 확보하기 곤란한 위기상황 발생 시 회사의 '위험관리기준'내 마련된 'CONTINGENCY PLAN 운용지침'에 따라 위기상황별 세부 운영계획을 마련하여 대응합니다. - 주의 단계 발생 Event에 대한 자본시장 영향 분석, 운용전략의 조정 - 위기 단계 위험관리위원회 의결(집합투자기구별(또는 유형별) 운용전략 제한, 유동성 확보계획 등 수립), 위기상황 보고체계 가동 - 위급 단계 비상대책반 구성하여 위기 상황별 구체적 실행계획의 수립 및 시행, 위험관리위원회 및 집합투자재산평가위원회 결의, 한국금융투자협회 및 금융감독원 등 감독기관과의 대응책 모색 ○ 부실자산 발생 시 '집합투자재산평가기준'에 따라 집합투자재산평가위원회를 소집하여 관련 규정과 절차에 따라 부실자산 평가방안 등을 결정하여 신탁재산 손실의 최소화를 추구합니다. ○ 부실자산에 대해서는 기본적으로 위험관리위원회의 결정에 따라 관리하며 필요시 Task-Force team을 구성하여 운영할 수 있습니다.
--

10. 자산운용사의 고유재산 투자에 관한 사항

펀드명칭	투자금액	(단위 : 백만원, %) 수익률
해당사항 없음		

※투자금액 및 수익률은 자산운용사의 운용전략에 따라 추가설정(환매) 될 수 있으며, 이에 따라 투자금액 및 수익률이 변동될 수 있습니다.