

자산운용보고서

유리자산성장주증권투자자산신탁[주식]

(운용기간 : 2021년10월31일 ~ 2022년01월30일)

o 자산운용보고서는 자본시장과금융투자업에관한법률(이하 '자본시장법')에 의거 자산운용회사가 작성하며, 투자자가 가입한 상품의 특정기간(3개월) 동안의 자산운용에 대한 결과를 요약하여 제공하는 보고서입니다.

유리자산운용

서울시 영등포구 국제금융로6길 17 부국증권빌딩 9층
(전화 02-2168-7900, www.yurieasset.co.kr)

1	공지사항
2	펀드의 개요 <ul style="list-style-type: none">▶ 기본정보▶ 재산현황▶ 펀드의 투자전략
3	운용경과 및 수익률현황 <ul style="list-style-type: none">▶ 운용경과▶ 투자환경 및 운용계획▶ 기간(누적) 수익률▶ 손익현황
4	자산현황 <ul style="list-style-type: none">▶ 자산구성현황▶ 투자대상 상위 10종목▶ 각 자산별 보유종목 내역
5	투자운용전문인력 현황 <ul style="list-style-type: none">▶ 투자운용인력(펀드매니저)▶ 해외 운용 수탁회사
6	비용현황 <ul style="list-style-type: none">▶ 업자별 보수 지급현황▶ 총보수비용 비율
7	투자자산매매내역 <ul style="list-style-type: none">▶ 매매주식규모 및 회전을▶ 최근 3분기 주식 매매회전을 추이
8	동일 집합투자기구에 대한 투자현황 <ul style="list-style-type: none">▶ 투자현황
9	위험현황 및 관리방안 <ul style="list-style-type: none">▶ 가. 유동성위험 등 운용관련 주요 위험현황▶ 나. 주요 위험 관리방안▶ 다. 자전거래 현황▶ 라. 주요 비상대응 계획
10	자산운용사의 고유재산 투자에 관한 사항

1. 공지 사항

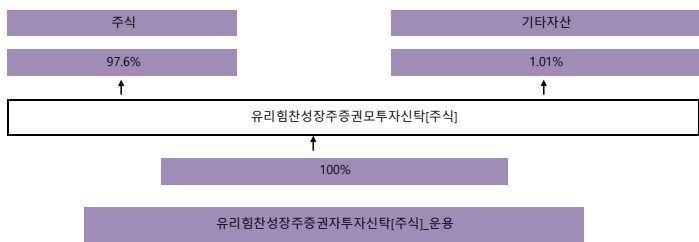
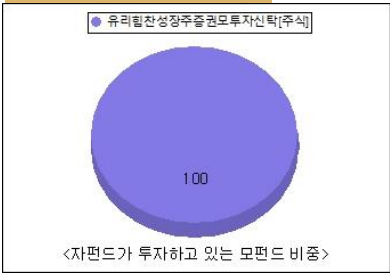
- | | | | |
|-------------|---------------------|--|--------------|
| 각종 보고서 확인 : | 유리자산운용(주)
금융투자협회 | www.yurieasset.co.kr
http://dis.kofia.or.kr | 02-2168-7900 |
|-------------|---------------------|--|--------------|

2. 펀드의 개요

▶기본정보 자본시장과 금융투자업에 관한 법률

펀드 명칭		투자위험등급	금융투자협회 펀드코드	고난도 펀드
유리협찬성장주증권자투자신탁[주식]_운용, 유리협찬성장주증권모투자신탁[주식], 유리협찬성장주증권자투자신탁[주식]_Class A, 유리협찬성장주증권자투자신탁[주식]_Class A-e, 유리협찬성장주증권자투자신탁[주식]_Class C, 유리협찬성장주증권자투자신탁[주식]_Class C-P1, 유리협찬성장주증권자투자신탁[주식]_Class C-P1e, 유리협찬성장주증권자투자신탁[주식]_Class C-P2, 유리협찬성장주증권자투자신탁[주식]_Class C-P2e, 유리협찬성장주증권자투자신탁[주식]_Class C-e, 유리협찬성장주증권자투자신탁[주식]_Class S, 유리협찬성장주증권자투자신탁[주식]_Class S-P, 유리협찬성장주증권자투자신탁[주식]_Class C-F		2등급	54350, D3249, D3250, D3251, D3253, D3256, D3257, D3258, D3259, D3254, D3260, D3261, D3262	해당하지 않음
펀드의 종류	투자신탁,증권펀드(주식형), 개방형, 추가형, 종류형, 모자형	최초설정일	2006.01.31	
운용기간	2021.10.31 ~ 2022.01.30	존속기간	추가형으로 별도의 존속기간이 없음	
자산운용회사	유리자산운용	펀드재산보관회사	국민은행	
판매회사	교보생명보험, 국민은행, 미래에셋증권, 부국증권, 한국투자증권, 한국포스증권	일반사무관리회사	하나펀드서비스	
상품의 특징	이 투자신탁은 자산총액의 80% 이상을 '유리협찬성장주증권모투자신탁[주식]'에 투자하고 있습니다.			

▶ 펀드 구성



※ 자펀드 자산현황을 100으로 가정하였을때 각 모펀드의 집합투자증권을 얼마만큼 투자하고 있는지를 보여줍니다.

▶ **재산현황**

재산현황 표를 통해 당기말과 전기말 간의 자산총액, 부채총액, 순자산 총액 및 기준가격의 추이를 비교할 수 있습니다.

주) 기준가격이란 투자자가 집합투자증권을 입금(매입), 출금(환매)하는 경우 또는 분배금(상환금포함) 수령 시에 적용되는 가격으로 펀드의 순자산총액을 발행된 수익증권 총좌수로 나눈 가격을 말합니다.

※ 분배금내역

구분	분배금지일	분배금지금액	분배후수탁고	기준가격(원)		비고
				분배금 지급전	분배금 지급후	
유리협찬성장주증권투자신탁[주식]_운용	2022. 2. 3.	60	14,243	1232.72	1228.52	
유리협찬성장주증권투자신탁[주식]_Class A	2022. 2. 3.	0	7,245	1195.83	1195.83	
유리협찬성장주증권투자신탁[주식]_Class A-e	2022. 2. 3.	0	64	1334.93	1334.93	
유리협찬성장주증권투자신탁[주식]_Class C	2022. 2. 3.	0	11	1129.71	1129.71	
유리협찬성장주증권투자신탁[주식]_Class C-e	2022. 2. 3.	0	12	1239.31	1239.31	
유리협찬성장주증권투자신탁[주식]_Class C-P1	2022. 2. 3.	0	2	950.07	950.07	
유리협찬성장주증권투자신탁[주식]_Class C-P1e	2022. 2. 3.	0	831	1146.8	1146.8	
유리협찬성장주증권투자신탁[주식]_Class C-P2	2022. 2. 3.	0	160	1321.79	1321.79	
유리협찬성장주증권투자신탁[주식]_Class C-P2e	2022. 2. 3.	0	87	1337.94	1337.94	
유리협찬성장주증권투자신탁[주식]_Class S	2022. 2. 3.	0	3	971.61	971.61	
유리협찬성장주증권투자신탁[주식]_Class S-P	2022. 2. 3.	0	1	973.72	973.72	
유리협찬성장주증권투자신탁[주식]_Class C-F	2022. 2. 3.	0	8,410	879.3	879.3	

주) 분배후수탁고는 재투자 48 백만좌 포함입니다.

▶ 펀드의 투자전략

투자전략
[포트폴리오 구성 전략] 일정한 계량지표를 기준으로 투자가능 종목군을 구성하고 이러한 투자가능 종목군에 포함된 종목 중 가치분석, 성장성 예측 등의 분석을 통해 선별된 대형주 및 중소형주로 포트폴리오를 구성합니다. 기타 기업의 인수, 합병, 실적 모멘텀 등 이벤트를 활용한 종목별 대응으로 수익을 추구할 수 있습니다. 이 투자신탁의 비교지수는 코스닥 시장의 성과를 반영하지 않지만 이 투자신탁은 코스닥시장 상장종목에도 투자할 수 있다는 점에 유의하시기 바랍니다. 대형주와 중소형주의 비중은 시장상황 등 여건에 따라 탄력적으로 조절될 수 있습니다.
[현금성자산 운용전략] 이 투자신탁은 환매대금 확보 등을 위하여 채권과 어음, 자산유동화 증권 등의 투자와 유가증권 대여, 30일 미만의 단기대출, 금융기관에의 예치(만기 1년 이내) 등의 방법으로 운용합니다.
[기타] 이 투자신탁은 주식에 대한 투자비중의 조절을 통한 수익의 추구를 최소화할 예정이나 운용자의 판단 등에 따라 일정 범위 내에서 주식 투자비중 조절 전략을 구사할 수 있습니다.

위험관리
운용역 개인의 독단에 의한 의사결정을 지양하기 위하여 중요한 의사결정 사항은 자산운용전략위원회, 위험관리위원회 등에서 결정합니다. 리스크관리본부에서 각종 법령 및 규정, 지침, 내규가 지켜지는지를 모니터링하고 독립적으로 펀드의 실적평가 및 분석업무를 수행합니다. 투자대상종목군 선정 단계에서 계량분석 기법 등을 활용하여 부도 위험이 높다고 예상되는 종목은 사전적으로 제외하는 것을 원칙으로 합니다(당사는 이를 위하여 별도의 퀀트운용팀을 두어 채권스코어 모형, 부도예측 모형, 재무분석 모형 등을 개발, 활용하고 있습니다)

수익구조
자산총액의 80% 이상을 '유리험찬성장주증권모투자신탁[주식]'에 투자하는 펀드 특성상 이 펀드의 성과는 주식시세의 등락 및 배당으로부터 절대적인 영향을 받습니다. 그 밖에 주식에 투자하고 남은 자산에서 발생하는 이자수입 및 평가 손익 등이 이 투자신탁의 성과에 영향을 미치게 됩니다. 이 펀드 고유의 운용전략으로 인한 성과가 유요하게 목표를 달성하여 초과수익이 발생할 경우 이 투자신탁의 성과는 대형주와 중소형주의 가중평균 성과를 고려하여 산출되는 비교지수의 성과를 상회하게 되며 그렇지 않을 경우 비교지수 인 성과에 미달하게 됩니다. 운용자의 재량에 따라 적극적인 초과수익전략을 구사하는 특성상 이 투자신탁의 성과가 비교지수 성과에 일정한 제한 없이 미달할 가능성이 있다는 점에 유의하시기 바랍니다. 이 펀드의 성과는 자본이득, 배당수입, 이자수입으로 구분할 수 있으며 일반적으로 자본이득이 성과에 미치는 영향이 절대적인 비중을 차지합니다.

3. 운용경과 및 수익률현황

▶ 운용경과

코스피 시장은 11월까지 5개월 연속 하락세를 마감하고 12월에는 상승 반전 했습니다. 하지만 1월에는 다시 하락하며 시장의 불안감을 키웠습니다. 월간 수익률은 11월 -4.43%, 12월 +4.88%, 1월 -10.56%를 기록했습니다.
11월 코스피는 -4.43%, 코스닥은 -2.69%를 기록했습니다. 코스피는 5개월 연속 하락했습니다. 코스피 시가총액 규모별 수익률은 대형주 -3.60%, 중형주 -9.85%, 소형주 -12.81%로 그동안 상대적으로 양호했던 중소형주의 하락폭이 더 컸습니다.
월 초 미국과 중국의 물가지표는 예상보다 부정적으로 발표되면서 인플레이션 우려를 자극했고, 그 결과 지수는 하락 출발했습니다. 하지만 3분기 실적 발표 시즌을 거치며 삼성전자, SK하이닉스 등 반도체 기업의 보수적 투자 계획 발표 등의 영향으로 지수는 3000p를 회복했습니다. 그러나 미국 연준의 긴축 기조 재확인, 코로나19(확진자 수 급증, 신규 변이 바이러스 출현) 등이 시장에 부정적 영향을 미치며 코스피 지수는 연중 최저치인 2839p로 마감했습니다. 12월 코스피는 +4.88%, 코스닥은 +7.08%를 기록했습니다. 코스피는 5개월 연속 하락세를 마감하고 상승 반전에 성공했습니다. 코스피 시가총액 규모별 수익률은 대형주 +5.52, 중형주 +6.62%, 소형주 +9.08%로 시가총액 규모가 작을 수록 상승폭이 컸습니다.
매파적 성향을 드러낸 미 연준과 전세계 코로나19 재확산이 시장에 부정적 영향을 미쳤습니다.특히 오미크론 변이 바이러스가 투자심리의 변동성을 키웠습니다. 반면 11월 수출액이 처음으로 월간 600억 달러를 돌파하는 등 역사상 최고치를 기록하며 긍정적인 실적 전망을 가능하게 했습니다. 또한 중국의 지운을 인하와 미국 반도체 기업인 마이크론의 긍정적 실적 및 가이던스 발표 등은 코스피 지수 상승을 견인하며 2977p로 끝났습니다.
1월 코스피는 -10.56%, 코스닥은 -15.58%를 기록했습니다. 지난달 반등한 지수는 한 달 만에 다시 하락했습니다. 코스피 시가총액 규모별 수익률은 대형주 -8.98%, 중형주 -9.68%, 소형주 -8.94%로 모두 부진했습니다.
월 초 예상을 상회한 미국 고용지표와 치솟는 국제 유가 등은 인플레이션 우려를 자극했습니다. 특히 12월 FOMC 의사록이 공개되며 더 이른 금리인상, 대차대조표 축소 등 매파적인 내용들이 확인됐습니다. 이에 미국 10년물 국채 금리는 1.5%대에서 1.8%대로 급등했습니다. 월 말에 열린 1월 FOMC에서 파월 연준 의장은 시장의 기대와는 다르게 강경한 발언을 내뱉으며 불확실성을 확대 시켰습니다. 더불어 러시아와 우크라이나 사이의 긴장감은 위험자산 회피 성향을 키웠고, LG에너지솔루션의 코스피 상장선 수급 문제를 일으키며 변동성 확대를 부추겼습니다.
한편 중국 인민은행은 경기부양을 위해 중기유동성지원창구(MLF) 대출금리와 대출우대금리(LPR) 인하 등을 단행했지만 호재가 되기에는 부족했습니다.

▶ 투자환경 및 운용 계획

코스피 시장은 제한적인 수준에서 움직일 것으로 예상합니다. 낙폭과대에 따른 기술적 반동이 나타나겠지만 추세적으로 상승하기에는 어려워 보입니다. 투자자들은 1월 FOMC에서 금리 인상 횟수와 속도에 대한 불확실성 해소를 기대했지만 파월 의장은 예상과 다르게 강경 발언을 쏟아냈습니다. 다가오는 3월 FOMC 금리 인상이 예상되는 가운데 불확실성은 점진적으로 해소될 것으로 보입니다. 다만 파월 의장이 결과를 보고 정책 결정을 하겠다고 밝힌 만큼 주기적으로 발표되는 경제지표에 시장은 민감하게 반응할 것으로 전망됩니다.
또한 러시아와 우크라이나의 분쟁도 시장의 불안을 불러일으키는 요소입니다. 러시아가 우크라이나 국경으로 군대를 배치하는 등 긴장감은 상승하고 있습니다. 각국 정부의 중재 및 협상으로 긴장감이 낮아 졌다가도 양국의 예상지 못한 움직임과 충돌은 불확실성을 높이는 요소입니다. 언론보도에 따르면 양측 모두 전쟁 보다는 외교적 방법으로 문제를 풀겠다고 밝히고 있습니다. 당분간은 관련 지정학적 뉴스에 따라 시장의 변동성이 커질 것으로 보입니다.
향후 운용전략은 다음과 같습니다. 현재 포트폴리오 구간을 유지하는 가운데 지수 조정 시 리오프닝 관련주와 경기민감주 비중을 점진적으로 늘려갈 계획입니다. 또한 균형 잡힌 포트폴리오를 통해 지속적으로 리스크 관리를 할 계획입니다.
긍정적으로 보고 있는 산업은 다음과 같습니다.
- 리오프닝: 점진적으로 방역체계가 완화될 것으로 보입니다. 관련 업종들의 실적 및 투자 심리가 개선될 것으로 예상됩니다.
- 소재(화학/철강 등): 중국 정부는 베이징 올림픽 이후 적극적인 경기부양책을 펼칠 것으로 예상하고 있습니다. 이에 소재 등 경기민감 업종이 수혜를 입을 것으로 전망합니다.

▶ 기간(누적) 수익률

기간(누적)수익률 표를 통해 자산운용보고서 작성 기준일(당기말) 현재 펀드의 기간별 누적수익률을 확인 할 수 있으며, 비교지수(벤치마크) 성과와 펀드의 성과를 비교하여 볼 수 있습니다.

(단위 : %)				
구분	최근 3개월	최근 6개월	최근 9개월	최근 12개월
유리험찬성장주증권자[주식]_운용	-5.24	-10.20	-6.73	-0.24
(비교지수 대비 성과)	(4.58)	(5.81)	(7.89)	(9.68)
종류(Class)별 현황				
유리험찬성장주증권자[주식]_C/A	-5.54	-10.77	-7.59	-1.45
(비교지수 대비 성과)	(4.28)	(5.24)	(7.03)	(8.47)
유리험찬성장주증권자[주식]_C/A-e	-5.48	-10.65	-7.41	-1.19
(비교지수 대비 성과)	(4.34)	(5.36)	(7.21)	(8.73)
유리험찬성장주증권자[주식]_C/C	-5.67	-10.99	-7.93	-1.92
(비교지수 대비 성과)	(4.15)	(5.02)	(6.69)	(8.00)
유리험찬성장주증권자[주식]_C/C-P1	-5.48	-10.65	-7.41	-
(비교지수 대비 성과)	(4.34)	(5.36)	(7.21)	-
유리험찬성장주증권자[주식]_C/C-P1e	-5.45	-10.60	-7.34	-1.09
(비교지수 대비 성과)	(4.37)	(5.41)	(7.28)	(8.83)
유리험찬성장주증권자[주식]_C/C-P2	-5.52	-10.72	-7.51	-1.34
(비교지수 대비 성과)	(4.30)	(5.29)	(7.11)	(8.58)
유리험찬성장주증권자[주식]_C/C-P2e	-5.47	-10.62	-7.37	-1.14
(비교지수 대비 성과)	(4.35)	(5.39)	(7.25)	(8.78)
유리험찬성장주증권자[주식]_C/C-e	-5.54	-10.76	-7.58	-1.43
(비교지수 대비 성과)	(4.28)	(5.25)	(7.04)	(8.49)
유리험찬성장주증권자[주식]_C/S	-5.47	-10.64	-7.39	-

(비교지수 대비 성과)	(4.35)	(5.37)	(7.23)	-
유리힘찬성장주증권자[주식]_C/S-P	-5.42	-10.53	-7.23	-
(비교지수 대비 성과)	(4.40)	(5.48)	(7.39)	-
유리힘찬성장주증권자[주식]_Class C-F	-5.42	-	-	-
(비교지수 대비 성과)	(4.40)	-	-	-
비교지수(벤치마크)	-9.82	-16.01	-14.62	-9.92

주)비교지수(벤치마크): KOSPI X 95% + CD91 X 5%

※ 위 투자실적은 과거 성과를 나타낼 뿐 미래의 운용성과를 보장하는 것은 아닙니다.

구분	최근 1년	최근 2년	최근 3년	최근 5년
유리힘찬성장주증권자[주식]_운용	-0.24	48.02	52.84	55.49
(비교지수 대비 성과)	(9.68)	(28.23)	(41.77)	(39.88)
종류(Class)별 현황				
유리힘찬성장주증권자[주식]_C/A	-1.45	44.54	49.25	51.84
(비교지수 대비 성과)	(8.47)	(24.75)	(38.18)	(36.23)
유리힘찬성장주증권자[주식]_C/A-e	-1.19	-	-	-
(비교지수 대비 성과)	(8.73)	-	-	-
유리힘찬성장주증권자[주식]_C/C	-1.92	-	-	-
(비교지수 대비 성과)	(8.00)	-	-	-
유리힘찬성장주증권자[주식]_C/C-P1	-	-	-	-
(비교지수 대비 성과)	-	-	-	-
유리힘찬성장주증권자[주식]_C/C-P1e	-1.09	-	-	-
(비교지수 대비 성과)	(8.83)	-	-	-
유리힘찬성장주증권자[주식]_C/C-P2	-1.34	-	-	-
(비교지수 대비 성과)	(8.58)	-	-	-
유리힘찬성장주증권자[주식]_C/C-P2e	-1.14	-	-	-
(비교지수 대비 성과)	(8.78)	-	-	-
유리힘찬성장주증권자[주식]_C/C-e	-1.43	-	-	-
(비교지수 대비 성과)	(8.49)	-	-	-
유리힘찬성장주증권자[주식]_C/S	-	-	-	-
(비교지수 대비 성과)	-	-	-	-
유리힘찬성장주증권자[주식]_C/S-P	-	-	-	-
(비교지수 대비 성과)	-	-	-	-
유리힘찬성장주증권자[주식]_Class C-F	-	-	-	-
(비교지수 대비 성과)	-	-	-	-
비교지수(벤치마크)	-9.92	19.79	11.07	15.61

주)비교지수(벤치마크): KOSPI X 95% + CD91 X 5%

※ 위 투자실적은 과거 성과를 나타낼 뿐 미래의 운용성과를 보장하는 것은 아닙니다.

▶ 손익현황												(단위:백만원)
구분	증권		파생상품		부동산	특별자산		단기대출 및		기타	손익합계	
	주식	채권	어음	집합투자		장외	실물자산	기타	예금			
전기	-602	0	0	0	0	0	0	0	0	0	-602	
당기	-1,077	0	0	0	0	0	0	0	1	0	-1,076	

4. 자산현황

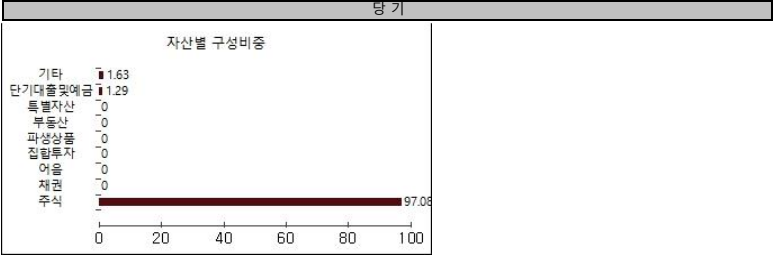
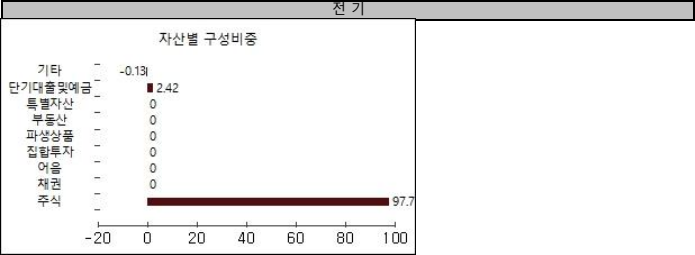
아래 표시된 자산구성 현황은 고객님의 가입한 자펀드가 모펀드에 투자하고 있는 비율에 따라 안분한 결과를 보여주고 있습니다.

▶ 자산구성현황

자산구성현황 표를 통해 자산운용보고서 작성 기준일(당기말) 현재 펀드가 보유하고 있는 자산의 내역을 각 자산군 및 통화별로 확인할 수 있습니다. 또한 그래프를 통해 당기말과 전기말 간의 자산별 구성비율을 비교할 수 있습니다.

통화별 구분	증권				파생상품		부동산	특별자산		단기대출 및 예금	기타	자산총액
	주식	채권	어음	집합투자	장내	장외		실물자산	기타			
KRW	16,993	0		0	0	0	0	0	0	225	286	17,504
(1.00)	(97.08)	(0.00)	(0.00)	(0.00)	(0.00)	(0.00)	(0.00)	(0.00)	(0.00)	(1.29)	(1.63)	(100.00)
합계	16,993	0		0	0	0	0	0	0	225	286	17,504

*④: 구성비중



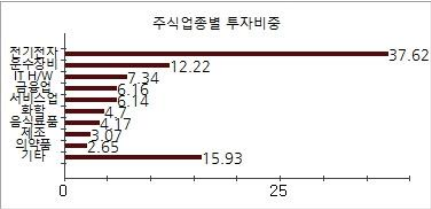
주) 위의 결과는 해당 자펀드의 실제 자산보유 내역을 투자자에게 보여주기 위해, 모펀드의 자산구성 내역을 해당 자펀드가 각 모펀드에서 차지하고 있는 비율을 가중치로 적용하여 안분한 결과입니다. 실제 수익증권 기준으로 작성한 결과와 비교하여 상이한 결과가 발생할 수 있습니다.

▶ 주식업종별 투자비중

주식업종별 투자비중 표를 통해 자산운용보고서 작성 기준일(당기말) 현재 펀드가 투자하고 있는 주식자산의 업종별 구성 현황을 확인할 수 있습니다. 각 비중은 펀드가 보유한 주식자산 내에서의 비중을 나타냅니다.

순위	업종명	비중	순위	업종명	비중
1	전기전자	37.62	6	화학	4.70
2	운수장비	12.22	7	음식료품	4.17
3	IT H/W	7.34	8	제조	3.07
4	금융업	6.16	9	의약품	2.65
5	서비스업	6.14	10	기타	15.93

주) 주식종목의 업종 구분은, 국내 주식은 한국거래소의 업종분류기준, 해외 주식은 GICS(국제산업분류기준) 2차 분류를 따릅니다.



▶ 투자대상 상위 10종목

투자대상 상위 10종목 표를 통해 전체 자산군을 대상으로 펀드 자산총액에서 차지하는 상위 10개 보유 종목을 확인할 수 있습니다. 각 비중은 펀드의 자산총액에서 해당 종목이 차지하는 비중을 나타냅니다.

(단위 : %)

순위	구분	종목명	비중	순위	구분	종목명	비중
1	주식	삼성전자	22.60	6	주식	삼성바이오로직스	2.28
2	주식	SK하이닉스	6.08	7	주식	LG화학	2.18
3	주식	기아	3.35	8	주식	우리금융지주	1.77
4	주식	현대차	3.23	9	주식	NAVER	1.76
5	주식	LG에너지솔루션	2.91	10	주식	KB금융	1.70

※보다 상세한 투자대상자산 내용은 금융투자협회 전자공시사이트의 펀드 분기영업보고서 및 결산보고서를 참고하실 수 있습니다.(인터넷주소 <http://dis.kofia.or.kr>) 단, 협회 전자공시사이트에서 조회한 분기영업보고서 및 결산보고서는 본 자산운용보고서와 작성기준일이 상이할 수 있습니다.

▼ 각 자산별 보유종목 내역

각 자산별 보유종목 내역을 통해 투자대상 상위 10종목 및 펀드자산총액의 5% 이상을 차지하는 종목, 또는 발행주식 총 수의 1%를 초과한 종목(해외주식은 제외)을 각 자산군별로 구분하여 확인 할 수 있습니다.

▶ 주식

(단위 : 주, 백만원, %)

종목명	보유수량	평가금액	비중	발행국가	통화	업종	비고
삼성전자	53,972	3,956	22.6	대한민국	KRW	전기전자	
SK하이닉스	8,838	1,065	6.08	대한민국	KRW	전기전자	
기아	7,146	586	3.35	대한민국	KRW	운수장비	
현대차	2,988	566	3.23	대한민국	KRW	운수장비	
LG에너지솔루션	1,131	509	2.91	대한민국	KRW	전기전자	
삼성바이오로직스	539	399	2.28	대한민국	KRW	의약품	
LG화학	595	381	2.18	대한민국	KRW	화학	
우리금융지주	21,126	309	1.77	대한민국	KRW	금융업	
NAVER	996	309	1.76	대한민국	KRW	서비스업	
KB금융	4,986	297	1.7	대한민국	KRW	금융업	

주) 투자대상 상위 10종목 및 평가금액이 자산총액의 5%를 초과하는 경우 기재 또는 발행주식 총수의 1% 초과 종목

5. 투자운용전문인력 현황

▶ 투자운용인력(펀드매니저)

(단위 : 개, 억원)

성명	직위	나이	운용중인 펀드 현황		성과보수가 있는 펀드 및 일임계약 운용규모		협회등록번호
			펀드개수	운용규모	펀드개수	운용규모	
김상우 ^{주)}	주식운용본부장	1968	16	2,013	1	6	2117000860
박정엽	주식운용1팀장	1982					2117000550

주1) 성명이 굵은 글씨로 표시된 것이 책임운용전문인력이며, ‘책임 운용전문인력’이란 운용전문인력 중 투자전략 수립 및 투자 의사결정 등에 있어 주도적이고 핵심적인 역할을 수행하는 자를 말함.

주2) 운용중인 다른 집합투자기구 수 및 규모를 산정 할 때 해당 운용팀에서 운용중인 전체 집합투자기구를 대상으로 하며 모자형 구조의 모집합투자기구는 제외합니다.

주3) 펀드의 투자운용인력 변경내역 등은 금융투자협회 전자공시사이트의 수시공시 등을 참고 하실 수 있습니다. (인터넷 주소 <http://dis.kofia.or.kr>) 단, 협회 전자공시사이트가 제공하는 정보와 본 자산운용보고서가 제공하는 정보의 작성 기준일이 상이할 수 있습니다.

▶ 운용전문인력 변경내역

기간	운용전문인력
2018.07.23 ~ 현재 2020.03.21 ~ 현재	김상우 박정엽

▶ 해외운용수탁회사

회사명	소재	국가명	비고
해당사항 없음			

6. 비용 현황

▶ 업자별 보수 지급 현황

업자별 보수 지급현황 표를 통해 펀드가 펀드의 운용과 관련된 관계회사(자산운용사, 판매회사, 신탁업자, 일반사무관리회사 등)에 지급한 보수와 비용(기타 비용, 매매중계수수료)을 확인할 수 있습니다. 또한 당기와 전기의 보수 및 비용 발생현황을 비교할 수 있습니다.

(단위: 백만원, %)

	구분	전기		당기		
		금액	비율 ^{주1)}	금액	비율 ^{주1)}	
유리험찬성장주증권자[주식]_운용	자산운용사	0.00	0.00	0.00	0.00	
	판매회사	0.00	0.00	0.00	0.00	
	펀드재산보관회사(신탁업자)	0.00	0.00	0.00	0.00	
	일반사무관리회사	0.00	0.00	0.00	0.00	
	보수합계	0.00	0.00	0.00	0.00	
	기타비용 ^{주2)}	0.00	0.00	0.00	0.00	
	매매 중개 수수료	단순매매, 중개수수료	10.39	0.09	16.91	0.11
		조사분석업무 등				
		서비스 수수료	1.80	0.02	4.64	0.03
		합계	12.19	0.11	21.55	0.14
유리험찬성장주증권자[주식]_C/A	증권거래세	8.92	0.08	12.29	0.08	
	자산운용사	15.65	0.16	15.00	0.16	
	판매회사	12.26	0.13	11.75	0.13	
	펀드재산보관회사(신탁업자)	0.73	0.01	0.70	0.01	
	일반사무관리회사	0.36	0.00	0.35	0.00	
	보수합계	29.00	0.30	27.80	0.30	
	기타비용 ^{주2)}	0.05	0.00	0.05	0.00	
	매매 중개 수수료	단순매매, 중개수수료	8.82	0.09	9.35	0.10
		조사분석업무 등				
		서비스 수수료	1.53	0.02	2.60	0.03
		합계	10.35	0.11	11.95	0.13
유리험찬성장주증권자[주식]_C/A-e	증권거래세	7.59	0.08	7.48	0.08	
	자산운용사	0.15	0.16	0.14	0.16	
	판매회사	0.06	0.06	0.06	0.06	
	펀드재산보관회사(신탁업자)	0.01	0.01	0.01	0.01	
	일반사무관리회사	0.00	0.00	0.00	0.00	
	보수합계	0.21	0.24	0.21	0.24	
	기타비용 ^{주2)}	0.00	0.00	0.00	0.00	
	매매 중개 수수료	단순매매, 중개수수료	0.08	0.09	0.09	0.10
		조사분석업무 등				
		서비스 수수료	0.01	0.02	0.03	0.03
		합계	0.10	0.11	0.12	0.13
	증권거래세	0.07	0.08	0.07	0.08	

유리협찬성장주증권자[주식]_C/C	자산운용사		0.01	0.16	0.02	0.16
	판매회사		0.02	0.25	0.03	0.25
	펀드재산보관회사(신탁업자)		0.00	0.01	0.00	0.01
	일반사무관리회사		0.00	0.00	0.00	0.00
	보수합계		0.04	0.42	0.05	0.42
	기타비용 <small>주2)</small>		0.00	0.00	0.00	0.00
	매매 중개 수수료	단순매매, 중개수수료	0.01	0.08	0.01	0.10
		조사분석업무 등	0.00	0.02	0.00	0.03
		서비스 수수료				
		합계	0.01	0.10	0.02	0.13
유리협찬성장주증권자[주식]_C/C-P1	증권거래세		0.01	0.08	0.01	0.08
	자산운용사		0.00	0.16	0.00	0.16
	판매회사		0.00	0.07	0.00	0.07
	펀드재산보관회사(신탁업자)		0.00	0.01	0.00	0.01
	일반사무관리회사		0.00	0.00	0.00	0.00
	보수합계		0.00	0.24	0.00	0.24
	기타비용 <small>주2)</small>		0.00	0.00	0.00	0.00
	매매 중개 수수료	단순매매, 중개수수료	0.00	0.09	0.00	0.10
		조사분석업무 등				
		서비스 수수료	0.00	0.02	0.00	0.03
		합계	0.00	0.11	0.00	0.13
유리협찬성장주증권자[주식]_C/C-P1e	증권거래세		0.00	0.08	0.00	0.08
	자산운용사		1.80	0.16	1.56	0.16
	판매회사		0.42	0.04	0.36	0.04
	펀드재산보관회사(신탁업자)		0.08	0.01	0.07	0.01
	일반사무관리회사		0.04	0.00	0.04	0.00
	보수합계		2.34	0.21	2.03	0.21
	기타비용 <small>주2)</small>		0.01	0.00	0.00	0.00
	매매 중개 수수료	단순매매, 중개수수료	1.04	0.09	0.97	0.10
		조사분석업무 등				
		서비스 수수료	0.18	0.02	0.27	0.03
		합계	1.22	0.11	1.24	0.13
유리협찬성장주증권자[주식]_C/C-P2	증권거래세		0.88	0.08	0.78	0.08
	자산운용사		0.47	0.16	0.38	0.16
	판매회사		0.29	0.10	0.24	0.10
	펀드재산보관회사(신탁업자)		0.02	0.01	0.02	0.01
	일반사무관리회사		0.01	0.00	0.01	0.00
	보수합계		0.79	0.27	0.65	0.27
	기타비용 <small>주2)</small>		0.00	0.00	0.00	0.00
	매매 중개 수수료	단순매매, 중개수수료	0.28	0.10	0.24	0.10
		조사분석업무 등	0.05	0.02	0.07	0.03
		서비스 수수료				
		합계	0.33	0.11	0.31	0.13
유리협찬성장주증권자[주식]_C/C-P2e	증권거래세		0.23	0.08	0.19	0.08
	자산운용사		0.21	0.16	0.20	0.16
	판매회사		0.07	0.05	0.06	0.05
	펀드재산보관회사(신탁업자)		0.01	0.01	0.01	0.01
	일반사무관리회사		0.00	0.00	0.00	0.00
	보수합계		0.29	0.22	0.27	0.22
	기타비용 <small>주2)</small>		0.00	0.00	0.00	0.00
	매매 중개 수수료	단순매매, 중개수수료	0.12	0.09	0.12	0.10
		조사분석업무 등				
		서비스 수수료	0.02	0.02	0.03	0.03
		합계	0.14	0.11	0.16	0.13
유리협찬성장주증권자[주식]_C/C-e	증권거래세		0.10	0.08	0.10	0.08
	자산운용사		0.03	0.16	0.03	0.16
	판매회사		0.02	0.13	0.02	0.13
	펀드재산보관회사(신탁업자)		0.00	0.01	0.00	0.01
	일반사무관리회사		0.00	0.00	0.00	0.00
	보수합계		0.05	0.30	0.05	0.30
	기타비용 <small>주2)</small>		0.00	0.00	0.00	0.00
	매매 중개 수수료	단순매매, 중개수수료	0.02	0.09	0.02	0.10
		조사분석업무 등	0.00	0.02	0.00	0.03
		서비스 수수료				
		합계	0.02	0.11	0.02	0.13
유리협찬성장주증권자[주식]_C/S	증권거래세		0.01	0.08	0.01	0.08
	자산운용사		0.01	0.16	0.01	0.16
	판매회사		0.00	0.06	0.00	0.06
	펀드재산보관회사(신탁업자)		0.00	0.01	0.00	0.01
	일반사무관리회사		0.00	0.00	0.00	0.00
	보수합계		0.01	0.23	0.01	0.23
	기타비용 <small>주2)</small>		0.00	0.00	0.00	0.00
	매매 중개 수수료	단순매매, 중개수수료	0.01	0.08	0.00	0.10
		조사분석업무 등	0.00	0.02	0.00	0.03
		서비스 수수료				
		합계	0.01	0.10	0.01	0.13
유리협찬성장주증권자[주식]_C/S-P	증권거래세		0.00	0.08	0.00	0.08
	자산운용사		0.00	0.15	0.00	0.15
	판매회사		0.00	0.02	0.00	0.03
	펀드재산보관회사(신탁업자)		0.00	0.00	0.00	0.00
	일반사무관리회사		0.00	0.00	0.00	0.00
	보수합계		0.00	0.17	0.00	0.18
	기타비용 <small>주2)</small>		0.00	0.00	0.00	0.00
	매매 중개 수수료	단순매매, 중개수수료	0.00	0.09	0.00	0.11
		조사분석업무 등				
		서비스 수수료	0.00	0.02	0.00	0.03
		합계	0.00	0.11	0.00	0.13
유리협찬성장주증권자[주식]_Class C-F	증권거래세		0.00	0.08	0.00	0.08
	자산운용사		0.04	0.14	7.37	0.16
	판매회사		0.00	0.01	0.57	0.01
	펀드재산보관회사(신탁업자)		0.00	0.01	0.34	0.01
	일반사무관리회사		0.00	0.00	0.17	0.00
	보수합계		0.05	0.16	8.46	0.19
	기타비용 <small>주2)</small>		0.00	0.00	0.03	0.00
	매매 중개 수수료	단순매매, 중개수수료	0.01	0.05	6.10	0.13
		조사분석업무 등				
		서비스 수수료	0.00	0.01	1.63	0.04
		합계	0.02	0.06	7.73	0.17
	증권거래세		0.02	0.06	3.63	0.08

* 펀드의 순자산총액(기간평균) 대비 비율
 ** 기타비용이란 회계감사비용, 증권 등의 예탁 및 결제비용 등 펀드에서 경상적, 반복적으로 지출된 비용으로서 매매, 중개수수료는 제외한 것입니다.
 ※ 성과보수내역 : 없음
 ※ 모자형의 경우 모펀드에서 발생한 비율을 자펀드가 차지하는 비율대로 안분하여 합산한 수치입니다.

▶ 총보수, 비용비율

총보수, 비용비율 표를 통해 투자자가 펀드를 통해 부담한 보수와 비용의 수준을 펀드 순자산 연평잔액에 대한 비율로 확인 할 수 있습니다.

(단위: 연환산,%)

	구분	해당 펀드		상위펀드 비용 합산	
		총보수·비용비율	매매·중개수수료비율	합성총보수·비용비율	매매·중개수수료 비율
유리협찬성장주증권자[주식]_운용	전기	0	0	0	0.383
	당기	0	0	0	0.4205
종류(Class)별 현황					
유리협찬성장주증권자[주식]_C/A	전기	1.1989	0	1.1989	0.3853
	당기	1.1989	0	1.1989	0.3937
유리협찬성장주증권자[주식]_C/A-e	전기	0.9422	0	0.9422	0.3961
	당기	0.9427	0	0.9427	0.4427
유리협찬성장주증권자[주식]_C/C	전기	1.6735	0	1.6735	0.3715
	당기	1.6805	0	1.6805	0.4385
유리협찬성장주증권자[주식]_C/C-P1	전기	0.9509	0	0.9509	0.3647
	당기	0.9498	0	0.9498	0.4146
유리협찬성장주증권자[주식]_C/C-P1e	전기	0.8426	0	0.8426	0.3641
	당기	0.8427	0	0.8427	0.4
유리협찬성장주증권자[주식]_C/C-P2	전기	1.0918	0	1.0918	0.3742
	당기	1.092	0	1.092	0.3952
유리협찬성장주증권자[주식]_C/C-P2e	전기	0.8907	0	0.8907	0.3897
	당기	0.8904	0	0.8904	0.3938
유리협찬성장주증권자[주식]_C/C-e	전기	1.1869	0	1.1869	0.3853
	당기	1.1866	0	1.1866	0.3786
유리협찬성장주증권자[주식]_C/S	전기	0.9227	0	0.9227	0.3556
	당기	0.9216	0	0.9216	0.3942
유리협찬성장주증권자[주식]_C/S-P	전기	0.6957	0	0.6957	0.3624
	당기	0.6976	0	0.6976	0.4165
유리협찬성장주증권자[주식]_Class C-F	전기	0.7389	0	0.7389	0.2706
	당기	0.7436	0	0.7436	0.6749

주1) 총보수·비용비율(Total Expense Ratio)이란 운용보수 등 펀드에서 부담하는 '보수'와 '기타비용' 총액을 순자산 연평잔액(보수·비용 차감전 기준)으로 나눈 비율로서 해당 운용기간 중 투자자가 부담한 총 보수·비용수준을 나타냅니다.
주2) 매매·중개수수료 비율이란 매매·중개수수료를 순자산 연평잔액(보수·비용 차감전 기준)으로 나눈 비율로서 해당 운용기간 중 투자자가 부담한 매매·중개수수료의 수준을 나타냅니다.
주3) 모자형의 경우 모펀드에서 발생한 비용을 자펀드가 차지하는 비율대로 안분하여 합산한 수치입니다.

7. 투자자산매매내역

매매주식 규모 및 회전을 표와 최근 3분기 매매회전을 추이 표를 통해 당기 및 최근 3분기 동안에 대해 펀드가 수행한 주식거래의 빈도를 확인 할 수 있습니다. 매매회전율이 높을 경우 매매거래수수료(0.1%내외) 및 증권거래세(매도시 0.3%) 발생으로 실제 투자자가 부담하게 되는 펀드의 비용이 증가합니다.

▶ 매매주식규모 및 회전율

(단위:백만원, %)

유리협찬성장주증권모[주식]		매수		매도		매매회전율 추)	
수량	금액	수량	금액	수량	금액	해당기간	연환산
239,542	13,946	123,833	6,647			36.46	144.65

추) 해당 운용기간 중 매도한 주식가액의 총액을 그 해당 운용기간 중 보유한 주식의 평균가액으로 나눈 비율을 나타냅니다.

▶ 최근 3분기 주식 매매회전율 추이

(단위: %)

유리협찬성장주증권모[주식]		2021-05-31 ~ 2021-07-30	2021-07-31 ~ 2021-10-30	2021-10-31 ~ 2022-01-30
		31.80	35.53	36.46

8. 동일한[해당] 집합투자업자가 운용하는 집합투자기구에 대한 투자현황

▶ 투자현황

(단위: 백만원, %)

투자대상 집합투자기구 현황		투자대상 집합투자증권 보유수(B)	보유비중 (=A/B*100(%))
집합투자기구명	발행총수(A)		
해당사항 없음	0	0	0

9. 펀드 관련 유동성 위험 등 주요 위험현황 및 관리방안

▶ 가. 유동성위험 등 운용관련 주요 위험 현황

1. 운용전략 특성에 따른 잠재 위험요인 등
투자한 기업이 횡령, 배임, 분식회계, 적자 지속 등에 따른 거래정지와 상장폐지 등의 특수위험이 존재할 수 있습니다. 투자한 기업의 보유주식수, 거래량 등이 풍부하지 않은 경우 매도 물량에 따른 환금성 제약이 발생할 수 있습니다.
2. 환매중단 등 위험발생사유 또는 위험발생가능성 판단사유 등
대량 펀드 환매 시 발생 가능한 환금성 위험이 있을 수 있습니다.

▶ 나. 주요 위험 관리 방안

1. 운용전략 특성에 따른 잠재 위험요인 등
특수 위험의 경우 재무적 안정성과 감사인의 적격 여부 등을 확인해 투자하고 있습니다. 시가총액, 거래량, 유통주식수 등을 반영해 투자대상을 관리하고 있습니다. 펀드 내 유동성을 지속적으로 모니터링하며 적절한 수준으로 관리하고 있습니다.
2. 환매중단 등 위험발생사유 또는 위험발생가능성 판단사유 등
해당사항 없음
3. 환매중단, 상환연기 등과 관련된 환매재개, 투자금상환 등의 방안 및 절차 등
해당사항 없음

▶ 다. 자전거래 현황

1. 자전거래규모			
최근 3개월	최근 6개월	최근 9개월	최근 12개월
0	0	0	0
2. 최근 1년간 자전거래 발생 시 자전거래 사유, 관련 펀드간 이해상충 등 방지를 위해 실시한 방안, 절차 등			
해당사항 없음			

▶ 라. 주요 비상대응계획

- 대량 환매를 야기하거나 재해·전염병 등으로 인하여 업무 연속성을 확보하기 곤란한 위기상황 발생 시 회사의 '위험관리기준'내 마련된 'CONTINGENCY PLAN 운용지침'에 따라 위기상황별 세부 운영계획을 마련하여 대응합니다.
- 주의 단계
- 발생 Event에 대한 자본시장 영향 분석, 운용전략의 조정
- 위기 단계
- 위험관리위원회 의결(집합투자기구별(또는 유형별) 운용전략 제한, 유동성 확보계획 등 수립), 위기상황 보고체계 가동
- 위급 단계
- 비상대책반 구성하여 위기 상황별 구체적 실행계획의 수립 및 시행, 위험관리위원회 및 집합투자재산평가위원회 결의, 한국금융투자협회 및 금융감독원 등 감독기관과의 대응책 모색
- 부실자산 발생 시 '집합투자재산평가기준'에 따라 집합투자재산평가위원회를 소집하여 관련 규정과 절차에 따라 부실자산 평가방안 등을 결정하여 신탁재산 손실의 최소화를 추구합니다.
- 부실자산에 대해서는 기본적으로 위험관리위원회의 결정에 따라 관리하며 필요시 Task-Force team을 구성하여 운영할 수 있습니다.

10. 자산운용사의 고유재산 투자에 관한 사항

(단위 : 백만원, %)		
펀드명칭	투자금액	수익률
유리협찬성장주증권투자신탁(주식) Class C-F	120	-12.07

※투자금액 및 수익률은 자산운용사의 운용전략에 따라 추가설정(환매) 될 수 있으며, 이에 따라 투자금액 및 수익률이 변동될 수 있습니다.