

자산운용보고서

유리글로벌거래소연금저축증권투자신탁[주식]

(운용기간 : 2022년04월12일 ~ 2022년07월11일)

○ 자산운용보고서는 자본시장과금융투자업에관한법률(이하 '자본시장법')에 의거 자산운용회사가 작성하며, 투자자가 가입한 상품의 특정기간(3개월) 동안의 자산운용에 대한 결과를 요약하여 제공하는 보고서입니다.

유리자산운용

서울시 영등포구 국제금융로6길 17 부국증권빌딩 9층
(전화 02-2168-7900, www.yurieasset.co.kr)

1 공지사항

2 펀드의 개요

- ▶ 기본정보
- ▶ 재산현황
- ▶ 펀드의 투자전략

3 운용경과 및 수익률현황

- ▶ 운용경과
- ▶ 투자환경 및 운용계획
- ▶ 기간(누적) 수익률
- ▶ 손익현황

4 자산현황

- ▶ 자산구성현황
- ▶ 환헤지에 관한 사항
- ▶ 환헤지를 위한 파생상품의 보유현황
- ▶ 투자대상 상위 10종목
- ▶ 각 자산별 보유종목 내역

5 투자운용전문인력 현황

- ▶ 투자운용인력(펀드매니저)
- ▶ 해외 운용 수탁회사

6 비용현황

- ▶ 업자별 보수 지급현황
- ▶ 총보수비용 비율

7 투자자산매매내역

- ▶ 매매주식규모 및 회전을
- ▶ 최근 3분기 주식 매매회전을 추이

8 동일 집합투자기구에 대한 투자현황

- ▶ 투자현황

9 위험현황 및 관리방안

- ▶ 가. 유동성위험 등 운용관련 주요 위험현황
- ▶ 나. 주요 위험 관리방안
- ▶ 다. 자전거래 현황
- ▶ 라. 주요 비상대응 계획

10 자산운용사의 고유재산 투자에 관한 사항

1. 공지 사항

1. 고객님의 가입하신 펀드는 자본시장과 금융투자업에 관한 법률(현행법률)의 적용을 받습니다.
2. 고객님의 가입하신 펀드는 모자형 구조의 펀드로서 이 자산운용보고서에서의 자산구성현황, 보유종목, 보수 및 비용 등의 정보는고객님이 가입한 유리글로벌거래소연금지축증권 자펀드가 해당 모펀드에 투자하고 있는 비율에 따라 안분한 결과를 보여주고 있습니다.
3. 이 보고서는 자본시장법에 의해 유리글로벌거래소연금지축증권투자자신탁(주식)_운용의 자산운용회사인 '유리자산운용'이 작성하여 펀드재산보관회사(신탁업자)인 '국민은행'의 확인을 받아 판매회사인 'DB금융투자, KB증권, NH투자증권, SK증권, 교보증권, 국민은행, 대신증권, 미래에셋증권, 삼성증권, 신영증권, 유안타증권, 키움증권, 하나증권, 한국투자증권, 한국포스증권, 한화투자증권, 현대차투자증권'을 통해 투자자에게 제공됩니다. 다만 일괄 예약된 펀드의 펀드재산보관회사(신탁업자) 확인기간은 일괄 예약된 날 이후 기간에 한합니다.
4. 고객님의 계좌별 수익률 정보는 판매회사의 HTS나 인터넷 뱅킹 등을 조회할 수 있습니다.
- 각종 보고서 확인 :

유리자산운용(주)
금융투자협회

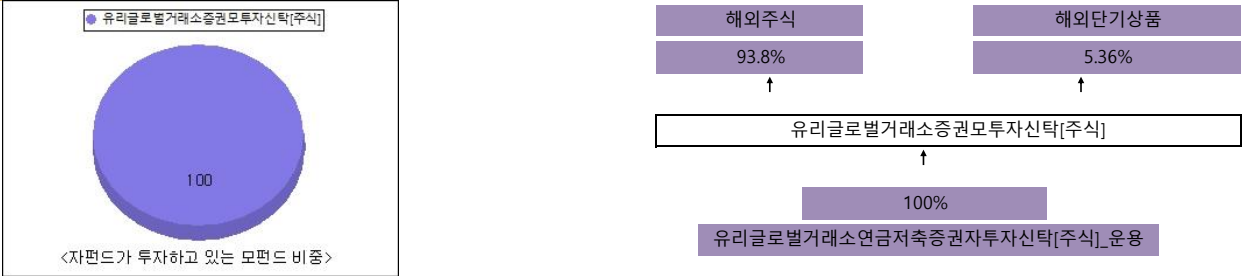
www.yurieasset.co.kr
http://dis.kofia.or.kr

02-2168-7900

2. 펀드의 개요

▶기본정보			
자본시장과 금융투자업에 관한 법률			
펀드 명칭		투자위험등급	금융투자협회 펀드코드
유리글로벌거래소연금지축증권투자자신탁(주식)_운용, 유리글로벌거래소증권모투자신탁(주식), 유리글로벌거래소연금지축증권투자자신탁(주식)_C/C, 유리글로벌거래소연금지축증권투자자신탁(주식)_C/C-e, 유리글로벌거래소연금지축증권투자자신탁(주식)_C/S-P		2등급	BC696, BB291, BC697, BC698, BC699
고난도 펀드		해당하지 않음	
펀드의 종류	투자신탁,증권펀드(주식형), 개방형, 추가형, 종류형, 모자형	최초설정일	2016.10.12
운용기간	2022.04.12 ~ 2022.07.11	존속기간	추가형으로 별도의 존속기간이 없음
레버리지(차입 등) 한도	-		
자산운용회사	유리자산운용	펀드재산보관회사	국민은행
판매회사	DB금융투자, KB증권, NH투자증권, SK증권, 교보증권, 국민은행, 대신증권, 미래에셋증권, 삼성증권, 신영증권, 유안타증권, 유진투자증권, 키움증권, 하나증권, 한국투자증권, 한국포스증권, 한화투자증권, 현대차투자증권	일반사무관리회사	하나펀드서비스
상품의 특징	이 투자신탁은 '유리글로벌거래소증권모투자신탁(주식)'에 투자신탁 자산총액의 100% 이하 투자합니다.		

▶펀드 구성



※ 자펀드 자산현황을 100으로 가정하였을때 각 모펀드의 집합투자증권을 얼마만큼 투자하고 있는지를 보여줍니다.

▶ 자산현황

자산현황 표를 통해 당기말과 전기말 간의 자산총액, 부채총액, 순자산 총액 및 기준가격의 추이를 비교할 수 있습니다.

(단위: 백만원, 백만좌, %)

펀드명칭	항목	전기말	당기말	증감률
유리글로벌거래소연금지축증권자[주식]_운용	자산 총액(A)	14,328	15,023	4.85
	부채총액(B)	88	2,265	2478.27
	순자산총액(C=A-B)	14,240	12,758	-10.41
	발행 수익증권 총 수(D)	9,568	9,484	-0.88
	기준가격 (E=C/Dx1000)	1,488.29	1,345.19	-9.62
종류(Class)별 기준가격 현황				
C/C	기준가격	1,470.22	1,323.27	-10.00
C/C-e	기준가격	1,476.77	1,330.75	-9.89
C/S-P	기준가격	1,478.92	1,333.45	-9.84

주) 기준가격이란 투자자가 집합투자증권을 입금(매입), 출금(환매)하는 경우 또는 분배금(상환금포함) 수령 시에 적용되는 가격으로 펀드의 순자산총액을 발행된 수익증권 총좌수로 나눈 가격을 말합 니다.

▶ 펀드의 투자전략

투자전략
신탁재산의 60% 이상을 전세계 주요국가의 증권(Stocks), 선물(Futures), 상품(Commodities) 및 기타 거래대상객체(예: 기후, Co2, 예술품 등) 등이 거래되는 각종 거래소(Exchange)와 거래소 유관기관(독립된 청산소, 대체결제소, 그리고 각종 대안거래소에 출자한 기관(IB, 은행 및 기타 회사 등))에서 발행한 상장주식에 투자합니다.

위험관리
<p>운용역 개인의 독단에 의한 의사결정을 지양하기 위하여 중요한 의사결정 사항은 자산운용전략위원회 및 위험관리위원회에서 결정합니다.</p> <p>환위험 관리 전략: 이 투자신탁은 외화표시자산에의 투자에 따른 환율변동 위험의 관리를 위해 선물 또는 선도환 거래 등을 통해 외화표시자산의 순자산총액의 60±10% 범위에서 환헤지를 실행할 예정입니다. 하지만 투자신탁의 설정/해지, 환율전망, 외환시장 상황, 비용부담, 운용자의 판단 등에 따라 실제 헤지비용은 예정 헤지비용의 범위를 벗어날 수 있고 실제 헤지비용이 예정 헤지비용에 비해 불리한 사후적 성과를 초래할 수 있습니다.</p>

수익구조
<p>- 이 투자신탁은 신탁재산의 대부분을 해외 주식에 투자하는 모투자신탁에 투자하는 집합투자기구로서 신탁재산을 주로 해외 주식 등 외화표시자산에 투자하는 모투자신탁의 특성상 환헤지 전략의 한계로 인해 이 투자신탁의 성과는 주식시세의 등락 및 배당과 환율변동으로부터 절대적인 영향을 받습니다. 그 밖에 주식에 투자하고 남은 자산에서 발생하는 이자수입 및 평가손익 등이 이 투자신탁의 성과에 영향을 미치게 됩니다.</p> <p>- 주식의 시세는 해당 주식 발행 기업 경영성과 및 주식에 대한 시장의 수급 등의 요인에 의해 결정되며 이러한 요인은 경제, 정치, 자연, 사회, 문화 등 다양한 변수의 영향을 받습니다.</p> <p>- 이 투자신탁 고유의 운용전략이 유효하게 목표를 달성하여 초과수익이 발생할 경우 이 투자신탁의 주식투자 성과는 투자대상국의 평균적인 주가상승률을 상회하게 되며 그렇지 않을 경우 투자대상국의 평균적인 주가상승률에 미달하게 됩니다. 운용자의 재량에 따라 적극적인 초과수익전략을 구사하는 특성상 이 투자신탁의 주식투자 성과가 투자대상국의 평균적인 주가변동률에 일정한 제한 없이 미달할 가능성이 있다는 점에 유의하시기 바랍니다.</p> <p>- 이 투자신탁의 성과는 자본이득, 배당수입, 이자수입으로 구분할 수 있으며 일반적으로 자본이득이 성과에 미치는 영향이 절대적인 비중을 차지합니다.</p>

3. 운용경과 및 수익률현황

▶ 운용경과
<p>펀드는 해당 운용기간 동안 -9.62%의 수익률을 기록하며 BM(-12.61%)대비 +3.00% 우수한 운용성결과 나타냈습니다(운용클래스 기준). 동 기간 글로벌 증시는 선진국 중심으로 낙폭을 키우며 변동성 장세를 나타냈습니다. 서방국가의 對러시아 제재 강화, 미국 연준의 강력한 긴축 우려, 중국의 코로나19 봉쇄조치가 금융시장 변동성을 자극하며 조정 압력을 가했습니다. 높은 인플레이션 레벨이 지속되면서 고강도 긴축 우려가 국제 금리, 달러, 유가의 고공행진으로 이어지며 성장주 밸류에이션을 강하게 압박하였습니다. 다만, 중국은 6월부터 상하이 등 주요 대도시의 봉쇄조치 해제 및 완화적 통화정책으로 인해 상승 반전에 성공했고, 신흥국 증시가 선진국 대비 상대적으로 강세를 보였습니다. (전세계: -13.27%, 선진국: -13.46%, 신흥국: -11.75%)</p> <p>4월 글로벌 증시는 미국 연준의 공격적 긴축 행보, 중국 코로나 봉쇄 상황, 對러시아 제재조치 및 기업실적에 민감하게 반응하며 낙폭을 확대하였습니다. 러-우 교전이 장기전에 돌입한 가운데 중국이 상해에 이어 북경까지 락다운을 강화하면서 공급망 연장 이슈에 더하여 글로벌 경기둔화 우려까지 급부상하며 투자심리를 압박하였습니다. 기록적인 인플레이션은 미국 연준의 강도 높은 긴축 기조를 정당화하면서 국제금리 급등, 달러 강세로 이어졌고 대형 성장주의 실적 쇼크가 패닉셀링을 연출하며 선진국 위주의 가파른 하락세를 기록하였습니다. (전세계: -8.14%, 선진국: - 8.43%, 신흥국: -5.75%)</p> <p>5월 글로벌 증시는 러-우 지정학적 리스크가 지속된 가운데 5월 FOMC 회의와 의사록 공개, 인플레이션궤 소비둔화 우려와 경기침체, 중국 봉쇄 완화와 실물경제 지표, 주요 기업실적에 따라 등락을 거듭하며 약보합세를 나타냈습니다. 시장의 관심이 긴축 속도에서 경기 둔화 이슈로 빠르게 전환하며 기술주 중심으로 낙폭을 확대하였으나 예상 수준의 통화정책, 물가지표 정점도달 및 중국의 락다운 완화가 강한 반등 재료로 작용하면서 낙폭을 대부분 만회하였습니다. (전세계: -0.13%, 선진국: -0.16%, 신흥국: +0.14%)</p> <p>6월 글로벌 증시는 글로벌 인플레이션 경계감과 빨라진 긴축 스텝, 실물경제 지표 부진 속 경기침체 우려 급부상하며 낙폭을 확대하였습니다. 미국 연준의 75bp금리 인상과 영란은행 등 주요국 중앙은행의 조기 긴축에 국제금리가 급반등하며 기술주 중심으로 하락 압력이 거세졌고, 스테그플레이션 공포 속 국제유가 하락, 국제금리 급등 후 하락 반전, 달러 강세 환경이 이어지며 시장변동성을 자극했습니다. 다만, 코로나 봉쇄 완화와 부양책 효과로 중국증시의 견조한 상승이 이어지며 신흥국 증시가 양호한 상대성결과를 시현하였습니다. (전세계: -8.58%, 선진국: -8.77%, 신흥국: -7.15%)</p> <p>7월 초, 기간 중 글로벌 증시는 미국의 경기 침체 우려가 확산되면서 연준의 긴축 기조가 다소 완화될 것이라는 기대감에 선진국을 중심으로 상승세를 기록했고, 중국의 코로나19 재확산 우려에 투자 심리가 약화되며 신흥국 증시는 하락 마감했습니다.</p> <p>달러/원 환율은 13년만에 1,300원 선을 돌파하는 등 가파른 상승세를 나타냈습니다. 기간 중 미국 연준의 긴축 가속화 부담으로 국제 금리가 급등하며 달러 가치의 상승압력이 강화되었습니다. 러-우 전쟁 장기화와 러시아 경제 제재가 연장되며 유로화, 파운드화는 약세 흐름을 이어갔고, 일본 중앙은행의 완화적 통화정책 고수에 엔화가 낙폭을 확대하며 달러 강세를 자극하는 등 대외적 강달러 환경이 심화되었습니다. 영국, 호주, 스위스 등 글로벌 중앙은행들의 경쟁적 금리 인상에도 상대적으로 빠른 미국 금리인상 속도가 달러 강세를 견인하였습니다. 국내 당국의 외환시장 개입에도 무역수지 적자, 외국인 순매도세가 지속되네다 결제수요까지 높아지며 원화가치를 압박했고, 환율은 상승 마감하였습니다. (+5.72%, 1,303.90원)</p> <p>동 기간 높은 변동성장세에 연동하며 대부분의 글로벌 거래소 기업들도 동반 하락하였습니다. 러시아-우크라이나 전쟁이 전면전으로 치달으면서 국제유가 및 원자재 가격이 급등하는 등 커머리티 자산가격의 변동성이 확대되었습니다. 러시아에 대한 금융제재가 시행됨에 따라 러시아 DR 및 관련 종목거래가 유럽거래소로 집중되었고 특히 독일거래소가 가장 큰 수혜를 받았으나, 글로벌 긴축 속도전 및 단기 급등에 따른 차익매물에 하락 마감했습니다. 싱가포르 거래소도 주식파생 거래량이 급증하면서 하방 경직성을 보이며 소폭 하락에 그쳤습니다. 채권거래 플랫폼인 마켓엑세스는 금리상승으로 인해 거래량이 급감하며 실적이 우려됨에 따라 하락세를 보였으나, 거래량 회복 소식에 하락폭 일부를 만회하였습니다. 브라질거래소도 러-우 사태 초반의 원자재가격 급등에 따른 상승 모멘텀이 다소 약화된데다 정치적 불확실성까지 가세하며 가파르게 낙폭을 확대하였습니다. 연준의 빠른 긴축 행보가 국제 금리를 밀어 올리며 성장주 밸류에이션 부담을 가중한 영향으로 대륙간거래소, CME 등 미국 주요 거래소 주가가 조정 압력을 받으며 펀드 성과에 부정적으로 작용하였습니다. 반면 홍콩 거래소는 중국 경제봉쇄 및 위안화 약세에 따른 자본 유출 우려에 하방 압력을 받았으나, 중국 정부의 경기 부양 정책과 상하이 봉쇄조치 완화 소식이 호재로 작용하며 펀드 성과방어에 기여하였고, 원자재 선물거래량이 확대 기대감에 호주거래소 또한 상승세를 시현하였습니다.</p> <p>펀드는 반기 리밸런싱이 진행된 가운데 포트폴리오 편입비를 조정하였습니다. 러시아-우크라이나 갈등이 고착화됨에 따라 가장 큰 경제적 타격이 예상되는 유럽 대형거래소들의 편입비를 축소하였습니다. 또한 긴축가속화로 약세장에 진입한 미국 대형거래소 및 마켓데이터 제공회사 종목 비중을 축소하는 한편 중국 증시 투자심리 개선에 따른 실적호조가 예상되는 홍콩거래소 및 상대적으로 배당 및 밸류에이션 매력도가 있는 토론토 거래소의 편입비를 확대하는 등 급변하는 금융시장 및 개별국가의 상황에 유연하게 대응하였습니다.</p>

▶ 투자환경 및 운용 계획

미 연준은 7월 통화정책회의에서 75bp 금리인상을 단행하였으나, 더 이상 포워드 가이드를 제공하지 않고 향후 데이터에 의존해 긴축속도를 낮출 수 있다고 밝히며 장기금리가 하향안정세를 찾았습니다. 시장은 이를 당초 연준의 입장보다 완화적으로 받아들이며 단기적으로 반등하는 모습이나 추세적인 판단은 하반기 인플레이션 진정 여부 및 PMI 등 경제 지표에서 확인해야 할 것이라 예상합니다.

6월부터 QT(양적 긴축)가 시작되는데, 통화정책 정상화가 급하게 진행될 경우 경기침체 우려가 확대되며 기업실적 전망치 하향 조정으로 이어질 수 있어 단기적인 변동성 확대는 불가피해 보입니다. 최근 초기 긴축과 스테그플레이션 공포가 반영되며 장기금리 하락, 단기금리 상승으로 장단기금리 역전이 관찰되는 만큼 향후 장단기 금리 스프레드 확대 여부도 주목해야 할 요소입니다. 다만, 물가 상승 압력의 핵심 변수였던 공급망 차질이 다소 완화 조짐이 보이고 있는 가운데 유가와 곡물가 등 원자재 가격 조정 속 물가지수의 정점 통과 기대감이 높아질 경우 반발매수세가 유입될 수도 있다는 점에서 제한적 등락을 예상합니다.

글로벌 대표기업들의 실적발표가 진행되고 있습니다. 고비용과 수요 둔화가 실적 압박을 가중하고 있는 상황에서 가이드를 보수적으로 제시할 경우, 경기우려가 점증하며 시장변동성을 자극할 수도 있을 것 같습니다. 극심한 가격조정에 밸류에이션 부담이 낮아지긴 했으나, 연준의 통화정책 속도에 급반등했던 국내금리가 재차 상승할 경우 추가적인 할인을 부담도 배제하기 힘든 상황입니다. 이처럼 어닝시즌 변동성 확대요인이 상존하고 있는 상황에서 실물지표 결과와 각국의 통화정책 방향을 주시하면서 관망세가 짙어질 것으로 보입니다. 다만, 중국이 코로나19 영향에서 빠르게 회복하며 실물경제도 동반 개선세를 보이고 있고 미.중 관세 완화 기대감이 부각되고 있다는 점, 에너지 가격 상승세 제한 및 러-우 휴전 뉴스플로우 등 긍정적 재료가 글로벌 증시의 하단을 제약하며 변동성장세가 이어질 것으로 전망됩니다.

러-우 사태 이후 국제금융시장에서의 구조변화가 관찰되고 있습니다. 글로벌 거대소기업들도 이러한 금융시장 변화에 연동되며 등락을 거듭하고 있습니다. 원자재 가격의 급등으로 강세를 보였던 신흥국증시가 조정세를 보였고 이에 따라 관련 상품의 거래량이 감소하면서 상품 통화국 거래소기업 주가도 부진한 흐름을 보이고 나타내고 있습니다. 중국정부의 금융시장 개방이 점진적으로 이루어지면서 홍콩거래소를 통해 중국본토 ETF 거래가 가능해졌고 채권거래 개방도 동반되면서 본토 자본시장 참여 기대감이 확대되고 있습니다. 빅테크 규제완화 기대감도 점점 높아지고 있어 홍콩거래소의 커넥트 거래는 점진적으로 증가할 것으로 예상됩니다. 다만, 전반적인 금융시장 부진으로 IPO에서의 기대치는 다소 낮춰야 할 것으로 보입니다. 국내금리와 환율의 급등락이 지속되며 이들 자산군에서의 헤지거래가 증가할 것으로 기대되는 점도 긍정적입니다. 거래소 비즈니스는 전통적인 거래량 기반에서 다 변화되고 있는 추세입니다. 무엇보다 데이터제공 및 클라우드 분석 서비스제공, 기술제공 등 구축 수수료 수익 확대가 지속가능한 성장을 뒷받침하고 있습니다. 고밸류 종목들의 할인을 부담이 경감된 상황에서 실적 결과를 모니터링 하면서 저가 매수기회를 활용하는 등 장기 성과 제고를 위해 최선을 다하겠습니다.

▶기간(누적) 수익률

기간(누적)수익률 표를 통해 자산운용보고서 작성 기준일(당기말) 현재 펀드의 기간별 누적수익률을 확인 할 수 있으며, 비교지수(벤치마크) 성과와 펀드의 성과를 비교하여 볼 수 있습니다.

(단위 : %)

구분	최근 3개월	최근 6개월	최근 9개월	최근 12개월
유리글로벌거래소연금지속증권자[주식]_운용	-9.62	-7.73	-8.38	-6.73
(비교지수 대비 성과)	(2.99)	(4.43)	(5.10)	(7.45)
종류(Class)별 현황				
C/C	-10.00	-8.49	-9.53	-8.29
(비교지수 대비 성과)	(2.61)	(3.67)	(3.95)	(5.89)
C/C-e	-9.89	-8.27	-9.21	-7.85
(비교지수 대비 성과)	(2.72)	(3.89)	(4.27)	(6.33)
C/S-P	-9.84	-8.17	-9.05	-7.64
(비교지수 대비 성과)	(2.77)	(3.99)	(4.43)	(6.54)
비교지수(벤치마크)	-12.61	-12.16	-13.48	-14.18

주)비교지수(벤치마크): S&P/KRX Exchange Index(T-1) X 90% + CD91 X 10%

※ 위 투자실적은 과거 성과를 나타낼 뿐 미래의 운용성과를 보장하는 것은 아닙니다.

구분	최근 1년	최근 2년	최근 3년	최근 5년
유리글로벌거래소연금지속증권자[주식]_운용	-6.73	2.13	17.20	56.14
(비교지수 대비 성과)	(7.45)	(8.57)	(9.35)	(16.52)
종류(Class)별 현황				
C/C	-8.29	-1.25	11.44	43.59
(비교지수 대비 성과)	(5.89)	(5.19)	(3.59)	(3.97)
C/C-e	-7.85	-0.30	13.04	47.03
(비교지수 대비 성과)	(6.33)	(6.14)	(5.19)	(7.41)
C/S-P	-7.64	0.15	13.82	-
(비교지수 대비 성과)	(6.54)	(6.59)	(5.97)	-
비교지수(벤치마크)	-14.18	-6.44	7.85	39.62

주)비교지수(벤치마크): S&P/KRX Exchange Index(T-1) X 90% + CD91 X 10%

※ 위 투자실적은 과거 성과를 나타낼 뿐 미래의 운용성과를 보장하는 것은 아닙니다.

▶ 손익현황

(단위:백만원)

구분	증권				파생상품		부동산	특별자산		단기대출 및 예금	기타	손익합계
	주식	채권	어음	집합투자	장내	장외		실물자산	기타			
전기	449	0	0	0	-152	-66	0	0	0	19	43	293
당기	-1,087	0	0	0	-235	-109	0	0	0	7	53	-1,371

4. 자산현황

아래 표시된 자산구성 현황은 고객님의 가입한 자펀드가 모펀드에 투자하고 있는 비율에 따라 안분한 결과를 보여주고 있습니다.

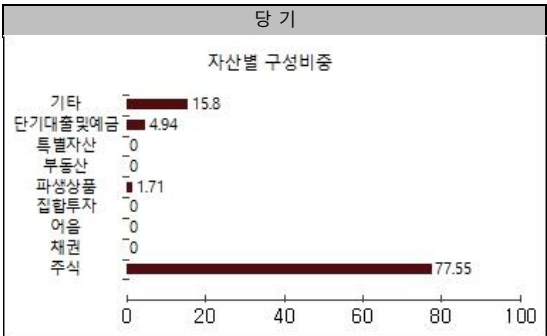
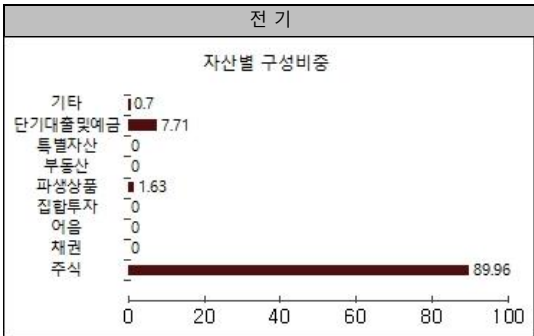
▶ 자산구성현황

자산구성현황 표를 통해 자산운용보고서 작성 기준일(당기말) 현재 펀드가 보유하고 있는 자산의 내역을 각 자산군 및 통화별로 확인할 수 있습니다. 또한 그래프를 통해 당기말과 전기말 간의 자산별 구성비율을 비교할 수 있습니다.

(단위:백만원,%)

통화별 구분	증권				파생상품		부동산	특별자산		단기대출 및 예금	기타	자산총액
	주식	채권	어음	집합투자	장내	장외		실물자산	기타			
AED (354.99)	0 (0.00)	0 (0.00)	0 (0.00)	0 (0.00)	0 (0.00)	0 (0.00)	0 (0.00)	0 (0.00)	0 (0.00)	0 (0.00)	0 (0.00)	0 (0.00)
AUD (887.83)	594 (3.95)	0 (0.00)	0 (0.00)	0 (0.00)	0 (0.00)	0 (0.00)	0 (0.00)	0 (0.00)	0 (0.00)	0 (0.00)	0 (0.00)	594 (3.96)
BRL (248.12)	619 (4.12)	0 (0.00)	0 (0.00)	0 (0.00)	0 (0.00)	0 (0.00)	0 (0.00)	0 (0.00)	0 (0.00)	7 (0.04)	0 (0.00)	626 (4.17)
CAD (1003.54)	291 (1.94)	0 (0.00)	0 (0.00)	0 (0.00)	0 (0.00)	0 (0.00)	0 (0.00)	0 (0.00)	0 (0.00)	0 (0.00)	0 (0.00)	291 (1.94)
EUR (1321.24)	1,584 (10.54)	0 (0.00)	0 (0.00)	0 (0.00)	0 (0.00)	0 (0.00)	0 (0.00)	0 (0.00)	0 (0.00)	0 (0.00)	0 (0.00)	1,584 (10.54)
GBP (1560.83)	1,164 (7.75)	0 (0.00)	0 (0.00)	0 (0.00)	0 (0.00)	0 (0.00)	0 (0.00)	0 (0.00)	0 (0.00)	0 (0.00)	0 (0.00)	1,164 (7.75)
HKD (166.12)	1,168 (7.77)	0 (0.00)	0 (0.00)	0 (0.00)	0 (0.00)	0 (0.00)	0 (0.00)	0 (0.00)	0 (0.00)	0 (0.00)	0 (0.00)	1,168 (7.77)
JPY (9.52)	388 (2.58)	0 (0.00)	0 (0.00)	0 (0.00)	0 (0.00)	0 (0.00)	0 (0.00)	0 (0.00)	0 (0.00)	0 (0.00)	0 (0.00)	388 (2.58)
MXN (63.44)	16 (0.11)	0 (0.00)	0 (0.00)	0 (0.00)	0 (0.00)	0 (0.00)	0 (0.00)	0 (0.00)	0 (0.00)	0 (0.00)	0 (0.00)	16 (0.11)
MYR (294.53)	37 (0.25)	0 (0.00)	0 (0.00)	0 (0.00)	0 (0.00)	0 (0.00)	0 (0.00)	0 (0.00)	0 (0.00)	0 (0.00)	0 (0.00)	37 (0.25)
SEK (123.11)	0 (0.00)	0 (0.00)	0 (0.00)	0 (0.00)	0 (0.00)	0 (0.00)	0 (0.00)	0 (0.00)	0 (0.00)	0 (0.00)	0 (0.00)	0 (0.00)
SGD (930.46)	331 (2.21)	0 (0.00)	0 (0.00)	0 (0.00)	0 (0.00)	0 (0.00)	0 (0.00)	0 (0.00)	0 (0.00)	0 (0.00)	0 (0.00)	331 (2.21)
USD (1303.90)	5,457 (36.32)	0 (0.00)	0 (0.00)	0 (0.00)	0 (0.00)	-12 (-0.08)	0 (0.00)	0 (0.00)	0 (0.00)	659 (4.39)	0 (0.00)	6,103 (40.62)
KRW (1.00)	0 (0.00)	0 (0.00)	0 (0.00)	0 (0.00)	269 (1.79)	0 (0.00)	0 (0.00)	0 (0.00)	0 (0.00)	77 (0.51)	2,373 (15.80)	2,719 (18.10)
합계	11,651	0	0	0	269	-12	0	0	0	742	2,373	15,023

*☐: 구성비중



주) 위의 결과는 해당 자펀드의 실제 자산보유 내역을 투자자에게 보여주기 위해, 모펀드의 자산구성 내역을 해당 자펀드가 각 모펀드에서 차지하고 있는 비율을 가중치로 적용하여 안분한 결과입니다. 실제 수익증권 기준으로 작성한 결과와 비교하여 상이한 결과가 발생할 수 있습니다.

▶ 주식업종별 투자비중

주식업종별 투자비중 표를 통해 자산운용보고서 작성 기준일(당기말) 현재 펀드가 투자하고 있는 주식자산의 업종별 구성 현황을 확인할 수 있습니다. 각 비중은 펀드가 보유한 주식 자산 내에서의 비중을 나타냅니다.

(단위 : %)

순위	업종명	비중	순위	업종명	비중
1	Diversified Financial Services	94.39			
2	Commercial Services & Supplies	1.81			
3	기타	3.81			

주) 주식종목의 업종 구분은, 국내 주식은 한국거래소의 업종분류기준, 해외 주식은 GICS(국제산업분류기준) 2차 분류를 따릅니다.

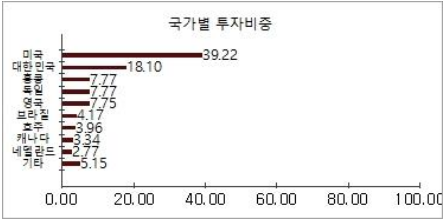
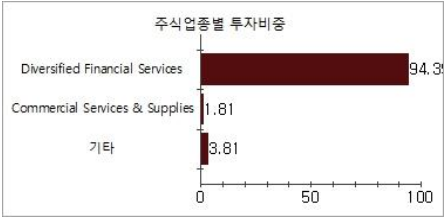
▶ 국가별 투자비중

국가별 투자비중을 통해 자산운용보고서 작성 기준일(당기말) 현재 펀드가 보유하고 있는 전체 자산의 국가별 구성 현황을 확인할 수 있습니다. 각 비중은 펀드 전체 자산 내에서의 비중을 나타냅니다.

(단위 : %)

순위	국가명	비중	순위	국가명	비중
1	미국	39.22	6	브라질	4.17
2	대한민국	18.10	7	호주	3.96
3	홍콩	7.77	8	캐나다	3.34
4	독일	7.77	9	네덜란드	2.77
5	영국	7.75	10	기타	5.15

주) 중목의 국가 구분은, 해당 중목이 발행된 국가를 기준으로 합니다.



▶ 환헤지에 관한 사항

환헤지란?	환헤지란 환율 변동으로 인한 외화표시자산의 가치변동위험을 선물환계약 등을 이용하여 줄이는 것을 말하며, 환헤지 비율은 기준일 현재 펀드에서 보유하고 있는 총 외화자산의 평가액 대비, 환헤지 규모를 비율로 표시한 것을 말합니다.
펀드수익률에 미치는 효과	환헤지를 실행할 경우 외국통화의 가치가 원화에 대비하여 하락하는 때에는 환손실이 발생하지 않아 투자신탁의 성과에 유리하게 작용하는 반면, 외국통화의 가치가 원화에 비하여 상대적으로 상승하는 때에는 환이익 획득 기회를 상실하여 투자신탁의 성과에 불리하게 작용합니다. 환헤지에는 일정한 비용이 수반되며 이러한 비용은 투자신탁의 성과를 하락시키는 원인이 됩니다.

(단위 : %, 백만원)

투자설명서 상의 목표 환헤지 비율	기준일(22.07.11)현재 환헤지 비율	환헤지 비용 (22.04.12 ~ 22.07.11)	환헤지로 인한 손익 (22.04.12 ~ 22.07.11)
외화표시자산의 순자산총액의 60±10%	63.4	1,2452	-342

주) 환헤지 비용은 통화선물거래에 따른 수수료이며, 선도환거래의 경우 수수료가 계약 환율에 반영되어 있어 별도의 산출은 불가능합니다.

▼ 환헤지를 위한 파생상품의 보유현황

▶ 통화선물

(단위: 계약, 백만원)

종목	매수/매도	계약수	미결제약정금액	비고
유로 F 202207	매도	115	1,520	
미국달러 F 202207	매도	332	4,329	

▶ 선도환

(단위: 계약, 백만원)

종류	거래상대방	기초자산	매수/매도	만기일	계약금액	취득가액	평가금액	비고
FWD KRW/USD 220816	수협은행	USD	매도	2022-08-16	838,145,250	838,145,250	-2,607,914	
FWD KRW/USD 220718	수협은행	USD	매도	2022-07-18	832,082,250	832,082,250	-8,939,660	
FWD KRW/USD 220816	대구은행	USD	매도	2022-08-16	285,863,600	285,863,600	-904,895	

▶ 투자대상 상위 10종목

투자대상 상위 10종목 표를 통해 전체 자산군을 대상으로 펀드 자산총액에서 차지하는 상위 10개 보유 종목을 확인할 수 있습니다. 각 비중은 펀드의 자산총액에서 해당 종목이 차지하는 비중을 나타냅니다.

(단위 : %)

순위	구분	종목명	비중	순위	구분	종목명	비중
1	해외주식	CME GROUP	8.14	6	해외주식	NASDAQ OMX GROUP/THE	6.47
2	해외주식	HONG KONG EXCHANGES & CLEARING LTD	7.77	7	해외주식	CBOE HOLDINGS INC	4.67
3	해외주식	DEUTSCHE BOERSE AG	7.77	8	단기상품	USD Deposit(CITI)	4.39
4	해외주식	LONDON STOCK EXCHANGE GROUP PLC	7.75	9	해외주식	B3 SA-BRASIL BOLSA BALCAO	4.12
5	해외주식	INTERCONTINENTAL EXCHANGE INC	7.26	10	해외주식	ASX LTD	3.95

※보다 상세한 투자대상자산 내용은 금융투자협회 전자공시사이트의 펀드 분기영업보고서 및 결산보고서를 참고하실 수 있습니다.(인터넷주소 <http://dis.kofia.or.kr>) 단, 협회 전자공시사이트에서 조회한 분기영업보고서 및 결산보고서는 본 자산운용보고서와 작성기준일이 상이할 수 있습니다.

▼ 각 자산별 보유종목 내역

각 자산별 보유종목 내역을 통해 투자대상 상위 10종목 및 펀드자산총액의 5% 이상을 차지하는 종목, 또는 발행주식 총 수의 1%를 초과한 종목(해외주식은 제외)을 각 자산군별로 구분하여 확인 할 수 있습니다.

▶ 주식

(단위 : 주, 백만원, %)

종목명	보유수량	평가금액	비중	발행국가	통화	업종	비고
CME GROUP	4,489	1,223	8.14	미국	USD	Diversified Financial Services	
HONG KONG EXCHANGES & CLEARING LTD	18,706	1,168	7.77	홍콩	HKD	Diversified Financial Services	
DEUTSCHE BOERSE AG	5,541	1,167	7.77	독일	EUR	Diversified Financial Services	
LONDON STOCK EXCHANGE GROUP PLC	9,797	1,164	7.75	영국	GBP	Diversified Financial Services	
INTERCONTINENTAL EXCHANGE INC	8,728	1,091	7.26	미국	USD	Diversified Financial Services	
NASDAQ OMX GROUP/THE	4,761	972	6.47	미국	USD	Diversified Financial Services	

CBOE HOLDINGS INC	4,543	702	4.67	미국	USD	Diversified Financial Services	
B3 SA-BRASIL BOLSA BALCAO	218,140	619	4.12	브라질	BRL	Diversified Financial Services	
ASX LTD	7,860	594	3.95	호주	AUD	Diversified Financial Services	

주) 투자대상 상위 10종목 및 평가금액이 자산총액의 5%를 초과하는 경우 기재 또는 발행주식 총수의 1% 초과 종목

▶ 단기대출 및 예금 (단위 : 주, 백만원, %)							
종류	금융기관	취득일자	금액	금리	만기일	발행국가	통화
외화예치금	한국씨티은행	2007-03-13	659	0.00	2099-12-31	미국	USD

주) 투자대상 상위 10종목 및 평가금액이 자산총액의 5%를 초과하는 경우 기재

5. 투자운용전문인력 현황

▶ 투자운용인력(펀드매니저)							(단위 : 개, 억원)
-----------------	--	--	--	--	--	--	--------------

성명	직위	나이	운용중인 펀드 현황		성과보수가 있는 펀드 및 일임계약 운용규모		협회등록번호
			펀드개수	운용규모	펀드개수	운용규모	
한진규 ^{주)}	본부장	1969	17	5,190	0	0	2109000507
안재정	해외투자본부장	1972					2117000117

주1) 성명이 굵은 글씨로 표시된 것이 책임운용전문인력이며, ‘책임 운용전문인력’이란 운용전문인력 중 투자전략 수립 및 투자 의사결정 등에 있어 주도적이고 핵심적인 역할을 수행하는 자를 말함.

주2) 운용중인 다른 집합투자기구 수 및 규모를 산정 할 때 해당 운용팀에서 운용중인 전체 집합투자기구를 대상으로 하며 모자형 구조의 모집합투자기구는 제외합니다.

주3) 펀드의 투자운용인력 변경내역 등은 금융투자협회 전자공시사이트의 수시공시 등을 참고 하실 수 있습니다. (인터넷 주소 <http://dis.kofia.or.kr>) 단, 협회 전자공시사이트가 제공하는 정보와 본 자 산운용보고서가 제공하는 정보의 작성기준일이 상이할 수 있습니다.

▶ 운용전문인력 변경내역	
기간	운용전문인력
2018.12.24 ~ 현재	안재정(부책임)

▶ 해외운용수탁회사
- 해당사항 없음

6. 비용 현황

▶ 업자별 보수 지급 현황

업자별 보수 지급현황 표를 통해 펀드가 펀드의 운용과 관련된 관계회사(자산운용사, 판매회사, 신탁업자, 일반사무관리회사 등)에 지급한 보수와 비용(기타 비용, 매매중개수수료)을 확인할 수 있습니다. 또한 당기와 전기의 보수 및 비용 발생현황을 비교할 수 있습니다.

(단위: 백만원, %)

	구분		전기		당기	
			금액	비율 ^{주1)}	금액	비율 ^{주1)}
유리글로벌거래소연금저축증권자[주식]_운용	자산운용사		0.00	0.00	0.00	0.00
	판매회사		0.00	0.00	0.00	0.00
	펀드재산보관회사(신탁업자)		0.77	0.01	0.76	0.01
	일반사무관리회사		0.00	0.00	0.00	0.00
	보수합계		0.77	0.01	0.76	0.01
	기타비용 ^{주2)}		2.03	0.01	1.96	0.02
	매매 중개 수수료	단순매매, 중개수수료	2.46	0.02	2.84	0.02
		조사분석업무 등 서비스 수수료	0.00	0.00	0.00	0.00
		합계	2.46	0.02	2.84	0.02
	증권거래세		0.03	0.00	0.26	0.00
C/C	자산운용사		14.53	0.16	13.57	0.16
	판매회사		21.13	0.24	19.74	0.24
	펀드재산보관회사(신탁업자)		1.82	0.02	1.72	0.02
	일반사무관리회사		0.33	0.00	0.31	0.00
	보수합계		37.80	0.42	35.34	0.43
	기타비용 ^{주2)}		1.35	0.02	1.30	0.02
	매매 중개 수수료	단순매매, 중개수수료	1.59	0.02	1.83	0.02
		조사분석업무 등 서비스 수수료	0.00	0.00	0.00	0.00
		합계	1.59	0.02	1.83	0.02
	증권거래세		0.02	0.00	0.17	0.00
C/C-e	자산운용사		6.55	0.16	6.21	0.16
	판매회사		4.76	0.12	4.52	0.12
	펀드재산보관회사(신탁업자)		0.82	0.02	0.79	0.02
	일반사무관리회사		0.15	0.00	0.14	0.00
	보수합계		12.28	0.31	11.66	0.31
	기타비용 ^{주2)}		0.61	0.02	0.60	0.02
	매매 중개 수수료	단순매매, 중개수수료	0.71	0.02	0.84	0.02
		조사분석업무 등 서비스 수수료	0.00	0.00	0.00	0.00
		합계	0.71	0.02	0.84	0.02
	증권거래세					

	증권거래세	0.01	0.00	0.08	0.00
C/S-P	자산운용사	1.48	0.16	1.28	0.16
	판매회사	0.56	0.06	0.49	0.06
	펀드재산보관회사(신탁업자)	0.19	0.02	0.16	0.02
	일반사무관리회사	0.03	0.00	0.03	0.00
	보수합계	2.26	0.25	1.96	0.25
	기타비용 ^{주2)}	0.14	0.02	0.12	0.02
	매매 중개 수수료	단순매매, 중개수수료	0.16	0.02	0.17
		조사분석업무 등 서비스 수수료	0.00	0.00	0.00
		합계	0.16	0.02	0.17
	증권거래세	0.00	0.00	0.02	0.00

* 펀드의 순자산총액(기간평균) 대비 비율

** 기타비용이란 회계감사비용, 증권 등의 예약 및 결제비용 등 펀드에서 경상적, 반복적으로 지출된 비용으로서 매매, 중개수수료는 제외한 것입니다.

※ 성과보수내역 : 없음

※ 모자형의 경우 모펀드에서 발생한 비용을 자펀드가 차지하는 비율대로 안분하여 합산한 수치입니다.

▶ 총보수, 비용비율

총보수, 비용비율 표를 통해 투자자가 펀드를 통해 부담한 보수와 비용의 수준을 펀드 순자산 연평잔액에 대한 비율로 확인 할 수 있습니다.

(단위: 연환산,%)

	구분	해당 펀드		상위펀드 비용 합산	
		총보수·비용비율	매매·중개수수료비율	합성총보수·비용비율	매매·중개수수료 비율
유리글로벌거래소연금저축증권자[주식]_운용	전기	0.0008	0.0414	0.0819	0.0719
	당기	0.0008	0.0389	0.085	0.0888
종류(Class)별 현황					
C/C	전기	1.6967	0.02665	1.7787	0.0721
	당기	1.6968	0.0251	1.7821	0.089
C/C-e	전기	1.2166	0.01199	1.2987	0.0719
	당기	1.2168	0.01141	1.302	0.0888
C/S-P	전기	0.9865	0.00275	1.0685	0.0727
	당기	0.9865	0.00239	1.0716	0.0886

주1) 총보수·비용비율(Total Expense Ratio)이란 운용보수 등 펀드에서 부담하는 '보수'와 '기타비용' 총액을 순자산 연평잔액(보수·비용 차감전 기준)으로 나눈 비율로서 해당 운용기간 중 투자자가 부담한 총 보수·비용수준을 나타냅니다.

주2) 매매·중개수수료 비율이란 매매·중개수수료를 순자산 연평잔액(보수·비용 차감전 기준)으로 나눈 비율로서 해당 운용기간 중 투자자가 부담한 매매·중개수수료의 수준을 나타냅니다.

주3) 모자형의 경우 모펀드에서 발생한 비용을 자펀드가 차지하는 비율대로 안분하여 합산한 수치입니다.

7. 투자자산매매내역

매매주식 규모 및 회전을 표와 최근 3분기 매매회전을 추이 표를 통해 당기 및 최근 3분기 동안에 대해 펀드가 수행한 주식거래의 빈도를 확인 할 수 있습니다. 매매회전율이 높을 경우 매매거래수수료(0.1%내외) 및 증권거래세(매도시 0.3%) 발생으로 실제 투자자가 부담하게 되는 펀드의 비용이 증가합니다.

▶ 매매주식규모 및 회전율

(단위:백만원, %)

유리글로벌거래소증권모[주식]

매수		매도		매매회전율 ^{주)}	
수량	금액	수량	금액	해당기간	연환산
255,770	11,911	102,850	13,201	7.50	30.07

주) 해당 운용기간 중 매도한 주식가액의 총액을 그 해당 운용기간 중 보유한 주식의 평균가액으로 나눈 비율을 나타냅니다.

▶ 최근 3분기 주식 매매회전을 추이

(단위: %)

유리글로벌거래소증권모[주식]

2021-10-12 ~ 2022-01-11	2022-01-12 ~ 2022-04-11	2022-04-12 ~ 2022-07-11
7.75	6.50	7.50

8. 동일한[해당] 집합투자업자가 운영하는 집합투자기구에 대한 투자현황

▶ 투자현황

(단위: 백만원, %)

투자대상 집합투자기구 현황		투자대상 집합투자증권 보유수(B)	보유비중 (=A/B*100(%))
집합투자기구명	발행총수(A)		
해당사항 없음			

9. 펀드 관련 유동성 위험 등 주요 위험현황 및 관리방안

▶ 가. 유동성위험 등 운용관련 주요 위험 현황

1. 운용전략 특성에 따른 잠재 위험요인 등
1. 원금손실위험 - 이 투자신탁은 예금자보호법에 의한 보호를 받지 않는 실적배당상품으로 투자원금의 손실이 발생할 수 있습니다. 따라서 투자원본의 전부 또는 일부에 대한 손실의 위험이 존재하며 투자금액의 손실 내지 감소의 위험은 전적으로 투자자가 부담하며 위탁회사나 판매회사 등 어떠한 당사자도 투자손실에 대하여 책임을 지지 않습니다 . 또한 환매수수료가 부과되는 기간 중에 환매한 경우에는 환매수수료의 부과로 인해 투자손실이 발생하거나 손실의 폭이 더욱 확대될 수 있습니다.
2. 주식가격 변동위험 - 이 투자신탁은 신탁재산의 대부분을 외국 주식에 투자하기 때문에 외국 주식의 가격변동으로 인한 손실위험에 노출됩니다. 또한, 투자신탁재산의 가치는 투자대상종목 발행회사의 영업환경 , 재무상황 및 신용상태의 악화에 따라 급격히 변동될 수 있습니다.
3. 환율변동위험 - 이 투자신탁은 외국통화로 표시된 자산에 투자함으로써 환율변동위험에 노출됩니다 . 즉, 이 투자신탁 또는 모투자신탁 에서 투자하는 외국주식 및 집합투자증권 등은 외화로 표시되어 거래되기 때문에 해당 통화가 원화 대비 가치가 하락할 경우 투자원금액의 손실이 발생할 수 있습니다. 이 투자신탁은 외국통화 표시자산 투자에 따른 환율변동 위험을 방지하기 위해 원/달러 선물 또는 선도환 거래등 (통화관련 장내외 파생상품)을 통해 외화통화 표시자산 순자산총액의 80±10% 범위에서 환헤지를 실행할 계획입니다. 따라서, 외화자산에 대한 환헤지 비율범위가 차이가 남에 따라 일부 환율변동 위험에 노출될 수 있습니다. 또한, 당해 투자신탁은 주가변동, 환율변동, 외환시장 상황의 급변동 등의 시장상황에 따라 실제 헤지비용이 목표 헤지비용과 상이할 수 있으며 설정/ 헤지, 비용부담, 운용자의 판단 등에 따른 환헤지 실행 비율에 따라 이 투자신탁의 일부 또는 전부가 환율변동 위험에 노출될 수 있습니다.
4. 포트폴리오 집중투자위험 - 이 투자신탁은 일부 산업에 속하는 주식 등에 선별적으로 집중 투자할 수 있으며 이에 따라 변동성 및 투자한 특정 섹터의 위험이 미치는 영향력이 동일유형의 일반적인 투자신탁 혹은 해당 시장에 비하여 상대적으로 클 수 있습니다. 또한 특정 섹터의 집중투자로 인해 환율변동과 정치적인 불확실성 등 특별한 위험을 수반한 기업에도 투자될 수 있습니다.
2. 환매중단 등 위험발생사유 또는 위험발생가능성 판단사유 등
- 환매중단 등 위험발생가능성 낮음

▶ 나. 주요 위험 관리 방안

1. 운용전략 특성에 따른 잠재 위험요인 등
1. 위기관리기준에 따라 가격변동, 신용등급변동, 대량환매 점검 발생단계에 따라 대응 및 이상매매 여부 모니터링합니다.
2. 펀드별 유동성 관리 프로세스 정립하여 관리하고 있습니다.
3. 해외투자자산의 유동성 문제가 발생하는 경우에 대비한 비상대책 확립하고 있습니다.
4. 해외 재간접펀드 투자 시 역외 운용사의 운용능력 및 리스크관리 능력 확인 및 사후관리 점검하고 있습니다.
2. 환매중단 등 위험발생사유 또는 위험발생가능성 판단사유 등
- 해당 사항 없음
3. 환매중단, 상환연기 등과 관련된 환매재개, 투자금상환 등의 방안 및 절차 등
- 해당 사항 없음

▶ 다. 자전거래 현황

1. 자전거래규모			
최근 3개월	최근 6개월	최근 9개월	최근 12개월
0	0	0	0
2. 최근 1년간 자전거래 발생 시 자전거래 사유, 관련 펀드간 이해상충 등 방지를 위해 실시한 방안, 절차 등			
- 해당 사항 없음			

▶ 라. 주요 비상대응계획

○ 대량 환매를 야기하거나 재해·전염병 등으로 인하여 업무 연속성을 확보하기 곤란한 위기상황 발생 시 회사의 '위기관리기준'내 마련된 'CONTINGENCY PLAN 운용지침'에 따라 위기상황별 세부 운영계획을 마련하여 대응합니다.
- 주의 단계 발생 Event에 대한 자본시장 영향 분석, 운용전략의 조정
- 위기 단계 위험관리위원회 의결(집합투자기구별(또는 유형별) 운용전략 제한, 유동성 확보계획 등 수립), 위기상황 보고체계 가동
- 위급 단계 비상대책반 구성하여 위기 상황별 구체적 실행계획의 수립 및 시행, 위험관리위원회 및 집합투자재산평가위원회 결의, 한국금융투자협회 및 금융감독원 등 감독기관과의 대응책 모색
○ 부실자산 발생 시 '집합투자재산평가기준'에 따라 집합투자재산평가위원회를 소집하여 관련 규정과 절차에 따라 부실자산 평가방안 등을 결정하여 신탁재산 손실의 최소화를 추구합니다.
○ 부실자산에 대해서는 기본적으로 위험관리위원회의 결정에 따라 관리하며 필요시 Task-Force team을 구성하여 운영할 수 있습니다.

10. 자산운용사의 고유재산 투자에 관한 사항

(단위 : 백만원, %)

펀드명칭	투자금액	수익률
해당사항 없음		

※투자금액 및 수익률은 자산운용사의 운용전략에 따라 추가설정(환매) 될 수 있으며, 이에 따라 투자금액 및 수익률이 변동될 수 있습니다.