

자산운용보고서

유리인덱스200증권투자회사[주식-파생형]

(운용기간 : 2022년05월09일 ~ 2022년08월08일)

o 자산운용보고서는 자본시장과금융투자업에관한법률(이하 '자본시장법')에 의거 자산운용회사가 작성하며, 투자자가 가입한 상품의 특정기간(3개월) 동안의 자산운용에 대한 결과를 요약하여 제공하는 보고서입니다.

유리자산운용

서울시 영등포구 국제금융로6길 17 부국증권빌딩 9층
(전화 02-2168-7900, www.yurieasset.co.kr)

목 차

1	공지사항
2	펀드의 개요 <ul style="list-style-type: none">▶ 기본정보▶ 재산현황▶ 펀드의 투자전략
3	운용경과 및 수익률현황 <ul style="list-style-type: none">▶ 운용경과▶ 투자환경 및 운용계획▶ 기간(누적) 수익률▶ 손익현황
4	자산현황 <ul style="list-style-type: none">▶ 자산구성현황▶ 투자대상 상위 10종목▶ 각 자산별 보유종목 내역
5	투자운용전문인력 현황 <ul style="list-style-type: none">▶ 투자운용인력(펀드매니저)▶ 해외 운용 수탁회사
6	비용현황 <ul style="list-style-type: none">▶ 업자별 보수 지급현황▶ 총보수비용 비율
7	투자자산매매내역 <ul style="list-style-type: none">▶ 매매주식규모 및 회전율▶ 최근 3분기 주식 매매회전율 추이
8	동일 집합투자기구에 대한 투자현황 <ul style="list-style-type: none">▶ 투자현황
9	위험현황 및 관리방안 <ul style="list-style-type: none">▶ 가. 유동성위험 등 운용관련 주요 위험현황▶ 나. 주요 위험 관리방안▶ 다. 자전거래 현황▶ 라. 주요 비상대응 계획
10	자산운용사의 고유재산 투자에 관한 사항

1. 공지 사항

- 각종 보고서 확인 : 유리자산운용(주) www.yurieasset.co.kr 02-2168-7900
금유투자협회 http://dis.kofia.or.kr

2. 펀드의 개요

▶ 기본정보 자본시장과 금융투자업에 관한 법률

펀드 명칭	투자위험등급	금융투자협회 펀드코드	고난도 펀드
유리인덱스200증권투자회사[주식-파생형]_운용, 유리인덱스200증권투자회사[주식-파생형]_C/A, 유리인덱스200증권투자회사[주식-파생형]_C/B, 유리인덱스200증권투자회사[주식-파생형]_C/S	2등급	31717, 61849, 50898, AP313	해당하지 않음
펀드의 종류	투자회사, 증권펀드(주식파생형), 개방형, 추가형, 종류형	최초설정일	2001.03.06
운용기간	2022.05.09 ~ 2022.08.08	존속기간	추가형으로 별도의 존속기간이 없음
레버리지(차입 등) 한도	-		
자산운용회사	유리자산운용	펀드재산보관회사	한국씨티은행
판매회사	KB증권, NH투자증권, 교보증권, 대신증권, 미래에셋증권, 부국증권, 삼성증권, 신영증권, 신한금융투자, 신한은행, 유안타증권, 이베스트투자증권, 하나증권, 하이투자증권, 한국투자증권, 한국포스증권, 한화투자증권	일반사무관리회사	하나펀드서비스
상품의 특징	장기 자본이득 등의 획득을 목적으로 펀드 재산의 대부분을 주식 및 주식관련 파생상품에 투자하여 이 펀드의 순자산가치의 변동률이 이 펀드의 비교지수인 한국종합주가지수200(KOSPI200)의 변동률과 유사하도록 운용하되 제한된 범위 내에서 한국종합주가지수200(KOSPI200) 대비 초과수익을 추구합니다.		

▶ **재산현황**

재산현황 표를 통해 당기말과 전기말 간의 자산총액, 부채총액, 순자산 총액 및 기준가격의 추이를 비교할 수 있습니다.

(단위: 백만원, 백만좌, %)

펀드명칭	항목	전기말	당기말	증감률
유리인덱스200[주식-파생형]_운용	자산 총액(A)	7,048	6,565	-6.86
	부채총액(B)	15	4	-75.80
	순자산총액(C=A-B)	7,033	6,561	-6.71
	발행 수익증권 총 수(D)	7,990	7,918	-0.91
	기준가격 (E=C/Dx1000)	880.20	828.64	-5.86
종류(Class)별 기준가격 현황				
C/A	기준가격	863.13	809.39	-6.23
C/B	기준가격	874.05	821.69	-5.99
C/S	기준가격	931.29	875.68	-5.97

주) 기준가격이란 투자자가 집합투자증권을 입금(매입), 출금(환매)하는 경우 또는 분배금(상환금포함) 수령 시에 적용되는 가격으로 펀드의 순자산총액을 발행된 수익증권 총좌수로 나눈 가격을 말합니다.

▶ 펀드의 투자전략

투자전략
<p>[지수추종전략]</p> <p>이 펀드는 부분복제기법을 적용하여 비교지수의 성과를 추적하는 방식으로 운용됩니다. 부분복제기법이란 추적오차를 감안하여 비교지수 구성종목의 일부를 추출하고 추출된 종목을 대상으로 투자비중을 결정합니다.</p> <p>[초과수익 추구 전략]</p> <p>시장상황에 따라 포트폴리오를 일정 수준 비교지수와 다르게 구성하여 초과수익을 추구합니다. 기업의 인수, 합병, 실적 모멘텀 등 이벤트를 활용한 종목별 대응으로 초과수익을 추구합니다. 주식 및 파생상품간 스왑 거래 및 파생상품간의 스왑거래를 활용하여 초과수익을 추구합니다. 스프레드 매매 및 장단기 시장흐름에 따른 비중조절을 통해 초과수익을 추구합니다.</p> <p>[추적오차 관리 전략]</p> <p>비교지수의 특성을 고려하여 추적오차를 가급적 줄일 수 있도록 포트폴리오를 구성합니다. 추적오차가 주어진 허용범위(1일 기준 $\pm 0.5\%$)를 초과하는 경우 원인 분석 후 수시로 포트폴리오를 재조정 합니다.</p> <p>[현금성 자산 운용전략]</p> <p>주식 및 파생상품에 투자하고 남은 자산은 원활한 환매대응과 투자자금의 안정성 확보를 위하여 자금중개회사를 통하여 자금중개거래를 할 수 있는 금융기관에의 예치 또는 4영업일 이내의 쿨거래를 통하여 운용합니다.</p>

위험관리
<p>운용역 개인의 독단에 의한 의사결정을 지양하기 위하여 중요한 의사결정 사항은 자산운용전략위원회, 리스크관리위원회 등에서 결정합니다.</p> <p>이 펀드는 일정한 기준에 따라 선정된 여러 주식의 추가수준을 종합한 지수인 비교지수의 성과에 근접한 성과를 추구하는 것을 목표로 하므로 주가 수준 하락에 대한 별도의 위험관리 전략을 구사하지 않습니다. 따라서 주가 수준의 전반적인 하락 시에는 이 투자회사의 가치 역시 비교지수의 하락에 그대로 노출된다는 점에 유의하여야 합니다.</p> <p>이 펀드는 KOSPI200의 성과에 근접한 수준의 수익률을 달성할 것으로 예상되지만 시장상황, 운용여건 등의 다양한 사유로 인하여 비교지수인 한국종합주가 지수200(KOSPI200)의 수익률과 이 펀드의 성과 간의 차이, 즉 추적오차가 발생할 수 있습니다. 이러한 추적오차는 이 펀드와 같이 지수추종을 목적으로 하는 펀드의 위험요소가 됩니다. 추적오차를 최소화하기 위하여 포트폴리오 재조정 등의 다양한 보완방안을 실행할 예정이나, 추적오차 발생 가능성을 완전히 배제할 수 없다는 점에 유의하여야 합니다.</p> <p>※ 이 펀드는 상기에 제시된 운용목표의 달성 및 운용전략의 실행을 위해 적극적인 매매전략을 구사할 수 있으며 이러한 적극적인 매매는 높은 거래비용을 유발합니다.적극적인 매매가 의도한 목적을 달성한다는 보장은 없으며 매매의 결과로 인한 손익이 매매비용을 상쇄하지 못하거나 매매의 의도와 다른 방향으로 자산의 시장가격이 변동할 경우 펀드의 투자성과에 크고 작은 불리한 영향을 미치게 됩니다.</p>

수익구조
<p>이 펀드는 회사재산의 대부분을 주식 및 주식관련파생상품에 투자하는 펀드로서 투자대상 주식 시세의 등락 및 배당으로부터 절대적인 영향을 받습니다. 그 밖에 주식에 투자하고 남은 자산에서 발생하는 이자수입 및 평가손익 등이 이 펀드의 성과에 영향을 미치게 됩니다.</p> <p>주식의 시세는 해당 주식 발행기업의 경영성과 및 주식에 대한 시장의 수급 등의 요인에 의해 결정되며 이러한 요인은 경제, 정치, 자연, 사회, 문화 등 다양한 변수의 영향을 받습니다. 투자대상 주식 발행기업의 경영성과가 우수할수록, 투자대상 주식에 대한 수요가 공급보다 클수록 주식의시세는 상승하는 경향을 나타내어 투자회사의 가치는 상승하고, 반대의 경우에는 투자회사의 가치가 하락하는 것이 일반적입니다.</p> <p>이 펀드의 성과는 비교지수의 성과와 비교지수 대비 추적오차에 의해 결정됩니다. 이 펀드의 성과는 일반적으로 '비교지수 대비 추적오차' 보다는'비교지수의 성과'로부터 월등히 높은 수준의 영향을 받게 됩니다. 이 펀드는 비교지수[KOSPI200지수]의 성과와 유사한 성과의 달성을 그 투자목적으로 하는 바, 비교지수의 성과로부터 절대적인 영향을 받습니다.일반적으로 환매시점의 비교지수가 매입시점의 비교지수보다 높으면 높을수록 큰 투자수익이 발생하며, 반대로 환매시점의 비교지수가 매입시점의 비교지수보다 낮으면 낮을수록 투자손실이 커지게 됩니다.</p> <p>시장상황 등에 따라 이 펀드의 성과는 비교지수의 성과와의 괴리, 즉 추적오차를 나타낼 수 있습니다. 비교지수 대비 양(+)의 추적오차 발생시에는이 펀드가 비교지수 보다 우월할 성과를, 비교지수 대비 음(-)의 추적오차 발생시에는 이 펀드가 비교지수 보다 열등한 성과를 보이게 됩니다. 이러한 추적오차가 이 펀드의 성과에 미치는 영향은 일반적으로 비교지수 자체의 성과가 미치는 영향에 비해서는 낮은 수준이라고 할 수 있습니다.</p> <p>이 펀드의 성과는 자본이득, 배당수입, 이자수입으로 구분할 수 있으며 일반적으로 자본이득이 성과에 미치는 영향이 절대적인 비중을 차지합니다.</p>

3. 운용경과 및 수익률현황

▶ 운용경과

글로벌 증시는 5월에는 월초 낙폭과대 인식에 따른 반발 매수세 유입 등에 힘입어 상승하여 출발하였으나, 5월 FOMC회의에서 금리인상 폭 확대 가능성 부각, 중국 베이징의 봉쇄강화에 따른 글로벌 경기둔화 우려 및 미 주요 기술주 주가약세 등의 영향으로 하락세로 전환하였습니다. 월 중반 이후 중국 소비지표 부진, 주요국 물가상승 압력에 따른 글로벌 경기둔화 우려 지속, 미 소매기업들의 실적 부진 및 주요국 중앙은행들의 긴축기조 경계감 등의 영향으로 하락세가 지속되었으나, 월 후반 들어 1) 중국 상해의 경제정상화 기대감, 2) 저가 매수세 유입, 3) 미국의 대중 관세완화 기대감 및 4) FOMC회의 의사록 관련 불확실성 해소 등에 힘입어 상승세로 전환하여 마감하였습니다. 6월에는 월초 미 중앙은행(이하 연준)의 보유자산 축소(양적긴축) 단행 등의 영향으로 하락하여 출발하였으며, 1) 주요국 통화정책회의의 경계심리, 2) 경제협력개발기구(OECD)의 주요국 경제성장을 전망치 하향조정에 따른 경기둔화 우려, 3) 미 국제금리 연중 최고점 경신, 4) 미 물가지표(CPI) 41년래 최고치 경신 및 5) 6월 미 통화정책회의(이하 FOMC회의)에서 공격적 금리인상 가능성 언급 등의 영향으로 하락세를 지속하였습니다. 월 중반 이후, 미 기술/에너지 업종의 추가강세, 미 국제금리 하락전환 및 저가매수세 유입 등에 힘입어 낙폭을 소폭 축소하며 마감하였습니다. 7월에는 월초 저가 매수세 유입 등에 힘입어 상승하여 출발하였으나, 미 고용지표 호조에 따른 미 중앙은행(이하 연준)의 긴축기조 강화 우려, 연준 인사들의 매파적 발언 및 미 6월 소비자물가지수(CPI)와 생산자물가지수(PPI)의 예상치 상회 등에 따른 시장금리 상승압력 확대 등의 영향으로 하락세로 전환하였습니다. 다만, 월 중반 이후, 1) 미 반도체 업종 실적 기대감, 2) 미 소매판매와 소비심리 관련 지표호조에 따른 경기침체 불안감 완화, 3) 미 “반도체지원법” 상하원 통과 소식 4) 미 연준의 7월 FOMC회의 불확실성 해소 및 5) 미 파월 연준의장의 향후 금리인상 속도조절 가능성 언급에 따른 투자심리 완화 등에 힘입어 재차 상승세로 전환하여 마감하였습니다.

국내 증시는 5월에는 월초 원-달러환율 상승 등의 영향으로 하락하여 출발한 가운데, 원-달러환율 상승세 지속에 따른 외국인의 매도세 확대, 5월 FOMC회의에서 금리인상 폭 확대 가능성 부각, 중국 베이징의 봉쇄강화에 따른 글로벌 경기둔화 우려 및 미 기술주 주가약세에 따른 투자심리 약화 등의 영향으로 하락세가 확대되었습니다. 월 중반 이후 중국 소비지표 부진, 신임 한국은행 총재의 매파적 발언, 미 소매기업들의 실적 부진 및 주요 글로벌 투자은행들의 중국 경제성장을 전망치 하향조정 등의 부정적인 이슈가 상존하였으나, 1) 중국 상해의 경제정상화 기대감, 2) 원-달러환율 상승세 진정, 3) 한-미 정상회담 기대감에 따른 저가 매수세 유입, 4) 중국의 경기부양책 기대감 및 5) 외국인의 대규모 매수세 유입 등에 힘입어 점진적으로 낙폭을 축소하며 마감하였습니다. 6월에는 월초 글로벌 증시 부진 등의 영향으로 하락하여 출발하였으며, 1) 외국인의 순매도 지속, 2) 주요 투자은행들의 미 마이크론社 투자의견 하향에 따른 반도체 업종 투자심리 약화, 3) OECD의 주요국 경제성장을 전망치 하향조정에 따른 글로벌 경기둔화 우려, 4) 원-달러환율 상승세 지속 부담 및 5) 주요국 중앙은행들의 동반 긴축기조 본격화 등의 영향으로 KOSPI지수가 2,300pt선 부근까지 하락하는 등 큰 폭의 하락세를 나타냈습니다. 월말 들어, 글로벌 경기침체 우려 재부각, 필라델피아 반도체 지수 하락에 따른 반도체 업황 둔화 우려 확대 등의 영향으로 하락세를 지속하였습니다. 7월에는 월초 미 경제전망 부진, 물가상승 압박 지속 및 국내 무역수지 악화에 따른 경기둔화 우려 등의 영향으로 하락하여 출발하였으며, 원-달러환율 상승세 확대, 코로나19 재확산 우려 및 미 6월 소비자물가지수(CPI)와 생산자물가지수(PPI)의 예상치 상회 등에 따른 시장금리 상승압력 확대 등의 영향으로 보험권 수준에서 등락을 반복하였습니다. 다만, 월 중반 이후, 1) 글로벌 증시 상승전환, 2) 국내외 반도체 업종 실적 기대감, 3) 미 소매판매와 소비심리 지표호조에 따른 경기침체 불안감 완화, 4) 원-달러환율 상승세 진정, 5) 미 “반도체지원법” 상하원 통과 소식, 6) 미 연준의 7월 FOMC회의 불확실성 해소 및 7) 미 파월 연준의장의 향후 금리인상 속도조절 가능성 언급에 따른 투자심리 완화 등에 힘입어 상승세로 전환하여 마감하였습니다.

동 펀드는 해당 기간 동안 업종 중립을 원칙으로 안정적인 벤치마크 추종을 위한 포트폴리오 관리에 노력했으며, 종목 선택과 매매 전략 등을 통해 초과수익을 내는데 주안점을 두었습니다.

▶ 투자환경 및 운용 계획

다음 분기는 대외적으로 1) 코로나19 신규 확진자 수 추이, 2) 미 소비자물가지수 발표(8/10일), 3) 미 연준의 7월 FOMC 회의록 공개(8/17일), 4) 미 잭슨홀 미팅(8/25~27일), 5) 주요국의 경제지표 결과, 6) 러시아-우크라이나간 전쟁 진행양상, 7) 미 국제금리 변화, 8) 주요 기업들의 2분기 실적 결과, 9) 글로벌 증시 흐름 및 10) 국제유가/환율의 움직임 등이 증시의 방향을 결정할 것으로 보이며, 대내적으로는 11) 국내 사회적 거리두기 정책 해제에 따른 내수경기 회복 여부, 12) 국내 주요 기업들의 2분기 실적 결과, 13) 국내 주요 경제지표 발표내용 및 14) 연금급과 외국인의 수급변화 등의 주요 이슈에 주목하면서, 안정적인 포트폴리오 관리에 최선을 다할 계획입니다.

동 펀드는 주요 재무지표를 기준으로 종목의 투자비중을 결정하는 KOSPI200지수의 수익률을 추종합니다.

200여개가 넘는 대중소형 종목에 투자하여 국내 증시에 대한 폭넓은 분산투자 효과를 기대할 수 있습니다. 단기적이고 적극적인 초과수익 추구보다, 장기적이고 안정적인 수익을 위해 노력하겠습니다.

▶ 기간(누적) 수익률

기간(누적)수익률 표를 통해 자산운용보고서 작성 기준일(당기말) 현재 펀드의 기간별 누적수익률을 확인 할 수 있으며, 비교지수(벤치마크) 성과와 펀드의 성과를 비교하여 볼 수 있습니다.

(단위 : %)

구분	최근 3개월	최근 6개월	최근 9개월	최근 12개월
유리인덱스200[주식-파생형]_운용	-5.86	-10.29	-13.24	-21.43
(비교지수 대비 성과)	(0.38)	(-0.32)	(2.77)	(3.05)
종류(Class)별 현황				
C/A	-6.23	-10.99	-14.26	-22.67
(비교지수 대비 성과)	(0.01)	(-1.02)	(1.75)	(1.81)
C/B	-5.99	-10.54	-13.61	-21.88
(비교지수 대비 성과)	(0.25)	(-0.57)	(2.40)	(2.60)
C/S	-5.97	-10.64	-13.30	-12.43
(비교지수 대비 성과)	(0.27)	(-0.67)	(2.71)	(3.23)

비교지수(벤치마크)	-6.24	-9.97	-16.01	-24.48
------------	-------	-------	--------	--------

주)비교지수(벤치마크): KOSPI200 X 100%

※ 위 투자실적은 과거 성과를 나타낼 뿐 미래의 운용성과를 보장하는 것은 아닙니다.

구분	최근 1년	최근 2년	최근 3년	최근 5년
유리인덱스200[주식-파생형]_운용	-21.43	12.41	41.86	18.75
(비교지수 대비 성과)	(3.05)	(7.72)	(12.21)	(14.34)
종류(Class)별 현황				
C/A	-22.67	9.00	35.52	9.93
(비교지수 대비 성과)	(1.81)	(4.31)	(5.87)	(5.52)
C/B	-21.88	11.18	39.56	15.51
(비교지수 대비 성과)	(2.60)	(6.49)	(9.91)	(11.10)
C/S	-12.43	24.57	55.97	28.36
(비교지수 대비 성과)	(3.23)	(6.67)	(9.97)	(10.77)
비교지수(벤치마크)	-24.48	4.69	29.65	4.41

주)비교지수(벤치마크): KOSPI200 X 100%

※ 위 투자실적은 과거 성과를 나타낼 뿐 미래의 운용성과를 보장하는 것은 아닙니다.

▶추적오차

추적오차 표를 통해 자산운용보고서 작성일 현재(당기말) 각 기간에 대해서 인덱스 펀드가 추종하는 지수의 변동을 얼마나 충실히 따라 갔는지를 확인 할 수 있습니다.

(단위 : %)

구분	최근 3개월	최근 6개월	최근 1년
유리인덱스200[주식-파생형]_운용	1.05	1.16	2.37

주) 추적오차란 일정기간 동안 인덱스펀드가 추종하는 특정 비교지수의 변동을 얼마나 충실히 따라갔는지를 보여주는 지표로서, 비교지수 수익률 대비 해당 인덱스펀드의 일 간 수익률 차이의 표준편차로 기재합니다. 추적오차의 수치가 적을수록 해당 기간 동안 인덱스펀드가 비교지수와 유사하게 움직였음을 의미합니다.

▶ 손익현황

(단위:백만원)

구분	증권				파생상품		부동산	특별자산		단기대출 및 예금	기타	손익합계
	주식	채권	어음	집합투자	장내	장외		실물자산	기타			
전기	-226	0	0	-87	-33	0	0	0	0	1	-2	-347
당기	-261	0	0	-107	-48	0	0	0	0	2	-2	-416

4. 자산현황

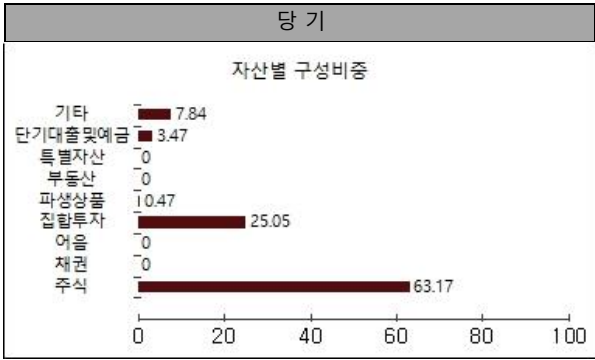
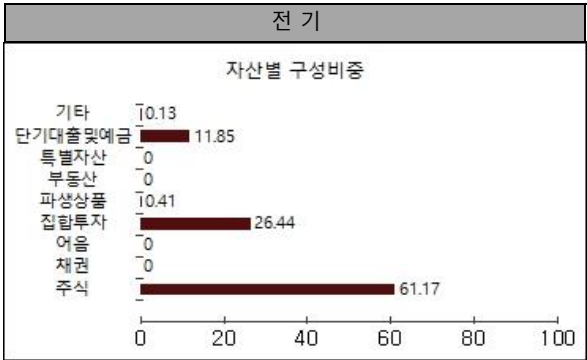
▶ 자산구성현황

자산구성현황 표를 통해 자산운용보고서 작성 기준일(당기말) 현재 펀드가 보유하고 있는 자산의 내역을 각 자산군 및 통화별로 확인할 수 있습니다. 또한 그 래프를 통해 당기말과 전기말 간의 자산별 구성비율을 비교할 수 있습니다.

(단위:백만원,%)

통화별 구분	증권				파생상품		부동산	특별자산		단기대출 및 예금	기타	자산총액
	주식	채권	어음	집합투자	장내	장외		실물자산	기타			
KRW	4,147	0	0	1,645	31	0	0	0	0	228	514	6,565
(1.00)	(63.17)	(0.00)	(0.00)	(25.05)	(0.47)	(0.00)	(0.00)	(0.00)	(0.00)	(3.47)	(7.84)	(100.00)
합계	4,147	0	0	1,645	31	0	0	0	0	228	514	6,565

***(표)**: 구성비중



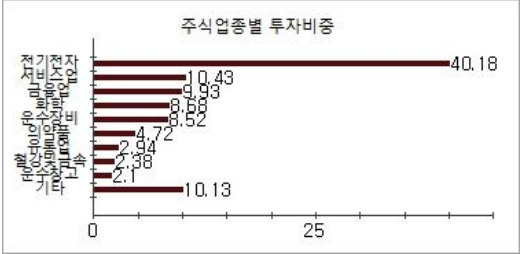
▶ 주식업종별 투자비중

주식업종별 투자비중 표를 통해 자산운용보고서 작성 기준일(당기말) 현재 펀드가 투자하고 있는 주식자산의 업종별 구성 현황을 확인할 수 있습니다. 각 비중은 펀드가 보유한 주식자산 내에서의 비중을 나타냅니다.

(단위 : %)

순위	업종명	비중	순위	업종명	비중
1	전기전자	40.18	6	의약품	4.72
2	서비스업	10.43	7	유통업	2.94
3	금융업	9.93	8	철강및금속	2.38
4	화학	8.68	9	운수창고	2.10
5	운수장비	8.52	10	기타	10.13

주) 주식종목의 업종 구분은, 국내 주식은 한국거래소의 업종분류기준, 해외 주식은 GICS(국제산업분류기준) 2차 분류를 따릅니다.



▶ 투자대상 상위 10종목

투자대상 상위 10종목 표를 통해 전체 자산군을 대상으로 펀드 자산총액에서 차지하는 상위 10개 보유 종목을 확인할 수 있습니다. 각 비중은 펀드의 자산총액에서 해당 종목이 차지하는 비중을 나타냅니다.

(단위 : %)

순위	구분	종목명	비중	순위	구분	종목명	비중
1	집합투자증권	TREX 200	20.64	6	주식	SK하이닉스	3.28
2	주식	삼성전자	17.42	7	주식	NAVER	2.11
3	기타	REPO매수(20220808)	7.62	8	주식	삼성SDI	1.87
4	집합투자증권	TREX 펀더멘탈 200	4.42	9	주식	LG화학	1.56
5	단기상품	보통예금(한국씨티)	3.47	10	주식	카카오	1.56

▼ 각 자산별 보유종목 내역

각 자산별 보유종목 내역을 통해 투자대상 상위 10종목 및 펀드자산총액의 5% 이상을 차지하는 종목, 또는 발행주식 총 수의 1%를 초과한 종목(해외주식은 제외)을 각 자산군별로 구분하여 확인 할 수 있습니다.

▶ 주식

(단위 : 주, 백만원, %)

종목명	보유수량	평가금액	비중	발행국가	통화	업종	비고
삼성전자	18,803	1,143	17.4	대한민국	KRW	전기전자	
SK하이닉스	2,238	216	3.3	대한민국	KRW	전기전자	
NAVER	537	139	2.1	대한민국	KRW	서비스업	
삼성SDI	206	123	1.9	대한민국	KRW	전기전자	
LG화학	157	102	1.6	대한민국	KRW	화학	
카카오	1,246	102	1.6	대한민국	KRW	서비스업	

주) 투자대상 상위 10종목 및 평가금액이 자산총액의 5%를 초과하는 경우 기재 또는 발행주식 총수의 1% 초과 종목

▶ 집합투자증권

(단위 : 좌수, 백만원, %)

종목명	종류	자산운용사	설정원본	순자산금액	발행국가	통화	비중
TREX 200	수익증권	유리자산운용	1,543	1,355	대한민국	KRW	20.64
TREX 펀더멘탈 200	수익증권	유리자산운용	329	290	대한민국	KRW	4.42

주) 투자대상 상위 10종목 및 평가금액이 자산총액의 5%를 초과하는 경우 기재

▶ 단기대출 및 예금

(단위 : 주, 백만원, %)

종류	금융기관	취득일자	금액	금리	만기일	발행국가	통화
예금	한국씨티은행	2007-01-01	228	2.45		대한민국	KRW

주) 투자대상 상위 10종목 및 평가금액이 자산총액의 5%를 초과하는 경우 기재

▶ 기타

(단위 : 백만원)

종류	평가금액	비고
REPO매수	500	

주) 투자대상 상위 10종목 및 평가금액이 자산총액의 5%를 초과하는 경우 기재

5. 투자운용전문인력 현황

▶ 투자운용인력(펀드매니저) (단위 : 개, 억원)

성명	직위	생년	운용중인 펀드 현황		성과보수가 있는 펀드 및 일임계약 운용규모		협회등록번호
			펀드개수	운용규모	펀드개수	운용규모	
박주호 주)	퀀트운용본부장	1969	26	6,803	0	0	2109000457

주1) 성명이 굵은 글씨로 표시된 것이 책임운용전문인력이며, '책임 운용전문인력'이란 운용전문인력 중 투자전략 수립 및 투자 의사결정 등에 있어 주도적이고 핵심적인 역할을 수행하는 자를 말함.

주2) 운용중인 다른 집합투자기구 수 및 규모를 산정 할 때 해당 운용팀에서 운용중인 전체 집합투자기구를 대상으로 하며 모자형 구조의 모집합투자기구는 제외합니다.

주3) 펀드의 투자운용인력 변경내역 등은 금융투자협회 전자공시사이트의 수시공시 등을 참고 하실 수 있습니다. (인터넷 주소 <http://dis.kofia.or.kr>) 단, 협회 전자공시사이트가 제공하는 정보와 본 자산운용보고서가 제공하는 정보의 작성기준일이 상이할 수 있습니다.

▶ 운용전문인력 변경내역

기간	운용전문인력
2018.07.09 ~ 현재	박주호

▶ 해외운용수탁회사

- 해당사항 없음

6. 비용 현황

▶ 업자별 보수 지급 현황

업자별 보수 지급현황 표를 통해 펀드가 펀드의 운용과 관련된 관계회사(자산운용사, 판매회사, 신탁업자, 일반사무관리회사 등)에 지급한 보수와 비용(기타 비용, 매매중개수수료)을 확인할 수 있습니다. 또한 당기와 전기의 보수 및 비용 발생현황을 비교할 수 있습니다.

(단위: 백만원, %)

	구분		전기		당기	
			금액	비율 ^{주1)}	금액	비율 ^{주1)}
유리인덱스200[주식-파생형]_운용	자산운용사		0.00	0.00	0.00	0.00
	판매회사		0.00	0.00	0.00	0.00
	펀드재산보관회사(신탁업자)		0.00	0.00	0.00	0.00
	일반사무관리회사		0.00	0.00	0.00	0.00
	보수합계		0.00	0.00	0.00	0.00
	기타비용 ^{주2)}		2.14	0.03	2.16	0.03
	매매 중개 수수료	단순매매, 중개수수료	0.19	0.00	0.31	0.00
		조사분석업무 등 서비스 수수료	0.12	0.00	0.23	0.00
		합계	0.31	0.00	0.54	0.01
	증권거래세		0.26	0.00	0.95	0.01
C/A	자산운용사		0.23	0.12	0.22	0.13
	판매회사		0.47	0.24	0.44	0.25
	펀드재산보관회사(신탁업자)		0.01	0.01	0.01	0.01
	일반사무관리회사		0.01	0.01	0.01	0.01
	보수합계		0.72	0.38	0.69	0.39
	기타비용 ^{주2)}		0.06	0.03	0.06	0.03
	매매 중개 수수료	단순매매, 중개수수료	0.01	0.00	0.01	0.00
		조사분석업무 등 서비스 수수료	0.00	0.00	0.01	0.00
		합계	0.01	0.00	0.01	0.01
	증권거래세		0.01	0.00	0.03	0.01
	자산운용사		8.58	0.12	8.08	0.13
	판매회사		0.00	0.00	0.00	0.00
	펀드재산보관회사(신탁업자)		0.51	0.01	0.48	0.01
	일반사무관리회사		0.43	0.01	0.40	0.01
	보수합계		9.52	0.14	8.97	0.14

C/B	기타비용 ^{주2)}		2.13	0.03	2.15	0.03
	매매 중개 수수료	단순매매, 중개수수료	0.19	0.00	0.30	0.00
		조사분석업무 등 서비스 수수료	0.12	0.00	0.23	0.00
		합계	0.30	0.00	0.53	0.01
	증권거래세		0.25	0.00	0.92	0.01
C/S	자산운용사		0.00	0.09	0.00	0.10
	판매회사		0.00	0.00	0.00	0.03
	펀드재산보관회사(신탁업자)		0.00	0.00	0.00	0.00
	일반사무관리회사		0.00	0.00	0.00	0.00
	보수합계		0.00	0.09	0.00	0.13
	기타비용 ^{주2)}		0.00	0.03	0.00	0.03
	매매 중개 수수료	단순매매, 중개수수료	0.00	0.00	0.00	0.00
		조사분석업무 등 서비스 수수료	0.00	0.00	0.00	0.00
		합계	0.00	0.00	0.00	0.01
	증권거래세		0.00	0.00	0.00	0.01

* 펀드의 순자산총액(기간평잔) 대비 비율을 나타냅니다.
 ** 기타비용이란 회계감사비용, 증권 등의 예탁 및 결제비용 등 펀드에서 경상적·반복적으로 지출된 비용으로서 매매·중개수수료는 제외하것입니다.

※ 성과보수내역 : 없음
 ※ 모자형의 경우 모펀드에서 발생한 비용을 자펀드가 차지하는 비율대로 안분하여 합산한 수치입니다.

▶ 총보수, 비용비율

총보수, 비용비율 표를 통해 투자자가 펀드를 통해 부담한 보수와 비용의 수준을 펀드 순자산 연평잔액에 대한 비율로 확인 할 수 있습니다.

(단위: 연환산,%)

	구분	총보수·비용비율(A) ^{주1)}	매매·중개수수료비율(B) ^{주2)}	합계(A+B)
유리인덱스200[주식·파생형]_운용	전기	0.1214	0.0176	0.139
	당기	0.13	0.0325	0.1625
C/A	전기	1.6782	0.0176	1.6958
	당기	1.6869	0.0324	1.7193
C/B	전기	0.6793	0.0176	0.6969
	당기	0.6881	0.0325	0.7206
C/S	전기	0.4941	0.0078	0.5019
	당기	0.6402	0.0267	0.6669

주1) 총보수·비용비율(Total Expense Ratio)이란 운용보수 등 펀드에서 부담하는 '보수'와 '기타비용' 총액을 순자산 연평잔액(보수·비용 차감전 기준)으로 나눈 비율로서 해당 운용기간 중 투자자가 부담한 총 보수·비용수준을 나타냅니다.
 주2) 매매·중개수수료 비율이란 매매·중개수수료를 순자산 연평잔액(보수·비용 차감전 기준)으로 나눈 비율로서 해당 운용기간 중 투자자가 부담한 매매·중개수수료의 수준을 나타냅니다.

7. 투자자산매매내역

매매주식 규모 및 회전을 표와 최근 3분기 매매회전을 추이 표를 통해 당기 및 최근 3분기 동안에 대해 펀드가 수행한 주식거래의 빈도를 확인 할 수 있습니다. 매매회전율이 높을 경우 매매거래수수료(0.1%내외) 및 증권거래세(매도시 0.3%) 발생으로 실제 투자자가 부담하게 되는 펀드의 비용이 증가합니다.

▶ 매매주식규모 및 회전율

(단위:백만원, %)

유리인덱스200[주식·파생형]_운용

매수		매도		매매회전율 ^{주)}	
수량	금액	수량	금액	해당기간	연환산
9,923	521	5,632	413	10.02	39.74

주) 해당 운용기간 중 매도한 주식가액의 총액을 그 해당 운용기간 중 보유한 주식의 평균가액으로 나눈 비율

▶ 최근 3분기 주식 매매회전을 추이

(단위: %)

유리인덱스200[주식·파생형]_운용

2021-11-09 ~ 2022-02-08	2022-02-09 ~ 2022-05-08	2022-05-09 ~ 2022-08-08
2.83	2.54	10.02

※매매회전을 변동 사유: 리밸런싱 및 벤치마크(KOSPI200지수) 정기변경 대응을 위한 매매로 인해 회전율이 상승하였습니다.

8. 동일한[해당] 집합투자업자가 운용하는 집합투자기구에 대한 투자현황

▶ 투자현황 (단위: 백만원, %)

투자대상 집합투자기구 현황		투자대상 집합투자증권 보유수(B)	보유비중 (=A/B*100(%))
집합투자기구명	발행총수(A)		
유리TREX펀드멘탈200증권상장지수투자신탁[주식]	250,000	8266.00	3.30
유리TREX200증권상장지수투자신탁[주식]	250,000	40328.00	16.10

9. 펀드 관련 유동성 위험 등 주요 위험현황 및 관리방안

▶ 가. 유동성위험 등 운용관련 주요 위험 현황

1. 운용전략 특성에 따른 잠재 위험요인 등
주식가격 변동위험: 이 투자신탁은 신탁재산의 대부분을 주식에 투자하므로, 이 투자신탁의 성과는 경제·사회·자연현상 등의 영향을 받아 가격이 항상 급격히 변화하여 높은 위험을 지니는 투자대상인 주식의 시세 변화에 그대로 노출됩니다.
비체계적 위험: 이 투자신탁의 고유한 운용전략 및 목표의 특성과 운용역의 재량에 의해 이 투자신탁의 포트폴리오는 시장 포트폴리오(비교지수의 포트폴리오)와 일부 상이하게 구성됩니다. 이로 인해 이 투자신탁은 시장의 평균적인 위험 외에 포트폴리오의 특성으로 인한 위험, 즉 비체계적인 위험을 추가로 수반하며 이는 시장평균(비교지수) 성과에 미달하는 성과를 유발할 수 있습니다.
유동성 위험: 투자신탁재산으로 보유하고 있는 종목이 유통주식수 부족, 기업의 횡령, 배임, 분식회계 및 적자 지속 등에 따른 거래정지, 상장폐지 등의 사유로 거래가 시장에서 충분하게 이루어 지지 않을 경우 환금성에 제약이 발생할 수 있으며, 이는 투자신탁재산의 가치하락을 초래하여 손실을 유발합니다.
※ 기재된 내용 이외 추가적인 위험이 발생할 수 있습니다. 본 자료에 고지되지 않은 보다 자세한 사항은 투자설명서를 참고하여 주시기 바랍니다.

2. 환매중단 등 위험발생사유 또는 위험발생가능성 판단사유 등

대량의 펀드 환매 시 발생 가능한 환매 중단, 상환 연기 등 환금성 제약의 위험이 있을 수 있습니다.
--

▶ 나. 주요 위험 관리 방안

1. 운용전략 특성에 따른 잠재 위험요인 등
법규, 약관 및 규약의 범위 내 유동성 및 포지션 관리, 보유 종목에 대한 재무적 리스크 점검 및 재무, 영업활동 및 신용관련 이슈발생 종목의 사후 관리 등을 통해 신용위험, 유동성 위험 등을 최소화하기 위해 노력하고 있습니다.
2. 환매중단 등 위험발생사유 또는 위험발생가능성 판단사유 등
해당사항 없습니다.
3. 환매중단, 상환연기 등과 관련된 환매재개, 투자금상환 등의 방안 및 절차 등
법규, 약관 및 규약이 정하는 바에 따라 환매연기 사유의 전부 또는 일부가 해소된 경우 수익자에 대해 환매재개의 뜻을 통지하고 환매대금을 지급하는 절차를 진행할 수 있습니다.

▶ 다. 자전거래 현황

1. 자전거래규모			
최근 3개월	최근 6개월	최근 9개월	최근 12개월
0	0	0	0
2. 최근 1년간 자전거래 발생 시 자전거래 사유, 관련 펀드간 이해상충 등 방지를 위해 실시한 방안, 절차 등			
해당사항 없습니다.			

▶ 라. 주요 비상대응계획

○ 대량 환매를 야기하거나 재해·전염병 등으로 인하여 업무 연속성을 확보하기 곤란한 위기상황 발생 시 회사의 '위험관리기준'내 마련된 'CONTINGENCY PLAN' 운용지침'에 따라 위기상황별 세부 운영계획을 마련하여 대응합니다.
- 주의 단계 발생 Event에 대한 자본시장 영향 분석, 운용전략의 조정
- 위기 단계 위험관리위원회 의결(집합투자기구별(또는 유형별) 운용전략 제한, 유동성 확보계획 등 수립), 위기상황 보고체계 가동
- 위급 단계 비상대책반 구성하여 위기 상황별 구체적 실행계획의 수립 및 시행, 위험관리위원회 및 집합투자재산평가위원회 결의, 한국금융투자협회 및 금융감독원 등 감독기관과의 대응책 모색
○ 부실자산 발생 시 '집합투자재산평가기준'에 따라 집합투자재산평가위원회를 소집하여 관련 규정과 절차에 따라 부실자산 평가방안 등을 결정하여 신탁재산 손실의 최소화를 추구합니다.
○ 부실자산에 대해서는 기본적으로 위험관리위원회의 결정에 따라 관리하며 필요시 Task-Force team을 구성하여 운영할 수 있습니다.

10. 자산운용사의 고유재산 투자에 관한 사항

(단위 : 백만원, %)

펀드명칭	투자금액	수익률
해당사항 없음		

※투자금액 및 수익률은 자산운용사의 운용전략에 따라 추가설정(환매) 될 수 있으며, 이에 따라 투자금액 및 수익률이 변동될 수 있습니다.